



Fundusze Europejskie

Spotkanie informacyjne dotyczące naboru

FESL.07.07-IZ.01-133/24

PRIORYTET FESL.07 Fundusze Europejskie dla społeczeństwa

**DZIAŁANIE 7.7 Wsparcie rodziny, dzieci i młodzieży oraz deinstytucjonalizacja
pieczy zastępczej**

Katowice, 14 czerwca 2024 r.



Fundusze Europejskie
dla Śląskiego



Rzeczpospolita
Polska

Dofinansowane przez
Unię Europejską



Województwo
Śląskie

AGENDA

1. Informacje o naborze
2. Omówienie poszczególnych typów projektów
3. Kryteria wyboru projektów i procedura wyboru
4. Wskaźniki
5. Wybrane zagadnienia z zakresu kwalifikowalności wydatków w projekcie



Fundusze Europejskie
dla Śląskiego



Rzeczpospolita
Polska

Dofinansowane przez
Unię Europejską



Województwo
Śląskie

Podstawowe informacje

- Zakończenie naboru wniosków – **19.07.2024 r.**
- Wniosek o dofinansowanie projektu składasz wyłącznie elektronicznie w systemie teleinformatycznym - LSI 2021.
- Wniosek o dofinansowanie projektu nie jest podpisywany.
- Możesz ubiegać się o dofinansowanie, jeśli spełniasz wymagania określone w Regulaminie wyboru projektów.
- Wszystkie informacje znajdują się pod adresem:
<https://funduszeue.slaskie.pl/lsi/nabor/175>
- Projekty w ramach naboru wybierane są w **sposób konkurencyjny**
- Procedura oceny projektów **podzielona** jest na następujące **etapy**:
 - ocena formalno-merytoryczna
 - negocjacje

Podstawowe informacje finansowe

Kwota dofinansowania w naborze: **72 032 297,03 PLN**
16 652 941,17 EUR

Montaż finansowy:

poziom dofinansowania wynosi **95%** (**85% dofinansowania UE** oraz **10% dofinansowania z budżetu państwa**) co oznacza, że powinieneś **zapewnić 5% wkładu własnego**

Minimalna wartość projektu: **100 000,00 PLN**

Maksymalna wartość dofinansowania UE dla projektu: zgodnie z **tabelą nr 1** wskazaną w podrozdziale 1.4.3 Regulaminie wyboru projektów

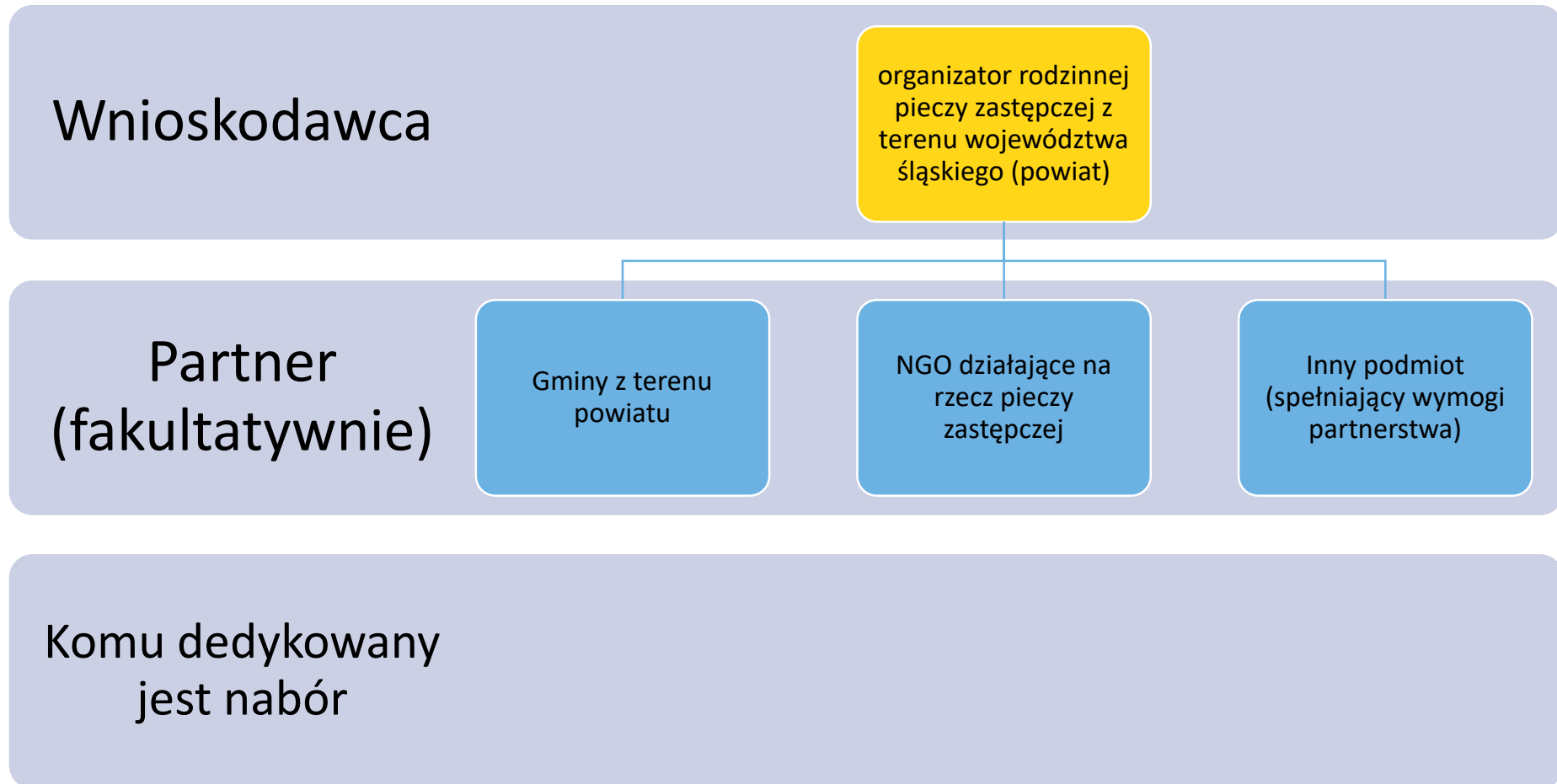
Maksymalna wartość dla projektów (1 z 2)

I.p.	Powiat/miasto na prawach powiatu	Maksymalna kwota środków PLN (85%)	Maksymalna kwota środków UE (85%)
1.	Piekary Śląskie Siemianowice Śląskie Świętochłowice Żory p. bieruńsko-lędziński p. myszkowski	1 297 650,00 zł	300 000,00 €
2.	Mysłowice Jaworzno Jastrzębie-Zdrój p. kłobucki p. lubliniecki p. rybnicki	1 513 925,00 zł	350 000,00 €
3.	Chorzów Dąbrowa Górnicza p. gliwicki p. mikołowski p. pszczyński p. raciborski p. zawierciański	1 730 200,00 zł	400 000,00 €

Maksymalna wartość dla projektów (2 z 2)

I.p.	Powiat/miasto na prawach powiatu	Maksymalna kwota środków PLN (85%)	Maksymalna kwota środków UE (85%)
4.	Ruda Śląska Rybnik Tychy p. będziński p. częstochowski p. tarnogórski p. żywiecki	1 946 475,00 zł	450 000,00 €
5.	Bielsko-Biała Bytom Gliwice Zabrze p. bielski p. cieszyński p. wodzisławski	2 162 750,00 zł	500 000,00 €
6.	Sosnowiec Częstochowa Katowice	2 379 025,00 zł	550 000,00 €

Komu dedykowany jest nabór



Grupa docelowa

Kogo wspieramy?



Osoby pełniące funkcję/kandydaci do pełnienia funkcji rodziny zastępczej, rodzinnego domu dziecka lub prowadzących placówki opiekuńczo-wychowawcze typu rodzinnego oraz członkowie ich rodzin



Dzieci umieszczone w pieczy zastępczej



- Osoby opuszczające pieczę zastępczą oraz inne instytucje opieki całodobowej, w których przebywają dzieci i młodzież
- Otoczenie ww. grup docelowych



- Osoby świadczące usługi na rzecz w/w grup
- Podmioty realizujące zadania z zakresu rodzinnej pieczy zastępczej

Rekrutacja uczestników

Narzędzia potwierdzające kwalifikowalność uczestnictwa w projekcie dla poszczególnych grup docelowych zostały wskazane w punkcie 1.6 Regulaminu wyboru projektów.



Pamiętaj, żeby preferować w projekcie osoby:

- o znacznym lub umiarkowanym stopniu niepełnosprawności,
- z niepełnosprawnością sprzężoną,
- z chorobami psychicznymi,
- z niepełnosprawnością intelektualną,
- z całościowymi zaburzeniami rozwojowymi (w rozumieniu zgodnym z Międzynarodową Statystyczną Klasyfikacją Chorób i Problemów Zdrowotnych ICD10),
- korzystające z programu FE PŻ.

Typy projektów

TYP 4

Wsparcie dzieci i młodzieży przebywającej w instytucjach całodobowych

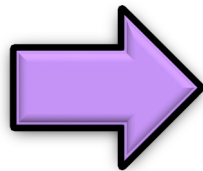
TYP 5

Deinstytucjonalizacja pieczy zastępczej i wsparcie osób usamodzielnianych opuszczających pieczę zastępczą.

W jednym projekcie można realizować oba typy, jednak typ 5 jest obowiązkowy

TYP 5 - Deinstytucjonalizacja pieczy zastępczej i wsparcie osób usamodzielnianych opuszczających pieczę zastępczą (1 z 3)

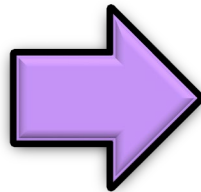
rozwój rodzinnych form
pieczy zastępczej i
wsparcie rodzin
zastępczych



- tworzenie rodzinnych form opieki zastępczej;
- opieka wytchnieniowa;
- poradnictwo specjalistyczne;
- szkolenia dla kandydatów do pełnienia funkcji rodziny zastępczej oraz prowadzenia rodzinnego domu dziecka;
- tematyczne szkolenia i kursy dla rodzin zastępczych i prowadzących rodzinne domy dziecka;
- grupy wsparcia i samopomocowe;
- zatrudnienie koordynatorów rodzinnej pieczy zastępczej;
- działania informujące i promujące ideę rodzicielstwa zastępczego;
- adaptacja mieszkań na potrzeby prowadzenia rodzinnych form pieczy;
- działania na rzecz rozwoju rodzin zastępczych przyjmujących dzieci z niepełnosprawnością;
- mediacje;
- usługi wspierające rodzinę biologiczną w celu powrotu dziecka;

TYP 5 - Deinstytucjonalizacja pieczy zastępczej i wsparcie osób usamodzielnianych opuszczających pieczę zastępczą (2 z 3)

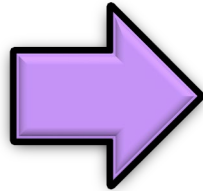
wsparcie dzieci przebywających w pieczy



- diagnoza dzieci przebywających w pieczy i kwalifikujących się do pieczy;
- zatrudnienie specjalistów zgodnie z potrzebami;
- kontynuacja lub rozpoczęcie terapii;
- treningi wspierające prawidłowy rozwój;
- wsparcie edukacyjne;
- udział w wydarzeniach kulturalnych, społecznych, sportowych;
- nauka organizacji czasu wolnego;
- organizacja wypoczynku.

TYP 5 - Deinstytucjonalizacja pieczy zastępczej i wsparcie osób usamodzielnianych opuszczających pieczę zastępczą (3 z 3)

usamodzielnianie
wychowanków pieczy
zastępczej



- mieszkania treningowe/wspomagane;
- tworzenie i realizacja efektywnych programów usamodzielnienia wychowanków;
- wsparcie w procesie usamodzielnienia, np. warsztaty, treningi tematyczne, wsparcie psychologiczne, terapia uzależnień;
- budowanie kręgów wsparcia;
- monitoring usamodzielnienia;
- wsparcie opiekunów usamodzielnienia - szkolenia, superwizja, coaching, grupy wsparcia.

TYP 4 Wsparcie dzieci i młodzieży przebywającej w instytucjach całodobowych

WSPARCIE DZIECI I MŁODZIEŻY

aktywizacja społeczna

rozwój potencjałów i zainteresowań

wsparcie psychologiczne

poradnictwo specjalistyczne, w tym diagnozy oraz terapie zaburzeń

WSPARCIE PROCESU USAMODZIELNIENIA

wsparcie opiekunów/asystentów usamodzielnienia

mentoring

budowanie kręgów wsparcia

mieszkania treningowe i wspomagane, „usamodzielnianie na próbę”

monitoring losów wychowanków

Informacje ważne dla obu typów projektów

- ✓ Działania podejmowane w całodobowych placówkach pieczy zastępczej mogą dotyczyć wyłącznie wsparcia dzieci/młodzieży oraz kadr w zakresie zgodnym z ideą deinstytucjonalizacji. Nie mogą wzmacniać potencjału instytucjonalnego tych placówek, np. poprzez zatrudnianie personelu, remontów, zakupów wyposażenia.
- ✓ Dla **mieszkań treningowych i wspomaganych** obowiązuje standard wynikający z ustawy o pomocy społecznej oraz Wytycznych dotyczących realizacji projektów z udziałem środków Europejskiego Funduszu Społecznego Plus w regionalnych programach na lata 2021-2027.
- ✓ Usługi **opiekuńcze i asystenckie** muszą być one zgodne z zapisami Wytycznych dotyczących realizacji projektów z udziałem środków Europejskiego Funduszu Społecznego Plus w regionalnych programach na lata 2021–2027.
- ✓ Finansowanie **usług zdrowotnych** jest możliwe uzupełniająco, wyłącznie w zakresie działań o charakterze diagnostycznym.
- ✓ W przypadku, gdy planujesz zakup sprzętu lub mebli na potrzeby realizacji projektu musisz wskazać w jaki sposób zostaną one wykorzystane po jego zakończeniu.

Wsparcie kadry

- ✓ Uzupełniająco możesz realizować wsparcie dla kadry (pracowników zaangażowanych bezpośrednio w pracę z uczestnikami). **Musi ono wynikać z indywidualnych potrzeb uczestników projektu.**
- ✓ Wsparcie systemowe pracowników pieczy zastępczej odbywa się w projekcie *Deinstytucjonalizacja i wsparcie wojewódzkiej pieczy zastępczej*, w ramach działań Regionalnego Ośrodka Polityki Społecznej.
- ✓ Projekt ROPS zakłada m.in.
 - Sieciowanie organizatorów pieczy zastępczej
 - Prowadzenie Regionalnych Centrów Wspierania Pieczy Zastępczej
 - Kształcenie i doskonalenia kadr pieczy zastępczej (studia podyplomowe/uzupełniające, szkolenia, superwizje/coaching).



KRYTERIA WYBORU PROJEKTÓW NA ETAPIE OCENY FORMALNO-MERYTORYCZNEJ

- ✓ **Kryteria ogólne (formalne, merytoryczne, horyzontalne)**
 - ustalane dla wszystkich działań wdrażanych przez Departament EFS
- ✓ **Kryteria szczegółowe (dostępu i dodatkowe)**
 - ustalane odrębnie dla każdego działania lub typu projektu

Wszystkie kryteria wraz z definicjami i opisem sposobu oceny znajdziesz w **Załączniku nr 1** do Regulaminu wyboru projektów

Kryteria ogólne merytoryczne

Wszystkie kryteria wraz z definicjami i opisem sposobu oceny znajdziesz w Załączniku nr 1 do Regulaminu wyboru projektów

Udział partnera w projekcie jest uzasadniony, partnerstwo zostało zawiązane w sposób zgodny z przepisami.

1) Obligatoryjnie projekt partnerski musi spełnić następujące podkryteria:

- **wybór partnera został dokonany zgodnie z art. 39** ust.2-4 ustawy z dnia 28 kwietnia 2022 r. o zasadach realizacji zadań finansowanych ze środków europejskich w perspektywie finansowej 2021-2027.
- założono i opisano udział każdego partnera w **realizacji minimum jednego zadania**
- **każdy partner wnosi do projektu zasoby ludzkie, organizacyjne, techniczne lub finansowe**

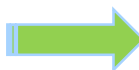
2) Każdy partner musi spełnić minimum 2 z poniższych podkryteriów:

- partner posiada odpowiednie **doświadczenie w obszarze merytorycznym**, w którym będzie udzielać wsparcia w ramach projektu;
- partner posiada odpowiednie **doświadczenie w działalności na rzecz grupy docelowej**, do której skierowane będzie przez niego wsparcie w ramach projektu;
- partner posiada odpowiednie **doświadczenie w zakresie podejmowanych inicjatyw na określonym terytorium**, którego dotyczyć będzie realizacja projektu

Kryteria ogólne horyzontalne – na co zwrócić uwagę (1 z 3)

W części B.7.1. wniosku Realizacja zasad horyzontalnych, oprócz zgodności z zasadami horyzontalnymi (punkt 1-11) musisz się odnieść do kwestii standardów, które będzie spełniał Twój projekt (punkt 12-19). Uzasadnij spełnienie wymogów jeśli działania w projekcie dotyczą danych standardów.

12. Zapewnienie dostępności dla osób z niepełnosprawnościami?



SPEŁNIONE (automatyczna odpowiedź)

13. Standard szkoleniowy

jeżeli realizowane są szkolenia, kursy, warsztaty, doradztwo/
dotyczy: dostępność budynków, sal, materiałów, rekrutacji



**Należy wybrać TAK lub NIE DOTYCZY
Należy uzupełnić UZASADNIENIE**

14. Standard edukacyjny

dotyczy Modelu Dostępnej Szkoły



**Należy wybrać NIE DOTYCZY
Należy uzupełnić UZASADNIENIE**

15. Standard informacyjno-promocyjny

dotyczy: działań informacyjno-promocyjnych



**Należy wybrać TAK
Należy uzupełnić UZASADNIENIE**

16. Standard transportowy

dotyczy: Infrastruktury komunikacji publicznej

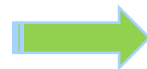


**Należy wybrać NIE DOTYCZY
Należy uzupełnić UZASADNIENIE**

Kryteria ogólne horyzontalne – na co zwrócić uwagę (2 z 3)

17. Standard cyfrowy

dotyczy: wymagania dla stron www, aplikacji webowych, aplikacji mobilnych, aplikacji desktopowych, dokumentów elektronicznych, multimediiów i sprzętu informatycznego



Należy wybrać TAK
Należy uzupełnić UZASADNIENIE

18. Standard architektoniczny

dotyczy: inwestycje w infrastrukturę np. dostosowanie obiektów do potrzeb osób z niepełnosprawnościami (windy, podjazdy, pomieszczenia i urządzenia higieniczno-sanitarne, toalety)



Należy wybrać TAK lub NIE DOTYCZY
Należy uzupełnić UZASADNIENIE

19. Inny sposób



Należy wybrać NIE DOTYCZY
Należy uzupełnić UZASADNIENIE

Szczegółowe informacje dotyczące spełnienia pięciu standardów (szkoleniowego, informacyjno-promocyjnego, cyfrowego, architektonicznego i transportowego) znajdziesz w załączniku nr 2 Standardy dostępności dla polityki spójności 2021-2027 do Wytycznych dotyczących realizacji zasad równościowych w ramach funduszy unijnych na lata 2021-2027.

Kryteria ogólne horyzontalne – na co zwrócić uwagę (3 z 3)

Wszystkie kryteria wraz z definicjami i opisem sposobu oceny znajdziesz w [Załączniku nr 1](#) do Regulaminu wyboru projektów

- ✓ Szczegóły dotyczące **standardu minimum** znajdziesz w Załączniku do Wytycznych dotyczących realizacji zasad równościowych w ramach funduszy unijnych na lata 2021-2027
- ✓ Zapewnij zgodność projektu z: **Kartą Praw Podstawowych Unii Europejskiej** z dnia 26 października 2012 r. (Dz. Urz. UE C 326 z 26.10.2012, str. 391) oraz **Konwencją o Prawach Osób Niepełnosprawnych**, sporządzoną w Nowym Jorku dnia 13 grudnia 2006 r. (Dz. U. z 2012 r. poz. 1169, z późn.zm.)
- ✓ Pamiętaj, by we wniosku o dofinansowanie oraz przed podpisaniem umowy o dofinansowanie (oświadczenie) zadeklarować/oświadczyć, iż nie zostały podjęte jakiegokolwiek działania dyskryminujące (np. uchwały). Treść deklaracji musi być zgodna z definicją kryterium.
- ✓ Produkty projektu w ramach EFS+ muszą zawsze mieć charakter pozytywny, a więc w pytaniu: **Czy produkty projektu mają charakter neutralny?** Należy wskazać NIE oraz zamieścić odpowiednie uzasadnienie.

Kryteria dostępu (1 z 2)

1. Wnioskodawcą jest organizator rodzinnej pieczy zastępczej z terenu województwa śląskiego.

2. Wnioskodawca składa nie więcej niż 1 wniosek w ramach naboru.

3. Okres realizacji projektu wynosi minimum 2 lata.

4. Wartość projektu na etapie wnioskowania oraz wyboru projektu do dofinansowania nie przekracza maksymalnej wartości wskazanej dla danego Wnioskodawcy w Regulaminie wyboru projektów.

Kryteriów dostępu (2 z 2)

5. Projekt jest zgodny ze:

- Strategią Rozwoju Usług Społecznych, polityka publiczna do roku 2030 (z perspektywą do 2035 r.),
- Krajowym Programem Przeciwdziałania Ubóstwu i Wykluczeniu Społecznemu. Aktualizacja 2021–2027, polityka publiczna z perspektywą do roku 2030, w aspekcie wskazanych w ww. dokumentach kierunków rozwoju dla obszaru usług wsparcia rodziny i systemu pieczy zastępczej,
- Regionalnym planem rozwoju usług społecznych i deinstytucjonalizacji w województwie śląskim na lata 2023-2025

w aspekcie wskazanych w ww. dokumentach kierunków rozwoju dla obszaru usług wsparcia rodziny i systemu pieczy zastępczej.

6. Projekt zakłada działania w zakresie zgodnym z ideą deinstytucjonalizacji.

7. Działania w ramach typu 4 realizowane są wyłącznie na rzecz dzieci i młodzieży przebywającej lub opuszczającej instytucjonalne formy pieczy zastępczej.

Wskaźniki w ramach naboru

Twój projekt musi zawierać informację o wskaźnikach, jakie planujesz osiągnąć dzięki realizacji projektu. Z ich wykonania będziesz rozliczony - nieosiągnięcie zaplanowanych wskaźników może stanowić podstawę do niewypłacenia lub zwrotu dofinansowania, a także do rozwiązania umowy o dofinansowanie.

We wniosku o dofinansowanie jesteś zobowiązany przedstawić:

- 1) **wskaźniki produktu**, które mierzą wielkość i pokazują charakter wsparcia;
- 2) **wskaźniki rezultatu**, które określają efekt zrealizowanych działań w odniesieniu do osób lub podmiotów;
- 3) **wskaźniki monitoringowe**, które masz obowiązek monitorować na etapie wdrażania projektu. Nie musisz wskazywać ich wartości docelowych na etapie przygotowywania wniosku o dofinansowanie projektu.

Wskaźniki produktu

Wszystkie wskaźniki wraz z definicjami i opisem sposobu pomiaru znajdziesz w **Załączniku nr 2** do Regulaminu wyboru projektów

OBLIGATORYJNE	NARZĘDZIA POMIARU
Liczba osób objętych usługami w zakresie wspierania rodziny i pieczy zastępczej [osoby]	<ul style="list-style-type: none">- lista osób, które otrzymały wsparcie, z podziałem na formę wsparcia- deklaracje uczestnictwa w projekcie/umowy uczestnictwa
Całkowita liczba osób objętych wsparciem [osoby]	<ul style="list-style-type: none">- lista osób, które otrzymały wsparcie, z podziałem na formę wsparcia- deklaracje uczestnictwa w projekcie/umowy uczestnictwa
Liczba dzieci objętych usługami w zakresie wspierania rodziny i pieczy zastępczej [osoby]	deklaracje uczestnictwa w projekcie/umowy uczestnictwa
FAKULTATYWNE	NARZĘDZIA POMIARU
Liczba opiekunów faktycznych/niefORMALNYCH objętych wsparciem w programie [osoby]	<ul style="list-style-type: none">- lista osób, które otrzymały wsparcie, z podziałem na formę wsparcia- deklaracje uczestnictwa w projekcie/umowy uczestnictwa

Wskaźniki rezultatu

OBLIGATORYJNE	NARZĘDZIA POMIARU
Liczba utworzonych w programie miejsc świadczenia usług wspierania rodziny i pieczy zastępczej istniejących po zakończeniu projektu [sztuki]	<p>W przypadku osób świadczących usługi:</p> <ul style="list-style-type: none">- umowy cywilno-prawne/umowy o pracę;- dokument potwierdzający gotowość do świadczenia usługi <p>W przypadku grup samopomocowych i grup wsparcia: lista utworzonych grup samopomocowych/grup wsparcia w projekcie ze wskazaniem prowadzącego</p> <p>W przypadku rodzin wspierających: umowa z rodziną wspierającą</p> <p>W przypadku rodzin zastępczych, rodzinnych domów dziecka, placówek opiekuńczo-wychowawczych typu rodzinnego: umowy z rodzinami sprawującymi pieczę, prowadzącymi rodzinny dom dziecka lub placówkę opiekuńczo-wychowawczą typu rodzinnego; zaświadczenia o ukończeniu szkolenia dla kandydatów na rodzinę zastępczą</p>
FAKULTATYWNE	NARZĘDZIA POMIARU
Liczba dzieci i młodzieży, które opuściły opiekę instytucjonalną dzięki wsparciu w programie [osoby]	<ul style="list-style-type: none">- lista dzieci/młodzieży, które opuściły opiekę instytucjonalną z podziałem na otrzymane formy wsparcia- zaświadczenie z dotychczasowej formy opieki instytucjonalnej o opuszczeniu przez uczestnika projektu instytucji całodobowej.
Liczba utworzonych mieszkań w ramach programu [sztuki]	<ul style="list-style-type: none">- dokument potwierdzający liczbę nowo utworzonych mieszkań wspomaganych/treningowych;- dokumenty potwierdzające zakup wyposażenia (w przypadku projektów rozliczanych kwotami ryczałtowymi);- dokumentacja zdjęciowa przed i po (przy adaptacjach)

Wskaźniki monitoringowe produktu

➤ Wskaźniki monitoringowe mierzone we wszystkich celach szczegółowych

Liczba projektów, w których sfinansowano koszty racjonalnych usprawnień dla osób z niepełnosprawnościami [sztuki]

Liczba obiektów dostosowanych do potrzeb osób z niepełnosprawnościami [sztuki]

➤ Wskaźniki monitoringowe dotyczące uczestników

Liczba osób z niepełnosprawnościami objętych wsparciem w programie [osoby]

Liczba osób z krajów trzecich objętych wsparciem w programie [osoby]

Liczba osób obcego pochodzenia objętych wsparciem w programie [osoby]

Liczba osób należących do mniejszości, w tym społeczności marginalizowanych takich jak Romowie, objętych wsparciem w programie [osoby]

Liczba osób w kryzysie bezdomności lub dotkniętych wykluczeniem z dostępu do mieszkań, objętych wsparciem w programie [osoby]

Wskaźniki monitoringowe produktu

➤ Wskaźniki monitoringowe dotyczące podmiotów

Liczba objętych wsparciem podmiotów administracji publicznej lub służb publicznych na szczeblu krajowym, regionalnym lub lokalnym [podmioty]

Liczba objętych wsparciem mikro-, małych i średnich przedsiębiorstw (w tym spółdzielni i przedsiębiorstw społecznych) [przedsiębiorstwa]

Pamiętaj,

- **wskaż wszystkie wskaźniki monitoringowe we wniosku**
- **monitoruj** wskaźniki na etapie wdrażania projektu,
- nie musisz wskazywać wartości docelowych dla tych wskaźników na etapie przygotowywania wniosku,
- **na etapie aplikowania wartości docelowe tych wskaźników mogą przybrać wartość „0”** (natomiast na etapie realizacji projektu odnotujesz faktyczny przyrost wybranego wskaźnika – jeśli wystąpi)
- nie przypisuj wskaźników monitoringowych do kwot ryczałtowych

Budżet projektu



BUDŻET PROJEKTU

KOSZTY BEZPOŚREDNIE

KOSZTY POŚREDNIE
(koszty administracyjne
związane z techniczną
obsługą projektu)

W ramach budżetu musisz zaplanować **wkład własny pieniężny lub niepieniężny**, który nie zostanie Ci przekazany w formie dofinansowania. Wkład własny musisz wnieść na poziomie **5% wydatków kwalifikowalnych**. W projektach rozliczanych na podstawie rzeczywiście poniesionych wydatków nie ma możliwości wniesienia wkładu własnego w kosztach pośrednich. Natomiast nie dotyczy to projektów rozliczanych za pomocą kwot ryczałtowych.

Cross-financing

do **30%** finansowania unijnego w przypadku projektów zakładających **utworzenie mieszkań treningowych/wspomaganych lub adaptację mieszkań na potrzeby prowadzenia rodzinnych form pieczy**

do **15%** finansowania unijnego w przypadku projektów zakładających pozostałe formy wsparcia.

Cross-financing w projektach dotyczy wyłącznie:

- a) zakupu gruntu i nieruchomości,
- b) zakupu infrastruktury
- c) zakup mebli, sprzętu i pojazdów

WAŻNE!

Zakupy mebli, sprzętu i pojazdów mogą być kwalifikowane poza cross-financingiem, gdy:

- zostaną zamortyzowane w całości w okresie realizacji projektu
- będą najbardziej opłacalną opcją i jednocześnie odpowiednią do osiągnięcia celu projektu,
- są konieczne dla osiągnięcia celów projektu,

MUSISZ SPEŁNIĆ JEDEN Z POWYŻSZYCH WARUNKÓW ORAZ WSKAZAĆ GO W UZASADNIENIU WYDATKU

Personel projektu

Koszty związane z zaangażowaniem personelu w projekcie będą kwalifikowalne jeśli ta konieczność będzie wynikała z charakteru projektu.

Personel projektu to osoby zaangażowane do realizacji zadań lub czynności w ramach projektu **na podstawie stosunku pracy i wolontariusze; osoba fizyczna prowadząca działalność gospodarczą będąca beneficjentem oraz osoby z nią współpracujące.**



Koszt wynagrodzenia personelu projektu nie może przekroczyć kwoty wynagrodzenia pracowników beneficjenta na analogicznych stanowiskach lub na stanowiskach wymagających analogicznych kwalifikacji lub kwoty wynikającej z przepisów prawa pracy.

Pamiętaj, aby we wniosku o dofinansowanie projektu:

- Wskazać formę zaangażowania i szacunkowy wymiar czasu pracy personelu projektu niezbędnego do realizacji zadań merytorycznych (etat/liczba godzin)
- uzasadnić proponowaną kwotę wynagrodzenia personelu projektu

Podatek VAT



W części A.1.4. wniosku-
Możliwość odzyskania podatku
VAT w projekcie należy wybrać:
Projekt poniżej 5 mln EURO, a w
uzasadnieniu wskazać:
Nie dotyczy.

Obowiązki informacyjno-promocyjne

Skąd czerpać wiedzę?

Załącznik do umowy:
**Wykaz pomniejszenia wartości
dofinansowania projektu w
zakresie obowiązków
komunikacyjnych beneficjentów FE**

- **Rozporządzenie Parlamentu Europejskiego i Rady (UE) 2021/1060** z dnia 24 czerwca 2021 r. - Artykuł 50 oraz załącznik IX – Komunikacja i Widoczność.
- **Podręcznik wnioskodawcy i beneficjenta Funduszy Europejskich na lata 2021-2027 w zakresie informacji i promocji** (wyciąg z Podręcznika stanowi załącznik do Umowy o dofinansowanie)
- **Wytyczne dotyczące informacji i promocji Funduszy Europejskich na lata 2021-2027**

Dokumenty dostępne na portalu:

www.funduszeuropejskie.gov.pl

Wybierz zakładki:

O FUNDUSZACH/Poznaj Fundusze Europejskie
2021-2027/ PRAWO i DOKUMENTY/
KOMUNIKACJA/

Podręcznik wnioskodawcy i beneficjenta
Funduszy Europejskich na lata 2021-2027
w zakresie informacji i promocji ³³

Prosimy o wypełnienie ankiety 😊

**Ankieta ewaluacyjna po spotkaniu
informacyjnym 14 czerwca 2024 r.**



Dziękujemy za uwagę i zapraszamy do kontaktu!

Fundusze Europejskie

Referat Wsparcia Projektów
Departament Europejskiego Funduszu Społecznego
Al. Korfantego 79, 40-160 Katowice

joanna.michalik@slaskie.pl (32 774 49 33; 32 77 44 442);
malgorzata.przybyla@slaskie.pl (+48 774 49 35; 32 77 44 273);
alicja.nowak@slaskie.pl (32 774 49 16; 32 77 44 447);



Fundusze Europejskie
dla Śląskiego



Rzeczpospolita
Polska

Dofinansowane przez
Unię Europejską



Województwo
Śląskie