



Fundusze Europejskie

Spotkanie informacyjne dotyczące naboru

FESL.06.02-IZ.01-129/24

PRIORYTET FESL.06 Fundusze Europejskie dla edukacji

DZIAŁANIE 6.2 Kształcenie ogólne

TYP 1: Podniesienie jakości edukacji w kształceniu ogólnym

TYP 4: Doradztwo edukacyjno-zawodowe w kształceniu ogólnym

Katowice, 23 maja 2024 r.



Fundusze Europejskie
dla Śląskiego



Rzeczpospolita
Polska

Dofinansowane przez
Unię Europejską



Województwo
Śląskie

AGENDA

1. Informacje o naborze
2. Omówienie poszczególnych typów projektów
3. Wybrane zagadnienia z zakresu kwalifikowalności wydatków w projekcie i konstrukcja budżetu
4. Wskaźniki
5. Kryteria wyboru projektów i procedura wyboru
6. Najczęściej popełniane błędy we wnioskach



Fundusze Europejskie
dla Śląskiego



Rzeczpospolita
Polska

Dofinansowane przez
Unię Europejską



Województwo
Śląskie

Podstawowe informacje

- Nabór zamknięty. Rozpoczęcie naboru wniosków: 17.05.2024 r.
- Zakończenie naboru wniosków o dofinansowanie realizacji projektów - **28.06.2024 r.**
[23:59:59]
- Wniosek o dofinansowanie projektu składasz wyłącznie elektronicznie w systemie teleinformatycznym - LSI 2021.
- Wniosek o dofinansowanie projektu nie jest podpisywany.
- W ramach naboru nie przewidziano składania załączników do wniosku.
- Możesz ubiegać się o dofinansowanie, jeśli spełniasz wymagania określone w Regulaminie wyboru projektów.

Kwota dofinansowania w naborze: **87 827 127,47 PLN**
20 304 502,94 EUR



Montaż finansowy:



poziom dofinansowania wynosi 90% (85% dofinansowania UE oraz 5% dofinansowania z budżetu państwa) co oznacza, że powinieneś zapewnić **10% wkładu własnego**

Pamiętaj, że minimalna wartość Twojego projektu musi wynosić 100 000,00 PLN

Kto skorzysta na realizacji projektu ?

Główną grupę docelową stanowią:

- uczniowie szkół podstawowych i liceów prowadzących kształcenie ogólne, z wyłączeniem szkół specjalnych i prowadzących kształcenie zawodowe
- szkoły podstawowe i licea realizujące kształcenie ogólne, (z wyłączeniem szkół specjalnych i prowadzących kształcenie zawodowe w tym liceów artystycznych)
- kadra pedagogiczna, niepedagogiczna i zarządzająca szkół kształcenia ogólnego



Pamiętaj, że udział nauczycieli/kadry pedagogicznej i niepedagogicznej, możesz zaplanować jedynie jako dodatkowe, uzupełniające działanie względem działań skierowanych do uczniów!

W naborze możesz ubiegać się o dofinansowanie na realizację projektu w ramach typu 1 **Podniesienie jakości edukacji w kształceniu ogólnym** i typu 4: **Doradztwo edukacyjno-zawodowe w kształceniu ogólnym**

W ramach **Typu 1** Podniesienie jakości edukacji w kształceniu ogólnym możliwe do realizacji formy wsparcia to m.in.:

a) Kompleksowe wsparcie szkół, uczniów oraz kadry placówek kształcenia ogólnego podnoszące jakość edukacji, obejmujące m. in.:

- rozwój kompetencji zielonych, kluczowych, innowacyjnych, uniwersalnych,
- rozwój kompetencji zawodowych, w tym w zakresie zdobywania dodatkowych umiejętności i kwalifikacji rynkowych funkcjonujących w ZSK (Zintegrowany System Kwalifikacji) dla uczniów szkół średnich,
- rozwój kompetencji związanych z cyfryzacją edukacji (uzupełniająco w stosunku do wsparcia realizowanego na poziomie krajowym),
- działania upowszechniające wśród dzieci i młodzieży postawy prozdrowotne



Kompetencje kluczowe – to kompetencje w rozumieniu zalecenia z dnia 22 maja 2018 r. w sprawie kompetencji kluczowych w procesie uczenia się przez całe życie (Dz. Urz. UE C 189 z 04.06.2018, str. 1) do których zalicza się:

- 1) kompetencje w zakresie rozumienia i tworzenia informacji;
- 2) kompetencje w zakresie wielojęzyczności;
- 3) kompetencje matematyczne oraz kompetencje w zakresie nauk przyrodniczych, technologii i inżynierii;
- 4) kompetencje cyfrowe;
- 5) kompetencje osobiste, społeczne i w zakresie umiejętności uczenia się;
- 6) kompetencje obywatelskie;
- 7) kompetencje w zakresie przedsiębiorczości;
- 8) kompetencje w zakresie świadomości i ekspresji kulturalnej.



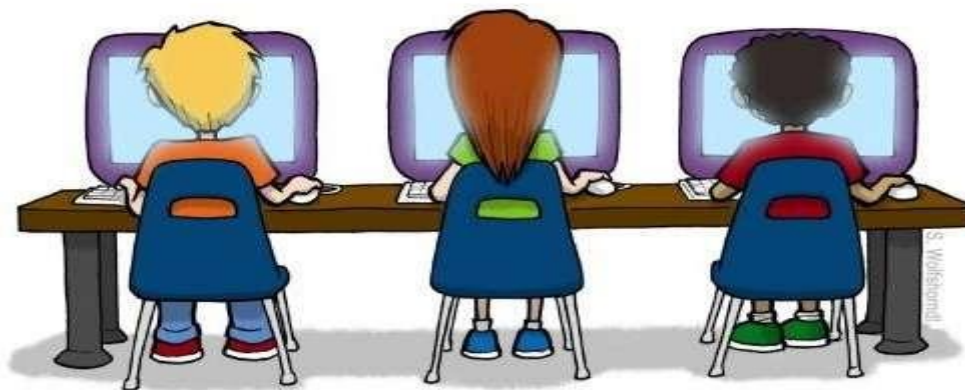
Zintegrowana Strategia Umiejętności (*Zintegrowana Strategia Umiejętności 2030 (część ogólna). (2018). Warszawa: Ministerstwo Edukacji Narodowej, za Zaleceniem Rady z dnia 22 maja 2018 r. w sprawie kompetencji kluczowych w procesie uczenia się przez całe życie (2018/C 189/01)*) wymienia **umiejętności podstawowe i przekrojowe**

- rozumienia i tworzenia informacji,
- wielojęzyczności, matematyczne,
- w zakresie nauk przyrodniczych, technologii i inżynierii,
- cyfrowe,
- osobiste, społeczne i w zakresie uczenia się,
- obywatelskie,
- w zakresie przedsiębiorczości,
- w zakresie świadomości i ekspresji kulturalnej,
- w zakresie myślenia krytycznego i kompleksowego rozwiązywania problemów,
- w zakresie pracy zespołowej,
- zdolność adaptacji do nowych warunków,
- przywódcze,
- związane z wielokulturowością,
- związane z kreatywnością i innowacyjnością

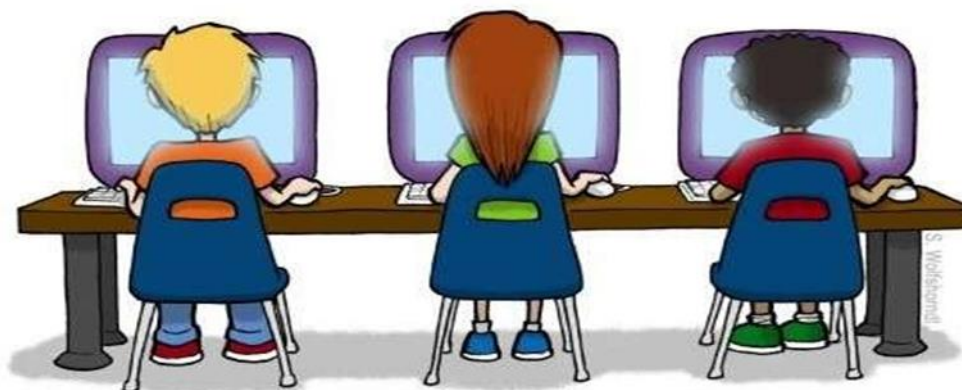


- **rozwój kompetencji zielonych** np. zajęcia zapoznające z zasadami i celami zrównoważonego rozwoju, popularyzacja edukacji ekologicznej i przyrodniczej, kształtowanie postaw pro środowiskowych i proekologicznych, upowszechnianie i realizacja metod pracy z uczniami w postaci eksperymentu przyrodniczego i projektu ekologicznego, warsztaty nawiązujące tematycznie bezpośrednio do treści zawartej w wymienionych Celach Zrównoważonego Rozwoju 2030.
- **rozwój kompetencji związanych z cyfryzacją edukacji** tj. wykorzystanie technologii w nauczaniu szkolnym, prowadzenie zajęć dydaktycznych/lekcji z wykorzystaniem multimediiów, narzędzi dostępnych online (programy, aplikacje), e-learning.
- **działania upowszechniające wśród dzieci i młodzieży postawy prozdrowotne** (wyłącznie uzupełniająco): zajęcia ze zdrowego odżywiania, zajęcia sprawnościowo-zdrowotne z zakresu wychowania fizycznego, zabawy ruchowe, zajęcia na basenie, zajęcia z pierwszej pomocy.

Pamiętaj! W przypadku zaplanowania działań upowszechniających wśród dzieci i młodzieży postaw prozdrowotnych dopuszcza się wyłącznie przeprowadzenie zajęć z uczniami oraz zakup drobnych pomocy do zajęć. Nie masz możliwości zaplanowania wydatków związanych z infrastrukturą lub prac adaptacyjnych.



- b) Wykorzystanie w procesie kształcenia potencjału otoczenia społeczno-gospodarczego szkół, w tym przedsiębiorców, uczelni wyższych, instytutów badawczo-rozwojowych
- c) Współpraca placówek edukacyjnych, umożliwiająca tworzenie sieci współpracy czy uczenie się oparte na wypracowanych rozwiązaniach (np. poprzez model szkoły ćwiczeń)
- d) Podnoszenie kwalifikacji zawodowych, umiejętności i kompetencji kadry pedagogicznej, niepedagogicznej oraz kadry zarządzającej szkół i placówek oraz kompetencji w zapobieganiu dyskryminacji i przemocy rówieśniczej motywowanej uprzedzeniami oraz w zakresie procesu integracji uczniów (na przykład ukraińskich) i radzeniu sobie z ich trudnościami związanymi z doświadczeniem traumy wojennej i migracji,
- e) Dostosowanie i wyposażenie placówek edukacyjnych



Podnoszenie kwalifikacji zawodowych, umiejętności i kompetencji kadry pedagogicznej, niepedagogicznej oraz kadry zarządzającej szkół i placówek oraz kompetencji w zapobieganiu dyskryminacji i przemocy rówieśniczej motywowanej uprzedzeniami oraz w zakresie procesu integracji uczniów (na przykład ukraińskich) i radzeniu sobie z ich trudnościami związanymi z doświadczeniem traumy wojennej i migracji:



Szkolenia, kursy, studia podyplomowe, warsztaty w zakresie tematycznym odpowiadającym wsparciu dla uczniów w projekcie.

Zaplanowanie działań podnoszących kompetencje kadry w zakresie zapobiegania dyskryminacji i przemocy rówieśniczej motywowanej uprzedzeniami oraz w zakresie procesu integracji uczniów (na przykład ukraińskich) i radzeniu sobie z ich trudnościami związanymi z doświadczeniem traumy wojennej i migracji **jest obligatoryjne** zgodnie z kryterium dostępu nr 5.

Pamiętaj! Wsparcie w zakresie podnoszenia kwalifikacji zawodowych, umiejętności i kompetencji kadry nie może powielać działań zaplanowanych do realizacji z poziomu krajowego.



Dostosowanie i wyposażenie placówek edukacyjnych:

zakup specjalistycznego oprogramowania

zakup sprzętu ICT

zakup podręczników szkolnych i materiałów/pomocy dydaktycznych

dostosowanie lub adaptacja pomieszczeń

działania mające na celu poprawę dostępności architektonicznej

zakup mebli

Wydatki na
dostępność



! Pamiętaj! Doposażenie w projekcie będzie możliwe wyłącznie, jeżeli jest to konieczne do osiągnięcia celu projektu.

Typu 4 Doradztwo edukacyjno-zawodowe w kształceniu ogólnym – może być realizowany wyłącznie w połączeniu z typem 1.

Wsparcie obejmuje działania (komplementarne do systemowych rozwiązań wspierających system doradztwa edukacyjno-zawodowego na poziomie krajowym) poprawiające dostępność i efektywność usług doradztwa edukacyjno-zawodowego, realizowanego w różnych formach np.:

- indywidualne doradztwo edukacyjno-zawodowe,
- poprzez mentoring, job shadowing ,
- na niższych szczeblach edukacji w formie preorientacji i orientacji zawodowej,
- zajęcia związane z wyborem kierunku kształcenia i zawodu,
- wizyty u przedsiębiorców.

Pamiętaj! Obligatoryjnie musisz zaplanować w projekcie realizację doradztwa edukacyjno-zawodowego w formie indywidualnej w wymiarze minimum dwóch godzin dla każdego ucznia objętego wsparciem w ramach typu 4 (zgodnie z kryterium dostępu nr 6).



- Wsparcie w projekcie nie może powielać działań realizowanych na poziomie krajowym (zarówno ze środków EFS+, jak i źródeł krajowych), w szczególności w zakresie rozwoju kompetencji nauczycieli. Deklaracja to potwierdzająca musi być zawarta we wniosku o dofinansowanie.
- Wsparcie w zakresie cyfryzacji danej szkoły musi być poprzedzone samooceną wykonaną przez szkołę, jej kadrę i uczniów przy wykorzystaniu narzędzia SELFIE
<https://education.ec.europa.eu/pl/selfie>
- W przypadku wspierania kompetencji cyfrowych korzystaj ze standardu kompetencji cyfrowych na podstawie aktualnej na dzień ogłoszenia naboru wersji ramy „DigComp”:
http://www.digcomp.pl/wp-content/uploads/2023/03/DigComp2.2_TEXT_pl_.pdf
- W przypadku realizacji zajęć związanych z wyborem kierunku kształcenia i zawodu korzystaj z wypracowanych już narzędzi <http://www.doradztwo.ore.edu.pl/programy-i-wsdz/>
- W przypadku zaplanowania działań dodatkowych dla uczniów np. wycieczek, należy powiązać je z konkretnymi zajęciami dodatkowymi w projekcie.



- Uregulowanie stosunku pracy z nauczycielami w związku z realizacją zadań projektowych musi przebiegać zgodnie z prawem powszechnie obowiązującym:
https://funduszeue.slaskie.pl/dokument/wyjasnienia_nt_zatrudniania_nauczycieli_i_nauczycielek_w_projektach_educacyjnych_efs_plus
 - We wniosku muszą być wskazane konkretne informacje dotyczące sposobu zatrudniania zarówno nauczycieli jak i innych specjalistów a ich stawka wynagrodzenia zgodna ze stawką osobistego zaszeregowania
 - W projekcie musisz zaplanować działania merytoryczne dla uczniów mające na celu niwelowanie barier w dostępie do edukacji, wynikających między innymi z:
 - dyskryminacji i przemocy motywowanej niechęcią ze względu na cechy prawnie chronione wymienione w art 9 ust. 3 Rozporządzenia PE i Rady nr 2021/1060: płeć, niepełnosprawność, orientacja seksualna, pochodzenie etniczne;
 - trudności integracyjnych uczniów, na przykład ukraińskich,
- Zaplanowanie działań w tym zakresie jest obligatoryjne zgodnie z kryterium dostępu nr 5.



W ramach projektu NIE możesz:

- zaplanować działań związanych z rehabilitacją medyczną oraz zajęć z gimnastyki korekcyjnej, zakupu sprzętu rehabilitacyjnego i badań lekarskich;
- zaplanować działań przeznaczonych wyłącznie dla kadry - wsparcie dla kadry powinno być ściśle powiązane z zaplanowanym wsparciem uczniów;
- zaplanować działań związanych wyłącznie z zakupem sprzętu/doposażenia oraz pracami adaptacyjnymi - nie mogą one stanowić jedyne lub głównego celu projektu, muszą wynikać bezpośrednio ze zdiagnozowanych potrzeb i być niezbędne do osiągnięcia celu projektu;
- powielać istniejących i planowanych do stworzenia na poziomie krajowym materiałów, aplikacji i narzędzi - w przypadku tworzenia materiałów (w tym e-materiałów), aplikacji lub narzędzi informatycznych.



DIAGNOZA

Realizacja każdego rodzaju wsparcia powinna wynikać z przeprowadzonej diagnozy.

Wnioski wynikające z diagnozy musisz zawrzeć we wniosku o dofinansowanie.

To one stanowią punkt wyjścia dla wszystkich planowanych form wsparcia w projekcie i stanowią podstawę do oceny zasadności zaplanowanych zadań i wydatków w budżecie.

Opis grupy docelowej we wniosku o dofinansowanie, zgodnie z kryterium ogólnym merytorycznym nr 8: *Scharakteryzowano grupę docelową i opisano jej sytuację problemową* powinien zawierać m.in. następujące informacje:

- kto przeprowadził diagnozę,
- kiedy była przeprowadzona diagnoza,
- na jakiej grupie uczestników;





DIAGNOZA

Część C.1.1 wniosku - **Charakterystyka** powinna zawierać przede wszystkim następujące informacje:

- liczbę uczniów z każdej szkoły/szkół obejmowanej/yh wsparciem
- czy wśród uczniów znajdują się uczniowie z niepełnosprawnością bądź orzeczeniem/opinią o potrzebie kształcenia specjalnego;
- liczbę zatrudnionej w danej szkole kadry pedagogicznej/niepedagogicznej/zarządzającej wraz z ogólnym opisem posiadanego doświadczenia i kwalifikacji/kompetencji
- nazwy szkół obejmowanych wsparciem wraz z ich ogólną charakterystyką posiadanego zaplecza technicznego





DIAGNOZA

Część C.1.1 wniosku - **Opis sytuacji problemowej** powinien zawierać:

- najważniejsze informacje dotyczące potrzeb - sytuacja problemowa musi zostać poparta konkretnymi informacjami np. danymi statystycznymi, wynikami egzaminów, matur, rozmów z nauczycielami, rodzicami, przeprowadzonych ankiet (w przypadku uczniów opis sytuacji problemowej nie może opierać się wyłącznie na wynikach ankiet), inwentaryzacji posiadanego wyposażenia
- wnioski z przeprowadzonej diagnozy tzn. jakie działania należy podjąć w celu zniwelowania problemów wskazanych w opisie sytuacji problemowej (np. jakie zajęcia dla uczniów należy przeprowadzić, jaki sprzęt byłoby niezbędny, jakich szkoleń potrzebują nauczyciele)
- bariery uczestnictwa w projekcie uczniów, kadry i szkoły





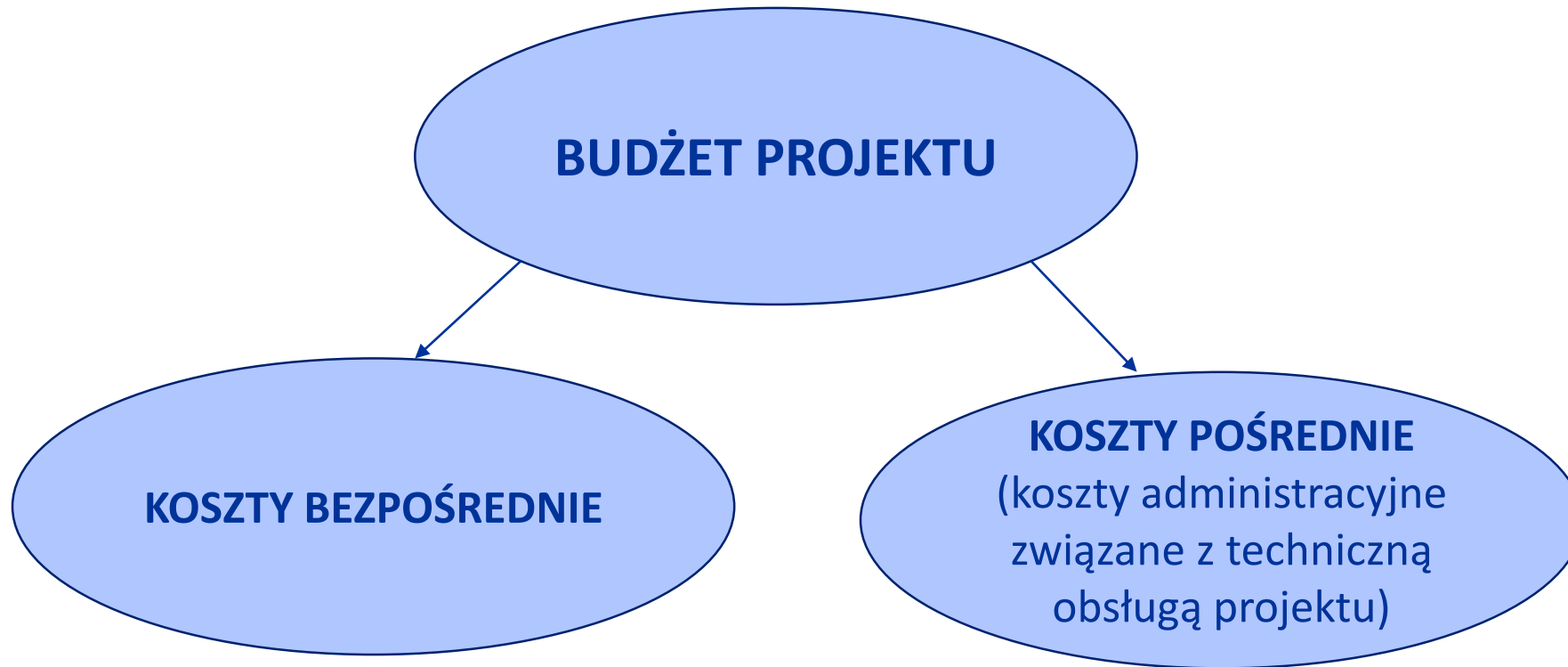
ZADANIA

Część E.1.1 **Zadania w projekcie** powinna zawierać:

- rodzaj i tematykę zajęć (zgodną z wybranym typem projektu)
- charakter zajęć (grupowe/indywidualne), liczbę godzin poszczególnych rodzajów zajęć przypadających na jedną grupę lub ucznia
- liczbę uczestników biorących udział w poszczególnych formach wsparcia, liczbę grup oraz ich liczebność
- liczbę miesięcy/tygodni prowadzenia danego rodzaju wsparcia, częstotliwość oraz czas trwania
- opis kadry zaangażowanej do prowadzenia poszczególnych form wsparcia
- pozostałe istotne założenia organizacyjne wynikające ze specyfiki wsparcia



Budżet projektu



W ramach budżetu musisz zaplanować **wkład własny pieniężny lub niepieniężny**, który nie zostanie Ci przekazany w formie dofinansowania. Wkład własny musisz wnieść na poziomie **10% wydatków kwalifikowalnych**. W projektach rozliczanych na podstawie rzeczywiście poniesionych wydatków nie ma możliwości wniesienia wkładu własnego w kosztach pośrednich. Natomiast nie dotyczy to projektów rozliczanych za pomocą kwot ryczałtowych.

WAŻNE!

Projekty, w których wartość dofinansowania nie przekracza wyrażonej w **PLN** równowartości **200 000 Euro** są obligatoryjnie rozliczane za pomocą **kwot ryczałtowych**.

Wartość, do której projekty będą rozliczane za pomocą uproszczonych metod rozliczania wydatków - **865 100,00 PLN**

Podatek VAT w projekcie

Projekt o wartości
mniejszej niż 5 mln euro



Podatek VAT kwalifikowalny



Projekt o wartości co
najmniej 5 mln euro



Instytucja Ogłaszająca Nabór weryfikuje możliwość
odzyskania podatku VAT

Kwalifikowalny tylko w sytuacji jeśli Beneficjentowi
nie przysługuje prawo jego odzyskania

Niekwalifikowalny, jeśli którykolwiek podmiot
zaangażowany w realizację projektu (partner)
posiada możliwość jego odliczenia

Wskaźniki w ramach naboru

Twój projekt musi zawierać informację o wskaźnikach, jakie planujesz osiągnąć dzięki realizacji projektu. Z ich wykonania będziesz rozliczony - nieosiągnięcie zaplanowanych wskaźników może stanowić podstawę do niewypłacenia lub zwrotu dofinansowania, a także do rozwiązania umowy o dofinansowanie.



We wniosku o dofinansowanie jesteś zobowiązany przedstawić:

- **wskaźniki produktu**, które mierzą wielkość i pokazują charakter wsparcia;
- **wskaźniki rezultatu**, które określają efekt zrealizowanych działań w odniesieniu do osób lub podmiotów;
- **wskaźniki monitoringowe**, które masz obowiązek monitorować na etapie wdrażania projektu. Nie musisz wskazywać ich wartości docelowych na etapie przygotowywania wniosku o dofinansowanie projektu.

Wskaźniki produktu

1) Liczba uczniów szkół i placówek systemu oświaty prowadzących kształcenie ogólne objętych wsparciem [osoby] **obligatoryjny dla naboru**

Sposób pomiaru: Pomiar wskaźnika odbywać się będzie w momencie przystąpienia ucznia do projektu

Narzędzia Pomiaru:

- Lista uczniów objętych wsparciem, ze wskazaniem rodzaju wsparcia

2) Liczba uczniów uczestniczących w doradztwie zawodowym [osoby] **obligatoryjny w przypadku realizacji typu 4 projektu**

Sposób pomiaru: Pomiar wskaźnika odbywać się będzie w momencie przystąpienia ucznia do projektu

Narzędzia Pomiaru:

- Lista uczniów uczestniczących w doradztwie zawodowym

3) Liczba szkół i placówek systemu oświaty objętych wsparciem [podmioty] **obligatoryjny dla naboru**

Sposób pomiaru: Pomiar wskaźnika odbywać się będzie w momencie objęcia placówki systemu oświaty wsparciem

Narzędzia Pomiaru:

- Lista placówek ze wskazaniem rodzaju wsparcia,
- protokół odbioru lub inny dokument równorzędny potwierdzający zaopatrzenie placówki,
- protokół zakończenia prac.

Wskaźniki produktu

4) Liczba dzieci/uczniów o specjalnych potrzebach rozwojowych i edukacyjnych, objętych wsparciem [osoby]

Sposób pomiaru: Pomiar wskaźnika odbywać się będzie w momencie przystąpienia ucznia o specjalnych potrzebach do projektu

Narzędzia Pomiaru:

- Lista uczniów o specjalnych potrzebach rozwojowych i edukacyjnych objętych wsparciem, ze wskazaniem rodzaju wsparcia

5) Liczba przedstawicieli kadry szkół i placówek systemu oświaty objętych wsparciem [osoby]

Sposób pomiaru: Pomiar wskaźnika odbywać się będzie w momencie przystąpienia uczestnika do projektu

Narzędzia Pomiaru:

- Lista uczestników objętych wsparciem wraz ze wskazaniem rodzaju wsparcia

6) Liczba dzieci lub uczniów o specjalnych potrzebach rozwojowych i edukacyjnych, którzy zostali objęci usługami asystenta [osoby]

Sposób pomiaru: Pomiar wskaźnika odbywać się będzie w momencie, gdy uczeń pierwszy raz skorzysta z usług asystenta

Narzędzia Pomiaru:

- Lista uczniów o specjalnych potrzebach rozwojowych i edukacyjnych, którzy zostali objęci usługami asystenta

Wskaźniki produktu

7) Liczba obiektów edukacyjnych dostosowanych do potrzeb osób z niepełnosprawnościami [sztuki]

Sposób pomiaru: Pomiar wskaźnika odbywać się będzie w momencie rozliczenia wydatku związanego z wyposażeniem obiektów w rozwiązania służące osobom z niepełnosprawnościami w ramach danego projektu

Narzędzia Pomiaru:

- Protokół odbioru lub inny dokument równorzędny potwierdzający zaopatrzenie placówki

8) Liczba przedstawicieli kadr szkół i placówek systemu oświaty objętych wsparciem świadczonym przez szkoły ćwiczeń [osoby]

Sposób pomiaru: Pomiar wskaźnika odbywać się będzie w momencie przystąpienia uczestnika do projektu

Narzędzia Pomiaru:

- Lista uczestników objętych wsparciem wraz ze wskazaniem rodzaju wsparcia



Wskaźniki rezultatu

1) Liczba uczniów, którzy nabyli kwalifikacje po opuszczeniu programu [osoby] **obligatoryjny dla naboru**

Sposób pomiaru: Pomiar wskaźnika odbywać się będzie do 4 tygodni od zakończenia udziału w projekcie danego ucznia

Narzędzia Pomiaru:

- Lista uczestników, którzy nabyli kwalifikacje w oparciu o indywidualne porównanie uzyskanych wyników z przyjętymi wymaganiami wraz ze wskazaniem uzyskanych wyników

2) Liczba przedstawicieli kadry szkół i placówek systemu oświaty, którzy uzyskali kwalifikacje po opuszczeniu programu [osoby]

Sposób pomiaru: Pomiar wskaźnika odbywać się będzie do 4 tygodni od zakończenia udziału w projekcie danego uczestnika

Narzędzia Pomiaru:

- Lista uczestników, którzy uzyskali kwalifikacje, Certyfikaty/ Zaświadczenia/ Dyplomy



Wskaźniki monitoringowe produktu - **obligatoryjne**

W LSI
przypisane
na stałe w
cz.G.1

➤ Wskaźniki monitoringowe mierzone we wszystkich celach szczegółowych

- 1) Liczba projektów, w których sfinansowano koszty racjonalnych usprawnień dla osób z niepełnosprawnościami [sztuki]
- 2) Liczba obiektów dostosowanych do potrzeb osób z niepełnosprawnościami [sztuki]

➤ Wskaźniki monitoringowe dotyczące uczestników

- 1) Liczba osób z niepełnosprawnościami objętych wsparciem w programie [osoby]
- 2) Liczba osób z krajów trzecich objętych wsparciem w programie [osoby]
- 3) Liczba osób obcego pochodzenia objętych wsparciem w programie [osoby]
- 4) Liczba osób należących do mniejszości, w tym społeczności marginalizowanych takich jak Romowie, objętych wsparciem w programie [osoby]
- 5) Liczba osób w kryzysie bezdomności lub dotkniętych wykluczeniem z dostępu do mieszkań, objętych wsparciem w programie [osoby]

W LSI wybierz
w cz. G.2. Wskaźniki
produktu

Wskaźniki monitoringowe produktu c.d

➤ Wskaźniki monitoringowe dotyczące podmiotów

- 1) Liczba objętych wsparciem podmiotów administracji publicznej lub służb publicznych na szczeblu krajowym, regionalnym lub lokalnym [podmioty]
- 2) Liczba objętych wsparciem mikro-, małych i średnich przedsiębiorstw (w tym spółdzielni i przedsiębiorstw społecznych) [przedsiębiorstwa]

Pamiętaj!

- **wskaż wszystkie wskaźniki monitoringowe we wniosku wyłącznie w części G.**
- **monitoruj** wskaźniki na etapie wdrażania projektu,
- nie musisz wskazywać wartości docelowych dla tych wskaźników na etapie przygotowywania wniosku,
- **na etapie aplikowania wartości docelowe tych wskaźników mogą przybrać wartość „0”** (natomiast na etapie realizacji projektu odnotujesz faktyczny przyrost wybranego wskaźnika – jeśli wystąpi);



Wybór projektów do dofinansowania – podstawowe informacje

- ✓ Projekty w ramach naboru wybierane są w **sposób konkurencyjny**
- ✓ Procedura oceny projektów **podzielona** jest na następujące **etapy**:
 - ocena formalno-merytoryczna
 - negocjacje



Kryteria wyboru projektów na etapie oceny formalno-merytorycznej

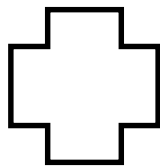
- ✓ **Kryteria ogólne (formalne, merytoryczne, horyzontalne)**
 - ustalane dla wszystkich działań wdrażanych przez Departament EFS
- ✓ **Kryteria szczegółowe (dostępu i dodatkowe)**
 - ustalane odrębnie dla każdego działania lub typu projektu

Uwaga – nowe!

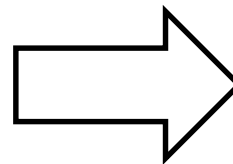
Zwróć uwagę m.in. na: badanie potencjału, znaczenie partnera w projekcie, nowe nazewnictwo („Partner” to w WoD „Realizator”) oraz podejście do kryteriów horyzontalnych.

Wszystkie kryteria wraz z definicjami i opisem sposobu oceny znajdziesz w Załączniku nr 1 do Regulaminu wyboru projektów

Kryteria ogólne
70 pkt



Kryteria dodatkowe
20 pkt



Maksymalna punktacja
90 pkt

Kryteria ogólne formalne

Wnioskodawca oraz partnerzy (jeśli dotyczy) są podmiotami uprawnionymi do aplikowania o środki w ramach naboru.

Do Wnioskodawcy, partnerów (jeśli dotyczy) oraz podmiotów z nimi powiązanych nie mają zastosowania środki sankcyjne, które mają zastosowanie wobec podmiotów, które w bezpośredni lub pośredni sposób wspierają działania wojenne Federacji Rosyjskiej lub są za nie odpowiedzialne.

Potencjał ekonomiczny Wnioskodawcy i Partnerów (jeśli dotyczy) zapewnia prawidłową realizację projektu.

Okres realizacji projektu jest zgodny z okresem kwalifikowania wydatków w FE SL 2021-2027.

Wartość projektu została prawidłowo określona.

Instytucja organizująca nabór nie rozwiązała z Projektodawcą umowy o dofinansowanie projektu z przyczyn leżących po stronie Projektodawcy.



Kryteria ogólne merytoryczne

Projekt jest zgodny z przepisami art. 63 ust. 6 i art. 73 ust. 2 lit. f), h), i), j) Rozporządzenia Parlamentu Europejskiego i Rady (UE) nr 2021/1060 z dnia 24 czerwca 2021 r.

We wniosku w sposób prawidłowy zastosowano uproszczone metody rozliczania wydatków.

Zapisy wniosku są zgodne z regulaminem wyboru projektów.

Projekt jest skierowany do grupy docelowej z terenu województwa śląskiego.

Biuro projektu będzie zlokalizowane na terenie województwa śląskiego.

Cel projektu został sformułowany prawidłowo.

Udział partnera w projekcie jest uzasadniony, partnerstwo zostało zawiązane w sposób zgodny z przepisami.

Kryteria ogólne merytoryczne

Scharakteryzowano grupę docelową i opisano jej sytuację problemową.

Rekrutacja grup docelowych do projektu została zaplanowana w sposób adekwatny do ich potrzeb i możliwości.

Zadania w projekcie zostały zaplanowane i opisane w sposób poprawny.

Wskaźniki realizowane w ramach projektu oraz poszczególnych kwot ryczałtowych (jeśli dotyczy) zostały zaplanowane w sposób prawidłowy.

Projektodawca/ partner posiada doświadczenie i potencjał pozwalające na efektywną realizację projektu.

Budżet projektu jest zgodny z zasadami kwalifikowalności wydatków.

Budżet został sporządzony w sposób prawidłowy.



Kryteria ogólne horyzontalne

Projekt będzie miał pozytywny wpływ na realizację zasady równości szans i niedyskryminacji, w tym dostępności dla osób z niepełnosprawnościami

Projekt jest zgodny ze standardem minimum realizacji zasady równości kobiet i mężczyzn.

Projekt jest zgodny z Kartą Praw Podstawowych Unii Europejskiej z dnia 26 października 2012 r. (Dz. Urz. UE C 326 z 26.10.2012, str. 391), w zakresie odnoszącym się do sposobu realizacji, zakresu projektu i wnioskodawcy.

Projekt jest zgodny z Konwencją o Prawach Osób Niepełnosprawnych, sporządzoną w Nowym Jorku dnia 13 grudnia 2006 r. (Dz. U. z 2012 r. poz. 1169, z późn. zm.), w zakresie odnoszącym się do sposobu realizacji, zakresu projektu i wnioskodawcy.

Projekt jest zgodny z zasadą zrównoważonego rozwoju.

Projekt jest zgodny z przepisami dotyczącymi pomocy de minimis oraz pomocy publicznej.



Kryteria ogólne horyzontalne – na co zwrócić uwagę

12. Zapewnienie dostępności dla osób z niepełnosprawnościami?	SPEŁNIONE (automatyczna odpowiedź)
13. Standard szkoleniowy <i>dotyczy: jeżeli realizowane są szkolenia, kursy, warsztaty, doradztwo/ dostępność budynków, sal, materiałów, rekrutacji</i>	Należy zaznaczyć TAK lub NIE DOTYCZY UZASADNIENIE:
14. Standard edukacyjny <i>opiera się na Modelu Dostępnej Szkoły</i>	Należy zaznaczyć TAK UZASADNIENIE:
15. Standard informacyjno-promocyjny dotyczy: działań informacyjno-promocyjnych	Należy zaznaczyć TAK UZASADNIENIE:
16. Standard transportowy dotyczy: Infrastruktury komunikacji publicznej	Należy zaznaczyć NIE DOTYCZY UZASADNIENIE:
17. Standard cyfrowy dotyczy: wymagania dla stron www, aplikacji webowych, aplikacji mobilnych, aplikacji desktopowych, dokumentów elektronicznych, multimediiów i sprzętu informatycznego zgodność ze standardem	Należy zaznaczyć TAK UZASADNIENIE:
18. Standard architektoniczny dotyczy: inwestycje w infrastrukturę np. dostosowanie obiektów do potrzeb osób z niepełnosprawnościami (windy, podjazdy, pomieszczenia i urządzenia higieniczno-sanitarne, toalety)	Należy zaznaczyć TAK UZASADNIENIE:
19. Inny sposób	Należy zaznaczyć NIE DOTYCZY UZASADNIENIE:



W części B.7.1. Realizacja zasad horyzontalnych **uzasadnij** spełnienie wymogów – jeśli działania w projekcie dot. danych standardów.

UZUPEŁNIJ zawsze zgodnie z *Instrukcją wypełniania i składania wniosku o dofinansowanie w Lokalnym Systemie Informatycznym (LSI2021) dla naborów ogłaszanych w ramach FE SL przez Departament Europejskiego Funduszu Społecznego*

Kryteria szczegółowe dostępu

Wnioskodawcą w projekcie jest organ prowadzący szkołę, do której skierowane jest wsparcie.

Projekt jest realizowany w ramach typów projektu: typ 1 Podniesienie jakości edukacji w kształceniu ogólnym i typ 4 Doradztwo edukacyjno-zawodowe w kształceniu ogólnym.

Projekt jest skierowany do szkół podstawowych i liceów ogólnokształcących znajdujących się na terenie województwa śląskiego, z wyłączeniem szkół specjalnych.

Wnioskodawca składa nie więcej niż jeden wniosek o dofinansowanie w ramach naboru skierowany do szkół podstawowych i nie więcej niż jeden wniosek o dofinansowanie skierowany do liceów ogólnokształcących.

W przypadku gmin liczących powyżej 100 tysięcy mieszkańców Wnioskodawca składa nie więcej niż dwa wnioski o dofinansowanie w ramach naboru skierowane do szkół podstawowych i nie więcej niż dwa wnioski o dofinansowanie skierowane do liceów ogólnokształcących.

W projekcie zaplanowano wdrożenie rozwiązań mających na celu zapobieganie dyskryminacji i przemocy ze względu na cechy prawnie chronione, w szczególności na: płeć, niepełnosprawność, orientację seksualną oraz pochodzenie etniczne.

W przypadku realizacji typu 4 Doradztwo edukacyjno-zawodowe w kształceniu ogólnym zaplanowano w projekcie realizację doradztwa edukacyjno-zawodowego w formie indywidualnej.



Miasta powyżej 100 tysięcy mieszkańców

dane GUS na dzień ogłoszenia naboru (17.05.2024r.)

Bielsko-Biała
Bytom
Chorzów
Częstochowa
Dąbrowa Górnicza
Gliwice
Katowice
Ruda Śląska
Rybnik
Sosnowiec
Tychy
Zabrze



Kryteria szczegółowe dodatkowe

Projekt jest realizowany na obszarze gminy, która osiągnęła wynik z egzaminu ósmoklasisty/maturalnego poniżej średniej dla województwa śląskiego w latach 2019-2022 – zgodnie z załącznikiem nr 8 do Regulaminu **(0 lub 10 pkt)**

W projekcie zaplanowano wykorzystanie zasobów Zintegrowanej Platformy Edukacyjnej lub modeli wypracowanych w ramach PO WER. **(0 lub 2 pkt)**

W projekcie zaplanowano działania proekologiczne **(0 lub 2 pkt)**

W projekcie zaplanowano działania z zakresu higieny cyfrowej, wykorzystania informatycznych narzędzi biurowych i cyberbezpieczeństwa. **(0 lub 6 pkt)**



Kryterium ogólne negocjacyjne

(dotyczy tylko tych projektów, które zostały skierowane do negocjacji)

Projekt spełnia warunki postawione przez oceniających, przewodniczącego KOP lub wynikające z ustaleń podjętych w toku negocjacji.



Najczęściej popełniane błędy we wnioskach – opis

A.3 Podmiot realizujący projekt

Czy realizacja projektu zostanie powierzona innemu podmiotowi niż wnioskodawca/realizator?

Tak

Liczba podmiotów realizujących projekt

4

Obligatoryjnie wybierz wszystkie szkoły jako podmioty realizujące projekt

Wartość w tym polu musi się równać wartości podanej w cz.A.3 (wyjątek będą stanowiły zespoły szkół)

C.1.2. Grupy docelowe - Instytucje

Instytucje objęte wsparciem

4

Opis instytucji objętych wsparciem

Projektem zostaną objęte 4 szkoły podstawowe z obszaru Gminy.....

1. Szkoła podstawowa nr 1 im.... w
2. Szkoła podstawowa nr 2 im.... w
3. Szkoła podstawowa nr 3 im.... w
4. Szkoła podstawowa nr 4 im.... w

C.1.1. Grupy docelowe – Osoby, ich charakterystyka oraz opis sytuacji problemowej

Wybierz grupę docelową

Uwzględnij podział na płeć
(w przypadku uczniów i kadry)

1. LP.	2 Osoby objęte wsparciem w ramach projektu	3 Ogółem	4 Chce wyszczególnić	5 Kobiet	6 Mężczyzn
	7 Charakterystyka	w tym punkcie scharakteryzuj odrębnie każdą z grup docelowych w projekcie			
	8 Opis sytuacji problemowej	w tym punkcie opisz sytuację problemową każdej grupy docelowej			
1	2 uczniowie kształcenia ogólnego	100	Tak	60	40
	2 kadra pedagogiczna, niepedagogiczna i zarządzająca placówek systemu oświaty	30	Tak	15	15
	2 szkoły lub placówki kształcenia ogólnego (z wyłączeniem specjalnych)	2	Nie	0	0

Wybierz odpowiednią liczbę uczniów, kadry i szkół

C.1.1. Grupy docelowe – Osoby, ich charakterystyka oraz opis sytuacji problemowej

Niewystarczający, niepełny opis grupy docelowej (uczniowie, nauczyciele, szkoła):

- niepełny opis lub brak opisu grupy docelowej (potrzeb, deficytów itp.),
- **brak danych statystycznych obrazujących skalę problemów** (np. wyników egzaminów, matur)
- brak informacji uczniowie z których klas zostaną objęci wsparciem,
- brak danych ilościowych odnoszących się do szkoły, opisu posiadanego stanu technicznego
- nieuwzględnienie w charakterystyce grupy docelowej uczniów ze specjalnymi potrzebami edukacyjnymi, nauczycieli czy szkoły
- **opis sytuacji problemowej grupy docelowej dokonany na bardzo ogólnym poziomie** – przedstawianie ogólnych, uniwersalnych informacji,
- brak szczegółowej analizy opartej na rzeczywistej diagnozie potrzeb i oczekiwań zarówno uczniów, jak i nauczycieli oraz powiązania ze wsparciem w ramach poszczególnych typów,
- **brak szczegółowej analizy zapotrzebowania na doposażenie pracowni w sprzęt i materiały dydaktyczne.**



E.1.1 Zadania w projekcie (zakres rzeczowy)

- lakoniczny, powierzchowny opis zadań – brak informacji nt. liczby uczestników biorących udział w poszczególnych formach wsparcia, liczebności grup, liczby godzin zajęć i szkoleń, częstotliwości zajęć
- brak zakresu merytorycznego zajęć, szkoleń itp.,
- **zakres merytoryczny niezgodny z regulaminem wyboru projektów,** !
- brak wskazania formy zatrudnienia personelu,
- brak wskazania podmiotu/osób zaangażowanych w realizację działań w zadaniu
- **brak zachowania logiki projektowej – zaplanowane działania nie wynikają z diagnozy problemów, potrzeb uczestników projektu,** !
- brak wskazania kolejności realizacji poszczególnych form wsparcia,

Ważne!

W przypadku objęcia wsparciem kilku szkół w projekcie zaleca się, aby wsparcie dla każdej ze szkół zostało wyodrębnione w osobnym zadaniu.

E.3 Zakres finansowy

- **brak szczegółowej kalkulacji kosztów uniemożliwiających ocenę racjonalności i efektywności wydatku** (np. wydatki związane z wyjazdami, adaptacje pracowni),
- **brak spójności pomiędzy budżetem a zaplanowanymi zadaniami** (np. różna liczba osób korzystających z zajęć, różna liczba godzin zajęć),
- **brak opisu, uzasadnienia** (np. w ramach których zajęć będzie wykorzystywany sprzęt/pomocze) **i specyfikacji kosztów** (np. brak podania parametrów sprzętu ICT),
- brak informacji o rozeznaniu rynku, zawyżone kwoty wydatków w stosunku do cen rynkowych, podanie dwóch różnych cen tych samych sprzętów/pomocy bez uzasadnienia
- stosowanie nazw własnych → „lub równoważne”,
- nieprawidłowe przypisanie kategorii kosztów → szczegółowe informacje w cz.2.3.7 Regulaminu
- środki trwałe → zgodnie z polityką rachunkowości Wnioskodawcy
- brak podania dokumentu (oraz numeru i daty) potwierdzającego przyjętą stawkę za wynajem sal do projektu bądź metodologii stawki za wynajem
- brak oznaczenia wydatków jako cross-financing oraz uzupełnienia cz. E.2.2 Trwałość inwestycji (cross-financing)

E.3.2.2. Wskaźniki dla kwot ryczałtowych

G. Wskaźniki projektu

- **brak wskaźników monitoringowych w cz. G.2 wniosku,**
- **przypisywanie wskaźników monitoringowych do kwot ryczałtowych,**
- niewłaściwe przyporządkowanie wskaźników (wybór wskaźników nieadekwatnych do zadania),
- brak przypisania do każdej kwoty ryczałtowej odpowiednich wskaźników z części G,
- uchybienia w opisie sposobu pomiaru i monitorowania wskaźników,
- wybór dodatkowych, własnych wskaźników do kwot ryczałtowych jeżeli nie jest to konieczne,
- brak wskazania bądź błędne wskazanie czasu pomiaru wskaźników produktu, jak i rezultatu (pomiar wskaźnika rezultatu powinien nastąpić do 4 tygodni od zakończenia udziału uczestnika w projekcie, natomiast wskaźnika produktu dot. uczestników - w dniu odbycia pierwszej formy wsparcia, dostarczenia sprzętu do szkoły),
- **błędne bądź nieadekwatne wskazanie narzędzi pomiaru wskaźników** → należy wybrać odpowiednie narzędzia zgodnie z załącznikiem nr 2 do Regulaminu

Oficjalna nowa strona programu
Fundusze Europejskie dla Śląskiego 2021-2027



**Fundusze Europejskie
dla Śląskiego 2021-2027**



Województwo
Śląskie



Unia Europejska

| Skorzystaj | Realizuję projekt | O Programie | Wiadomości | Punkty Informacyjne | Harmonogram naborów | Nasze serwisy | Szukaj

Skorzystaj z Programu



Jak zacząć korzystać z programu?



Znajdź dofinansowanie



Zobacz ogłoszenia i wyniki naborów wniosków



Realizuję projekt

Dowiedz się więcej o Programie



Systemy Informatyczne



Poznaj zasady działania Programu



Zapoznaj się z prawem i dokumentami



Weź udział w szkoleniach i konferencjach



Rzecznik Funduszy Europejskich



ZIT



Poznaj projekty



Przeczytaj analizy, raporty i

Ankieta ewaluacyjna po spotkaniu
informacyjnym 23 maja 2024 r.



Zapraszamy do kontaktu

Fundusze Europejskie

Referat Wyboru Projektów

Departament Europejskiego Funduszu Społecznego

Al. Korfantego 79, 40-160 Katowice IV piętro

diana.gruszka@slaskie.pl (+48 77 44 689); anna.gillner@slaskie.pl (+48 77 44 924);

barbara.wyka@slaskie.pl (+48 77 44 688);



Fundusze Europejskie
dla Śląskiego



Rzeczpospolita
Polska

Dofinansowane przez
Unię Europejską



Województwo
Śląskie