



Województwo
Śląskie

Rewitalizacja przestrzeni miejskiej jako szansa na rozwój gospodarczy i społeczny



MINISTERSTWO
ROZWOJU

arch. Paweł Jaworski
Fundacja Napraw Sobie Miasto
Rybnik, 5 października 2016 r.



kim jesteśmy?

- ① Urbaniści z doświadczeniem pracy w strukturach samorządowych.
- ② Architekci, projektanci rozwiązań dla przestrzeni publicznej.
- ③ Socjolodzy – badacze przestrzeni i społeczności miejskiej.
- ④ Organizatorzy społecznościowi.
- ⑤ Inżynierowie transportu, specjaliści w zakresie mobilności.
- ⑥ Analitycy biznesowi z doświadczeniem pracy w sektorze informatycznym.
- ⑦ Projektanci informacji wizualnej.

kiedy działamy?

- ① Uzupełniamy narzędzia animatorów społecznych i kultury.
- ② Pomagamy ludziom samodzielnie przekształcić wybraną przez nich przestrzeń w formule „zrób to sam”.
- ③ Działamy rzeczniczo, gdy wspieramy grupy mieszkańców, które chcą sformułować i obronić swoje stanowisko w sporach o przestrzeń lub zgłosić społeczne wytyczne do inwestycji.
- ④ Współpracujemy z ludźmi, którzy przygotowują własne projekty do budżetu partycypacyjnego lub inicjatywę lokalną.
- ⑤ Moderujemy działania grup zarządzających przestrzenią miejską.

kiedy działamy?

- 6 Tworzymy – w oficjalnym procesie konsultacji społecznych – wytyczne programowo-przestrzenne do miejskich projektów inwestycyjnych i koncepcje urbanistyczne.
- 7 Zarządzamy rozbudowanym procesem dialogu społecznego przy sporządzaniu miejscowych planów zagospodarowania przestrzennego.
- 8 Wspomagamy i moderujemy pracę rad jednostek pomocniczych gminy dotyczącą planów koordynacyjnych dla dzielnic.
- 9 Wspieramy zarządzanie procesem rewitalizacji w sposób angażujący mieszkańców i użytkowników przestrzeni miejskiej.

rewitalizacja

Proces rewitalizacji:

- to element całościowej wizji rozwoju gminy,
- opiera się na pełnej i wieloaspektowej diagnozie,
- uwzględnia hierarchię potrzeb,
- łączy narzędzia dopasowane do potrzeb i uwarunkowań,
- składa się z działań z różnych sfer – nie tylko przestrzennej,
- jest skoordynowana, monitorowana i poddana ewaluacji,
- jest przygotowywana i prowadzona w sposób partnerski.

rewitalizacja

Problematyka urbanistyczna i architektoniczna pojawi się w trakcie prowadzenia rewitalizacji w trzech kontekstach:

- formułowania **gminnych programów rewitalizacji**, które służą koordynacji wszystkich działań i przedsięwzięć rewitalizacyjnych,
- tworzenia **miejscowych planów rewitalizacji**, które będą podstawą realizacji prac inwestycyjno-budowlanych,
- realizowania konkretnych **przedsięwzięć rewitalizacyjnych**, dotyczących przestrzeni miasta.

projekty

Wybrane projekty wzorcowe wyłonione w 2016 r. w dwuetapowym konkursie Ministerstwa Rozwoju Regionalnego i Infrastruktury „Modelowa rewitalizacja miast”:

- **Dąbrowa Górnicza** – *Fabryka pełna życia* – rewitalizacja śródmieścia Dąbrowy Górniczej – przekształcenie terenu przemysłowego po dawnej fabryce obrabiarek „Defum” w obszar otwartej, śródmiejskiej przestrzeni publicznej łączącej główny dworzec kolejowy i centrum miasta w otoczeniu Pałacu Kultury Zagłębia (dwa węzły przesiadkowe), przy zaangażowaniu mieszkańców miasta, organizacji pozarządowych, podmiotów ekonomii społecznej oraz lokalnych przedsiębiorców,



foto. Urząd Miejski w Dąbrowie Górniczej



KONSULTACJE ROZPOCZĘTE !!!

WE WRZEŚNIU Z GRUPĄ AKTYWISTÓW DYSKUTOWALIŚMY NA TEMATY ZWIĄZANE ZE STWORZENIEM PRZYJAZNEGO MIESZKAŃCOM KLIMATU W PRZESTRZENI OTWARTEJ DAWNEJ FABRYKI DEFUM. A PONIEWAŻ NA PRZEDSTAWICIELACH III SEKTORA POLEGAĆ MOŻNA ZAWSZE, NIE INACZEJ BYŁO, KIEDY ZAPYTALIŚMY ICH O POMYSŁY NA TO, JAK PRZESTRZEŃ FABRYKI PEŁNEJ ŻYCIA UCZYNIĆ BARDZIEJ PRZYJAZNĄ DLA DZIECI, MŁODZIEŻY, RODZIN I OSÓB STARSZYCH. POMYSŁÓW JAK WIDAĆ NIE BRAKŁO I NIEBAWEM ZACINIEMY WCIELAĆ JE W ŻYCIE! JEDNOCZEŚNIE ZACHĘCAMY DO ŚLEDZENIA STRONY...

[CZYTAJ DALEJ](#)

O PROJEKCIE »

REWITALIZACJA DĄBROWSKIEJ FABRYKI OBRABIAREK

DĄBROWA GÓRNICZA JEST MIASTEM, KTÓRE SWÓJ NAJWIĘKSZY ROZWÓJ ZAWOZIŁA Z ROZWOJOWI PRZEMYSŁU. WRAZ Z PRZEMYSŁEM ROZRZASTAŁO SIĘ MIASTO I TO ON DETERMINOWAŁ URBANISTYCZNY UKŁAD MIASTA. NIE OMINĘŁO TO RÓWNIEŻ ŚCISŁEGO CENTRUM, GDZIE M.IN. ZLOKALIZOWANA BYŁA M.IN. KOPALNIA, HUTA STALI I FABRYKA OBRABIAREK „DEFUM”. WSPÓŁCZESNYM TEGO EFEKTEM, JEST BRAK W WYRÓŻNIAJĄCEGO SIĘ CENTRUM MIASTA Z CHARAKTERYSTYCZNYMI DLA TAKICH MIEJSC FUNKCJAMI. SZANSĄ NA ZMIANĘ TEGO STANU RZECZY JEST REWITALIZACJA TERENÓW ZAJMOWANYCH PRZEZ ZLIKWIDOWANĄ FABRYKĘ „DEFUM”, KTÓRE DO TEJ PORY BYŁY NIEDOSTĘPNE DLA MIESZKAŃCÓW.

NASZYM CELEM JEST STWORZENIE OTWARTEJ PRZESTRZENI PUBLICZNEJ, KTÓRA STANIE SIĘ NOWYM CENTRUM MIASTA I KTÓREJ OSTATECZNY KSZTAŁT ZOSTANIE WYODYSKUTOWANY Z MIESZKAŃCAMI, ORGANIZACJAMI POZARZĄDOWYMI ORAZ LOKALNYMI PRZEDSIĘBIORCAMI.

ZALEŻY NAM, ABY BYŁO TO MIEJSCE TĘTNIĄCE ŻYCIEM, PEŁNE ZIELENI I DEPTAKIEM ŁĄCZĄCYM REJON DWORCA KOLEJOWEGO Z PALACEM KULTURY ZAGŁĘBIA ORAZ WYŻSZĄ SZKOŁĄ BIZNESU. OGROMNY POTENCJAŁ MAJĄ TEŻ BUDYNKI DAWNEJ FABRYKI I DAWNE FABRYCZNE HALE, KTÓRE ZAMIENIŁYBY SWÓJ DOTYCHCZASOWY CHARAKTER NA POMIESZCZENIA WYSTAWIENNICZE, MIEJSCE DLA GASTRONOMII I ZYWKRAFICJI.

projekty

- **Hrubieszów** – *Rewitalizacja Śródmieścia Hrubieszowa szansą na eliminację zjawisk kryzysowych oraz ożywienie społeczno-gospodarcze miasta* – rewitalizacja historycznej zabudowy oraz podziemi przy wsparciu podmiotów ekonomii społecznej i uczelni,
- **Ełk** – *Nowe Śródmieście Miasta Ełk* – wzór na rewitalizację – przekształcenie zabytkowych przestrzeni i obiektów w mieście w formule konsultacji społecznych oraz warsztatów edukacyjnych,
- **Rybnik** – *Rewitalizacja miasta – nowa energia rybnickiej tradycji* – ożywienie wybranych dzielnic poprzez system działań społecznych, edukacyjnych (wzmocnienie lokalnej tożsamości) oraz wsparcie niewielkich inwestycji w przestrzeni wspólnej.

w jaki sposób?

1 ANALIZY

Proces zaczynamy od przeprowadzenia dwuetapowej analizy. Pierwszą – wewnętrzną – robimy sami. Sięgamy wówczas do map, baz danych i różnych dokumentów.

zgłoszenie
tematu

Drugą – zewnętrzną – przeprowadzamy z udziałem mieszkańców i użytkowników danego miejsca, których może dotyczyć badany temat. Wyniki naszej pracy porządkujemy i zapisujemy w raporcie.

RAPORT I

2 WARSZTATY

Drugi krok to warsztaty, które przygotowuje i prowadzi specjalny zespół Fundacji. Na spotkanie zapraszamy osoby, które reprezentują uczestników etapu analiz.

Pod okiem moderatorów uczestnicy opracowują różne, wariantowe pomysły na zagospodarowanie i użytkowanie wybranego miejsca. Zespół Fundacji opracowuje raport powarsztatowy.

pomysły

RAPORT II

3 DEBATA

Trzecim elementem jest debata. Spotkanie ma charakter otwarty, dlatego zaproszenie kierowane jest do wszystkich zainteresowanych. Jego przygotowaniem zajmuje się ponownie zespół Fundacji.

Dyskutujemy o wspólnej wizji, którą staramy się zapisać w postaci wspólnej koncepcji. Jednocześnie pomagamy wybrać opiekunów społecznych, którzy będą zarządzali inwestycją. Wszystkie informacje zbieramy w raporcie końcowym.

wspólna
koncepcja

wybór
opiekunów
inwestycji

RAPORT
KONCOWY

4 REALIZACJA

Proces zamykamy przekazując grupie opiekunów wszystkie materiały. Rola zespołu Fundacji zostaje ograniczona wyłącznie do wsparcia merytorycznego.

Teraz to od opiekunów inwestycji w największym stopniu zależy, czy obszar zmieni się na lepsze.

w jaki sposób?

analizy urbanistyczne i społeczne

kampania informacyjna

działania animacyjne

diagnoza zagospodarowania i funkcjonowania przestrzeni

projektowanie warsztatowe

podsumowanie i opracowanie sposobu zarządzania i etapowania prac

zarządzanie i realizacja zmian

analizy urbanistyczne

- ① Struktura własnościowa terenu.
- ② Przebieg sieci infrastruktury technicznej oraz ograniczenia wynikające z jej lokalizacji.
- ③ Układ transportowy obszaru.
- ④ Plany inwestycyjne (dokumentacja projektowa dla poszczególnych zadań, projekty zgłoszone i wybrane w procedurze budżetu partycypacyjnego, inicjatywy lokalne itd.).
- ⑤ Polityka przestrzenna gminy.
- ⑥ Decyzje o warunkach zabudowy.

analizy społeczne

① Podział interesariuszy na grupy:

- mieszkańcy i użytkownicy wskazanego miejsca,
- osoby czerpiące korzyści z funkcjonowania danego terenu,
- instytucje administrujące i zarządzające wybranym obszarem,
- otoczenie opiniotwórcze i finansowe.

Interesariusze czynni a bierni, beneficjenci a poszkodowani.

② Lokalizacja obszarów, z którymi poszczególne grupy są związane.

③ Wybór narzędzi informowania i pracy projektowej z każdą z grup.

kampania informacyjna 2015/ plan miejscowy dla jednej z dzielnic Katowic

A jaki jest Twój plan na dzielnicę, w której mieszkasz?

Porozmawiajmy o przyszłości Welnowca-Józefowca!



W ramach zmiany Miejscowego Planu Zagospodarowania Przestrzennego współdecyduj o charakterze zabudowy i przestrzeni Twojego sąsiedztwa. Porozmawiajmy razem o dzielnicy podczas spotkania we wtorek, 12 stycznia o godz. 17:00, w siedzibie Rady Jednostki Pomocniczej nr 11, przy ul. Kotlarza 10A. Serdecznie zapraszamy!

Projekt współfinansowany ze środków otrzymanych



Krok po kroku - jak to działa?



działania animacyjne

① Cele:

- poinformowanie o całym procesie,
- zbudowanie zaufania pomiędzy zespołem realizującym projekt oraz mieszkańcami i użytkownikami przestrzeni,
- wzmocnienie grup lokalnych, podtrzymywanie ich zainteresowania i spójności.

② Narzędzia: wywiady, spacer, spotkania z organizacjami pozarządowymi oraz grupami nieformalnymi, urzędnikami, warsztaty edukacyjne w szkołach, działania artystyczne itd.

działania artystyczne
2016/ projekt artystki wizualnej Izy Rutkowskiej na warszawskiej Pradze



Nasze podwórko znajduje się przy ulicy Strzeleckiej 2, 4, 6.

Strażnik Podwórka

działania animacyjno-edukacyjne
2016/ projekt rewitalizacji obszaru na warszawskiej Pradze

Zanim nastąpiły prace, ja i moja grupa dookoła i dookoła
sprzątają podwórko: ~~szkło~~ Szkło, papierki, Butelki, Kupy, Kamienie

Popieliska, Popieliska. Ludzie nie szanują Podwórka, ponieważ myją, uszczęśliwiają i nie
przeją po pupilach. Na naszym Podwórku jest nie. ~~to~~ To nie dobre miejsce, przez
to: Szary, Koraluchy. to jest ulubione miejsce do zabawy - zaklebania
Panie Burmistrzy! Proszę




Stowarzyszenie Pomoc Dzieciom 22.08/16

Nasze podziękowanie za przytulny Strzeleczyk 2.1.16

Od czasu spotkania z m. Pałeczką z gminnym Stowarzyszeniem Pomoc Dzieciom. Zanim nam się udało, ja i moja córka, dojeżdżamy do Strzelecza podwójnie. Siedząc w samochodzie, jesteśmy bardzo szczęśliwi, ponieważ możemy zobaczyć nasze miasto i nasze dzieci. Jesteśmy bardzo wdzięczni za to, że możemy być z nimi i że możemy być z nimi. Jesteśmy bardzo wdzięczni za to, że możemy być z nimi i że możemy być z nimi.

Lidka
 Agata
 M. P. Stowarzyszenie
 Pomoc Dzieciom
 2.1.16
 strzelecka2116@gmail.com
 handy

foto. Fundacja Napraw Sobie Miasto

A group of children are engaged in a community project outdoors. In the foreground, a girl in a blue hoodie and white gloves is kneeling on a concrete path, looking towards a large, rectangular, raised garden bed filled with green grass. Another girl in a purple shirt is also kneeling nearby. In the background, a boy in a green hoodie is leaning over the garden bed, and other children are visible. The scene is set on a grassy area next to a concrete path.

**działania projektowe o charakterze prototypowania
2016/ projekt rewitalizacji obszaru na warszawskiej Pradze**



diagnoza

① Cele:

- zweryfikowanie i pogłębienie wiedzy o obecnym zagospodarowaniu i funkcjonowaniu przestrzeni,
- zbadanie potrzeb w tym zakresie.

② Narzędzia:

- mapowanie informacji na podkładzie kartograficznym.
- spacery diagnostyczne, wywiady pogłębione,
- dyżury w mobilnym punkcie konsultacyjnym.

diagnoza – mapowanie
2016/ projekt rewitalizacji obszaru na warszawskiej Pradze



diagnoza – spacer diagnostyczny
2015/ koncepcja zagospodarowania osiedla w Dąbrowie Górniczej



diagnoza – wywiady pogłębione

2011-2012/ projekt zagospodarowania podwórka w Warszawie (Odblokuj)



foto. stowarzyszenie Odblokuj

- Czy lubi Pan/Pani swoje podwórko?
- Do czego służy to podwórko?
- Co chciałby Pan/Pani zmienić na swoim podwórku?
- Czy ma Pan/Pani jakieś obawy dot. przekształceń podwórka? Jakie?
- Czy chciałby się Pan/Pani włączyć w działania zmierzające do poprawy? Jeśli tak, to w jaki sposób?
- ...

diagnoza – mobilny punkt konsultacyjny 2016/ plan miejscowy dla jednej z dzielnic Warszawy (Odblokuj)



diagnoza – wynik pracy

2015/ koncepcja zagospodarowania osiedla w Dąbrowie Górniczej

DIAGNOZA POTRZEB

aktywności na placach:

- dzieci nie bawią się ze względu na zniszczoną nawierzchnię, która nie pozwala na jazdę na rolkach czy na rowerkach
- część mieszkańców pielęgnuje ogródki przydomowe

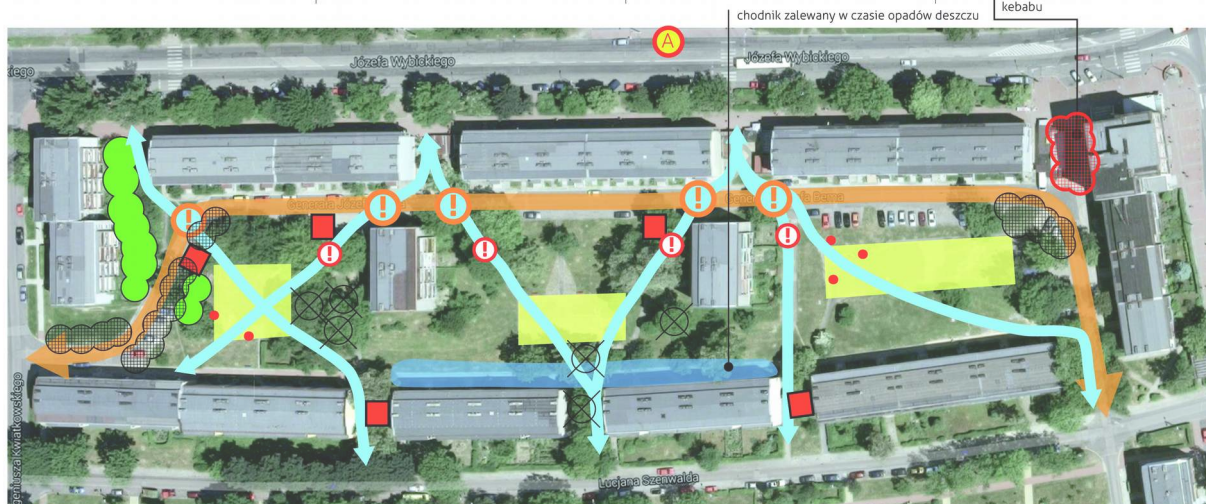
wskazywane problemy:

- zaniedbana zielen
- zniszczone jezdnie i chodniki
- problem z podziałem własnościowym
- brak oświetlenia
- ze względu na nocne sklepy ławki zajmowane są przez pijących ludzi
- mieszkańcy nie czują się bezpiecznie
- konflikty wynikające z dostw do sklepów

- część właścicieli psów nie sprząta psich odchodów
- część mieszkańców dokarmia gołębie

miejsce wskazywane jako bardzo zniszczone ze względu na ruch ciężkich samochodów dostawczych

problemy z godzinami otwarcia kebabu



- ↔ nieuporządkowany ruch samochodowy,
- nieuporządkowany system parkowania,
- zbyt duża prędkość samochodów
- nielegalne parkowanie

- ↔ główne ciągi piesze
- ⚠ kolizje ruchu pieszego i samochodowego
- ⚠ zniszczone schody - niebezpieczne

- zniszczona nawierzchnia, w ciepłe dni rozmięka i nie nadaje się do użytkowania
- zniszczone śmietniki
- zagajniki służące za dzikie toalety

- ⊗ drzewa znajdujące się zbyt blisko budynków
- ławki zajmowane przez pijących ludzi

diagnoza – wynik pracy

2014/ koncepcja zagospodarowania obszaru śródmiejskiego w Katowicach



KOMUNIKACJA
główny potok ludzi (przechodnie, mieszkańcy, studenci)
główny potok ludzi (osoby wyprowadzające psy, mieszkańcy)
bariera komunikacyjna (schody)
łatwy dostęp do kwartał
dzikie parkingi

MIEJSCA ZABAW DLA DZIECI
byłe place zabaw, miejsca rozrywki (lodowisko, kino plenerowe)

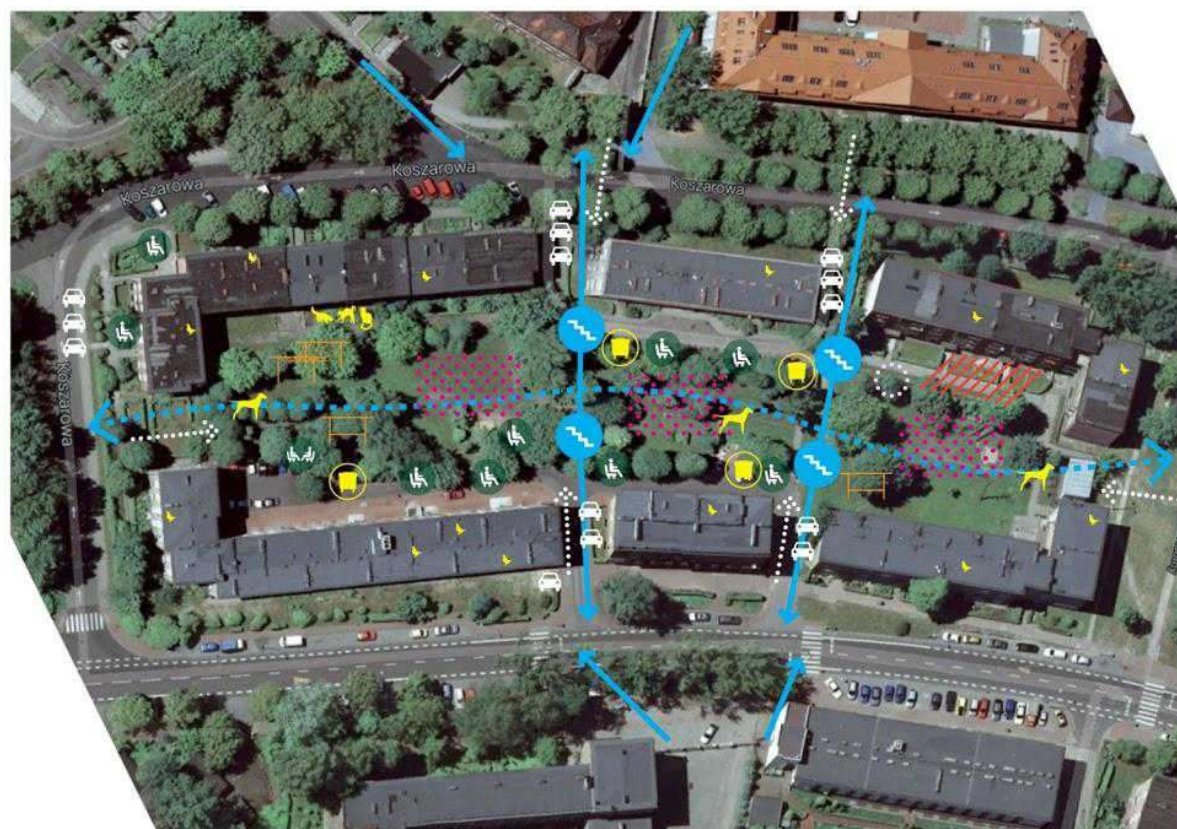
MIEJSCA DO WYPOCZYNKU
ławki

ŚMIECI, PORZĄDKI
kontenery na śmieci
suszarnie, trzepaki

ZWIERZĘTA
gołębie
dzikie koty

BEZPIECZEŃSTWO
obszar niebezpieczny, zniszczone ławki, osoby pijące alkohol

INNE
zamurowany bunkier




projektowanie

① Cele:

- opracowanie wspólnej wizji urbanistyczno-architektonicznej,
- zbudowanie grupy „społecznych inwesterek i inwestorów”.

② Narzędzia:


- praca z interaktywnym modelem warsztatowym terenu opracowania, umożliwiającym nanoszenie zmian i poprawek,
- praca z mapami przygotowanymi w sposób ułatwiający identyfikację elementów zagospodarowania terenu (ortofotomapa, zdjęcia lotnicze itd.).




projektowanie warsztatowe – wartość edukacyjna
2011/ projekt zagospodarowania podwórka w Warszawie (Odblokuj)

projektowanie warsztatowe – praca z mapą
2015/ koncepcja zagospodarowania osiedla w Dąbrowie Górniczej



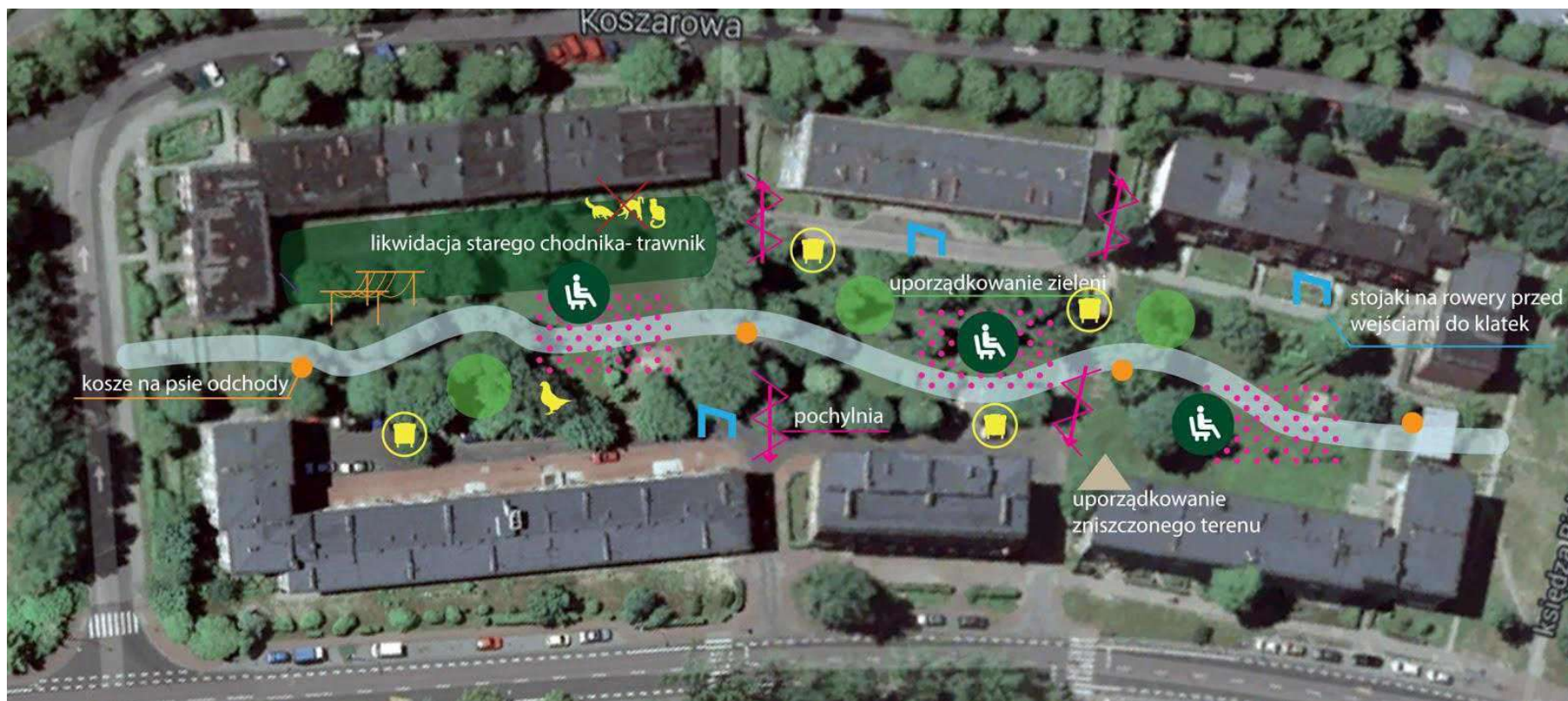


projektowanie warsztatowe – praca z modelem
2011/ projekt zagospodarowania podwórka w Warszawie (Odblokuj)



projektowanie warsztatowe – praca z modelem
2015/ koncepcja zagospodarowania osiedla w Dąbrowie Górniczej

projektowanie warsztatowe – wyniki pracy 2014/ koncepcja zagospodarowania obszaru śródmiejskiego w Katowicach



projektowanie warsztatowe – wyniki pracy 2015/ koncepcja zagospodarowania osiedla w Dąbrowie Górniczej

KONCEPCJA ZAGOSPODAROWANIA PRZESTRZENI PUBLICZNYCH

Główne założenia koncepcji:

- ograniczenie prędkości samochodów poprzez stworzenie strefy pieszo-jezdnej
- zachowanie głównych ciągów pieszych
- uporządkowanie stref parkowania
- uporządkowanie obiektów do składowania odpadów

- oświetlenie terenu
- stworzenie ścieżki rekreacyjnej dla różnych form aktywności użytkowników w każdym wieku

- wprowadzenie obiektów małej architektury, w postaci ławek, sprzętu fitness przyjaznych dla seniorów oraz placów zabaw
- pielęgnacja i uporządkowanie drzewostanu.



ciąg pieszo-jezdny

miejsca postojowe z płytotrawu

nawierzchnia piesza -
kostka betonowa

trawa

oświetlenie

ławki

sprzęt do ćwiczeń

nowe wiaty śmietnikowe

boisko

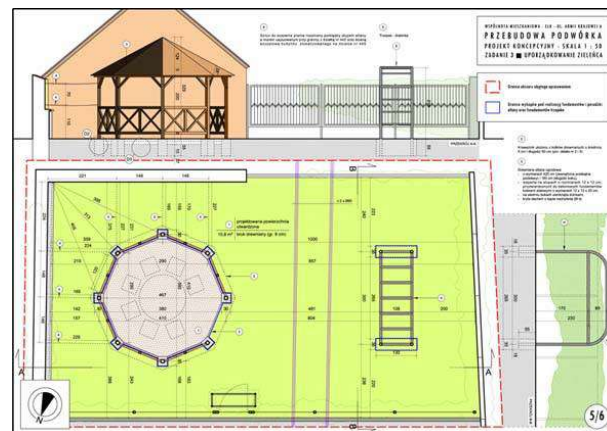
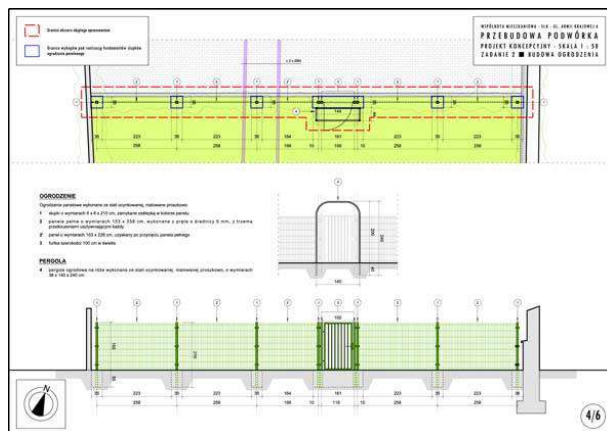
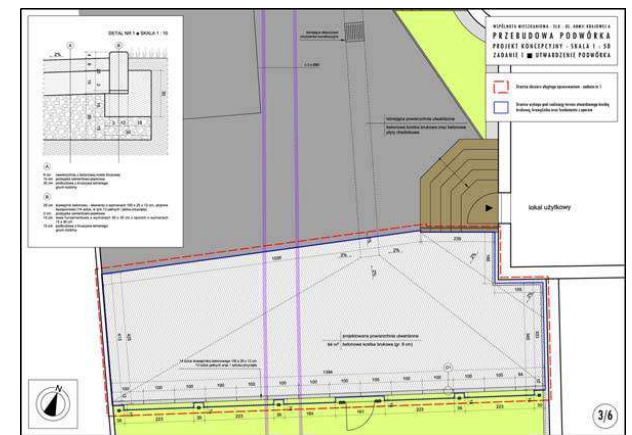
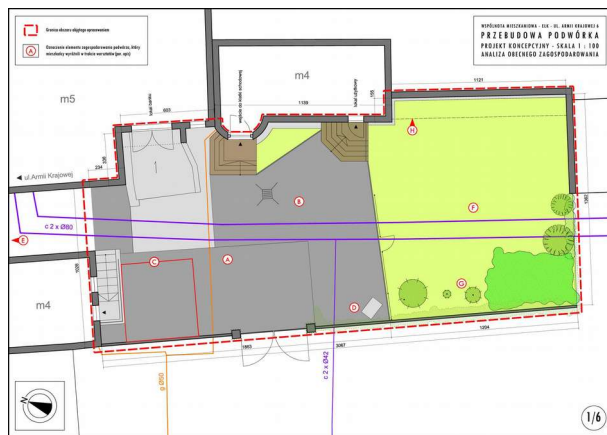
plac zabaw

kosze na śmieci
lub na psie odchody



skala 1:1000

projektowanie warsztatowe – wyniki pracy 2011/ koncepcja zagospodarowania podwórka w Ełku



zarządzanie i realizacja

① Cele:

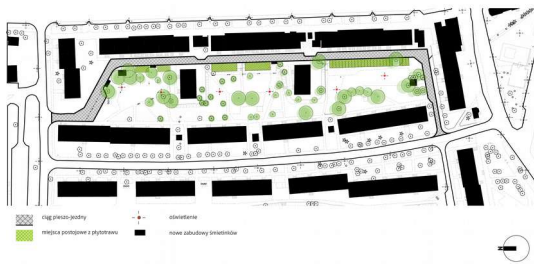
- opracowanie systemu etapowania inwestycji, przekazanie informacji o zasadach i sposobie ich realizacji oraz pozyskiwaniu środków na przyszłe działania,
- przygotowanie wniosków do konkursów grantowych, inicjatywy lokalnej, budżetu obywatelskiego itd.

② Narzędzia:

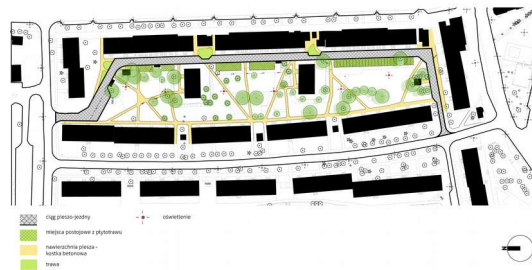
- spotkania z liderkami i liderami grupy lokalnej,
- prace budowlane i plantacyjne w terenie.

zarządzanie i realizacja – etapowanie prac 2015/ koncepcja zagospodarowania osiedla w Dąbrowie Górniczej

KONCEPCJA ZAGOSPODAROWANIA - ETAP I



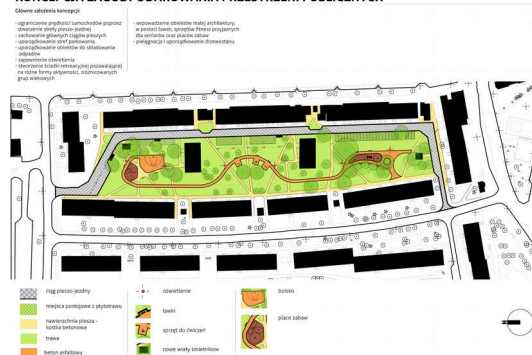
KONCEPCJA ZAGOSPODAROWANIA - ETAP II



KONCEPCJA ZAGOSPODAROWANIA - ETAP III



KONCEPCJA ZAGOSPODAROWANIA PRZESTRZENI PUBLICZNYCH



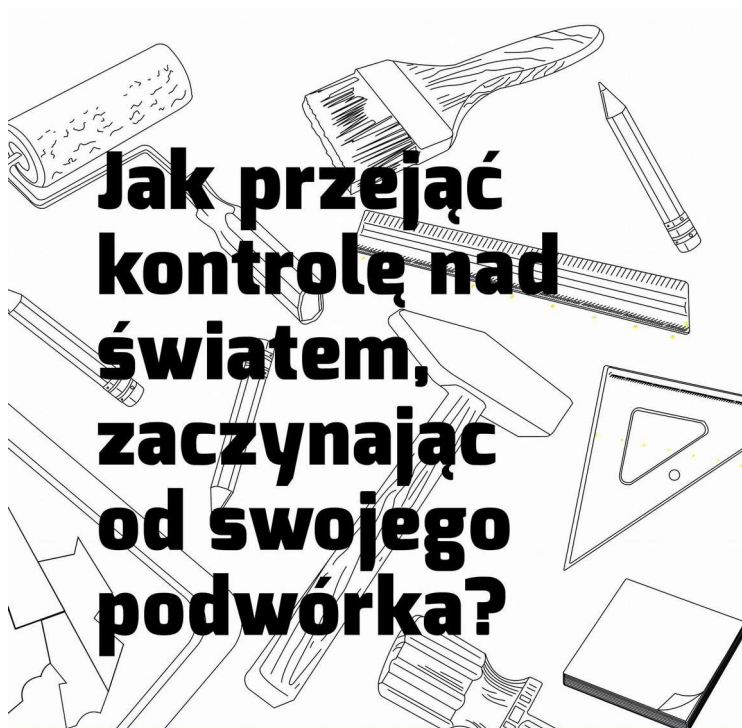
zarządzanie i realizacja – grupa zarządzająca 2014/ koncepcja zagospodarowania obszaru śródmiejskiego w Katowicach



foto. Ewa Bazylińska



zarządzanie i realizacja – rozwój wiedzy i kompetencji
2016/ dyplom wolontariuszki fundacji Marii Prochaczek

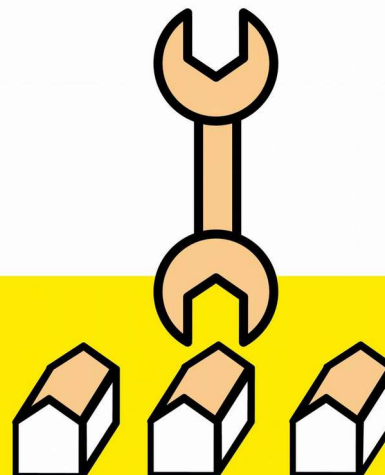


**Jak przejąć
kontrolę nad
światem,
zaczynając
od swojego
podwórka?**

Czyli cykl ilustrowanych instrukcji dla
mieszkańca, stworzonych przez fundację
Napraw Sobie Miasto

Inicjatywa lokalna

Jak połączyć zapał i pracę mieszkańców
oraz wsparcie finansowe urzędu miasta
by zmienić swoje otoczenie?



zarządzanie i realizacja – grupa zarządzająca

2014/ koncepcja zagospodarowania obszaru śródmiejskiego w Katowicach

Mieszkańcy Śródmieścia,

W dniach od **17 do 21 września** możecie zdecydować, na co przeznaczyć ponad **700 tysięcy złotych z Budżetu Obywatelskiego** Katowic na przyszły rok. Zachęcamy do zagłosowania na **projekt numer 9** w Waszej dzielnicy: **„Rewitalizację podwórka między ulicami Koszarową i Adamskiego”**, z którego w przyszłości wszyscy będziemy mogli korzystać. Zmieńmy razem naszą wspólną okolicę.

Gdzie głosować?

W filiach Miejskiej Biblioteki Publicznej przy ulicach:
Ligonia 7, Poniatowskiego 14, Młyńskiej 5,
Rybnickiej 11, Stowackiego 20.

Kiedy?

środa – piątek: godz. od 8.00 do 19.00
sobota – niedziela: godz. od 9.00 do 17.00

Głosować mogą osoby powyżej 16 roku życia, zameldowane w Śródmieściu. Należy zabrać ze sobą dokument z numerem PESEL (dowód osobisty albo kartę NFZ).

Dziękujemy!

Wasi sąsiedzi

Śródmieście					
Pula środków przeznaczona na jednostkę pomocniczą: 796 315,00zł					
Lp	ID zadania	Tytuł zadania	Lokalizacja	Liczba głosów	Kwota zadania
1	1/1/2014	Biblioteka dla wszystkich – niewidomi też czytają	Miejska Biblioteka Publiczna Filia nr 1, ul. Ligonia 7, 40-036 Katowice	131	45 150,00 zł
2	17/1/2014	Rewitalizacja i przywrócenie mieszkańcom podwórka między ulicami Adamskiego i Koszarową	Przestrzeń między ul. Adamskiego, ul. Koszarową oraz Uniwersytetem Ekonomicznym	117	750 000,00 zł

Załęska Hałda – Brynów Część Zachodnia					
Pula środków przeznaczona na jednostkę pomocniczą: 487 215,00zł					
Lp	ID zadania	Tytuł zadania	Lokalizacja	Liczba głosów	Kwota zadania
1	18/2/2014	Budowa placu zabaw – „Dzielnica Załęska Hałda”	ul. Załęska Hałda 28-18	99	350 000,00 zł
2	6/2/2014	Dofinansowanie Klubu Seniora	Piętro budynku poczty przy ul. Hetmańskiej 1	89	63 000,00 zł
3	9/2/2014	Wymiana – remont chodnika przy ulicy Grzybski nr 1-11	Katowice Ligota ul. Grzybski nr 1-11	70	39 000,00 zł
4	4/2/2014	Zakup nowych książek i audiobooków dla Filii nr 32 Miejskiej Biblioteki Publicznej w Katowicach przy ul. Grzybski 19a	Miejska Biblioteka Publiczna w Katowicach, Filia nr 32 ul. Grzybski 19A	46	20 000,00 zł
5	5/2/2014	Zakup profesjonalnego sprzętu nagłaśniającego dla Filii nr 32 Miejskiej Biblioteki Publicznej w Katowicach przy ul. Grzybski 19a	Miejska Biblioteka Publiczna w Katowicach, Filia nr 32 ul. Grzybski 19A	8	7 000,00 zł

zarządzanie i realizacja – grupa zarządzająca 2014/ koncepcja zagospodarowania obszaru śródmiejskiego w Katowicach

Mieszkańcy
ulic Bpa Adamskiego i Koszarowej oraz okolic,

zapraszamy na prezentację wstępnej koncepcji zagospodarowania placu przy ul. Bpa Adamskiego w Katowicach przygotowaną przez pracownię **SLAS architektki**.

Kiedy?

6.11.2014, czwartek, godz. 17.00

Gdzie?

Aula Akademii Sztuk Pięknych w Katowicach,
ul. Raciborska 37 (I piętro)

Zapraszają

Wasi sąsiedzi, SLAS architektki, ZZM, KZGM,
Napraw Sobie Miasto, ASP Katowice

Przebieg procesu projektowego można śledzić na:
www.katowice.eu w zakładce **urząd miasta >konsultacje społeczne**



zarządzanie i realizacja – grupa zarządzająca
2014/ koncepcja zagospodarowania obszaru śródmiejskiego w Katowicach



zarządzanie i realizacja – grupa zarządzająca
2014/ koncepcja zagospodarowania obszaru śródmiejskiego w Katowicach



foto. SLAS Architekci

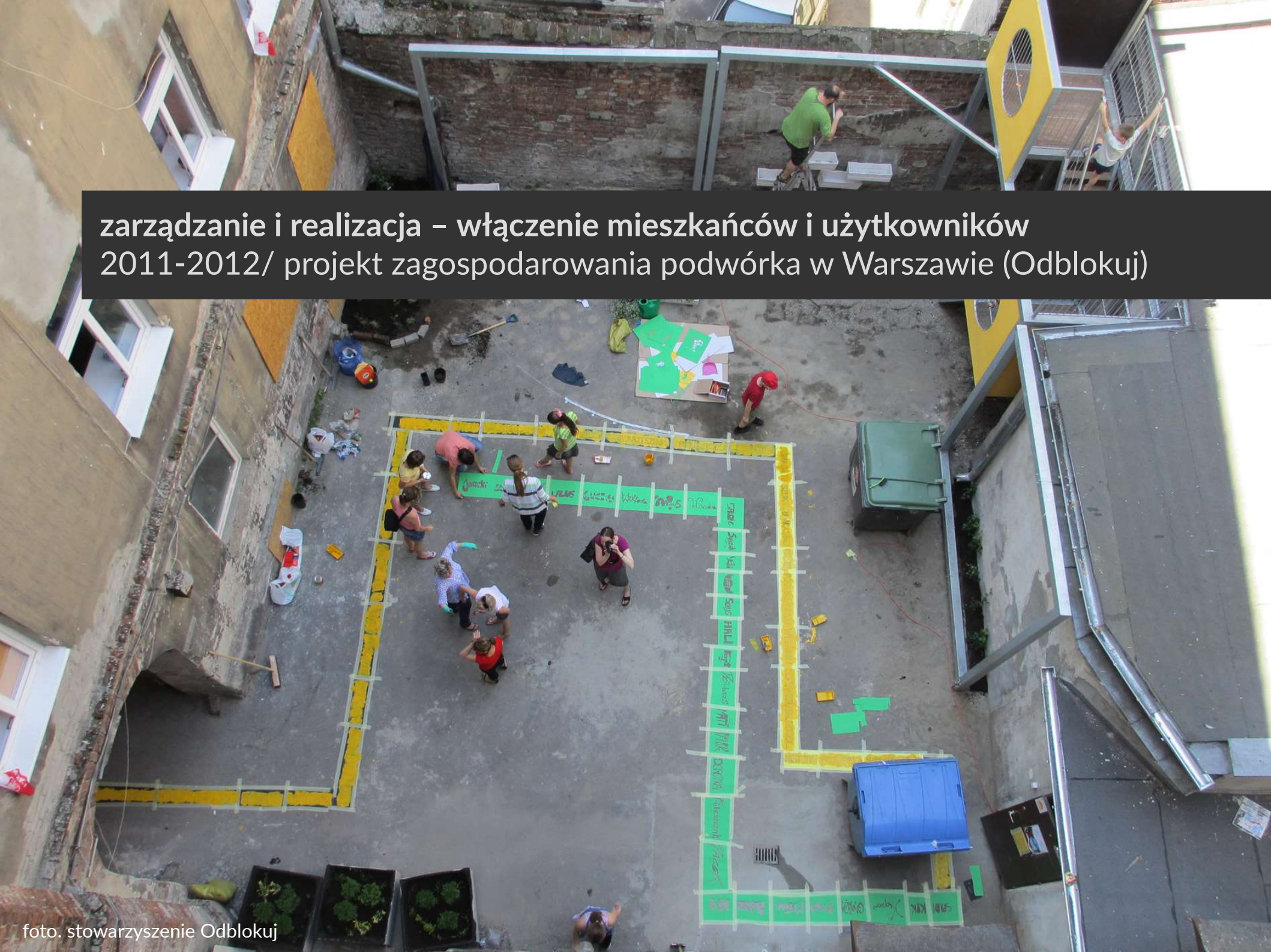
zarządzanie i realizacja – prototypowanie 2016/ interwencje w parku w Ornontowicach



zarządzanie i realizacja – włączenie mieszkańców i użytkowników 2012/ nasadzenia na podwórku w Warszawie (Odblokuj)



foto..stowarzyszenie Odblokuj



zarządzanie i realizacja – włączenie mieszkańców i użytkowników
2011-2012/ projekt zagospodarowania podwórka w Warszawie (Odblokuj)

zarządzanie i realizacja – włączenie mieszkańców i użytkowników
2011/ koncepcja zagospodarowania podwórka w Ełku (Paweł Jaworski)



foto. Ula Podurgiel



co z tego wynika?

- ① Projekt należy oprzeć na szczegółowej diagnozie – rozpoznaniu potrzeb i analizie interesariuszy.
- ② Każdy proces powinien mieć swojego „właściciela”, który czuje się odpowiedzialny za jego wyniki.
- ③ Działania powinny być zamknięte widoczną zmianą w krótkim czasie, nawet wtedy, gdy jest to wyłącznie jeden z elementów większego planu lub projektu.
- ④ Myślenie o projektowaniu warto oprzeć na zasadach zwinnego zarządzania, wprowadzając etap prototypowania i testowania.

www.naprawsobiemiesto.eu
www.naszaprzestrzen.pl