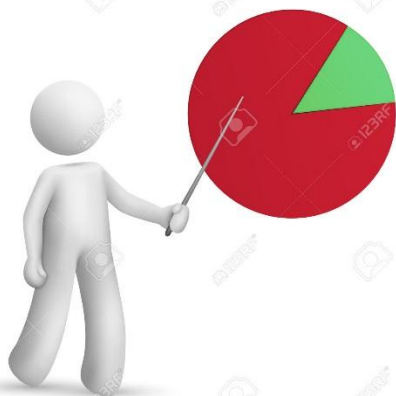


Program rewitalizacji – jego cechy i elementy



Bielsko Biała – 28.09.2016 r.
Rybnik – 5.10.2016 r.
Częstochowa – 12.10.2016 r.

WYTYCZNE W ZAKRESIE REWITALIZACJI

Ramowy dokument warunkujący wydawanie środków unijnych na lata 2014-2020 na przedsięwzięcia rewitalizacyjne



Główny nacisk został położony na **odpowiednie przygotowanie** programów rewitalizacji **stanowiących wymóg konieczny** uznania projektu z niego wynikającego za „rewitalizacyjny”.

Rewitalizacja to **proces ciągły**.

Rewitalizacją **nie są pojedyncze inwestycje** lub działania, takie jak remont linii kolejowej, przebudowa budynku, otwarcie nowego przedsiębiorstwa.

Rewitalizacji **nie prowadzi wyłącznie gmina** – udział w niej biorą interesariusze, którymi mogą być podmioty publiczne, prywatne, organizacje pozarządowe, a przede wszystkim mieszkańcy. Rolą gminy jest koordynacja i odpowiednie zaprogramowanie tego procesu.

Partycypacyjny charakter rewitalizacji polega na tym, że proces ten programuje się, prowadzi i ocenia przy zapewnieniu aktywnego udziału interesariuszy.



Wymagane cechy programów rewitalizacji:

Kompleksowość programu rewitalizacji

Program rewitalizacji ujmuje działania w sposób kompleksowy (z uwzględnieniem projektów rewitalizacyjnych współfinansowanych ze środków unijnych oraz innych publicznych lub prywatnych) tak, aby nie pomijać aspektu społecznego oraz gospodarczego lub przestrzenno-funkcjonalnego lub technicznego lub środowiskowego związanego zarówno z danym obszarem, jak i jego otoczeniem

Koncentracja programu rewitalizacji

Co do zasady projekty rewitalizacyjne realizowane są na obszarach rewitalizacji. Do objęcia wsparciem można jednak dopuszczać także projekty rewitalizacyjne zlokalizowane poza tym obszarem, jeśli służą one realizacji celów wynikających z programu rewitalizacji.

Komplementarność projektów/przedsięwzięć rewitalizacyjnych

Wymogiem koniecznym dla wspierania projektów (a także szerzej: przedsięwzięć) rewitalizacyjnych jest zapewnienie ich komplementarności w różnych wymiarach. W szczególności dotyczy to komplementarności: przestrzennej, problemowej, proceduralno-instytucjonalnej, międzyokresowej oraz źródeł finansowania.

Realizacja zasady partnerstwa i partycypacja

Prace nad przygotowaniem programu, bądź jego aktualizacją, jak również wdrażanie (realizacja) programu oparte są na współpracy ze wszystkimi grupami interesariuszy, w tym szczególnie z mieszkańcami obszarów rewitalizacji, innymi ich użytkownikami, przedsiębiorcami i organizacjami pozarządowymi

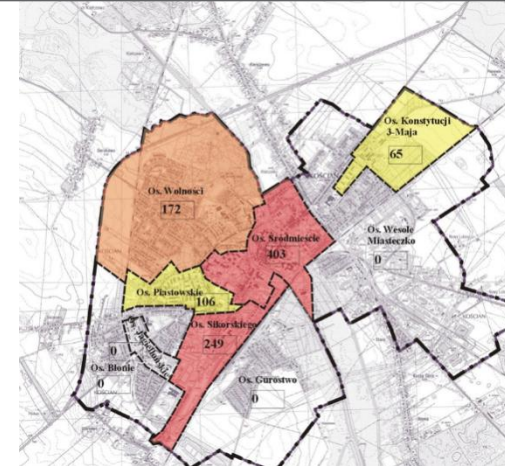
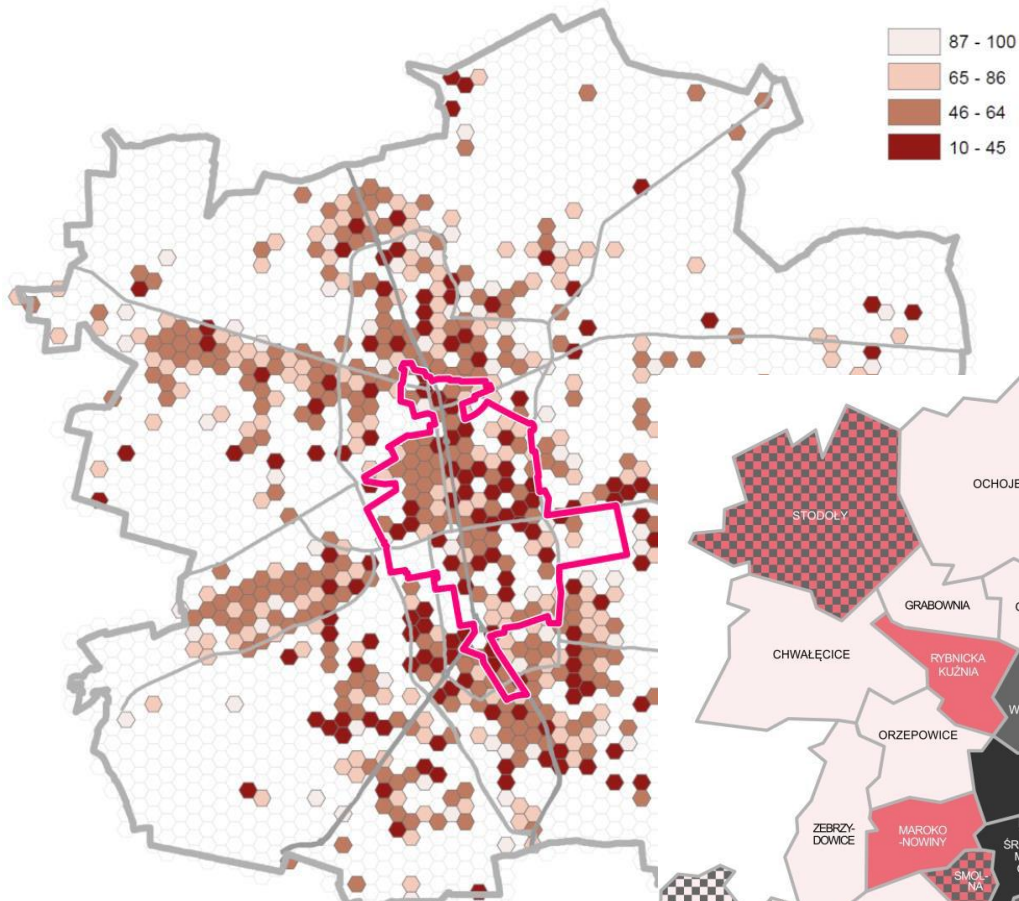
Zawartość programu rewitalizacji



Diagnoza obejmuje analizę wszystkich sfer, tj. sfery gospodarczej, środowiskowej, przestrzenno – funkcjonalnej, technicznej, **a w szczególności pogłębioną analizę kwestii społecznych** dla określenia potrzeb podjęcia wyprzedzających działań o charakterze społecznym, **dla całego obszaru gminy oraz pogłębioną diagnozę obszaru rewitalizacji**, co pozwoli na przygotowanie działań rewitalizacyjnych o bardziej złożonym, kompleksowym charakterze i oddziaływaniu. **Na podstawie diagnozy i analizy danych statystycznych potwierdzonych konsultacjami społecznymi należy dokonać delimitacji obszaru zdegradowanego.**

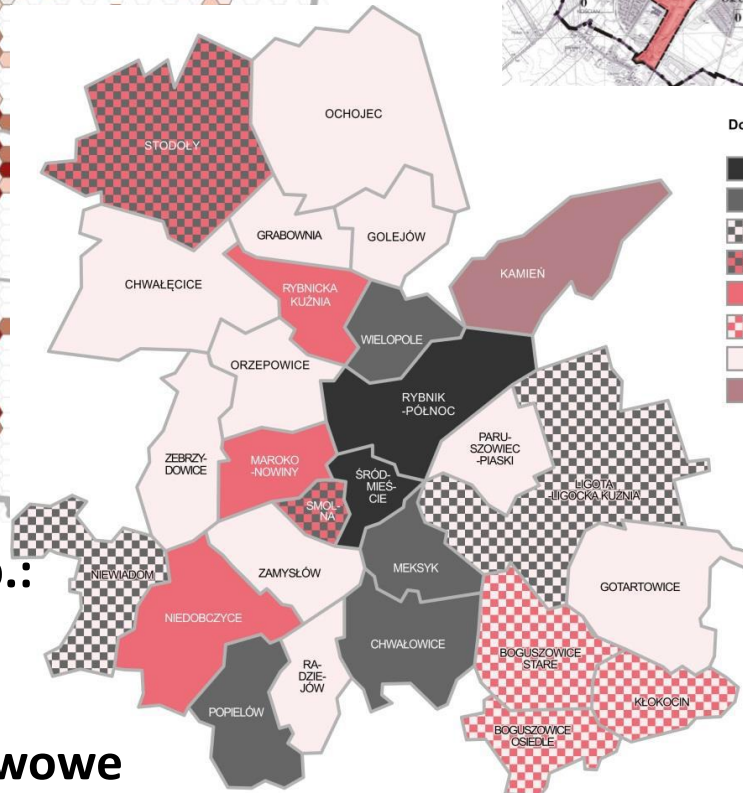


Delimitacja obszaru zdegradowanego



Podział obszaru gminy na np.:

- jednostki administracyjne
- jednostki urbanistyczne
- geometryczne pola podstawowe



Dominujące grupy ekonomiczne wieku w dzielnicach:

- mocno dominuje wiek produkcyjny (ponad 20%)
- dominuje wiek poprodukcyjny
- dominuje wiek przed- i poprodukcyjny
- dominuje wiek produkcyjny i poprodukcyjny
- dominuje wiek przedprodukcyjny i produkcyjny
- dominuje wiek przedprodukcyjny
- brak dominacji (profil zrównoważony)

Wybór adekwatnych kryteriów/wskaźników (wraz z odniesieniem ich do wartości referencyjnych dla gminy):

Wskaźniki zjawisk społecznych:

- **bezrobocie** (bezrobocie długotrwałe);
- **ubóstwo i wykluczenie społeczne** (osoby korzystające z pomocy społ. z powodu ubóstwa, osoby korzystające z pomocy społ. z powodu bezrobocia, osoby korzystające z pomocy na dożywianie dzieci, bezradność opiekuńczo-wychowawcza, liczba nieletnich matek);
- **przestępczość** (przemoc w rodzinie (Niebieska Karta), liczba przestępstw i wykroczeń (Straż Miejska/Policja));
- **poziom edukacji** (określamy w granicach rejonu danej placówki) (egzamin po 6 klasie z podziałem na rejony, badanie postępu w nauce – wskaźnik EWD z podziałem na rejony, liczba dzieci powtarzających rok);
- **kapitał społeczny** (liczba organizacji pozarządowych, liczba organizacji uczestniczących w konkurach na realizację zadań własnych gminy, (określamy po adresach prowadzonej działalności), liczba osób zgłaszających wnioski do BO po adresach wnioskodawców);

Wskaźniki zjawisk społecznych:

- **poziom uczestnictwa w życiu publicznym** (frekwencja w wyborach samorządowych (dane gromadzone obwodami wyborczymi));
- **poziom uczestnictwa w życiu kulturalnym** (np. na podstawie ankiety ilościowej);

Wskaźniki dodatkowe gospodarcze (US, ZUS):

- **stopień przedsiębiorczości** (liczba prowadzonych działalności gospodarczych i spółek, liczba usług charakterystycznych dla obszarów zdegradowanych (pożyczki “chwilówki”, lombardy, lumpeksy, zakłady bukmacherskie));
- **kondycja przedsiębiorstw lokalnych** (liczba prowadzonych działalności gospodarczych 2005/2010/2015 – trend.);

Wskaźniki dodatkowe środowiskowe:

- **hałas** (mapa akustyczna miasta, powierzchnia terenów zielonych w procentach, odległość od terenów zielonych: dane z mapy);

Wskaźniki dodatkowe przestrzenno-funkcjonalne:

- **wyposażenie w infrastrukturę techniczną i społeczną lub jej stan techniczny i dostęp do usług społecznych** (obszary miasta nie podłączone do kanalizacji, ciepłociąg, gazu);
- **poziom obsługi komunikacyjnej** (odległość osiedli od przystanków i częstotliwość kursów);

Wskaźniki dodatkowe techniczne:

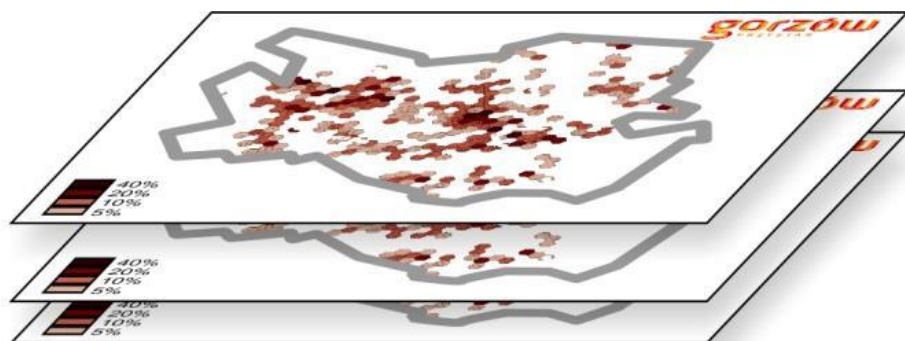
- **stan techniczny obiektów budowlanych, w tym mieszkaniowych** (odsetek budynków wymagających remontu kapitalnego);
- **rozwiązania techniczne umożliwiające energooszczędność i ochronę środowiska** (odsetek budynków po termomodernizacji, odsetek budynków podłączonych do kanalizacji miejskiej, rodzaj ogrzewania).

Aby obszar został włączony do obszaru zdegradowanego, musi spełnić wcześniej zdefiniowane warunki w zakresie:

- **koncentracji negatywnych zjawisk społecznych,**
- **występowania przynajmniej jednego z negatywnych zjawisk: gospodarczego, funkcjonalno-przestrzennego, technicznego, środowiskowego.**

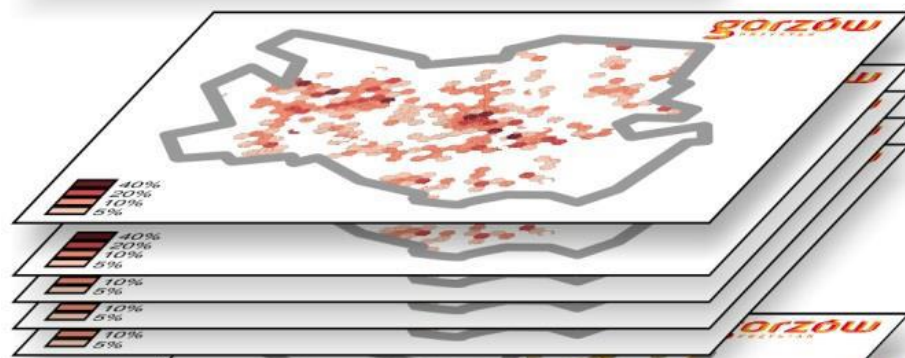
Koncentracja negatywnych zjawisk społecznych w części diagnostycznej powinna zostać przedstawiona w sposób klarowny i jednoznaczny np. wynikać z uporządkowanych pod względem nasilenia zjawisk tabel, map, wykresów itp.

Delimitacja obszaru zdegradowanego – przykład Gorzów Wielkopolski



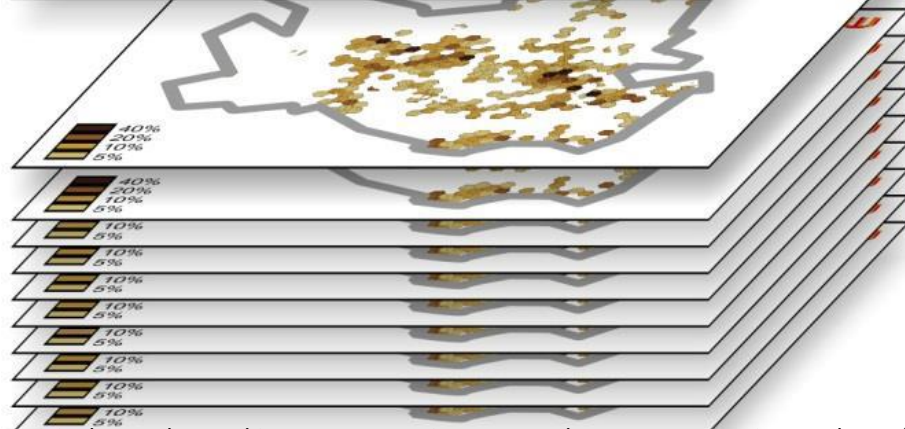
POZIOM III:

syntetyczne wskaźniki koncentracji problemów (problematyka społeczna i pozostała — nałożone na siebie)



POZIOM II:

nakładanie się na obszar negatywnych zjawisk innych niż społeczne: gospodarczych, ekologicznych, technicznych lub funkcjonalno-przestrzennych



POZIOM I:

koncentracja negatywnych zjawisk społecznych: bezrobocia, ubóstwa, przestępczości, niskiego poziomu edukacji lub kapitału społecznego, a także niewystarczającego poziomu uczestnictwa w życiu publicznym i kulturalnym



Zawartość programu rewitalizacji

Program rewitalizacji dotyczy **terenów o istotnym znaczeniu dla rozwoju gminy, obejmujących całość lub część wyznaczonego obszaru zdegradowanego** i dotkniętych **szczególną koncentracją problemów** i zjawisk kryzysowych.

Ustalenia zasięgu wynikające z diagnozy lub w oparciu o indywidualne kryteria przestrzennego obszaru rewitalizacji dokonuje samorząd gminy, w oparciu o rozstrzygnięcia opracowane przez gminę.

Program rewitalizacji łącznie nie obejmuje więcej niż 20% powierzchni gminy i dotyczy liczby ludności nie większej niż 30% jej mieszkańców. I informacja ta musi być wyraźnie wskazana w dokumencie

Na potrzeby wskazania obszaru rewitalizowanego rekomenduje się pogłębione badania obszaru zdegradowanego, według wskaźników określonych dla diagnozy miasta, poprzez pozyskanie dodatkowych informacji z:

- **wywiadów** z pracownikami społecznymi, dzielnicowymi, wychowawczymi, osobą odpowiedzialną z ramienia urzędu miasta za współpracę z organizacjami pozarządowymi, animatorami kultury,
- **badań przestrzeni** np. spis z natury liczby lokali do wynajęcia, zamkniętych firm,
- **wywiadów z administratorami** (spółdzielnie, zarządcy, mienie komunalne) nt. stanu i braków rozwiązań funkcjonalnych w obiektach,
- **sondaży wśród mieszkańców** nt. jakości terenów publicznych wskazania miejsc w obszarze zdegradowanym, szczególnie deficytowych funkcjonalnie.

Elementy programu rewitalizacji – cele i kierunki działań

Należy wykazać **spójność i powiązanie** w programie **diagnozy** obszaru rewitalizacji identyfikującej czynniki i przyczyny degradacji z **celami** i zamierzeniami do osiągnięcia wskutek rewitalizacji oraz działaniami i zamierzeniami pozwalającymi na osiągnięcie celów.



Umożliwi to znalezienie odpowiedzi na pytania: dlaczego i w jaki sposób tj. jakimi przedsięwzięciami zakłada się zahamowanie regresu, jak wywołać korzystne tendencje rozwojowe, a także jakie działania i na jakich obszarach są konieczne dla skierowania dotkniętego kryzysem obszaru na ścieżkę rozwoju.

Cele powinny być mierzalne – do każdego celu należy przyporządkować wskaźniki, które pomogą zmierzyć, czy cele zostały osiągnięte.

Elementy programu rewitalizacji – cele i kierunki działań

Konstrukcja programu powinna przedstawić wizję wyprowadzenia obszaru ze stanu kryzysowego zdiagnozowanego w pierwszej części

Diagnoza

Cele

Projekty

Elementy programu rewitalizacji – opis projektów rewitalizacyjnych

W trakcie opracowywania i wdrażania programu rewitalizacji **nie dopuszcza się możliwości planowania i realizacji tylko wybiórczych inwestycji**, nastawionych jedynie na szybki efekt poprawy estetyki przestrzeni, skupionych tylko na działaniach remontowych czy modernizacyjnych, które nie skutkują zmianami strukturalnymi na obszarze rewitalizacji.

Identyfikacja podstawowych przedsięwzięć rewitalizacyjnych, tj. takich, bez których realizacja celów programu rewitalizacji nie będzie możliwa, **kluczowych dla przeprowadzenia tego procesu**, ze względu na zdiagnozowane problemy, **wymaganych do realizacji w pierwszej kolejności**.

Opis projektu powinien zawierać co najmniej: nazwę i wskazanie podmiotów go realizujących, zakres realizowanych zadań, lokalizację, szacowaną wartość, **prognozowane rezultaty wraz ze sposobem ich oceny i zmierzenia w odniesieniu do celów rewitalizacji**.

Elementy programu rewitalizacji – opis projektów rewitalizacyjnych



Elementy programu rewitalizacji – opis pozostałych przedsięwzięć

Opis innych uzupełniających rodzajów przedsięwzięć rewitalizacyjnych, tj. takich, które ze względu na mniejszą skalę oddziaływania trudno zidentyfikować indywidualnie, a są oczekiwane ze względu na realizację celów programu rewitalizacji.

W wyjątkowych przypadkach możliwe jest, aby do objęcia wsparciem dopuszczone zostały **projekty planowane do realizacji/zlokalizowane poza obszarem wyznaczonym do rewitalizacji** np.: szkolenia dla mieszkańców obszarów rewitalizacji odbywają się na infrastrukturze znajdującej się poza obszarem rewitalizacji (z uwagi np. na fakt, że siedziba organizatora tych szkoleń znajduje się poza obszarem rewitalizacji).

Takie przypadki wymagają szerszego uzasadnienia i wskazania siły powiązań i efektywności oddziaływania danego projektu rewitalizacyjnego.

Elementy programu rewitalizacji – Indykatywny budżet

- Budżet powinien być czytelny i rzetelnie przygotowany.
- Powinien prezentować wszystkie źródła finansowania rewitalizacji.
- Poniżej wzór tabeli finansowej do zastosowania w PR.
- Tabela może uwzględniać kwoty dla poszczególnych przedsięwzięć lub łączną kwotę wsparcia w ramach danego źródła finansowania.

Tab. 1 Indykatywne środki finansowe w ramach programu rewitalizacji z podziałem na źródła finansowania [w zł]

pochodzące ze źródeł krajowych publicznych	pochodzące ze źródeł prywatnych	pochodzące z funduszy UE: EFRR, EFS, FS	pochodzące z innych źródeł	suma
20 000 000	20 000 000	50 000 000	10 000 000	100 000 000

Partycypacja społeczna

Partycypacja społeczna jest wpisana w proces rewitalizacji jako **fundament działań na każdym etapie tego procesu**. Skonsolidowanie wysiłków różnych podmiotów na rzecz obszaru rewitalizacji jest ważnym warunkiem sukcesu.

Prace nad przygotowaniem programu, bądź jego aktualizacją, jak również wdrażanie (realizacja) programu **oparte są na współpracy ze wszystkimi grupami interesariuszy**, w tym szczególnie ze społecznością obszarów rewitalizacji, innymi ich użytkownikami, przedsiębiorcami i organizacjami pozarządowymi.

**WSPÓŁPRACA NAJLEPSZYM
SPRZYMIERZENCEM ZMIANY !!!!**



Narzędzia partycypacji - nie tylko konferencje

BADANIA

- Metody ilościowe
- Badanie ankietowe
- Panel obywatelski
- Symulator budżetu
- Biały wywiad Fokus
- Grupy wielokrotne
- Spacer badawczy
- Wywiad indywidualny



Partycypacja – przykładowe narzędzia

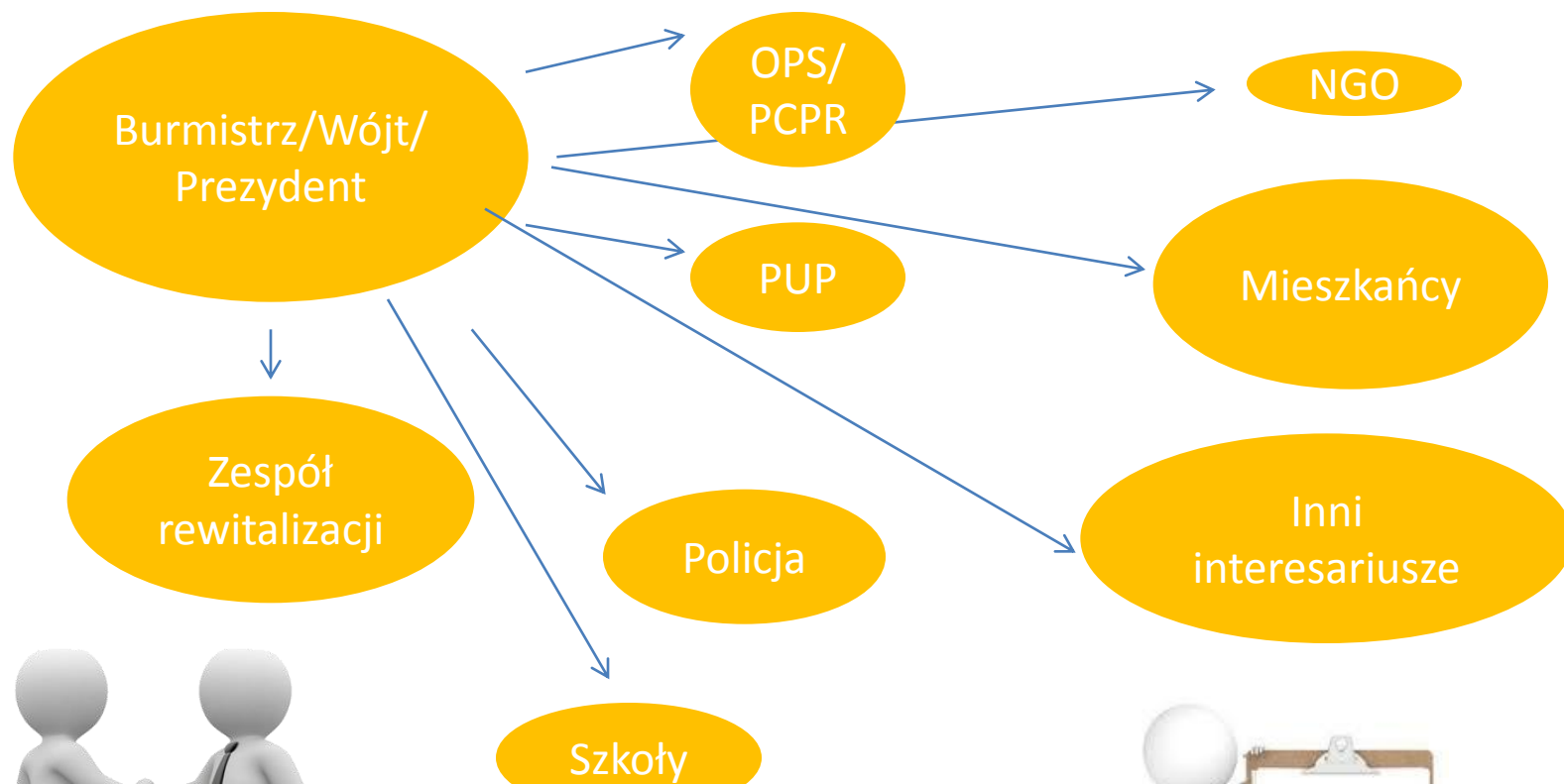


DEBATY+ WARSZTATY

- Dyskusje reprezentantów grup
- Forum lokalne
- Grupy robocze
- Komórki planujące
- Konferencja konsensualna
- Narada obywatelska
- Rada mieszkańców
- Sąd obywatelski
- Spotkania konsultacyjne
- World cafe
- Debaty rodzinne

Zarządzanie

Monitorowanie



Najczęściej popełniane błędy

- Brak jasnej metodologii opracowania diagnozy, chaotyczny układ informacji, brak odniesienia do wszystkich sfer;
- Analiza wskaźnikowa na poziomie gminy – jednak brak analiz na niższych poziomach – dzielnice/osiedla/ulice/adresy;
- Wyznaczanie obszaru zdegradowanego i obszaru rewitalizacji na podstawie np. własnego uznania, wyłącznie ankiet, wybiórczych analiz lub wyłącznie w oparciu o wybrane z wielu wskazanych negatywnych zjawisk;
- Zamienne przywoływanie w dokumencie pojęć obszaru zdegradowanego i obszaru rewitalizacji lub od razu wyznaczanie obszaru rewitalizacji;
- Brak uzasadnienia wynikającego z diagnozy dotyczącego delimitacji obszaru zdegradowanego i obszaru rewitalizacji.
- Przekraczanie dopuszczalnych limitów wskazanych do objęcia obszarem rewitalizacji lub brak informacji nt. spełniania limitów przez PR.
- Wyznaczanie obszarów niezamieszkałych głównie - parki, bulwary, tereny rekreacyjne, przemysłowe, kubatury budynków bez powiązania z obszarami zamieszkałymi, bez uzasadnienia i określenia wpływu na zmianę społeczną itp.

Najczęściej popełniane błędy

- Brak logicznego powiązania zdiagnozowanych problemów i zaplanowanych przedsięwzięć – „worek przypadkowych projektów” nieodpowiadających zidentyfikowanemu problemowi ;
- Brak mechanizmów integrowania zidentyfikowanych celów oraz przedsięwzięć rewitalizacyjnych – brak logicznej całości, brak gradacji projektów pod kątem ich kluczowości dla realizacji celów określonych dla PR;
- Projekty turystyczne, rekreacyjne oraz tzw. „rewitalizacje parków” jako przeważające w programie ukierunkowane wyłącznie na podniesienie jakości życia, estetyzację przestrzeni;
- Projekty ogólnogminne , ogólnomiejskie lub wykraczające poza obszar rewitalizacji bez uzasadnienia ich wpływu na zidentyfikowane problemy, społeczność obszaru rewitalizacji pokazywana jako preferowana gdzieś w ogólnym opisie nie będąca w centrum uwagi interwencji;
- Projekty miękkie jako dodatkowe, niekompleksowo zaplanowane, wybiórcze ;

Najczęściej popełniane błędy

- Biernie i fasadowo prowadzona partycypacja ograniczona do informowania mieszkańców za pomocą tradycyjnych form komunikacji info na stronie internetowej, na słupach z ogłoszeniami;
- Jeżeli jest informacja o konsultacjach to jest ona raczej statystyczna brak informacji w jakim stopniu wyniki konsultacji wpłynęły i czy wpłynęły na kształt PR;
- Brak włączenia mieszkańców na etapie wdrażania programu, brak informacji na temat praktycznych rozwiązań włączania mieszkańców w ocenę stopnia realizacji PR;
- Brak w procesie rewitalizacji podmiotów gospodarczych, przedsiębiorcy pojawiają się niezwykle rzadko;
- Nieprzemyślany proces monitoringu wdrażania PR, monitoring wyłącznie na projektach, monitorowanie realizacji PR mylone z monitorowaniem projektów w tym opartych na środkach RPO – np. wskaźniki rezultatu;
- Monitoring niezakładający żądanych skwantyfikowanych zmian – możliwość subiektywnej oceny efektów podejmowanych działań, co jest też konsekwencją braku kwantyfikacji /wskaźnikowania celów PR;

DZIĘKUJEMY ZA UWAGĘ



**Urząd Marszałkowski
Województwa Śląskiego
Zespół ds. rewitalizacji**

więcej na: rpo.slaskie.pl/rewitalizacja