



Fundusze Europejskie

Spotkanie informacyjne dotyczące naboru

FESL.05.13-IZ.01-172/24

PRIORYTET FESL.05 Fundusze Europejskie dla rynku pracy

DZIAŁANIE FESL.05.13 Zdrowy pracownik

TYP 1: Eliminowanie zdrowotnych czynników ryzyka w miejscu pracy

Katowice, 5 grudnia 2024 r.



Fundusze Europejskie
dla Śląskiego



Rzeczpospolita
Polska

Dofinansowane przez
Unię Europejską



Województwo
Śląskie



1. Informacje o naborze
2. Omówienie typu projektu i zakresu wsparcia
3. Wybrane zagadnienia z zakresu kwalifikowalności wydatków
4. Konstrukcja budżetu – „kwoty ryczałtowe”
5. Wskaźniki
6. Kryteria wyboru projektów i procedura wyboru
7. Na co zwrócić uwagę? – pytania i odpowiedzi



Fundusze Europejskie
dla Śląskiego



Rzeczpospolita
Polska

Dofinansowane przez
Unię Europejską



Województwo
Śląskie

Podstawowe informacje

- **Nabór zamknięty. Rozpoczęcie naboru wniosków: 28.11.2024 r.**
- Zakończenie naboru wniosków o dofinansowanie realizacji projektów – **30.01.2025 r.**
[23:59:59]
- Wniosek o dofinansowanie projektu składasz wyłącznie elektronicznie w systemie teleinformatycznym - LSI 2021
- Wniosek o dofinansowanie projektu nie jest podpisywany
- W ramach naboru nie przewidziano składania załączników do wniosku, **za wyjątkiem załączników dotyczących pomocy publicznej/de minimis**, jeśli taka pomoc wystąpi w projekcie
- Możesz ubiegać się o dofinansowanie, jeśli spełniasz wymagania określone w Regulaminie wyboru projektów

Jakie warunki musisz spełnić?

- **Okres**, w którym musisz zrealizować projekt nie powinien przekraczać **12 miesięcy**
- Zaplanuj termin realizacji nie wcześniej niż od 1 września 2025 r.
- Nie przewidujemy realizacji wsparcia poza terenem województwa śląskiego.
- Twój projekt musi spełniać **kryteria wyboru projektów** opisane w załączniku nr 1 do Regulaminu
- Opisz we wniosku **w jakim zakresie działania projektowe są zgodne z obszarem 2.1. Czynniki ryzyka i profilaktyka** wskazanym w **Planie Transformacji dla Województwa Śląskiego na lata 2022-2026**
- **Wartość ogółem projektu** wyrażona w PLN nie może przekroczyć równowartości 200 000 EUR, tj. **869 260,00 PLN (metody uproszczone – kwoty ryczałtowe)**

Kwota dofinansowania w naborze: 21 731 500,00 PLN
5 000 000,00 EUR

Montaż finansowy:



poziom dofinansowania wynosi 85% (85% dofinansowania UE) co oznacza,
że powinieneś zapewnić **15% wkładu własnego**

Pamiętaj!

minimalna wartość Twojego projektu musi wynosić: **70 000,00 PLN**

maksymalna wartość Twojego projektu wynosi: **869 260,00 PLN**
(200 000,00 EUR; 1 EUR = 4,3463 PLN)

Kto skorzysta na realizacji projektu?

Grupę docelową stanowią:

- **pracodawcy** (na dzień złożenia wniosku o dofinansowanie prowadzą działalność i posiadają siedzibę, filię, delegaturę, oddział czy inną prawnie dozwoloną formę organizacyjną działalności podmiotu na terenie województwa śląskiego)
- **pracownicy**



Pamiętaj! Projekt jest realizowany wyłącznie na rzecz określonego we wniosku o dofinansowanie pracodawcy oraz jego pracowników, w zakresie zgodnym z jego zdiagnozowanymi potrzebami.

Pamiętaj! W naborze nie ma możliwości wsparcia pracodawców:

- podmioty, które nie spełniają zasady deinstytucjonalizacji – instytucje opieki długoterminowej,
- szkoły specjalne i inne placówki, które prowadzą do segregacji grup defaworyzowanych.



Kto skorzysta na realizacji projektu?

Pracownikiem jest personel pracodawcy:

- osoba zatrudniona na podstawie umowy o pracę, powołania, wyboru, mianowania lub spółdzielczej umowy o pracę
(wymagane minimum ½ etatu)
- właściciel pełniący funkcje kierownicze
- wspólnik, w tym partner prowadzący regularną działalność w przedsiębiorstwie i czerpiący z niego korzyści finansowe



- **Pracownik - personel pracodawcy**
tj. osoba fizyczna pracująca na terenie województwa śląskiego)
- Masz możliwość **objęcia wsparciem różnych grup pracowników**:
np. stanowiska administracyjno-biurowe, obsługi technicznej (...)

Pamiętaj, aby we wniosku w polu C.1.1. zamieścić opis grupy docelowej tj. podział wg stanowisk, wskaż dokładnie liczbę osób w ramach każdej grupy

Co można zrealizować w projekcie?



Celem Twojej interwencji powinno być:

- utrzymanie pracowników w zdrowiu
- wydłużenie aktywności zawodowej poprzez podejmowanie przez pracodawcę przedsięwzięć z zakresu profilaktyki oraz działań kreujących przyjazne środowisko pracy (inicjatywy work-life balance)

Możliwy do realizacji typ projektów:

TYP 1 Eliminowanie zdrowotnych czynników ryzyka w miejscu pracy

Eliminowanie zdrowotnych czynników ryzyka w miejscu pracy realizowane jest poza formułą regionalnych programów zdrowotnych jako działanie **dostosowane do potrzeb konkretnego pracodawcy i jego pracowników**

Zaplanuj w projekcie działania!

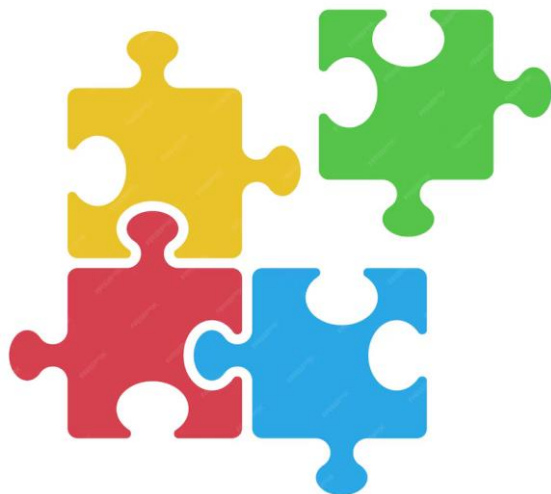
- edukacji zdrowotnej, świadomościowej i profilaktycznej w miejscu pracy, szkolenia/warsztaty
- zwiększające ergonomię pracy (modernizacja, dostosowanie warunków pracy)
- usługi zdrowotne (badania)
- harmonizujące życie społeczne i zawodowe pracowników (tzw. WLB - idea work-life balance) – uzupełniająco jeśli wynika to z potrzeb pracodawcy

Trzy kroki do Twojego sukcesu

1. Przygotuj dokument
„Analizę zdrowotnych czynników
ryzyka w miejscu pracy”



2. Zaplanuj zakres wsparcia
(trzy komponenty łącznie w projekcie)



3. Zweryfikuj czy wystąpi pomoc
publiczna/de minimis

ZŁÓŻ wniosek !!!





KROK 1: Przygotuj przed przystąpieniem do aplikowania dokument pn.: „Analiza zdrowotnych czynników ryzyka w miejscu pracy

ANALIZA = diagnoza potrzeb

**identyfikuje zdrowotne
czynniki ryzyka
w miejscu pracy**

**identyfikuje problemy
i potrzeby zdrowotne
pracowników**

**wskazuje działania przyczyniające się do niwelowania
czynników ryzyka**

Pamiętaj!

- Uwzględnij w „Analizie” uwarunkowania związane z tworzeniem przyjaznego zdrowiu środowiska pracy (WLB), jeśli planujesz takie wsparcie i wydatki w projekcie
- „Analiza” jako dokument **nie jest załącznikiem do wniosku** – nie wykazuj w polu H Załączniki)

„Analiza” powinna mieć formę dokumentu zawierającego m.in

- analizę stanowisk obciążających zdrowie pracowników u danego pracodawcy,
- potrzeby i oczekiwania pracowników z obciążeniami zdrowotnymi,
- analizę potrzeb w zakresie modernizacji stanowisk (sprzęt)
- analizę potrzeb w zakresie poprawy ergonomii pracy,
- analizę potrzeb w zakresie rozwiązań harmonizujących życie społeczne i zawodowe pracowników tzw. work life-balance (WLB),
- opis niezbędnych do wdrożenia działań z zakresu profilaktyki chorób (w tym związanych z miejscem pracy) lub wsparcia pracowników w powrotach do pracy/działania z zakresu zapobiegania długotrwałej niezdolności do pracy.



Pamiętaj!

„Analiza” musi mieć charakter pogłębiony w stosunku do oceny ryzyka zawodowego wymaganego przepisami Kodeksu pracy, rozporządzenia Ministra Pracy i Polityki Społecznej w sprawie ogólnych przepisów bezpieczeństwa i higieny pracy.

W treści wniosku podaj informacje szczegółowe o Analizie tj.:

- stanowisko/podmiot, który przeprowadził Analizę,
- termin, który objęty był Analizą (przykładowo dane za okres listopad 2023 r. – październik 2024 r.),
- termin, w którym sporządzono Analizę,
- pracownika/stanowisko w podmiocie odpowiedzialne za zatwierdzenie Analizy wraz ze wskazaniem terminu i formy zatwierdzenia dokumentu.

Informacje te możesz wpisać w polu B.7.2 lub C.1



Pamiętaj:

- w WOD w części C.1. musisz zawrzeć wnioski z przeprowadzonej Analizy - warunek konieczny, aby spełnić kryterium dostępu („*Diagnoza została sporządzona (...)*”),
- wskazanie wniosków z przeprowadzonej „Analizy” stanowi diagnozę potrzeb realizacji Twojego projektu,
- przedstaw rzetelnie i precyzyjnie wnioski z przeprowadzonej Analizy (dane ilościowe, procentowe, jakościowe) odnoszące się do sytuacji pracodawcy (nie skupiaj się tylko na ankietach/wywiadach jako źródle danych),
- wyłącznie uzupełniająco możesz wykorzystać wnioski i dane zaczerpnięte z ogólnopolskich, regionalnych badań, opracowań naukowych, analiz aby wzmocnić Twoje argumenty.

Zwróć szczególną uwagę, aby opis nie miał charakteru ogólnego, który sugeruje, że potencjalnie może odnosić się do każdego innego pracodawcy.



- **bardzo ważny etap przygotowania projektu** - diagnoza czynników ryzyka dla zdrowia określi jaką grupą pracowników i jakie wsparcie (działania/wydatki) pojawią się w projekcie
- **zakres wszystkich musi bezpośrednio wynikać z Analizy**

Czynniki ryzyka

czynniki w miejscu pracy, które mogą mieć niekorzystny wpływ na zdrowie fizyczne lub na dobrostan psychiczny*



1. Czynniki, które mogą mieć wpływ na zdrowie fizyczne (wybrane):

- męcząca (wymuszona, niewygodna) pozycja ciała lub pozycja sprawiająca ból,
- powtarzalne ruchy dłoni i ramion,
- wysiłek fizyczny związany z przemieszczaniem ciężkich ładunków,
- hałas, silne wibracje (drżania mechaniczne),
- chemikalia, pyły, opary, dym lub gazy,
- czynności wymagające dużej koncentracji wzroku,
- poślizgnięcia, potknięcia lub upadki,
- użytkowanie maszyn lub narzędzi ręcznych
- użytkowanie pojazdów
- inny istotny czynnik mający negatywny wpływ na zdrowie fizyczne

2. Czynniki, które mogą mieć niekorzystny wpływ na dobrostan psychiczny:

- duża presja czasu lub nadmierne obciążenie ilością pracy,
- przemoc lub zagrożenie przemocą,
- nękanie lub zastraszanie,
- niedostateczna komunikacja lub współpraca w ramach organizacji,
- kontakt z trudnymi klientami
- niepewność zatrudnienia (obawa związana z możliwością utraty pracy),
- brak autonomii lub brak wpływu na tempo pracy lub proces pracy,
- inny istotny czynnik mający negatywny wpływ na dobrostan psychiczny

* [Wypadki przy pracy i problemy zdrowotne, GUS Warszawa, Gdańsk, 2021](#)

Czynniki ryzyka - przykłady

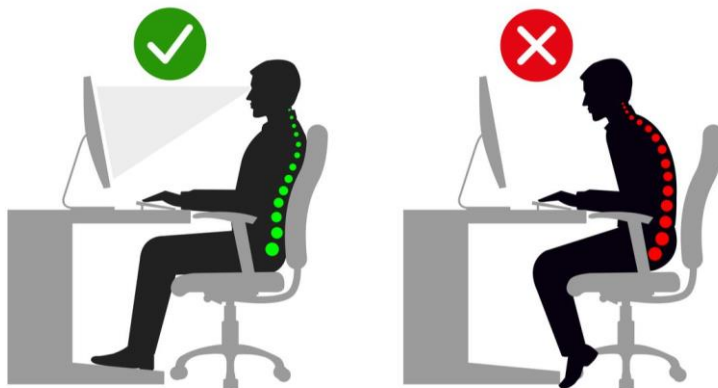
choroby narządu ruchu
(np. pracownicy biurowi,
pracownicy adm., pracownicy
fizyczni, techniczni, personel
medyczny)



zakup sprzętu niwelującego
niekorzystne zjawisko: np. wózki
ergonomiczne, podkładki pod mysz,
podpórki ergonomiczne, fotele,
drabiny jezdne, rolki

Szkolenie/warsztaty -> np.
bezpieczne przenoszenie ciężarów,
postępowanie z pacjentem w celu
zapobiegania chorobom narządu
ruchu;
jak dbać o kręgosłup w pracy,
kształtowanie higienicznych,
ergonomicznych warunków pracy

badania profilaktyczne i na potrzeby
diagnostyki chorób
zw. z miejscem pracy



Czynniki ryzyka - przykłady

czynnik psychologiczny
np. stres w pracy



szkolenie/warsztaty ->
np. efektywne sposoby radzenia sobie
ze stresem,
jak pracować pod presją,
praca z trudnym klientem,
wypalenie zawodowe – jak przeciwdziałać



KROK 2: Zaplanuj zakres wsparcia w projekcie

TO WAŻNE!



- **Wnioskodawca = Beneficjent**

Projekt jest realizowany wyłącznie na rzecz określonego we wniosku o dofinansowanie pracodawcy oraz jego pracowników zgodnie z potrzebami (wynikającymi z Analizy)

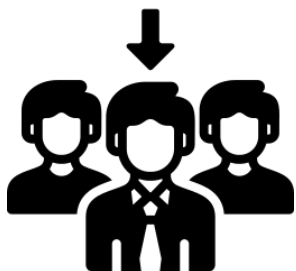
- działania realizowane w ramach projektu **nie mogą zastępować obowiązkowych działań z zakresu medycyny pracy**, do których jest zobowiązany pracodawca na podstawie przepisów (w tym: Kodeks pracy oraz ustawa o służbie medycyny pracy)

- **Zaprojektuj łącznie wsparcie (warunek spełnienia kryterium):**

- 1) edukacyjne/szkoleniowe/świadomościowe,
- 2) wsparcie modernizujące stanowisko pracy
- 3) dodatkowe pakiety badań

Każde z działań stanowi odrębne zadanie (kwotę ryczałtową)

W Twoim projekcie uwzględnij 3 zadania (4 zadania jeśli zaplanujesz uzupełniająco WLB).



Każdy, zrekrutowany do projektu, **pracownik powinien otrzymać co najmniej jedną formę wsparcia** zgodnie ze zdiagnozowanymi potrzebami

KROK 2: Zaplanuj zakres wsparcia w projekcie

1. Działania w zakresie poszerzania wiedzy na temat zdrowotnych czynników ryzyka w miejscu pracy (edukacja zdrowotna, szkolenia, warsztaty, poradnictwo psychologiczne)



2. Działania zwiększające ergonomię pracy (doposażenie/wyposażenie stanowiska pracy)



3. Usługi zdrowotne dla pracowników - badania profilaktyczne i na potrzeby diagnostyki chorób w tym zawodowych



4. Work-life balance (uzupełniająco, nieobowiązkowo)



1. Działania w zakresie poszerzania wiedzy na temat zdrowotnych czynników ryzyka w miejscu pracy (edukacja zdrowotna, szkolenia, warsztaty, poradnictwo psychologiczne)

Zaplanuj!

- wsparcie w projekcie zgodne ze zdiagnozowanymi potrzebami, specyfiką stanowiska pracy,
- realizowane w czasie rzeczywistym,
- prowadzone przez osoby posiadające kwalifikacje w określonym zakresie lub w określonej dziedzinie medycyny,
- szkolenie/warsztat musi trwać min. 8 h szkoleniowych (1h = 45min), grupy - max 15 osobowe,
- edukacja zdrowotna (np. krótkie formy, spotkania) – min 3h szkoleniowe, nie może stanowić jedynej formy komponentu zw. z działaniami w zakresie poszerzania wiedzy,
- działania z zakresu ochrony narządu ruchu pracowników np. zajęcia/szkolenia/warsztaty z fizjoterapeutą – forma zbiorowa,
- **szkolenia o charakterze teoretyczno-warsztatowym (praktyczne i ciekawe).**



2. Działania zwiększające ergonomię pracy - sprzęt, wyposażenie stanowiska pracy

Zaplanuj!

- doposażenie/wyposażenie zgodne ze zdiagnozowanymi potrzebami,
- **nie może dotyczyć realizacji obowiązków pracodawcy** wynikających z przepisów w zakresie bezpieczeństwa i higieny pracy,
- zakup podstawowego sprzętu/wyposażenia stanowiska pracy nie może uznany za kwalifikowalny -> **celem projektu nie może być wyłącznie uzupełnienie brakujących zasobów u pracodawcy,**
- finansowane wyposażenie i doposażenie nie może pokrywać się z dofinansowaniem do stanowisk pracy z PFRON dla pracowników z orzeczoną niepełnosprawnością.



wszystkie zakupy/wyposażenie stanowiska pracy powinno zostać ujęte w jednym zadaniu

2. Działania zwiększające ergonomię pracy - sprzęt, wyposażenie stanowiska pracy



CEL: Projekty mają poprawić ergonomię i eliminować zdrowotne czynniki ryzyka w miejscu pracy, dzięki zastosowaniu ponadstandardowych rozwiązań

limit na doposażenie/dostosowanie stanowiska pracy wynosi 40% finansowanie unijnego

(w tym wydatki objęte C-F w projekcie nie mogą przekroczyć 20% finansowania UE)



Pamiętaj!

- wskaż w uzasadnieniu wydatku cechy finansowanego wyposażenia spełniające ponadstandardowe rozwiązania
- jeżeli wymogi nie są uregulowane przepisami prawa podaj inne argumenty dotyczące cech wyposażenia potwierdzające poprawę ergonomii pracy



3. Usługi zdrowotne – badania profilaktyczne i na potrzeby diagnostyki chorób



Zaplanuj!

- zakres badań finansowanych w projekcie powinien wykraczać **poza obowiązkowe badania z zakresu medycyny pracy,**
- **pakiet badań** ustala pracodawca w oparciu o zidentyfikowane czynniki ryzyka występujące w miejscu pracy, możliwe do wystąpienia jednostki chorobowe, profilaktykę /diagnostykę chorób, która może prowadzić do niezdolności do pracy/braku utrzymania aktywności zawodowej,
- badania muszą być realizowane wyłącznie przez podmioty uprawnione, na mocy przepisów prawa.

Pamiętaj!

pakiety badań muszą zostać skierowane do co najmniej **30% pracowników objętych wsparciem w projekcie (kryterium)**

4. Work – life balance

Wdrożenie rozwiązań harmonizujących życie społeczne i zawodowe pracowników tzw. **WLB (idea work-life balance)**

- wsparcie inicjatywy WLB - **działanie uzupełniające** powiązane z miejscem pracy w celu polepszenia stanu zdrowia, kreowania prozdrowotnych zachowań w miejscu pracy,
- komponent nie jest obowiązkowy w projekcie,
- brak możliwości finansowania kampanii promocyjnych.



Pamiętaj!

Wartość wydatków w projekcie **nie może przekroczyć 10% finansowania unijnego**

4. Work – life balance (przykłady)



- akcje edukacyjne (np. Dni Zdrowia, Dni BHP, zachęcanie pracowników do aktywnego monitorowania swojego stanu zdrowia, przestrzegania zasad prawidłowego odżywiania).
- szkolenia wspierające godzenie ról i promujące zdrowy styl życia.
- strefa dla rodzica.
- strefa dla kobiet w ciąży i karmiących matek.



Czego nie możesz sfinansować?

- szkoleń i działań, których obowiązek przeprowadzenia wynika z przepisów prawa krajowego,
- wydatków przeznaczonych na aktywność fizyczną pracowników i pracodawców, np. refundacji grupowych zajęć sportowych, kart sportowo-rekreacyjnych, wejść/karnetów do obiektów sportowych i pływalni itp.,
- wydatków związanych z leczeniem i terapią (w ramach poradnictwa psychologicznego),
- wydatków związanych z rehabilitacją i fizjoterapią,
- kosztów wynagrodzeń pracowników (tj. uczestników projektu np. za czas trwania form wsparcia)
- **sprzętu, który wpływa na efektywność i pozycję konkurencyjną firmy na rynku** (np. sprzęt usprawniający proces produkcji),
- adaptacji pomieszczeń, w celu spełnienia wymogów wynikających z przepisów prawa.



Wydatki niekwalifikowalne!

- wydatki zw. z przygotowaniem diagnozy potrzeb tj. „Analizy zdrowotnych czynników ryzyka w miejscu pracy”
- klimatyzacja, samochód, komputer (stacja robocza, AIO, laptop)
- wydatki, które **nie wynikają z „Analizy”**

Krok 3. Zweryfikuj czy wystąpi pomoc de minimis/pomoc publiczna

- pomoc publiczna/pomoc de minimis co do zasady może wystąpić w projekcie,
- ustal czy występują przesłanki wystąpienia pomocy publicznej/de minimis,
- **szerokie pojęcia „przedsiębiorcy” zgodnie z przepisami unijnymi,**
- zgodność założeń projektu z przepisami dotyczącymi udzielania pomocy de minimis weryfikowana jest na etapie oceny projektu.

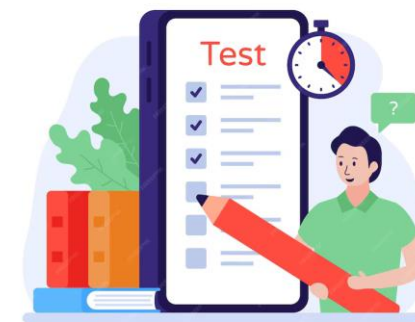
Zweryfikuj!

Czy nie podlegasz zasadom pomocy publicznej/pomocy de minimis w ramach projektu oraz przedstaw uzasadnienie przyjętego stanowiska przez Wnioskodawcę (np. na podstawie posiadanej opinii prawnej, interpretacji UOKiK)

Ustalenie, czy w danym przypadku pomoc publiczna występuje, możliwe jest po zbadaniu, czy zostały spełnione przesłanki ustalone na podstawie art. 107 Traktatu o Unii Europejskiej)



1. udzielane przedsiębiorcy
2. przyznawane przez państwo lub ze środków państwowych
3. udzielana na warunkach korzystniejszych niż rynkowe
4. charakter selektywny
5. zakłóca lub grozi zakłóceniem konkurencji oraz wpływa na wymianę handlową



Pomoc de minimis

- niewielka kwota wsparcia, jaka może zostać udzielona jednemu przedsiębiorstwu – **300 000 EUR**,
- nie spełnia wszystkich kryteriów określonych w art. 107 Traktatu,
- nie spełnia przesłanek dotyczących wpływu na handel między państwami członkowskimi i/lub groźby zakłócenia lub zakłócenia konkurencji.

Zapoznaj się z dokumentem!

Rozporządzenie Ministra Funduszy i Polityki Regionalnej z dnia 20 grudnia 2022 r. w sprawie udzielania pomocy de minimis oraz pomocy publicznej w ramach programów finansowanych z Europejskiego Funduszu Społecznego Plus (EFS+) na lata 2021-2027

(Dz. U. z 2022 r. poz. 2782 z późn. zm.)



określa szczegółowe przeznaczenie, warunki i tryb udzielania przedsiębiorcom pomocy de minimis oraz pomocy publicznej, w ramach programów regionalnych finansowanych z EFS+ na lata 2021-2027 oraz podmioty udzielające tej pomocy.

zwiększony limit pomocy de minimis do kwoty 300 tys. EUR w okresie 3 minionych lat

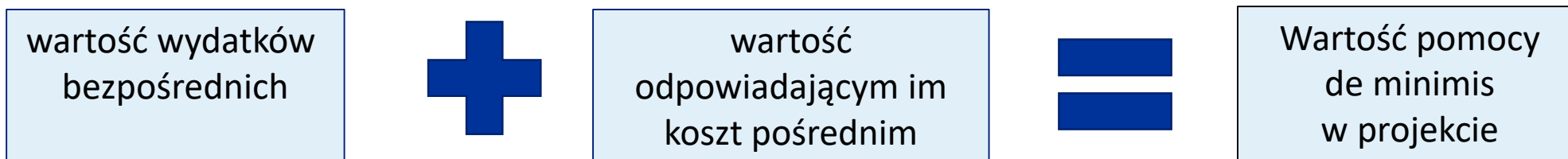


Pomoc de minimis



WNIOSKODAWCA = BENEFICJENT
(realizuje projekt na rzecz pracodawcy/pracowników)

Projektodawca-Beneficjent (pracodawca) jest jednocześnie beneficjentem **pomocy de minimis** (dotyczy sytuacji jeśli projekt jest objęty regułą pomocy de minimis)



Pamiętaj!

- kwalifikowalne są tylko wydatki spełniające warunek „Wytycznych z zakresu kwalifikowania wydatków”
- w ramach pomocy de minimis – otwarty katalog kosztów kwalifikowalnych

Pomoc de minimis - podsumowanie

przeanalizuj WYDATKI
czy stanowią pomoc
publiczną / de minimis ?

KROK 1. Uzupelnij pole A.4

**KROK 2. wskaż przy opisie wydatku kto
jest odbiorcą pomocy (Wnioskodawca)**

**KROK 3. dołącz do wniosku
(elektronicznie w polu H)
Zobacz -> pkt 3.2 Regulaminu naboru**

**Załączniki składasz wyłącznie w sytuacji, gdy jako
Wnioskodawca jesteś podmiotem ubiegającym się o pomoc**



Formularze możesz pobrać na stronie UOKiK:

<https://uokik.gov.pl/nowe-zasady-pomocy-de-minimis>

<https://uokik.gov.pl/pomoc-publiczna>

Forma załączników:

- format pdf z nazwą np.: zaświadczenie/oświadczenie/formularz
- załączniki składane są wyłącznie za pośrednictwem systemu LSI



Zadania



Część E.1.1 Zadania w projekcie

Każde z działań powinno stanowić odrębne zadanie, co oznacza że w Twoim projekcie uwzględniś trzy zadania (cztery zadania jeśli zaplanujesz uzupełniająco interwencję w zakresie work-life balance).

- a) Zadanie nr 1 - szkolenia/warsztaty/edukacja
- b) Zadanie nr 2 - zakup sprzętu, wyposażenie stanowiska pracy
- c) Zadanie nr 3 - pakiet badań
- d) **Zadanie nr 4 - WLB**

Przypisz prawidłowo wskaźniki do kwot ryczałtowych



Schemat jak przypisać wskaźniki do kwot ryczałtowych znajduje się w Regulaminie wyboru projektów – pkt 2.3.5

Budżet projektu



- w ramach budżetu musisz zaplanować **wkład własny pieniężny lub niepieniężny**, który nie zostanie Ci przekazany w formie dofinansowania,
- wkład własny **musisz wnieść na poziomie 15% wydatków kwalifikowalnych**,
- w projektach rozliczanych za pomocą uproszczonych metod rozliczania wydatków tj. kwoty ryczałtowe **jest możliwość wniesienia wkładu własnego w kosztach pośrednich**.

Uprozczone metody rozliczania wydatków

WAŻNE!

Projekty których całkowita wartość nie przekracza wyrażonej w **PLN** równowartości **200 000 EUR** są obligatoryjnie rozliczane za pomocą **kwot ryczałtowych**

W ramach przedmiotowego naboru jesteś zobowiązany do stosowania kwot ryczałtowych



Wartość Twojego projektu nie może przekraczać równowartości 200 000,00 EUR w dniu zawarcia umowy o dofinansowanie projektu
tj. 869 260,00 PLN

Uprozczone metody rozliczania wydatków

- **kwotą ryczałtową** jest kwota uzgodniona za wykonanie określonego w projekcie zadania - jedno zadanie stanowi jedną kwotę ryczałtową,
- weryfikacja wydatków zadeklarowanych według uproszczonych metod dokonywana jest w oparciu o faktyczny postęp realizacji projektu i osiągnięte wskaźniki produktu i rezultatu,
- **tworząc budżet projektu oraz w oparciu o niego kwoty ryczałtowe pamiętaj, że taki projekt rozlicza się w systemie „spełnia – nie spełnia”,**
- wydatki rozliczane uproszczoną metodą traktujemy jako **wydatki poniesione – nie masz obowiązku zbierania ani opisywania dokumentów księgowych** w ramach projektu na potwierdzenie ich poniesienia,
- **środki powstałe w wyniku oszczędności nie są zwracane do IZ FE SL** - w przypadku przekroczenia zaplanowanych w budżecie kosztów jesteś zobowiązany do pokrycia ich ze środków własnych.



Pamiętaj! Dokładnie przanalizuj wskaźniki i ich wartości przy każdej kwocie ryczałtowej w Twoim wniosku

Podatek VAT w projekcie



Projekt o wartości mniejszej
niż 5 mln euro



Podatek VAT kwalifikowalny

Wskaźniki w ramach naboru

Twój projekt musi zawierać informacje o wskaźnikach, jakie planujesz osiągnąć dzięki realizacji projektu. Z ich wykonania będziesz rozliczony - nieosiągnięcie zaplanowanych wskaźników może stanowić podstawę do niewypłacenia lub zwrotu dofinansowania, a także do rozwiązania umowy o dofinansowanie.



We wniosku o dofinansowanie jesteś zobowiązany przedstawić:

- **wskaźniki produktu**, które mierzą wielkość i pokazują charakter wsparcia,
- **wskaźniki rezultatu**, które określają efekt zrealizowanych działań w odniesieniu do osób lub podmiotów,
- **wskaźniki monitoringowe**, które masz obowiązek monitorować na etapie wdrażania projektu

Wskaźnik produktu - **obligatoryjny**

Liczba osób objętych wsparciem w obszarze zdrowia [osoby]

Sposób pomiaru: pomiar wskaźnika odbywać się będzie w momencie otrzymania usługi zdrowotnej

Narzędzia pomiaru:

- wykaz osób objętych usługą zdrowotną (wykaz uwzględnia rodzaj usługi wraz ze wskazaniem daty i potwierdzenie udziału pracownika – podpis pracownika)

Wskaźnik rezultatu – **obligatoryjny**

Liczba osób, które dzięki wsparciu w obszarze zdrowia podjęły pracę lub kontynuowały zatrudnienie [osoby]

Sposób pomiaru: pomiar wskaźnika odbywać się będzie do 4 tygodni od zakończenia przez uczestnika udziału w projekcie

Narzędzia pomiaru:

- zaświadczenia o zatrudnieniu lub umowa o pracę - w uzasadnionych przypadkach oświadczenie o zatrudnieniu



Wskaźniki monitoringowe produktu - **obligatoryjne**

W LSI
przypisane
na stałe w
cz. G.1

- **Wskaźniki monitoringowe mierzone we wszystkich celach szczegółowych**

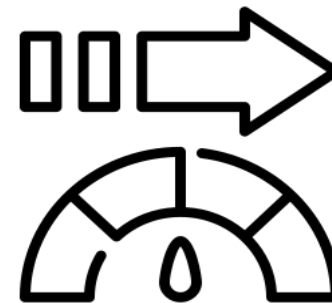
- 1) Liczba projektów, w których sfinansowano koszty racjonalnych usprawnień dla osób z niepełnosprawnościami [sztuki]
- 2) Liczba obiektów dostosowanych do potrzeb osób z niepełnosprawnościami [sztuki]

- **Wskaźniki monitoringowe dotyczące uczestników**

- 1) Liczba osób z niepełnosprawnościami objętych wsparciem w programie [osoby]
- 2) Liczba osób z krajów trzecich objętych wsparciem w programie [osoby]
- 3) Liczba osób obcego pochodzenia objętych wsparciem w programie [osoby]
- 4) Liczba osób należących do mniejszości, w tym społeczności marginalizowanych takich jak Romowie, objętych wsparciem w programie [osoby]
- 5) Liczba osób w kryzysie bezdomności lub dotkniętych wykluczeniem z dostępu do mieszkań, objętych wsparciem w programie [osoby]

W LSI
wybierz
w cz. G.2.
Wskaźniki
produktu

Wskaźniki monitoringowe produktu cd.



- **Wskaźniki monitoringowe dotyczące podmiotów**

1) Liczba objętych wsparciem podmiotów administracji publicznej lub służb publicznych na szczeblu krajowym, regionalnym lub lokalnym [podmioty]

2) Liczba objętych wsparciem mikro-, małych i średnich przedsiębiorstw (w tym spółdzielni i przedsiębiorstw społecznych) [przedsiębiorstwa]

Pamiętaj!

- **wskaż wszystkie wskaźniki monitoringowe we wniosku wyłącznie w części G.**
- nie musisz wskazywać wartości docelowych
- na etapie przygotowywania wniosku wskaż wartość 0 (na etapie realizacji projektu odnotujesz faktyczny przyrost wybranego wskaźnika – jeśli wystąpi)
- **monitoruj** wskaźniki na etapie wdrażania projektu



Wskaźniki do kwot ryczałtowych – specyficzne dla projektu

- Liczba osób, które ukończyły szkolenie/warsztaty „nazwa”-*

* do każdego szkolenia powinien zostać przyporządkowany oddzielny wskaźnik

- Całkowita liczba osób objętych wsparciem
- Liczba zakupionego sprzętu
- Liczba osób objętych pakietem badań
- Liczba inicjatyw z zakresu work-life balance

Narzędzia pomiaru znajdziesz w treści Regulaminu oraz w załączniku nr 2 do Regulaminu.

Uzupełnij wskaźniki do kwot ryczałtowych (specyficzne dla projektu) w LSI – brak listy rozwijanej.



Przyporządkuj prawidłowo **wskaźniki do kwot ryczałtowych** – pomocny będzie **schema** wskazany w Regulaminie



Wybór projektów do dofinansowania – podstawowe informacje

- projekty w ramach naboru wybierane są w **sposób konkurencyjny**
- procedura oceny projektów **podzielona** jest na następujące **etapy**:
 - ocena formalno-merytoryczna
 - negocjacje



Kryteria wyboru projektów na etapie oceny formalno-merytorycznej

- **Kryteria ogólne (formalne, merytoryczne, horyzontalne)**
ustalane dla wszystkich działań wdrażanych przez Departament EFS
- **Kryteria szczegółowe (dostępu i dodatkowe)**
ustalane odrębnie dla każdego działania lub typu projektu

Uwaga – nowość!
Zwróć uwagę m.in. na:
badanie potencjału, znaczenie partnera w projekcie, nowe nazewnictwo („Partner” to w WoD „Realizator”) oraz podejście do kryteriów horyzontalnych.

Wszystkie kryteria wraz z definicjami i opisem sposobu oceny znajdziesz w Załączniku nr 1 do Regulaminu wyboru projektów

Kryteria ogólne
70 pkt



Kryteria dodatkowe
18 pkt



Maksymalna punktacja
88 pkt

Kryteria ogólne formalne



Wnioskodawca oraz partnerzy (jeśli dotyczy) są podmiotami uprawnionymi do aplikowania o środki w ramach naboru.

Do Wnioskodawcy, partnerów (jeśli dotyczy) oraz podmiotów z nimi powiązanych nie mają zastosowania środki sankcyjne, które mają zastosowanie wobec podmiotów, które w bezpośredni lub pośredni sposób wspierają działania wojenne Federacji Rosyjskiej lub są za nie odpowiedzialne.

Potencjał ekonomiczny Wnioskodawcy i Partnerów (jeśli dotyczy) zapewnia prawidłową realizację projektu.



Okres realizacji projektu jest zgodny z okresem kwalifikowania wydatków w FE SL 2021-2027.

Wartość projektu została prawidłowo określona.

Instytucja organizująca nabór nie rozwiązała z Projektodawcą umowy o dofinansowanie projektu z przyczyn leżących po stronie Projektodawcy.

Kryteria ogólne merytoryczne



Projekt jest zgodny z przepisami art. 63 ust. 6 i art. 73 ust. 2 lit. f), h), i), j) Rozporządzenia Parlamentu Europejskiego i Rady (UE) nr 2021/1060 z dnia 24 czerwca 2021 r.

We wniosku w sposób prawidłowy zastosowano uproszczone metody rozliczania wydatków.

Zapisy wniosku są zgodne z regulaminem wyboru projektów.

Projekt jest skierowany do grupy docelowej z terenu województwa śląskiego.

Biuro projektu będzie zlokalizowane na terenie województwa śląskiego.

Cel projektu został sformułowany prawidłowo.

Udział partnera w projekcie jest uzasadniony, partnerstwo zostało zawiązane w sposób zgodny z przepisami.

Kryteria ogólne merytoryczne



Scharakteryzowano grupę docelową i opisano jej sytuację problemową.

Rekrutacja grup docelowych do projektu została zaplanowana w sposób adekwatny do ich potrzeb i możliwości.

Zadania w projekcie zostały zaplanowane i opisane w sposób poprawny.

Wskaźniki realizowane w ramach projektu oraz poszczególnych kwot ryczałtowych (jeśli dotyczy) zostały zaplanowane w sposób prawidłowy.

Projektodawca / partner posiada doświadczenie i potencjał pozwalające na efektywną realizację projektu.

Budżet projektu jest zgodny z zasadami kwalifikowalności wydatków.

Budżet został sporządzony w sposób prawidłowy.

Kryteria ogólne horyzontalne

Projekt będzie miał pozytywny wpływ na realizację zasady równości szans i niedyskryminacji, w tym dostępności dla osób z niepełnosprawnościami

Projekt jest zgodny ze standardem minimum realizacji zasady równości kobiet i mężczyzn.

Projekt jest zgodny z Kartą Praw Podstawowych Unii Europejskiej z dnia 26 października 2012 r. (Dz. Urz. UE C 326 z 26.10.2012, str. 391), w zakresie odnoszącym się do sposobu realizacji, zakresu projektu i wnioskodawcy.

Projekt jest zgodny z Konwencją o Prawach Osób Niepełnosprawnych, sporządzoną w Nowym Jorku dnia 13 grudnia 2006 r. (Dz. U. z 2012 r. poz. 1169, z późn. zm.), w zakresie odnoszącym się do sposobu realizacji, zakresu projektu i wnioskodawcy.

Projekt jest zgodny z zasadą zrównoważonego rozwoju.

Projekt jest zgodny z przepisami dotyczącymi pomocy de minimis oraz pomocy publicznej.



Kryteria ogólne horyzontalne – na co zwrócić uwagę

12. Zapewnienie dostępności dla osób z niepełnosprawnościami?	SPEŁNIONE (automatyczna odpowiedź)
13. Standard szkoleniowy <i>dotyczy: jeżeli realizowane są szkolenia, kursy, warsztaty, doradztwo/ dostępność budynków, sal, materiałów, rekrutacji</i>	Należy zaznaczyć TAK UZASADNIENIE:
15. Standard informacyjno-promocyjny <i>dotyczy: działań informacyjno-promocyjnych</i>	Należy zaznaczyć TAK UZASADNIENIE:
16. Standard transportowy <i>dotyczy: Infrastruktury komunikacji publicznej</i>	Należy zaznaczyć NIE DOTYCZY UZASADNIENIE:
17. Standard cyfrowy <i>dotyczy: wymagania dla stron www, aplikacji webowych, aplikacji mobilnych, aplikacji desktopowych, dokumentów elektronicznych, multimediiów i sprzętu informatycznego zgodność ze standardem</i>	Należy zaznaczyć TAK UZASADNIENIE:
18. Standard architektoniczny <i>dotyczy: inwestycje w infrastrukturę np. dostosowanie obiektów do potrzeb osób z niepełnosprawnościami (windy, podjazdy, pomieszczenia i urządzenia higieniczno-sanitarne, toalety)</i>	Należy zaznaczyć TAK lub NIE DOTYCZY UZASADNIENIE:
19. Inny sposób	Należy zaznaczyć NIE DOTYCZY UZASADNIENIE:

W części B.7.1. Realizacja zasad horyzontalnych uzasadnij spełnienie wymogów – jeśli działania w projekcie dot. danych standardów.

UZUPEŁNIAJ zawsze zgodnie z *Instrukcją wypełniania i składania wniosku o dofinansowanie w Lokalnym Systemie Informatycznym (LSI2021) dla naborów ogłaszanych w ramach FE SL przez Departament Europejskiego Funduszu Społecznego*

Kryteria szczegółowe dostępu – **obligatoryjne do spełnienia**



Projekt jest zgodny z odpowiednim celem zdefiniowanym w dokumencie „Zdrowa Przyszłość. Ramy Strategiczne Rozwoju Systemu Ochrony Zdrowia na lata 2021-2027 z perspektywą do 2030 r.”

Projekt jest zgodny z Planem Transformacji dla Województwa Śląskiego na lata 2022-2026.

Diagnoza została sporządzona na podstawie Analizy czynników ryzyka dla zdrowia występujących w miejscu pracy.



Projekt obejmuje działania z zakresu profilaktyki chorób związanych z miejscem pracy lub wsparcia pracowników w powrotach do pracy po długotrwałych zwolnieniach lekarskich i osób ponownie wracających na rynek pracy po długotrwałej niezdolności do pracy lub działania z zakresu zapobiegania długotrwałej niezdolności do pracy.

Projekt obejmuje działania dla pracowników w zakresie poszerzania wiedzy na temat zdrowotnych czynników ryzyka w miejscu pracy oraz działania prewencyjne lub naprawcze w zakresie czynników szkodliwych lub uciążliwych występujących w miejscu pracy.



Kryteria szczegółowe dostępu – **obligatoryjne do spełnienia**



Planowany **okres realizacji** projektu nie przekracza **12 miesięcy**.

Projekt jest skierowany **wyłącznie do pracowników** Wnioskodawcy/Partnera.

Wartość ogółem projektu **nie przekracza** wyrażonej w PLN równowartości **200 000 EUR**.

Wnioskodawca i Partner prowadzi **działalność na terenie województwa śląskiego**.

Działania przewidziane w projekcie **nie zastępują obowiązków pracodawcy** z zakresu medycyny pracy.

Projekt **zakłada realizację dodatkowych pakietów badań profilaktycznych** lub na potrzeby diagnostyki chorób, w tym zawodowych.

Wartość wydatków na doposażenie/modernizację/dostosowanie stanowiska pracy nie może przekraczać **40%** finansowanie unijnego.





Kryteria szczegółowe dodatkowe

Projekt jest realizowany przez podmiot mający doświadczenie w realizacji projektów z zakresu wzmocnienia potencjału zdrowia osób pracujących lub działaniach profilaktycznych skierowanych do pracowników lub realizowanych przez pracodawców/ przedsiębiorców we współpracy z jednostką służby medycyny pracy
(0 lub 5 pkt)

Projekt nakierowany jest na wsparcie osób w wieku 50+ w zakresie wydłużania aktywności zawodowej i pozostawania na rynku pracy.
(0 lub 5 pkt)

W projekcie zaplanowano wsparcie pracowników w zakresie walki ze stresem związanym z miejscem pracy.
(0 lub 5 pkt)

Projekt jest komplementarny do innych projektów finansowanych ze środków UE, w tym w szczególności Krajowego Planu Odbudowy i Zwiększania Odporności (również realizowanych we wcześniejszych okresach programowania), ze środków krajowych lub innych źródeł.
(0 lub 3 pkt)

Kryterium ogólne negocjacyjne

(dotyczy tylko tych projektów, które zostały skierowane do negocjacji)

Projekt spełnia warunki postawione przez oceniających, przewodniczącego KOP lub wynikające z ustaleń podjętych w toku negocjacji.



Na co zwrócić uwagę?



1. Dane adresowe Wnioskodawcy – aktualna baza REGON
2. Kwestie techniczne wypełniania wniosku – walidacja pól w LSI
3. Prawidłowo określ termin projektu – do 12 msc
4. Przelicz limity (sprzęt/doposażenie, C-F, liczba osób na badania, działania WLB)
5. Grupa docelowa, zadania, wskaźniki – przykłady uchybień.

Grupy docelowe – Osoby, ich charakterystyka oraz opis sytuacji problemowej

Wybierz grupę docelową

Uwzględnij podział na płeć pracowników

Lp.	Osoby objęte wsparciem w ramach projektu	Ogółem	Chcę wyszczególnić	Kobiet	Mężczyzn
	Charakterystyka - ogólna	<i>scharakteryzuj odrębnie każdą z grup docelowych (stanowiska) w projekcie, wnioski z diagnozy</i>			
	Opis sytuacji - ogólny	<i>w tym punkcie opisz sytuację problemową każdej grupy docelowej</i>			
1	pracownicy	60	Tak	25	35
2	pracodawcy	1	Nie		

Wybierz odpowiednią liczbę

Grupy docelowe – Osoby, ich charakterystyka oraz opis sytuacji problemowej

- niepełny opis lub brak opisu charakterystyki grupy docelowej (brak podział wg stanowisk z liczbą osób),
- brak wskazania czynników ryzyka i precyzyjnych wniosków z „Analizy czynników ryzyka (...)”
(brak danych liczbowych/procentowych/jakościowych dla grup docelowych),
- opis sytuacji problemowej grupy docelowej (wniosków) dokonany na bardzo ogólnym poziomie – przedstawianie ogólnych, uniwersalnych informacji, które mogą odnosić się do każdego pracodawcy,
- brak wskazania kto, kiedy i jak zatwierdził Analizę.



Pamiętaj!

- zaplanuj liczbę osób - pracowników **racjonalnie** (projekty ryczałtowe)
- jeśli rekrutacja ma preferować osoby 50+ wskaż w WOD ilu pracowników zostanie objętych wsparciem

- **brak zachowania logiki projektowej – zaplanowane działania nie wynikają z diagnozy problemów**, potrzeb uczestników projektu tj. „Analizy czynników ryzyka (...)”,
- ogólny, powierzchowny opis zadań – brak informacji nt. liczby uczestników biorących udział w poszczególnych formach wsparcia, liczebności grup, liczby godzin szkoleń/warsztatów,
- brak zakresu merytorycznego - przykładowej tematyki – agendy szkoleń/warsztatów, brak wskazania doświadczenia osób prowadzących szkolenia/warsztaty (formy zatrudnienia),
- brak zakresu merytorycznego – opisu działań zwiększających ergonomię miejsc pracy (sprzęt),
- **planowanie wydatków niekwalifikowalnych, których poniesienie wynika z obowiązków pracodawcy**,
- **planowanie wydatków wykraczających poza Cel działania 5.13 Zdrowy pracownik** tj. zwiększających pozycję konkurencyjną na rynku.

Zakres finansowy

- **brak spójności pomiędzy budżetem a zaplanowanymi zadaniami** (np. różna liczba osób, różna liczba godzin zajęć, **koszty, które nie wynikają z zadań i Analizy**),
- **brak opisu/uzasadnienia** (w tym np. kalkulacji szkoleń/warsztatów) **i specyfikacji kosztów** (parametry ponadstandardowe, uzasadnienie liczby) - **uniemożliwia to ocenę racjonalności i efektywności wydatku**,
- brak informacji o rozeznaniu rynku, zawyżone kwoty wydatków w stosunku do cen rynkowych,
- w przypadku stosowania nazw własnych → brak zapisu „lub równoważne”,
- nieprawidłowe przypisanie kategorii kosztów → szczegółowe informacje w cz. 2.3.7 Regulaminu,
- brak oznaczenia wydatków jako cross-financing.



Zwróć uwagę na limit wydatków:

1. doposażenie/sprzęt: 40% finansowania UE
2. cross – financing: 20% dofinansowania UE
3. w ramach WLB – 10% dofinansowania UE

Wskaźniki dla kwot ryczałtowych. G. Wskaźniki projektu



- **brak wskaźników monitoringowych w cz. G.2 wniosku,** !
- **przypisywanie wskaźników monitoringowych do kwot ryczałtowych w cz. E.3.2.2 wniosku,** !
- **rozbieżność danych pomiędzy cz. E.3.2.2 a częścią G wniosku,**
- niewłaściwe przyporządkowanie wskaźników (wybór wskaźników nieadekwatnych do zadania),
- uchybienia w opisie sposobu pomiaru i monitorowania wskaźników oraz rozbieżność w tym zakresie z cz. G wniosku,
- **błędne wskazanie momentu pomiaru wskaźników produktu, jak i rezultatu** (moment pomiaru wskazano w Załączniku nr 2 do Regulaminu - Wskaźniki),
- **błędne wskazanie narzędzi pomiaru wskaźników** → należy wybrać odpowiednie narzędzia zgodnie z załącznikiem nr 2 do Regulaminu.

Oficjalna nowa strona programu
Fundusze Europejskie dla Śląskiego 2021-2027



**Fundusze Europejskie
dla Śląskiego 2021-2027**



Województwo
Śląskie



Unia Europejska

| Skorzystaj | Realizuję projekt | O Programie | Wiadomości | Punkty Informacyjne | Harmonogram naborów | | Nasze serwisy | Szukaj

Skorzystaj z Programu



Jak zacząć korzystać z programu?



Znajdź dofinansowanie



Zobacz ogłoszenia i wyniki naborów wniosków



Realizuję projekt

Dowiedz się więcej o Programie



Systemy Informatyczne



Poznaj zasady działania Programu



Zapoznaj się z prawem i dokumentami



Weź udział w szkoleniach i konferencjach



Rzecznik Funduszy Europejskich



ZIT



Poznaj projekty



Przeczytaj analizy, raporty i

Ankieta ewaluacyjna po spotkaniu
informacyjnym 5 grudnia 2024 r.



Zapraszamy do kontaktu

Fundusze Europejskie

Referat Wyboru Projektów

Departament Europejskiego Funduszu Społecznego

Al. Korfantego 79, 40-160 Katowice, IV piętro

barbara.szymocha@slaskie.pl (+48 77 44 773); ksenia.kowal-robakowska@slaskie.pl (+48 77 44 697);

agnieszka.bozek@slaskie.pl (+48 77 44 452)



Fundusze Europejskie
dla Śląskiego



Rzeczpospolita
Polska

Dofinansowane przez
Unię Europejską



Województwo
Śląskie