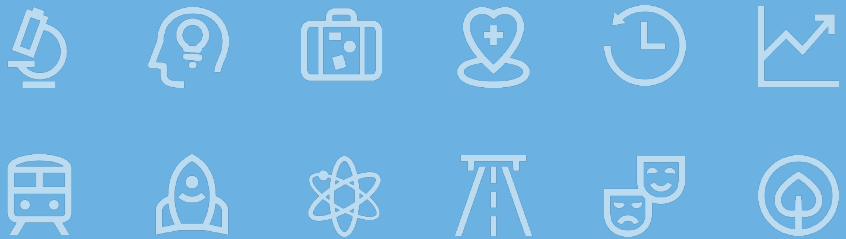


23/24 października 2024 r.



# Fundusze Europejskie

**Pomoc publiczna i pomoc de minimis**

**w projektach z programu Fundusze Europejskie dla Śląskiego 2021 - 2027**



Fundusze Europejskie dla Śląskiego



Rzeczpospolita Polska

Dofinansowane przez Unię Europejską



Województwo Śląskie

# Harmonogram szkolenia

<b>Dzień I</b>	<b>Dzień II</b>
9.00 – 10.30 panel merytoryczny 10.30. – 10.45 przerwa 10.45- 12.15 panel merytoryczny 12.15 – 13.00 przerwa obiadowa 13.00 – 14.30 panel merytoryczny	9.00 – 10.30 panel merytoryczny 10.30. – 10.45 przerwa 10.45- 12.15 panel merytoryczny 12.15 – 13.00 przerwa obiadowa 13.00 – 14.30 panel merytoryczny

# Program szkolenia

- Czym jest pomoc publiczna i jak ją rozpoznać?
  - Single economic unit – co to znaczy i jakie ma konsekwencje
  - Jak uniknąć pomocy publicznej?
  - Pomoc na różnych poziomach – jak zapewnić dopuszczalność pomocy publicznej
  - Pomoc publiczna a pomoc i nie pomoc – de minimis.
  - Jak się nie zniechęcić do efektu zachęty?
  - Kto pod kim dołki kopie – czyli udzielanie pomocy publicznej?
- ✓ Dopuszczalność pomocy Procedura notyfikacji
  - ✓ Pomoc publiczna w różnych wersjach (RPI, B+R, środowiskowa, na kulturę, infrastrukturę lokalną, szkoleniowa, doradcza i finansowanie ryzyka)
  - ✓ Przykłady pomocy w poszczególnych programach
  - ✓ Pomoc bezprawna/pomoc wykorzystana niezgodnie z przeznaczeniem, zwrot pomocy publicznej
  - ✓ Monitoring pomocy publicznej

21.10.2024



**Fundusze Europejskie**

**Co to jest pomoc publiczna?**

# Kiedy płynie pomoc państwa...



# Brak pomocy



# Pomoc publiczna



# TEST WYSTĘPOWANIA POMOCY PUBLICZNEJ

Lp.	Przesłanka	Jest X/nie ma ....
1.	Czy wnioskodawca / partner jest przedsiębiorcą w rozumieniu funkcjonalnym (wykorzystuje produkty projektu do działalności o charakterze gospodarczym)?	<input type="checkbox"/>
2.	Czy transfer zasobów przypisywalny władzy publicznej jest selektywny – tzn. uprzywilejowuje określone podmioty lub wytwarzanie określonych dóbr?	<input type="checkbox"/>
3.	Czy transfer skutkuje przysporzeniem na rzecz określonego podmiotu, na warunkach korzystniejszych niż rynkowe?	<input type="checkbox"/>
4.	Czy w efekcie tego transferu występuje lub może wystąpić zakłócenie konkurencji?	<input type="checkbox"/>
5.	Czy transfer wpływa na wymianę handlową między krajami członkowskimi?	<input type="checkbox"/>



# Przedsiębiorca/przedsiębiorstwo

Przedsiębiorstwo w pomocy publicznej	Przedsiębiorca w Polsce
podmioty prowadzące działalność gospodarczą, bez względu na ich status prawny i sposób ich finansowania	osoba fizyczna, osoba prawna lub jednostka organizacyjna niebędąca osobą prawną, której odrębna ustawa przyznaje zdolność prawną, wykonująca działalność gospodarczą.
<b>Działalność gospodarcza</b>	
wszelka działalność polegająca na oferowaniu na rynku towarów i usług	zorganizowana działalność zarobkowa, wykonywana we własnym imieniu i w sposób ciągły.

**Jesteś przedsiębiorcą nawet jeśli o tym nie wiesz, albo ustawa tego nie przewiduje !**

status podmiotu na podstawie prawa krajowego nie jest decydujący

o stosowaniu zasad pomocy państwa nie decyduje to, czy dany podmiot utworzono po to, aby przynosił zyski

klasyfikacja podmiotu jako przedsiębiorstwa zawsze odnosi się do konkretnej działalności

# Single economic unit

Do celów stosowania zasad pomocy państwa szereg odrębnych podmiotów prawnych można uznać za tworzące jeden podmiot gospodarczy. Taka jednostka gospodarcza jest wówczas uznawana za jednośne przedsiębiorstwo. W tym względzie Trybunał Sprawiedliwości za istotne uznaje istnienie pakietu kontrolnego i innych powiązań funkcjonalnych, gospodarczych i organizacyjnych

# Uwaga na powiązania

przedsiębiorstwo samodzielne: jeżeli przedsiębiorstwo jest całkowicie niezależne albo posiada co najmniej jeden mniejszościowy udział (przy czym każdy z udziałów jest mniejszy niż 25%) w innych przedsiębiorstwach

przedsiębiorstwo partnerskie: jeżeli wysokość udziałów w innych przedsiębiorstwach wynosi co najmniej 25%, ale nie więcej niż 50%, wówczas uznaje się, że są to przedsiębiorstwa partnerskie

przedsiębiorstwo powiązane: jeżeli wysokość udziałów w innych przedsiębiorstwach przekracza próg 50%, przedsiębiorstwa te uważa się za przedsiębiorstwa powiązane

# Nie bądź zbyt przedsiębiorczy!

„Przedsiębiorstwo samodzielne” oznacza każde przedsiębiorstwo, które nie jest zakwalifikowane jako przedsiębiorstwo partnerskie ani jako przedsiębiorstwo powiązane

# Przedsiębiorstwo powiązane

„Przedsiębiorstwa powiązane” pozostają w jednym z następujących związków

- większość praw głosu w innym przedsiębiorstwie;
- ma prawo wyznaczyć lub odwołać większość członków organów;
- ma prawo wywierać dominujący wpływ na inne przedsiębiorstwo na podstawie umowy lub statutu;
- będące udziałowcem/akcjonariuszem lub członkiem kontroluje samodzielnie, na mocy umowy z innymi udziałowcami/akcjonariuszami lub członkami tego przedsiębiorstwa, większość praw głosu udziałowców/akcjonariuszy lub członków w tym przedsiębiorstwie.

# Uszczegółowienie powiązań

- Wpływ dominujący nie istnieje, jeżeli inwestorzy nie angażują się bezpośrednio lub pośrednio w zarządzanie danym przedsiębiorstwem, bez uszczerbku dla ich praw jako udziałowców/akcjonariuszy.
- Uwaga ! – powiązania mogą nastąpić za pomocą innych przedsiębiorstw lub inwestorów. Powiązania mogą następować za pośrednictwem osoby fizycznej lub grupy osób fizycznych działających wspólnie. jeżeli prowadzą one swoją działalność lub część działalności na tym samym rynku właściwym lub rynkach pokrewnych.
- Za „rynek pokrewny” uważa się rynek dla danego produktu lub usługi znajdujący się bezpośrednio na wyższym lub niższym szczeblu rynku w stosunku do rynku właściwego.

# Przedsiębiorstwa partnerskie

- „Przedsiębiorstwa partnerskie” oznaczają wszystkie przedsiębiorstwa, które nie zostały zakwalifikowane jako przedsiębiorstwa powiązane i między którymi istnieją następujące związki: przedsiębiorstwo działające na rynku wyższego szczebla (typu upstream) posiada, samodzielnie lub wspólnie z co najmniej jednym przedsiębiorstwem powiązanym, co najmniej 25 % kapitału innego przedsiębiorstwa działającego na rynku niższego szczebla (typu downstream) lub praw głosu w takim przedsiębiorstwie.



# Szczególna rola spółek komunalnych

- przedsiębiorstwa nie można uznać za małe lub średnie przedsiębiorstwo, jeżeli 25 % lub więcej kapitału lub praw głosu kontroluje bezpośrednio lub pośrednio, wspólnie lub indywidualnie, co najmniej jeden organ publiczny.

# Przedsiębiorstwo w trudnej sytuacji

Przez przedsiębiorstwo znajdujące się w trudnej sytuacji należy rozumieć przedsiębiorstwo, wobec którego zachodzi co najmniej jedna z poniższych okoliczności:

- w przypadku spółki z ograniczoną odpowiedzialnością, gdy ponad połowa jej subskrybowanego kapitału zakładowego została utracona w efekcie zakumulowanych strat.
- w przypadku spółki, w której co najmniej niektórzy członkowie ponoszą nieograniczoną odpowiedzialność za jej zadłużenie, gdy ponad połowa jej kapitału wykazanego w sprawozdaniach finansowych tej spółki została utracona w efekcie zakumulowanych strat.
- w sytuacji gdy przedsiębiorstwo podlega zbiorowemu postępowaniu w związku z niewypłacalnością lub spełnia kryteria na mocy obowiązującego prawa krajowego, by zostać objętym zbiorowym postępowaniem w związku z niewypłacalnością na wniosek jej wierzycieli;
- w sytuacji gdy przedsiębiorstwo otrzymało pomoc na ratowanie i nie spłaciło do tej pory pożyczki ani nie zakończyło umowy o gwarancję lub otrzymało pomoc na restrukturyzację i nadal podlega planowi restrukturyzacyjnemu;
- w przypadku przedsiębiorstwa, które nie jest MŚP, jeśli w ciągu ostatnich dwóch lat:
  - księgowy stosunek kapitału obcego do kapitału własnego tego przedsiębiorstwa przekracza 7,5; oraz
  - wskaźnik relacji pokrycia odsetek do wskaźnika EBITDA tego przedsiębiorstwa wynosi poniżej 1,0.

# Kiedy mamy do czynienia z MŚP?



Zatrudnienie < 250  
osób

ORAZ



< lub =  
50 mln EUR



< lub =  
43 mln EUR

- wykorzystuje się dane odnoszące się do ostatniego zatwierdzonego okresu obrachunkowego i obliczane w skali rocznej
- uwzględnia się je począwszy od dnia zamknięcia ksiąg rachunkowych
- obrót jest obliczany z pominięciem podatku VAT i innych podatków pośrednich

W przypadku nowo utworzonych przedsiębiorstw, których księgi rachunkowe nie zostały jeszcze zatwierdzone, odpowiednie dane pochodzą z szacunków dokonanych w dobrej wierze w trakcie roku obrotowego

# Dane przedsiębiorstwa a utrata statusu MŚP

Jeżeli w dniu zamknięcia ksiąg rachunkowych dane przedsiębiorstwo stwierdza, że w skali rocznej przekroczyło pułapy zatrudnienia lub pułapy finansowe lub spadło poniżej tych pułapów, uzyskanie lub utrata statusu średniego, małego lub mikroprzedsiębiorstwa następuje tylko wówczas, gdy zjawisko to powtórzy się **w ciągu dwóch kolejnych okresów** obrotowych.

## A od strony przedmiotowej? – infrastruktura podwójnego wykorzystania

W przypadkach infrastruktury podwójnego wykorzystania, jeżeli, jest ona prawie wyłącznie wykorzystywana do celów działalności niegospodarczej, Komisja uważa, że finansowanie takiej infrastruktury może w całości wykraczać poza zakres zasad pomocy państwa, pod warunkiem że **użytkowanie do celów działalności gospodarczej ma charakter czysto pomocniczy**, tj. działalności bezpośrednio powiązanej z eksploatacją infrastruktury, koniecznej do eksploatacji infrastruktury lub nieodłącznie związanej z podstawowym wykorzystaniem o charakterze niegospodarczym. Uznaje się, że taka sytuacja ma miejsce, gdy działalność gospodarcza pochłania takie same nakłady jak podstawowa działalność o charakterze niegospodarczym, takie jak materiały, sprzęt, siła robocza lub aktywa trwałe. Działalność gospodarcza o charakterze pomocniczym musi mieć ograniczony zakres, w odniesieniu do wydajności infrastruktury. (W tym względzie użytkowanie infrastruktury do celów gospodarczych można uznać za działalność pomocniczą, jeżeli wydajność przydzielana co roku na taką działalność **nie przekracza 20 % całkowitej rocznej wydajności infrastruktury**)

# Jak wyliczać 20%? - pytanie

Instytucja Zarządzająca stwierdziła, że z obliczeń przedstawionych w piśmie z dnia 18 kwietnia 2017 r. wynika, iż w ramach zadania inwestycyjnego zostaną poddane termomodernizacji obiekty o łącznej powierzchni 4.771,67 m<sup>2</sup>, natomiast tylko 92,3 m<sup>2</sup> będą wykorzystywane na cele ośrodka zdrowia, co stanowi 1,93%.

Natomiast do obliczeń wskazanego w piśmie wskaźnika odzwierciedlającego procent powierzchni wynajmowanej podmiotom zewnętrznym w stosunku do powierzchni ogółem, wnioskodawca przyjął łączną powierzchnię budynków planowanych do poddania termomodernizacji (budynek w [...] i budynek w [...]), co oceniający uznali za nieprawidłowe, ponieważ zasadnym jest rozpatrywanie wydajności infrastruktury przeznaczonej na działalność komercyjną (a taką jest świadczenie usług wynajmu) w odniesieniu do danej infrastruktury, tj. budynku, w którym takie usługi są oferowane, a nie do wszystkich budynków objętych projektem.

Metoda obliczenia wydajności powinna zostać dostosowana do specyfiki danej infrastruktury.

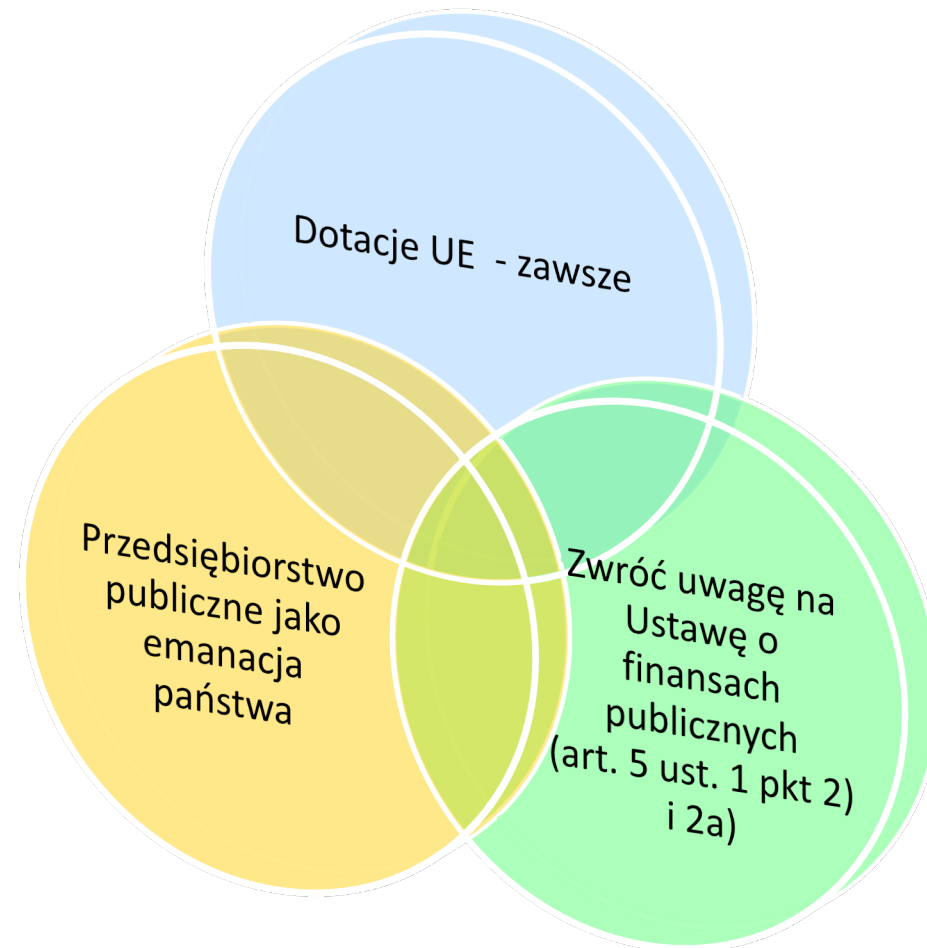
# Jak wyliczać 20%?

## II GSK 3883/17 - Wyrok NSA

Rację ma Instytucja Zarządzająca, że wyznacznikiem wykorzystania infrastruktury na działalność komercyjną powinna być powierzchnia budynku, w którym powierzchnia jest wynajmowana, tj. budynku ośrodka zdrowia w [...], nie zaś obydwu budynków objętych projektem. Wyliczenie procentu wykorzystania infrastruktury na działalność gospodarczą przy uwzględnieniu powierzchni obydwu budynków nie znajduje jakiegokolwiek racjonalnego uzasadnienia. Przy prawidłowym zaś wyliczeniu, stopień zaangażowania powierzchni budynku w [...], przeznaczonej na działalność gospodarczą (wynajem) wyniósł zatem 32,63% i tym samym przekroczył próg 20%.

Rację ma zatem Instytucja Zarządzająca, że wydatki kwalifikowalne ponoszone na roboty termomodernizacyjne budynku w [...] w tym samym stopniu (32,63%) powinny być objęte pomocą publiczną. W tym stanie rzeczy uprawnione jest twierdzenie, że udzielenie dofinansowania na planowane przedsięwzięcie podlega regulacjom dotyczącym pomocy publicznej, co należało wykazać w projekcie.

# Przypisanie środka państwu





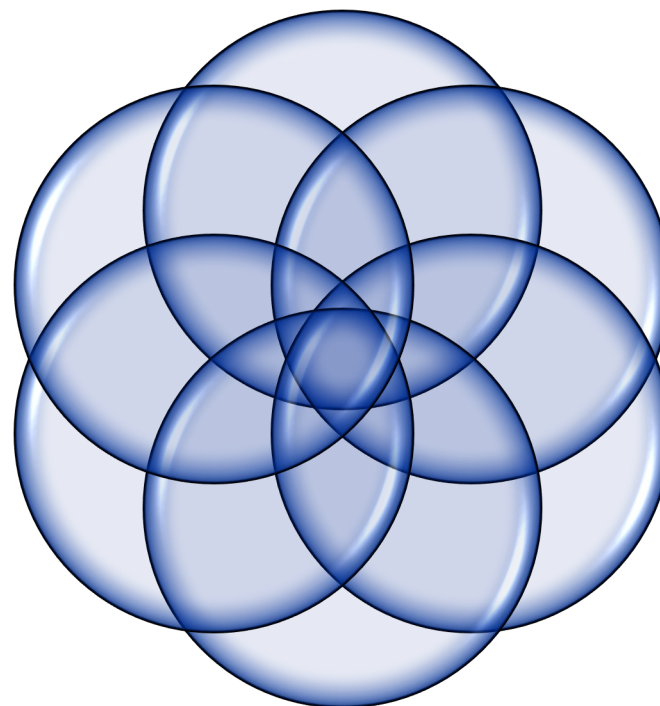
# Typy wsparcia

Pożyczki i gwarancje

Zastrzyki kapitałowe

„niekonkurencyjne”  
zamówienia

Zamówienia „in  
house”



Obniżenia/zwolnienia  
podatkowe

Nieruchomości

# Niepotrzebne zakupy BAI T-14/96

## Pierwotne wsparcie

- Zakupy przez stronę publiczną po cenie wyższej niż standardowa
- Zróżnicowanie dotacji w zależności od przychodów operacyjnych

## Zakupy rynkowe ale niepotrzebne

- Zakupy po z góry ustalonej cenie jeśli przychód jest wyższy
- Brak dowodów na to, że ilość nabywanych biletów była uzasadniona

## Dobry cel, ale złe środki

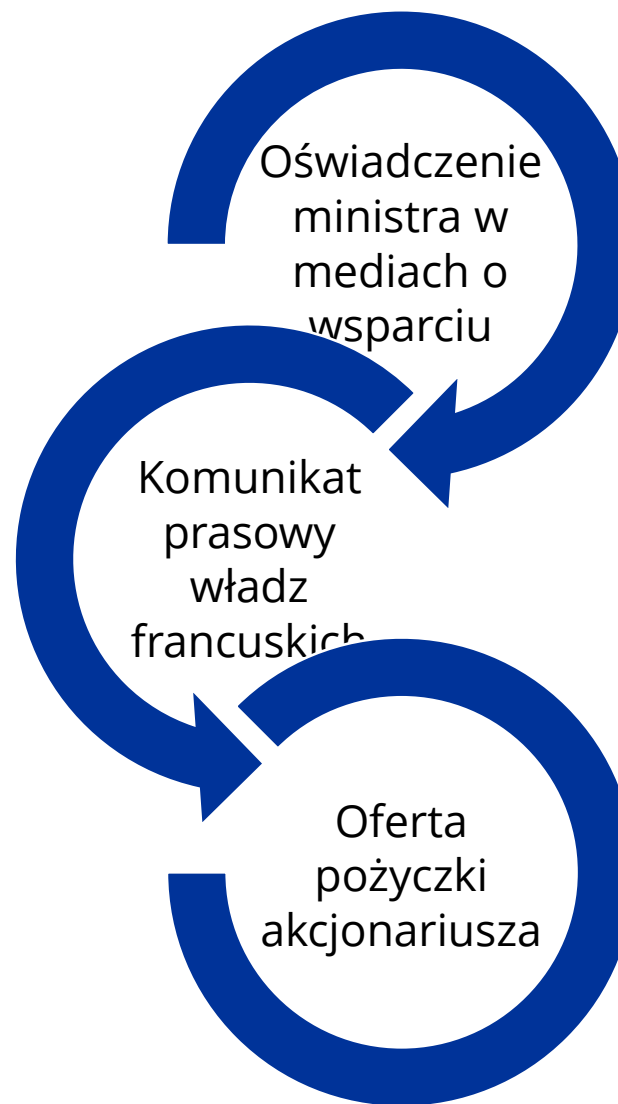
- Nie ma znaczenia okoliczność, że pomoc była przeznaczona na cele kulturalne lub socjalne.
- Przy ocenie pomocy nie mają znaczenia przyczyny lub cele wsparcia ale ocenia się efekty

## Jak rozpoznać korzyść?

W rozumieniu art. 107 ust. 1 Traktatu oznacza każdą korzyść gospodarczą, której dane przedsiębiorstwo nie mogłoby uzyskać w normalnych warunkach rynkowych, tj. bez interwencji państwa

# France Telecom

Udzielanie pomocy – naczynia  
połączone France Telecom  
C – 399/10, C – 401/10 P,  
C-486/15 P, T-425/04

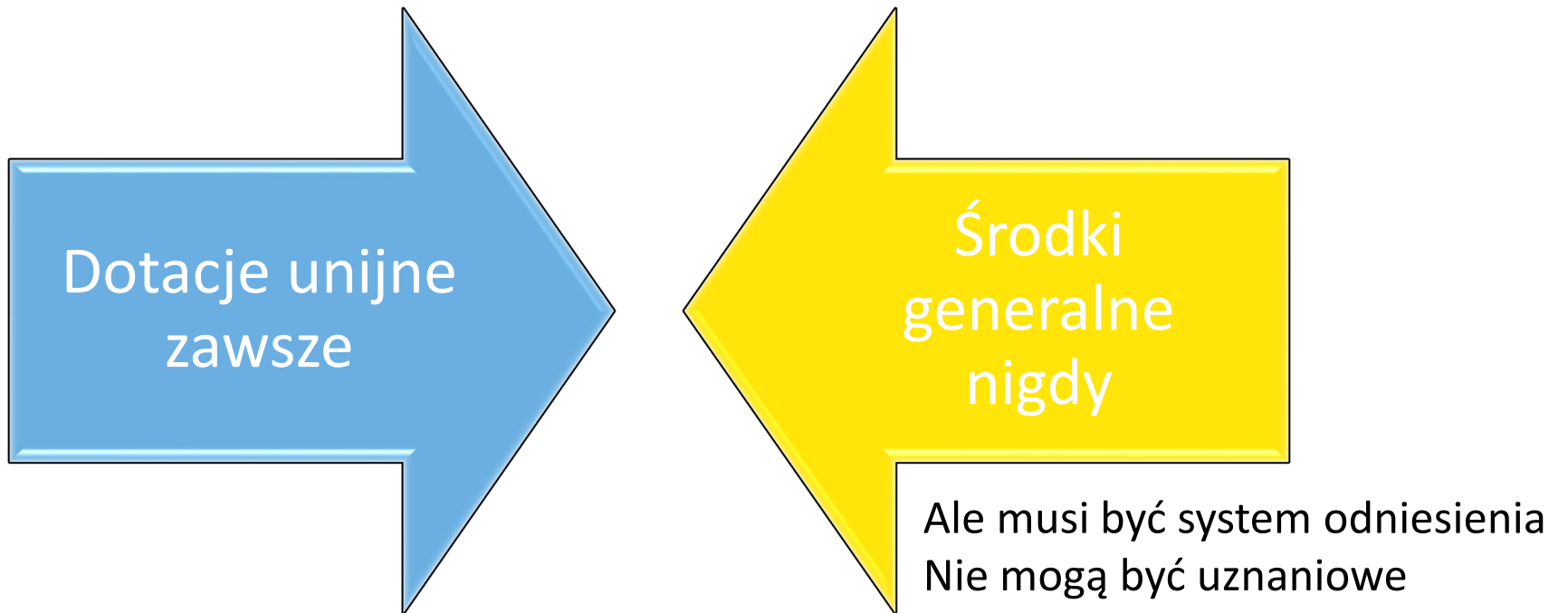


# Kiedy mamy do czynienia z korzyścią – stanowisko Sądu

[...] nie wystarczy, aby oświadczenia władz państwowych były jedynie postrzegane na rynku jako wyrażające ich kategorię zobowiązanie, aby stwierdzić, iż mogą mieć one szkodliwe gospodarcze lub prawne skutki podobne do tych, na jakie powołała się Komisja.

[...] fakt, który został zresztą potwierdzony, że oświadczenia złożone od lipca 2002 r. wywarły pozytywny wpływ na postrzeganie uczestników rynku, pozwalając w szczególności na utrzymanie ratingu FT na poziomie inwestycyjnym, a także na odzyskanie zaufania rynków finansowych, nie może być rozstrzygający.

# Selektywność pomocy



# Zakłócenie konkurencji

Uznaje się, że środek przyznany przez państwo zakłóca lub grozi zakłóceniem konkurencji,

jeżeli może on powodować poprawę pozycji konkurencyjnej beneficjenta w porównaniu z pozycją innych przedsiębiorstw, z którymi beneficjent konkuruje

# Wpływ na wymianę handlową

Faktycznie lub potencjalnie

Nawet jeśli przedsiębiorstwo nie uczestniczy bezpośrednio w handlu transgranicznym jeśli dotacja może utrudnić podmiotom gospodarczym z innych państw członkowskich wejście na rynek przez utrzymywanie na tym samym poziomie lub zwiększanie podaży lokalnej





PRODUCT



PROT



LAWS



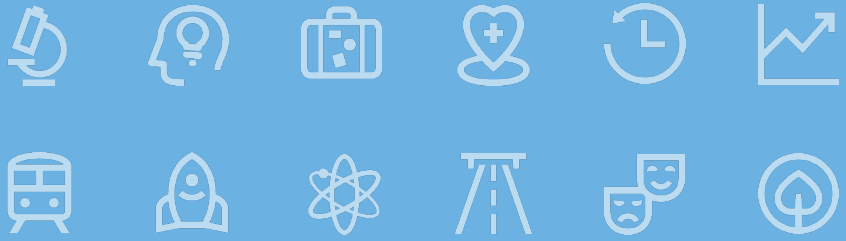
RIGHTS



**Fundusze Europejskie**

**Jak uniknąć pomocy publicznej?**

21.10.2024



**Fundusze Europejskie**

# Wykluczenie selektywnej korzyści

Art. 107 TFUE:

- Wszelka pomoc która spełnia następujące przesłanki:
- Środków „państwowych”
- Korzyści
- Selektywności
- Zakłócenia konkurencji i wpływu na handel

Pomoc publiczna

Rynkowa działalność inwestycyjna państwa

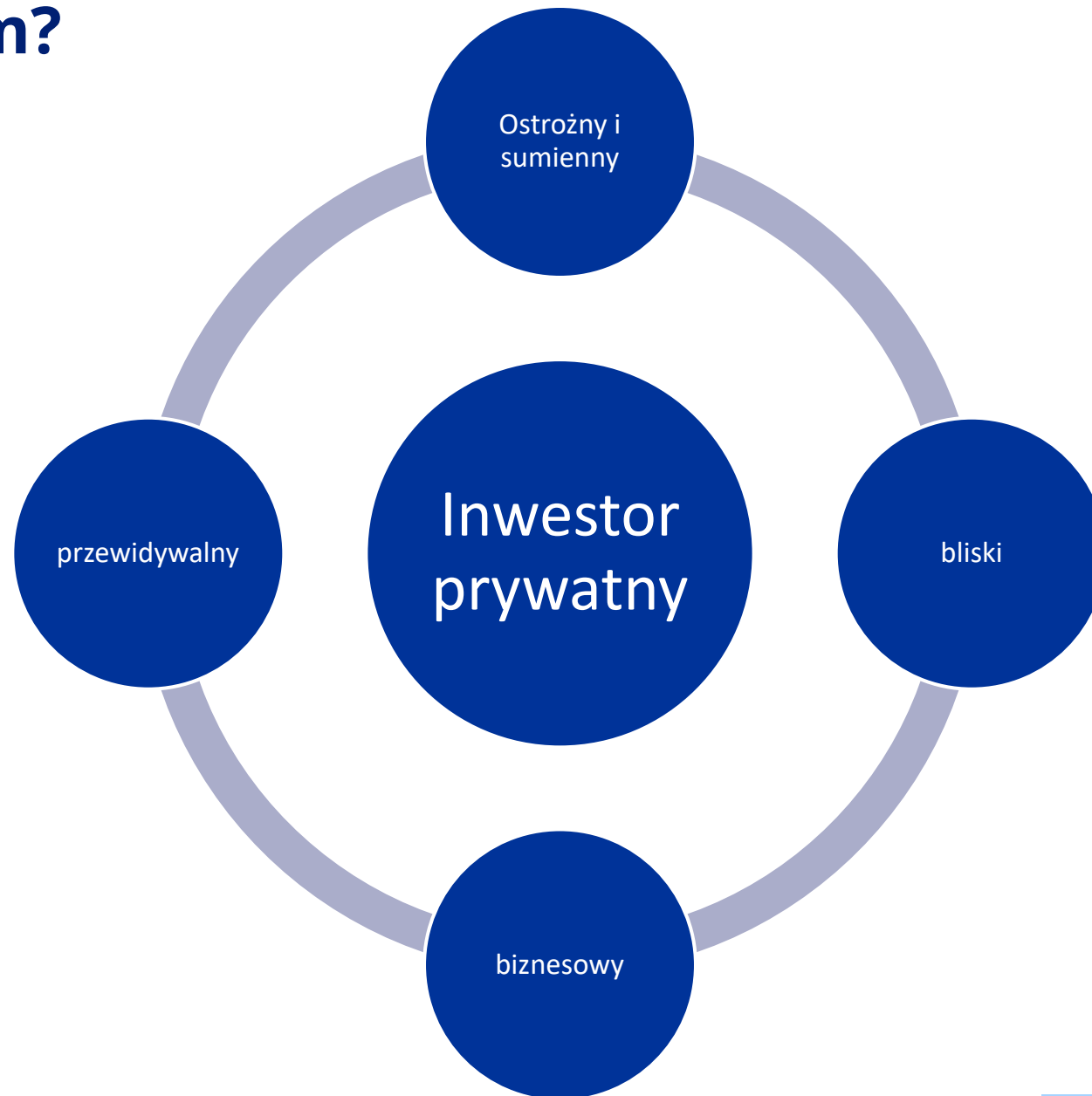
- Wyklucza przesłankę korzyści pomocy publicznej
- Czy pochodzi ze środków państwowych?
- Nie stanowi pomocy publicznej

# TEST PRYWATNEGO INWESTORA

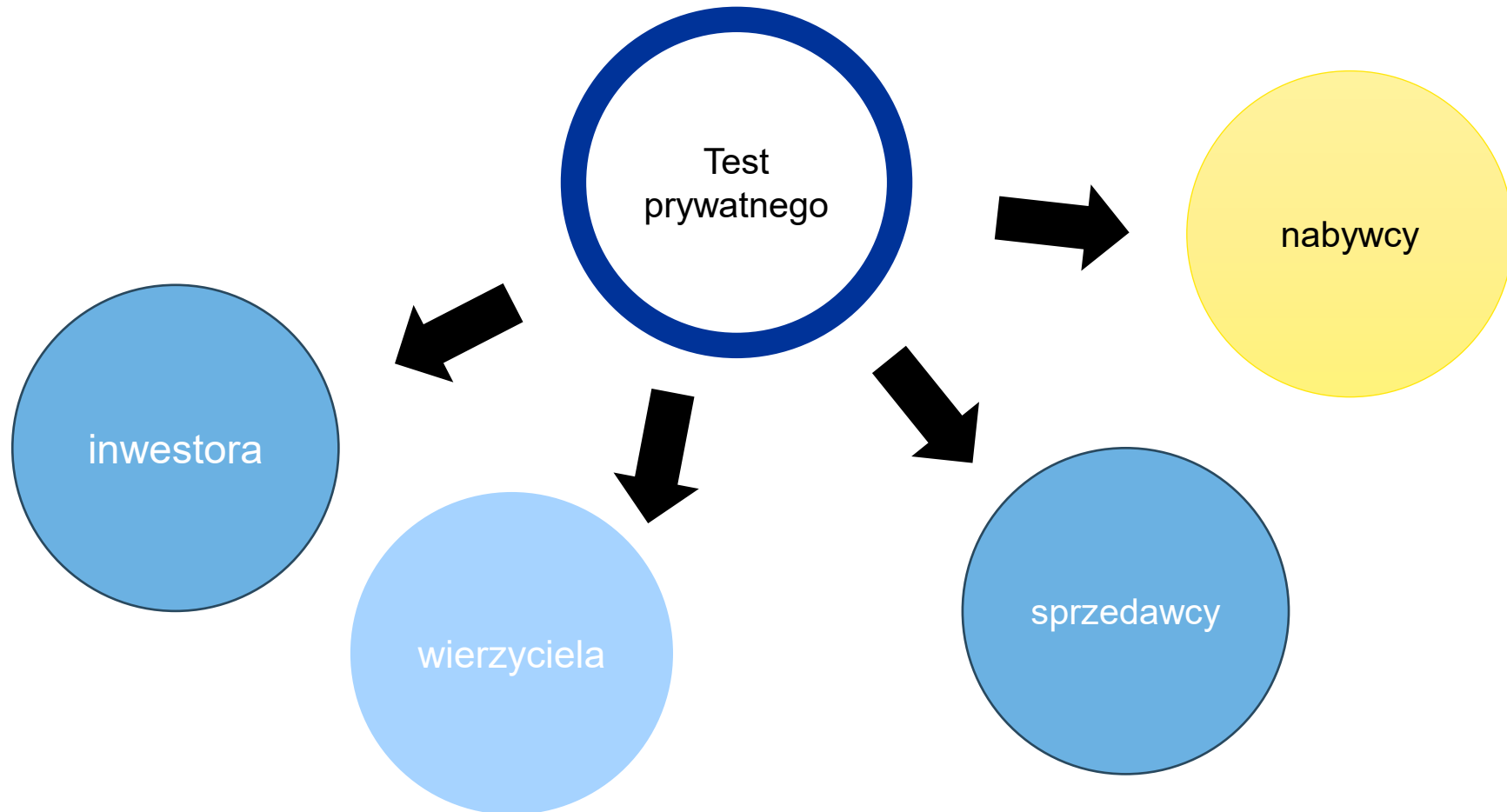


Aby ustalić czy inwestycja podmiotu publicznego ma charakter pomocy państwa, konieczna jest ocena, czy w podobnych okolicznościach inwestor prywatny porównywalnej wielkości, działający w normalnych warunkach gospodarki rynkowej byłby skłonny dokonać przedmiotowej inwestycji (Zawiadomienie dot. Pojęcia pomocy państwa)

# Kto jest porównywalnym inwestorem prywatnym?



# „Pączkujące” testy



# Największy problem TPI - dowody

## Ciężar dowodu

Państwo członkowskie dostarcza dowodów, że decyzja inwestycyjna była prowadzona na podstawie ocen ekonomicznych (ex ante)

## Uwzględnienie wszystkich okoliczności sprawy

Nie jest spełniony TPI gdy państwo kupuje na warunkach rynkowych dobra lub usługi których nie potrzebuje

# Data dokonania oceny TPI

## Późniejsza zła wiara nie szkodzi

### W chwili inwestowania

W celu ustalenia, czy państwo zachowało się jak ostrożny inwestor działający w warunkach gospodarki rynkowej należy usytuować się w kontekście chwili, w której wdrożono środki wsparcia finansowego, tak aby ocenić racjonalność ekonomiczną postępowania państwa unikając wszelkich ocen bazujących na sytuacji późniejszej (Stardust Marine)

### Oceny późniejsze

Szacunki gospodarcze przeprowadzone po przyznaniu owej korzyści, retrospektywne stwierdzenie rzeczywistej opłacalności inwestycji zrealizowanej przez dane państwo członkowskie lub późniejsze uzasadnienie wybranego faktycznie sposobu postępowania nie mogą wystarczyć do wykazania, że to państwo członkowskie wydało – przed lub równocześnie z przyznaniem tej korzyści – taką decyzję w charakterze akcjonariusza (EDF c- 124/10P)



# Problem z udowodnieniem TPI

## Gdynia- Kosakowo 2013/NN, 2013/C1



Pomoc w formie zastrzyków kapitałowych

co do terminowego zastosowania TPI, metodologii TPI?

co do tego czy przeprowadzona TPI, gdzie NPV (+) oparto na realistycznych i wiarygodnych założeniach?



Czy publiczne finansowanie projektu inwestycyjnego jest zgodne z TPI?



Czy pomoc operacyjną i inwestycyjną dla portu lotniczego w Gdyni można uznać za zgodną z rynkiem wewnętrznym?

## Druga strona medalu – prerogatywy państwa

dany podmiot działa, sprawując władzę publiczną, jeżeli przedmiotowa działalność stanowi część zasadniczych funkcji państwa, lub jeżeli jest ona powiązana z tymi funkcjami przez swój charakter, swoje cele i zasady, którym podlega

# Jakie działania mogą stanowić prerogatywy państwa?

---

działalność wojska lub policji

---

działalność w zakresie bezpieczeństwa i kontroli żeglugi powietrznej

---

działalność w zakresie kontroli i bezpieczeństwa ruchu morskiego

---

działalność w zakresie nadzoru nad zanieczyszczeniami

---

działalność w zakresie organizacji, finansowania i wykonywania wyroków więzienia

---

działalność organów publicznych w zakresie rozwoju i rewitalizacji terenów publicznych

---

działalność w zakresie zbierania danych, które mają być wykorzystane do celów publicznych, na podstawie ustawowego obowiązku informacyjnego nałożonego na te przedsiębiorstw

# UOIG C-280/00 Altmark Trans

Rekompensata za wykonywanie usług świadczonych w ogólnym interesie gospodarczym nie będzie stanowić korzyści jeśli:

- przedsiębiorstwo będące beneficjentem powinno być rzeczywiście obciążone wykonaniem zobowiązań do świadczenia usług publicznych i zobowiązania te powinny być jasno określone
- parametry, na podstawie których obliczona jest rekompensata, muszą być ustalone z góry, w sposób obiektywny i przejrzysty
- rekompensata nie może przekraczać kwoty niezbędnej do pokrycia całości lub części kosztów poniesionych w celu wykonania zobowiązań do świadczenia usług publicznych, przy uwzględnieniu związanych z nimi przychodów oraz rozsądnego zysku z tytułu wypełniania tych zobowiązań
- jeżeli wybór przedsiębiorstwa, któremu ma zostać powierzone wykonywanie zobowiązań do świadczenia usług publicznych, nie został w danym przypadku dokonany w ramach procedury udzielania zamówień publicznych, pozwalającej na wyłonienie wykonawcy zdolnego do świadczenia tych usług po najniższym koszcie dla społeczności, poziom koniecznej rekompensaty powinien zostać ustalony na podstawie analizy kosztów, jakie poniosłoby typowe przedsiębiorstwo, prawidłowo zarządzane i wyposażone w odpowiednie środki, na wykonanie takich zobowiązań, przy uwzględnieniu związanych z nimi przychodów oraz rozsądnego zysku osiąganego z tytułu wypełniania tych zobowiązań. Komisja szczegółowo wyjaśniła swoją interpretację tych warunków w komunikacie w sprawie stosowania unijnych reguł w dziedzinie pomocy państwa w odniesieniu do rekompensaty z tytułu usług świadczonych w ogólnym interesie gospodarczym

# Bezpośrednia zgodność transakcji z warunkami rynkowymi



Zasada  
pari passu  
(PPP)



Przetargi  
(PZP)

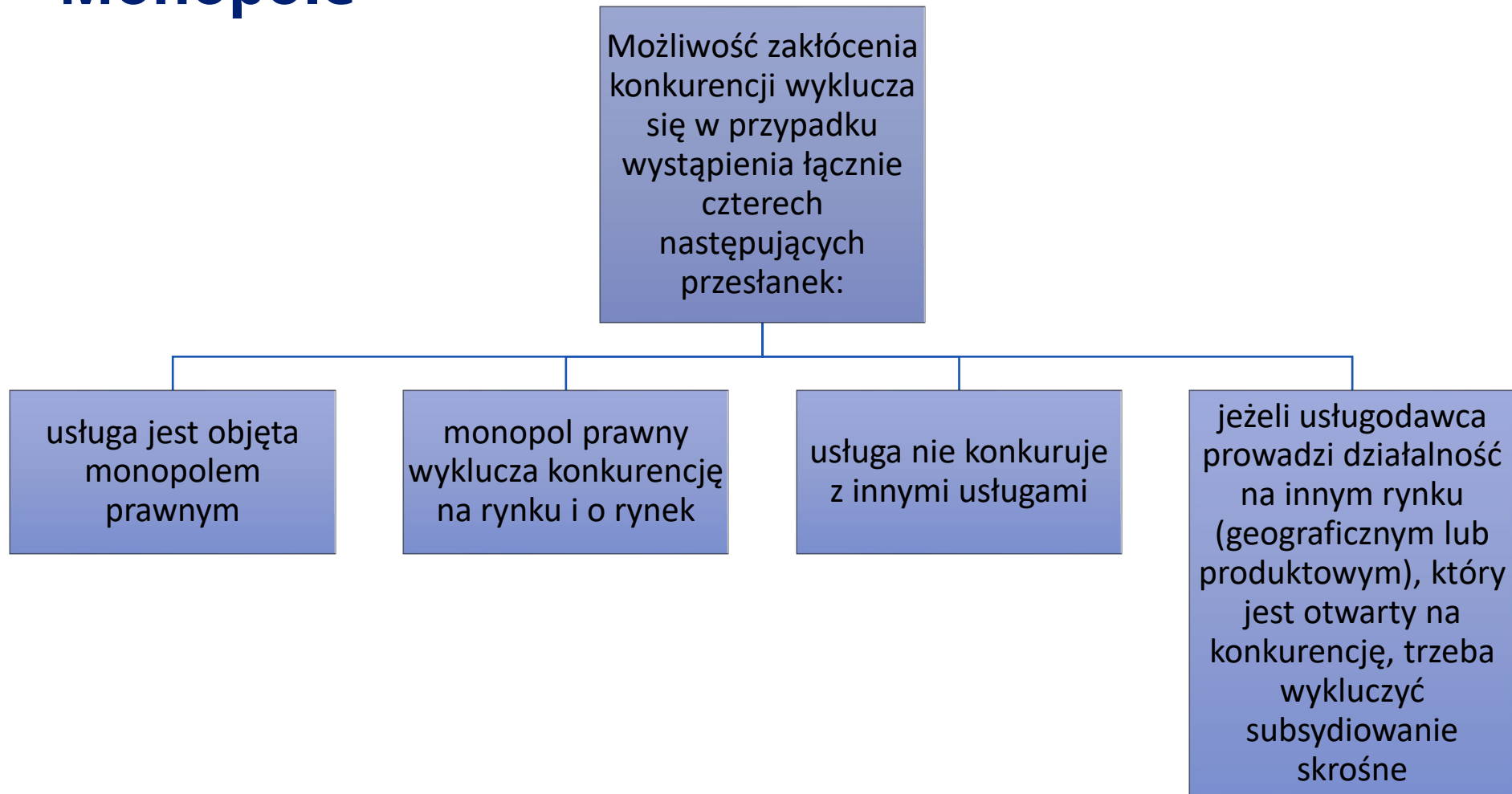




Fundusze Europejskie

**Wykluczenie zakłócenia konkurencji**

# Monopole





**Fundusze Europejskie**

**Wykluczenie zakłócenia wymiany handlowej**

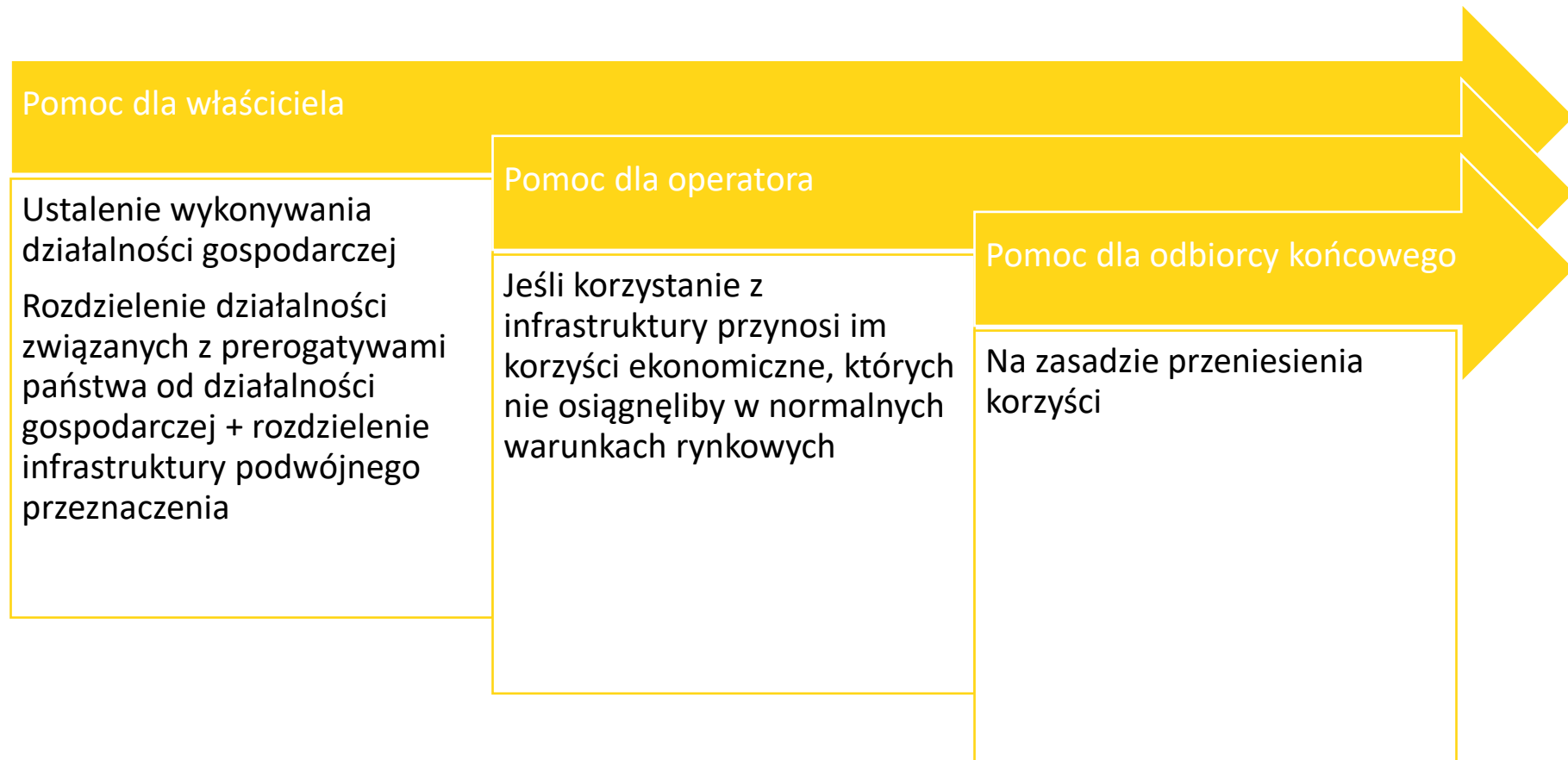


# Infrastruktura lokalna

Mała siła przyciągania turystów może dotyczyć:

- obiektów sportowych i rekreacyjnych, które służą głównie społeczności lokalnej (N 258/2000 Leisure Pool Dorsten)
- wydarzeń kulturalnych i podmiotów prowadzących działalność gospodarczą (N 630/2003 – Lokalne muzea – Sardynia, SA.34891 (2012/N) – Polska – Wsparcie państwa na rzecz Związku Gmin Fortecznych Twierdzy Przemyśl)
- szpitali oraz innych obiektów opieki zdrowotnej świadczących usługi medyczne w zwykłym zakresie z myślą o lokalnej ludności (SA.38035 – Niemcy – Domniemana pomoc państwa na rzecz specjalistycznej kliniki rehabilitacyjnej ze specjalnością w ortopedii i chirurgii urazowej)
- mediów informacyjnych lub produktów kultury, które ze względów językowych i geograficznych docierają tylko do odbiorców lokalnych (N 257/2007 – Dotacje na produkcje teatralne w kraju Basków)
- centrum konferencyjnego (N 486/2002 Szwecja – sala kongresowa w Visby)
- platformy do wymiany informacji i nawiązywania kontaktów, która ma bezpośrednio pomóc w rozwiązaniu problemów bezrobocia i konfliktów społecznych na określonym, bardzo małym obszarze lokalnym (SA.33149 – Niemcy – Domniemana niezgodna z prawem pomoc państwa na rzecz Städtische Projekt „Wirtschaftsbür Gaarden” – Kilonia)
- Małych portów lotniczych lub portów (SA.38441 – Zjednoczone Królestwo – połączenia lotnicze z wyspami Scilly)
- finansowania pewnych kolejek linowych (a szczególnie wyciągów narciarskich) (N 376/01 <sup>49</sup> program pomocy dotyczący kolei linowych)

# Poziomy pomocy publicznej





**Fundusze Europejskie**

**Pomoc publiczna a pomoc i nie pomoc – de minimis**

# Co to jest pomoc de minimis?



- Pomocą *de minimis* jest pomoc, która ze względu na niewielką kwotę nie wpływa na wymianę handlową między krajami członkowskimi i/lub nie zakłóca konkurencji.
- Zasady pomocy de minimis regulują m.in.:
- Rozporządzenie Komisji (UE) 2023/2831 z dnia 13 grudnia 2023 r. w sprawie stosowania art. 107 i 108 Traktatu o funkcjonowaniu Unii Europejskiej do pomocy de minimis
- Rozporządzenie Ministra Funduszy i Polityki Regionalnej z dnia 17 kwietnia 2024 r. w sprawie udzielania pomocy de minimis w ramach regionalnych programów na lata 2021–2027
- Rozporządzenie Ministra Funduszy i Polityki Regionalnej z dnia 20 grudnia 2022 r. w sprawie udzielania pomocy de minimis oraz pomocy publicznej w ramach programów finansowanych z Europejskiego Funduszu Społecznego Plus (EFS+) na lata 2021–2027
- Rozporządzenie Komisji (UE) 2023/2832 z dnia 13 grudnia 2023 r. w sprawie stosowania art. 107 i 108 Traktatu o funkcjonowaniu Unii Europejskiej do pomocy de minimis przyznawanej przedsiębiorstwom wykonującym usługi świadczone w ogólnym interesie gospodarczym

# Pułap pomocy de minimis

- Całkowita kwota pomocy *de minimis* przyznanej przez państwo członkowskie jednemu przedsiębiorstwu nie może przekroczyć 300.000 EUR w okresie trzech lat.
- Wyjątek – pomoc dla przedsiębiorstw wykonujących UOIG – 750 000 EUR

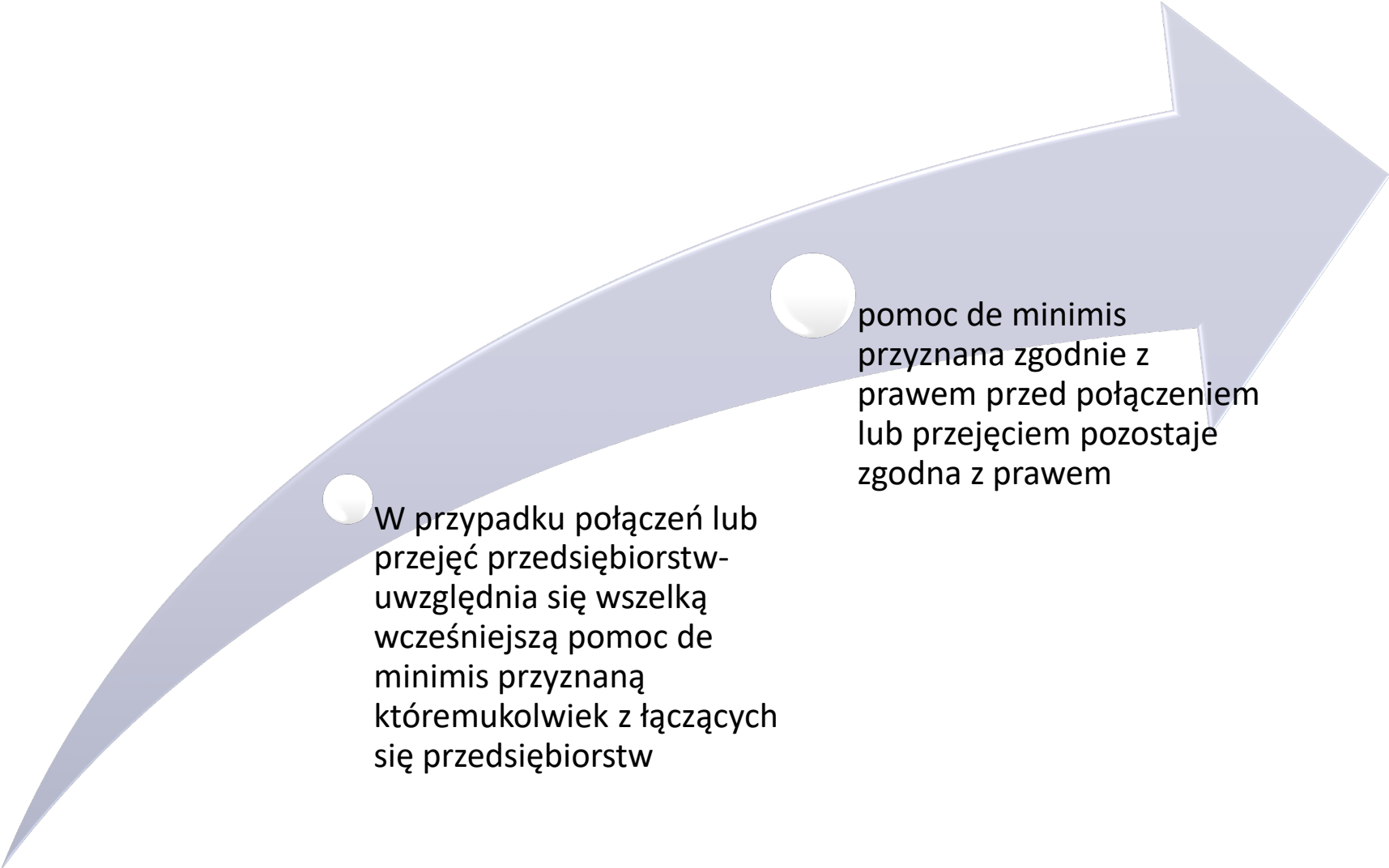




# Single economic unit

- jedna jednostka gospodarcza posiada w drugiej jednostce gospodarczej większość praw głosu akcjonariuszy lub wspólników
- jedna jednostka gospodarcza ma prawo wyznaczyć lub odwołać większość członków organu administracyjnego, zarządzającego lub nadzorczego innej jednostki gospodarczej
- jedna jednostka gospodarcza ma prawo wywierać dominujący wpływ na inną jednostkę gospodarczą zgodnie z umową zawartą z tą jednostką lub postanowieniami w jej akcie założycielskim lub umowie spółki
- jedna jednostka gospodarcza, która jest akcjonariuszem lub wspólnikiem w innej jednostce gospodarczej, samodzielnie kontroluje, zgodnie z porozumieniem z innymi akcjonariuszami lub wspólnikami tej jednostki, większość praw głosu akcjonariuszy lub wspólników tej jednostki

# Fuzje i przejęcia

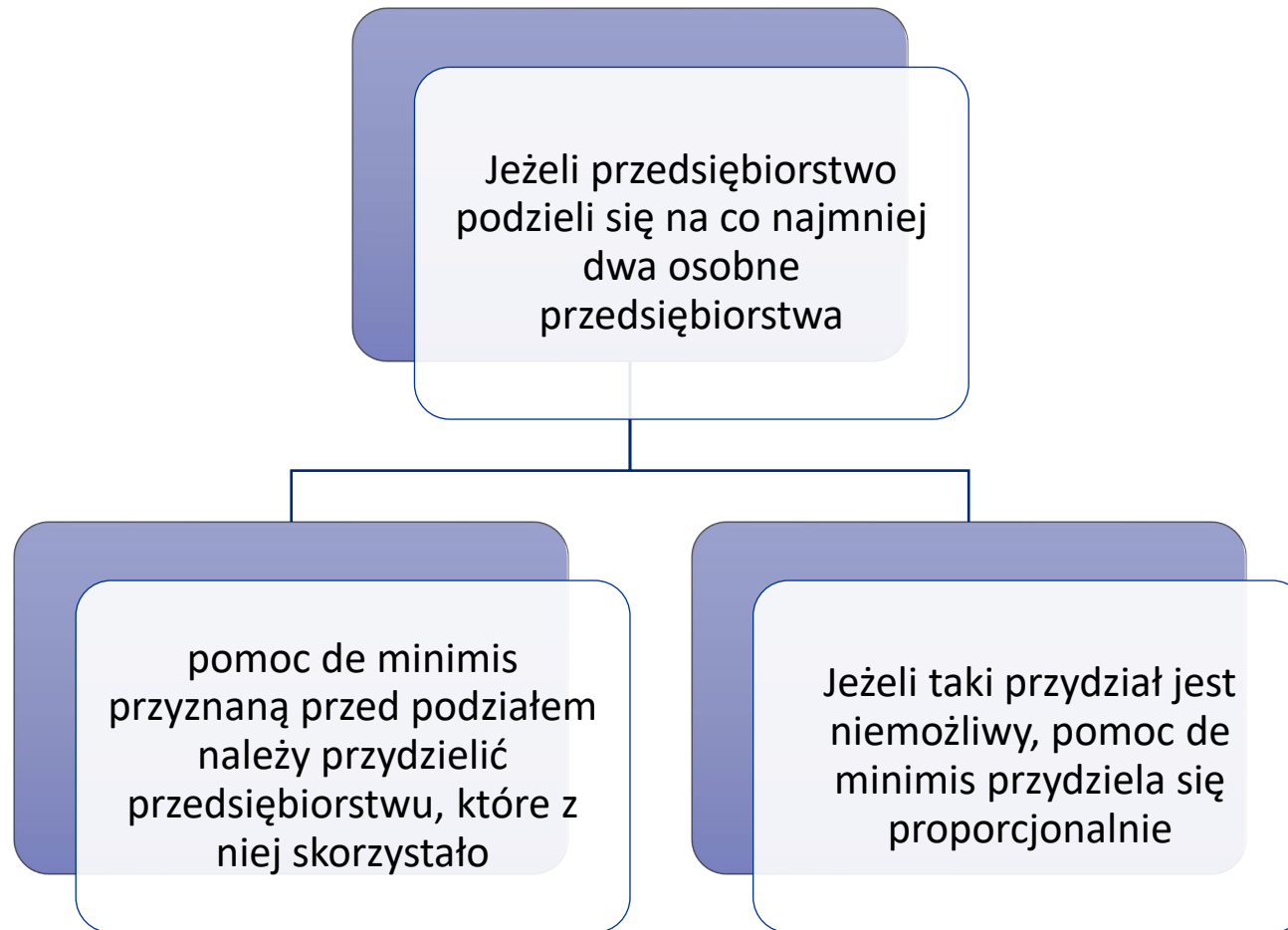


W przypadku połączeń lub przejęć przedsiębiorstw-uwzględnia się wszelką wcześniejszą pomoc de minimis przyznaną któremukolwiek z łączących się przedsiębiorstw

pomoc de minimis przyznana zgodnie z prawem przed połączeniem lub przejęciem pozostaje zgodna z prawem



# Podział przedsiębiorstw

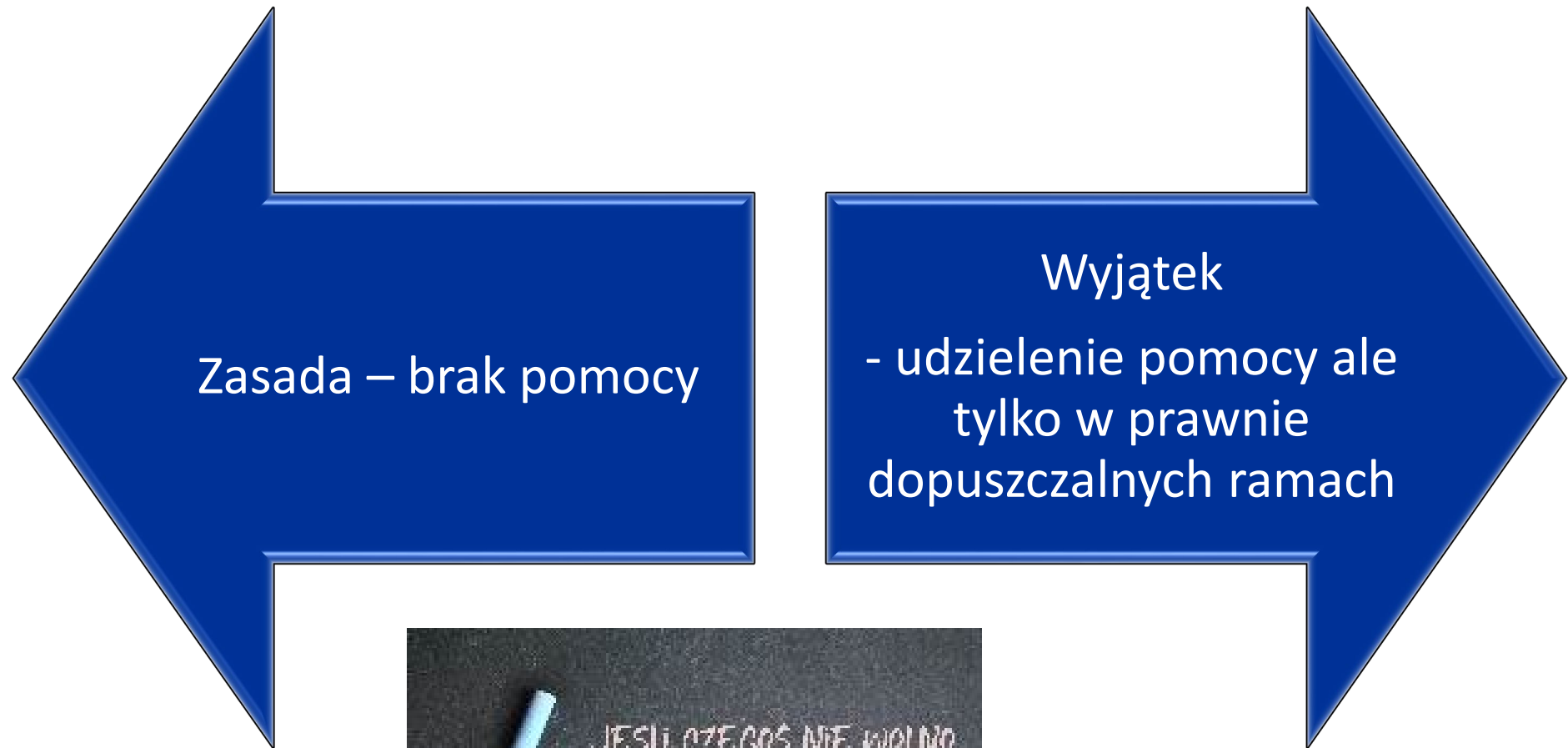




**Fundusze Europejskie**

**Kto pod kim dołki kopie – czyli udzielanie pomocy publicznej**

# Wszędzie zakazy a mimo, to...



# Art. 107 ust. 2 TFUE



pomoc o charakterze socjalnym przyznawana indywidualnym konsumentom, pod warunkiem że jest przyznawana bez dyskryminacji związanej z pochodzeniem produktów

pomoc mająca na celu naprawienie szkód spowodowanych klęskami żywiołowymi lub innymi zdarzeniami nadzwyczajnymi

pomoc przyznawana gospodarce niektórych regionów RFN dotkniętych podziałem Niemiec, w zakresie, w jakim jest niezbędna do skompensowania niekorzystnych skutków gospodarczych spowodowanych tym podziałem

# Art. 107 ust. 3 TFUE

pomoc przeznaczona na sprzyjanie rozwojowi gospodarczemu regionów, w których poziom życia jest nienormalnie niski lub regionów, w których istnieje poważny stan niedostatecznego zatrudnienia

pomoc przeznaczona na wspieranie realizacji ważnych projektów stanowiących przedmiot wspólnego europejskiego zainteresowania lub mająca na celu zaradzenie poważnym zaburzeniom w gospodarce Państwa Członkowskiego

pomoc przeznaczona na ułatwianie rozwoju niektórych działań gospodarczych lub niektórych regionów gospodarczych, o ile nie zmienia warunków wymiany handlowej w zakresie sprzecznym ze wspólnym interesem

pomoc przeznaczona na wspieranie kultury i zachowanie dziedzictwa kulturowego, o ile nie zmienia warunków wymiany handlowej i konkurencji we Wspólnocie w zakresie sprzecznym ze wspólnym interesem

inne kategorie pomocy, jakie Rada może określić decyzją, stanowiąc większości kwalifikowaną, na wniosek Komisji

# Kiedy pomoc publiczna jest dopuszczalna?

Pomoc publiczna jest dopuszczalna na podstawie:

Przepisów TFUE: Article 107.2  
(zawsze).

Decyzji Komisji Europejskiej  
zatwierdzającej pomoc w drodze  
notyfikacji  
– np. Decyzja Komisji Europejskiej  
zatwierdzająca program pomocowy

Wyroku TSUE

Rozporządzeń Komisji zgodnie z  
którymi pomoc spełniająca warunki z  
nim określone jest wyłączona z  
obowiązku notyfikacji



**ROZPORZĄDZENIE KOMISJI (UE) NR 651/2014 z dnia 17  
czerwca 2014 r. uznające niektóre rodzaje pomocy za zgodne  
z rynkiem wewnętrznym w zastosowaniu art. 107 i 108  
Traktatu**

# ŹRÓDŁA PRAWA W ZAKRESIE POMOCY PUBLICZNEJ

## – PODSTAWOWE AKTY PRAWNE

### PRAWO UE

- Traktaty
- akty prawa wtórnego:
- Rozporządzenie Komisji (UE) NR 651/2014 z dnia 17 czerwca 2014 r. uznające niektóre rodzaje pomocy za zgodne z rynkiem wewnętrznym w zastosowaniu art. 107 i 108 Traktatu (ogólne rozporządzenie w sprawie wyłączeń blokowych)
- Wytyczne, zarządzenia, komunikaty organów UE.
- ORZECZNICTWO: orzeczenia ETS, akty Komisji Europejskiej

### PRAWO KRAJOWE

- Ustawa z dnia 6 grudnia 2006 r. o zasadach prowadzenia polityki rozwoju
- proceduralne – ustawa z dnia 30 kwietnia 2004r. o postępowaniu w sprawach dotyczących pomocy publicznej
- programy pomocowe





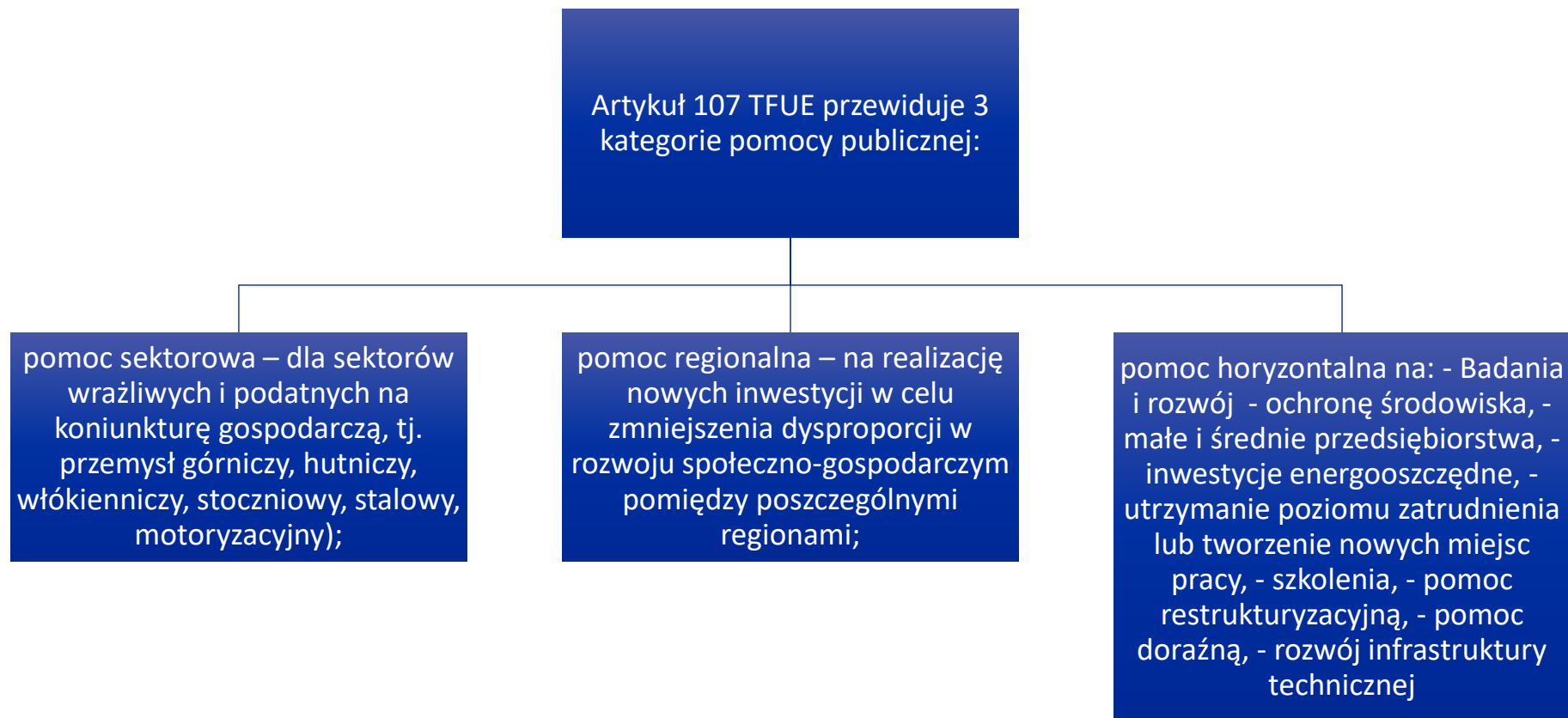
## Fundusze Europejskie

Dopuszczalność pomocy

Procedura notyfikacji



# KATEGORIE POMOCY PUBLICZNEJ



## NOTYFIKACJA



**Polega na** oficjalnym przekazaniu KE projektu 1) programu pomocowego, 2) projektu pomocy indywidualnej lub 3) pomocy indywidualnej na restrukturyzację wraz z informacjami niezbędnymi dla oceny zgodności pomocy publicznej z rynkiem wewnętrznym.

Prezes UOKiK opiniuje projekty pomocy, **notyfikuje je KE**, reprezentuje rząd polski w postępowaniu przez KE i sądami europejskimi oraz monitoruje pomoc publiczną udzielaną polskim podmiotom.

## Wyjątki od obowiązku notyfikacji:

- 1 **Pomoc objęta wyłączeniami grupowymi** - rozporządzenie Komisji (UE) nr 651/2014  
Między innymi:
  - i. **pomoc regionalna – (dotacje z funduszy unijnych);**
  - ii. pomoc dla MŚP w formie pomocy inwestycyjnej, pomocy operacyjnej i dostępu MŚP do finansowania;
  - iii. pomocy na ochronę środowiska naturalnego;
  - iv. pomoc na badania, rozwój i innowacje;
  - v. pomoc szkoleniowa;
  - vi. pomoc na rekrutację i zatrudnianie pracowników znajdujących się w szczególnie niekorzystnej sytuacji i pracowników niepełnosprawnych;
  - vii. pomoc mająca na celu naprawienie szkód spowodowanych niektórymi klęskami żywiołowymi.
- 2 Pomoc *de minimis*
- 3 Pomoc uzyskana w ramach programu pomocy zatwierdzonego przez KE

# Kiedy pomoc regionalna jest dozwolona? Jak sprawdza się programy pomocowe?

Komisja uznaje środek pomocy regionalnej za zgodny z art. 107 ust. 3 Traktatu wyłącznie wówczas, gdy pomoc ta przyczynia się do rozwoju regionalnego i spójności a ponadto dany środek musi spełniać każde z poniższych kryteriów:

- efekt zachęty: pomoc musi zmienić zachowanie przedmiotowych przedsiębiorstw w taki sposób, że angażują się one w dodatkową działalność, której nie podjęłyby bez przyznanej pomocy lub którą podjęłyby w ograniczonym lub innym zakresie lub miejscu;
- potrzeba interwencji państwa: środek pomocy państwa musi być ukierunkowany na sytuację, w której pomoc może spowodować istotną poprawę, jaka nie może nastąpić w wyniku działania rynku, np. poprzez usunięcie niedoskonałości rynku lub rozwiązanie problemu związanego ze sprawiedliwością lub spójnością;
- odpowiedniość środka pomocy: proponowany środek pomocy musi być właściwym instrumentem polityki do osiągnięcia jego celu;
- proporcjonalność pomocy (pomoc ograniczona do minimum): kwota pomocy musi być ograniczona do minimum nie zbędnego do pobudzenia dodatkowych inwestycji lub zainicjowania działalności na danym obszarze;
- uniknięcie nadmiernych negatywnych skutków dla konkurencji i wymiany handlowej pomiędzy państwami członkowskimi: nad negatywnymi skutkami pomocy dla konkurencji i wymiany handlowej muszą przeważać skutki pozytywne;
- przejrzystość pomocy: państwom członkowskim, Komisji, podmiotom gospodarczym oraz opinii publicznej należy zapewnić łatwy dostęp do wszystkich stosownych aktów i informacji na temat przyznawanej pomocy.



**Fundusze Europejskie**

## **Pomoc publiczna w różnych wersjach i przykłady pomocy w poszczególnych programach**

## Pomoc regionalna



# Mapa pomocy regionalnej

50% - na obszarach należących do województw: lubelskiego, podkarpackiego, podlaskiego, świętokrzyskiego, warmińsko-mazurskiego oraz do podregionu siedleckiego

30% - na obszarach należących do województw: pomorskiego i śląskiego

40% - na obszarach należących do województw: kujawsko-pomorskiego, lubuskiego, łódzkiego, małopolskiego, opolskiego, zachodniopomorskiego oraz do regionu mazowieckiego regionalnego, z wyjątkiem podregionu siedleckiego

25% - na obszarach należących do województw: dolnośląskiego i wielkopolskiego, z tym, że na obszarach należących do miast Poznania i Wrocławia oraz do podregionu poznańskiego:

- 20% - w okresie od dnia 1 stycznia 2022 r. do dnia 31 grudnia 2024 r.,
- 15% - w okresie od dnia 1 stycznia 2025 r. do dnia 31 grudnia 2027 r.

W woj. Śląskim + 10% jeśli obszary są objęte wsparciem FST

§ 5 Rozporządzenia w sprawie mapy pomocy regionalnej

# Warunki niezbędne do podpisania umowy

Podmiot udzielający pomocy przeprowadza ocenę wniosku, uwzględniając:

- cel pomocy
- koszty kwalifikowalne
- wartość dopuszczalnej pomocy.

Pomoc może być udzielona przedsiębiorcy na podstawie umowy.

Przedsiębiorca, przed podpisaniem umowy, przedstawia podmiotowi udzielającemu pomocy:

- kopie zaświadczeń o pomocy *de minimis* + przed złożeniem wniosku
- informacje o wielkości i przeznaczeniu pomocy publicznej otrzymanej w odniesieniu do tych samych kosztów kwalifikowalnych, na pokrycie których ma być przeznaczona pomoc - dotyczące okresu od dnia złożenia wniosku.





# Pomoc regionalna na podstawie Wytycznych w sprawie pomocy państwa na pomoc regionalną

- wytyczne nie obejmują pomocy państwa przyznawanej sektorowi żelaza i stali, sektorowi węgla brunatnego i sektorowi węglowemu.
- Komisja stosuje zasady określone w wytycznych do pomocy regionalnej we wszystkich pozostałych sektorach działalności gospodarczej z wyjątkiem sektorów podlegających szczególnym zasadom pomocy państwa, w szczególności sektora rybołówstwa i akwakultury, sektora rolnictwa, sektora transportu, sektora sieci szerokopasmowych i sektora energetycznego, z wyłączeniem przypadków, gdy pomoc państwa przyznaje się w tych sektorach w ramach programu horyzontalnej regionalnej pomocy operacyjnej.
- Komisja będzie stosować zasady określone w wytycznych w odniesieniu do przetwarzania produktów rolnych na produkty nierolne i do wprowadzenia ich do obrotu oraz do środków pomocy wspierających działania, których nie obejmuje zakres art. 42 Traktatu, ale które są albo współfinansowane z Europejskiego Funduszu Rolnego na rzecz Rozwoju Obszarów Wiejskich (EFRROW), albo przyznawane jako dodatkowe finansowanie krajowe takich współfinansowanych środków, o ile przepisy sektorowe nie stanowią inaczej.

# Definicja inwestycji początkowej

inwestycja w rzeczowe aktywa trwałe i wartości niematerialne i prawne związane z :

- utworzeniem nowego zakładu,
- zwiększeniem zdolności produkcyjnej istniejącego zakładu,
- dywersyfikacją produkcji zakładu na produkty dotąd niewytwarzane przez ten zakład, lub
- zasadniczą zmianą całościowego procesu produkcji produktu lub produktów, których dotyczy inwestycja w ten zakład; lub

nabycie aktywów należących do zakładu, który został zamknięty lub zostałyby zamknięty, gdyby zakup nie nastąpił. Samo nabycie akcji lub udziałów przedsiębiorstwa nie stanowi inwestycji początkowej.

# Pomoc regionalna na rzecz rozwoju obszarów miejskich

są wdrażane poprzez fundusze na rzecz rozwoju obszarów miejskich na obszarach objętych pomocą

są współfinansowane przez europejskie fundusze strukturalne i inwestycyjne

wspierają realizację „zintegrowanej strategii zrównoważonego rozwoju obszarów miejskich”

Inwestorzy publiczni i prywatni mogą wnieść wkład pieniężny lub niepieniężny lub ich połączenie na wdrożenie projektu na rzecz rozwoju obszarów miejskich. Wkład niepieniężny uwzględnia się według jego wartości rynkowej potwierdzonej przez niezależnego wykwalifikowanego eksperta lub uprawniony organ urzędowy

# Pomoc inwestycyjna dla MŚP

Koszty kwalifikowalne oznaczają jedno albo kilka z poniższych:

- koszty inwestycji w rzeczowe aktywa trwałe oraz wartości niematerialne i prawne, w tym jednorazowe koszty niepodlegające amortyzacji, związane bezpośrednio z inwestycją i jej początkową instalacją;
- szacunkowe koszty płacy za okres 2 lat w odniesieniu do miejsc pracy powstałych bezpośrednio w wyniku realizacji projektu inwestycyjnego;
- połączenie części kosztów, do wysokości kwoty wyższej

# Koszty kwalifikowalne obliczane na podstawie kosztów inwestycji

Nabywane aktywa muszą być nowe, z wyjątkiem aktywów nabywanych przez MŚP lub w przypadku nabycia zakładu

W przypadku MŚP związane z inwestycją koszty przeprowadzenia badań przygotowawczych czy usług konsultingowych również mogą zostać uznane za kwalifikowalne do wysokości 50 %.

W przypadku pomocy przyznanej dużym przedsiębiorstwom na zasadniczą zmianę procesu produkcji koszty kwalifikowalne muszą przekraczać koszty amortyzacji aktywów związanych z działalnością podlegającą modernizacji w ciągu trzech poprzednich lat obrotowych.

W przypadku pomocy przyznanej na dywersyfikację istniejącego zakładu koszty kwalifikowalne muszą przekraczać o co najmniej 200 % wartość księgową ponownie wykorzystywanych aktywów, odnotowaną w roku obrotowym poprzedzającym rozpoczęcie prac.

## Koszty kwalifikowalne obliczane na podstawie kosztów inwestycji

Koszty związane z dzierżawą rzeczowych aktywów trwałych można uwzględnić na następujących warunkach:

- dzierżawa/najem gruntów i budynków musi trwać przez okres co najmniej pięciu lat od przewidywanego terminu zakończenia inwestycji w przypadku dużych przedsiębiorstw lub trzech lat w przypadku MŚP;
- dzierżawa/najem instalacji lub maszyn musi mieć formę leasingu finansowego i obejmować obowiązek zakupu aktywów przez beneficjenta pomocy po wygaśnięciu umowy.

# Koszty kwalifikowalne obliczane na podstawie kosztów wynagrodzenia

- Pomoc regionalna może być obliczana także w odniesieniu do szacunkowych kosztów wynagrodzenia wynikających z tworzenia nowych miejsc pracy dzięki inwestycji początkowej. Pomoc może rekompensować tylko koszty wynagrodzenia związane z tworzeniem miejsc pracy, obliczane za dwa lata, a wynikająca z tego intensywność pomocy nie może przekraczać maksymalnej obowiązującej intensywności pomocy na danym obszarze.
- Jeżeli koszty kwalifikowalne oblicza się w odniesieniu do szacunkowych kosztów wynagrodzenia, muszą być spełnione następujące warunki:
  - projekt inwestycyjny musi prowadzić do tworzenia miejsc pracy;
  - każde stanowisko musi zostać obsadzone w ciągu trzech lat od zakończenia inwestycji;
  - każde miejsce pracy utworzone dzięki inwestycji musi być utrzymane na danym obszarze przez okres co najmniej pięciu lat od dnia pierwszego obsadzenia stanowiska lub trzech lat w przypadku MŚP.

# Pomoc podlegająca zgłoszeniu rozporządzenie nie ma zastosowania do pomocy przekraczającej następujące progi:

■ „a) pomoc na inwestycje regionalne: dla inwestycji, której koszty kwalifikowalne wynoszą 100 mln EUR lub więcej, kwota pomocy dla jednego przedsiębiorstwa na jeden projekt inwestycyjny, jak określono poniżej:

- w przypadku maksymalnej intensywności pomocy regionalnej na poziomie 10 %: 7,5 mln EUR;
- w przypadku maksymalnej intensywności pomocy regionalnej na poziomie 15 %: 11,25 mln EUR;
- w przypadku maksymalnej intensywności pomocy regionalnej na poziomie 20 %: 15 mln EUR;
- w przypadku maksymalnej intensywności pomocy regionalnej na poziomie 25 %: 18,75 mln EUR;
- w przypadku maksymalnej intensywności pomocy regionalnej na poziomie 30 %: 22,5 mln EUR;
- w przypadku maksymalnej intensywności pomocy regionalnej na poziomie 35 %: 26,25 mln EUR;
- w przypadku maksymalnej intensywności pomocy regionalnej na poziomie 40 %: 30 mln EUR;
- w przypadku maksymalnej intensywności pomocy regionalnej na poziomie 50 %: 37,5 mln EUR;
- w przypadku maksymalnej intensywności pomocy regionalnej na poziomie 60 %: 45 mln EUR;
- w przypadku maksymalnej intensywności pomocy regionalnej na poziomie 70 %: 52,5 mln EUR;”;



# Dodatkowe progi

Było:

pomoc inwestycyjna na ochronę środowiska, wyłączając pomoc inwestycyjną na rekultywację zanieczyszczonych terenów oraz pomoc na sieć dystrybucji będącą częścią efektywnego energetycznie systemu ciepłowniczego i chłodniczego: 15 mln EUR na przedsiębiorstwo i na jeden projekt inwestycyjny;

Dodaje się:

- „s) pomoc inwestycyjna na ochronę środowiska, o ile nie określono inaczej: 20 mln EUR dla jednego przedsiębiorstwa na jeden projekt inwestycyjny;
- sa) pomoc na infrastrukturę dedykowaną i magazynowanie, o których mowa w art. 36 ust. 5: 20 mln EUR na projekt;”;

:

# Dodatkowe progi

- f) dodaje się lit. va) w brzmieniu:
- „va) pomoc operacyjna na promowanie energii ze źródeł odnawialnych i wodoru odnawialnego w instalacjach działających na małą skalę oraz na promowanie społeczności energetycznych działających w zakresie energii odnawialnej, o których mowa w art. 43, oraz pomoc operacyjna na promowanie energii elektrycznej ze źródeł odnawialnych, o której mowa w art. 42: 250 mln EUR rocznie z uwzględnieniem połączonego budżetu wszystkich programów objętych odnośnym artykułem;”;

# Nowe regulacje w zakresie dotacji UE

■ PERSPEKTYWA 2021 - 2027



# Pakiet legislacyjny dla polityki spójności na lata 2021-2027

- Rozporządzenie Parlamentu Europejskiego i Rady (UE) nr 2021/1060 z dnia 24 czerwca 2021 r. ustanawiające wspólne przepisy dotyczące Europejskiego Funduszu Rozwoju Regionalnego, Europejskiego Funduszu Społecznego Plus, Funduszu Spójności, Funduszu na rzecz Sprawiedliwej Transformacji i Europejskiego Funduszu Morskiego, Rybackiego i Akwakultury, a także przepisy finansowe na potrzeby tych funduszy oraz na potrzeby Funduszu Azylu, Migracji i Integracji, Funduszu Bezpieczeństwa Wewnętrznego i Instrumentu Wsparcia Finansowego na rzecz Zarządzania Granicami i Polityki Wizowej („Rozporządzenie ogólne”),
- Rozporządzenie Parlamentu Europejskiego i Rady (UE) nr 2021/1059 z dnia 24 czerwca 2021 r. w sprawie przepisów szczegółowych dotyczących celu „Europejska współpraca terytorialna” (Interreg) wspieranego w ramach Europejskiego Funduszu Rozwoju Regionalnego oraz instrumentów finansowania zewnętrznego („Rozporządzenie ws. EWT (Interreg)”),
- Rozporządzenie Parlamentu Europejskiego i Rady (UE) nr 2021/1058 z dnia 24 czerwca 2021 r. w sprawie Europejskiego Funduszu Rozwoju Regionalnego i Funduszu Spójności („Rozporządzenie ws. EFRR i Funduszu Spójności”),
- Rozporządzenie Parlamentu Europejskiego i Rady (UE) nr 2021/1057 z dnia 24 czerwca 2021 r. ustanawiające Europejski Fundusz Społeczny Plus (EFS+) oraz uchylające rozporządzenie (UE) nr 1296/2013 („Rozporządzenie ws. EFS+”),
- Rozporządzenie Parlamentu Europejskiego i Rady (UE) nr 2021/1056 z dnia 24 czerwca 2021 r. ustanawiające Fundusz na rzecz Sprawiedliwej Transformacji („Rozporządzenie ws. FST”).

# Beneficjent art. 2 pkt 9) rozporządzenia ogólnego

- podmiot publiczny lub prywatny, podmiot mający osobowość prawną lub niemający osobowości prawnej lub osobę fizyczną, odpowiedzialne za inicjowanie operacji lub inicjowanie i wdrażanie operacji;
- w kontekście partnerstw publiczno-prywatnych („PPP”) – podmiot publiczny inicjujący operację PPP lub partnera prywatnego wybranego do jej wdrażania;
- w kontekście programów pomocy państwa – przedsiębiorstwo, które otrzymuje pomoc,
- w kontekście pomocy *de minimis* udzielanej zgodnie z rozporządzeniami Komisji (UE) nr 1407/20131 lub (UE) nr 717/20142 państwo członkowskie może zdecydować, że beneficjentem do celów niniejszego rozporządzenia jest podmiot udzielający pomocy, w przypadku gdy jest on odpowiedzialny za inicjowanie operacji lub za inicjowanie i wdrażanie operacji,
- w kontekście instrumentów finansowych – podmiot, który wdraża fundusz powierniczy, lub, jeżeli nie istnieje struktura z funduszem powierniczym, podmiot wdrażający fundusz szczegółowy, lub, jeżeli instytucja zarządzająca zarządza instrumentem finansowym – instytucja zarządzająca,



## partnerzy

- zgodnie z rozporządzeniem delegowanym Komisji nr 240/2014 z dnia 7 stycznia 2014 r. w sprawie europejskiego kodeksu postępowania w zakresie partnerstwa w ramach EFSI są to: instytucje publiczne, partnerzy gospodarczy i społeczni oraz podmioty reprezentujące społeczeństwo obywatelskie (w tym partnerów działających na rzecz ochrony środowiska, organizacje pozarządowe), które mogą mieć znaczny wpływ na wdrażanie umów partnerstwa i programów lub które mogą odczuwać znaczne skutki wdrożenia takich umów i programów,



## projekt

- przedsięwzięcie zmierzające do osiągnięcia założonego celu określonego wskaźnikami, z wyznaczonym początkiem i końcem realizacji, zgłoszone do objęcia albo objęte finansowaniem UE jednego z Funduszy w ramach programu (definicja dotyczy też projektów w ramach programów Interreg),



## pieczęć doskonałości

- - znak jakości przyznawany przez Komisję Europejską w odniesieniu do wniosku wskazujący, że wniosek o przyznanie wsparcia, który został oceniony w zaproszeniu do składania wniosków w ramach instrumentu unijnego uznaje się za spełniający minimalne wymogi jakościowe tego instrumentu unijnego, lecz nie mógł on otrzymać finansowania z uwagi na brak dostępnego budżetu w tym naborze wniosków, natomiast może otrzymać wsparcie z innych unijnych lub krajowych źródeł finansowania – art. 2 pkt 45) rozporządzenia ogólnego,



# Wskaźniki

- „wskaźnik produktu” - wskaźnik służący do pomiaru konkretnych zakładanych wyników danej interwencji – art. 2 pkt 13) rozporządzenia ogólnego,



- „wskaźnik rezultatu” - wskaźnik służący do pomiaru efektów wspieranych interwencji, szczególnie w odniesieniu do bezpośrednich adresatów, populacji docelowej lub użytkowników infrastruktury – art. 2 pkt 14) rozporządzenia ogólnego,



## umowa o dofinansowanie projektu

- umowa zawarta między właściwą instytucją a wnioskodawcą, którego projekt został wybrany do dofinansowania, zawierająca co najmniej elementy, o których mowa w art. 206 ust. 2 ustawy z dnia 27 sierpnia 2009 r. o finansach publicznych, w tym umowę o finansowaniu, o której mowa w art. 53 ust. 3 rozporządzenia ogólnego,
- porozumienie, o którym mowa w art. 206 ust. 5 ustawy z dnia 27 sierpnia 2009 r. o finansach publicznych, zawarte między właściwą instytucją a wnioskodawcą, którego projekt został wybrany do dofinansowania,
- umowa lub porozumienie zawarte między właściwą instytucją a wnioskodawcą, którego projekt został wybrany do dofinansowania - w ramach programu Interreg,

# Elementy energetyczne i środowiskowe we wnioskach o dofinansowanie

## efektywność energetyczna przede wszystkim

- – termin oznaczający, że w decyzjach dotyczących planowania, polityki i inwestycji w dziedzinie energii w najwyższym stopniu uwzględnia się racjonalne pod względem kosztów alternatywne środki służące efektywności energetycznej, by zwiększać efektywność zapotrzebowania na energię i dostaw energii, zwłaszcza dzięki racjonalnym pod względem kosztów oszczędnościom końcowego zużycia energii, inicjatywom dotyczącym odpowiedzi odbioru, efektywniejszej konwersji i dystrybucji oraz efektywniejszemu przesyłowi energii, a przy tym nadal osiągać cele tych decyzji – art. 2 pkt 41) rozporządzenia ogólnego,

## uodparnianie na zmiany klimatu

- - proces mający na celu zapobieganie podatności infrastruktury na potencjalne długoterminowe skutki zmian klimatu, przy jednoczesnym zapewnieniu przestrzegania zasady „efektywności energetycznej przede wszystkim” oraz zgodności poziomu emisji gazów cieplarnianych wynikających z projektu z celem osiągnięcia neutralności klimatycznej w 2050 r. – art. 2 pkt 42) rozporządzenia ogólnego,

# Zasady horyzontalne funduszy

## - Rozporządzenie ogólne - art. 9

---

poszanowania praw podstawowych oraz przestrzegania Karty praw podstawowych Unii Europejskiej w procesie wdrażania funduszy (ust. 1)

---

zapewnienia równości mężczyzn i kobiet oraz uwzględnienia aspektu i perspektywy płci w całym procesie przygotowywania, wdrażania, monitorowania, sprawozdawczości i ewaluacji programów (ust. 2),

---

zapobiegania wszelkiej dyskryminacji ze względu na płeć, rasę lub pochodzenie etniczne, religię lub światopogląd, niepełnosprawność (zapewnienie dostępności dla osób z niepełnosprawnościami), wiek lub orientację seksualną podczas przygotowywania, wdrażania, monitorowania, sprawozdawczości i ewaluacji programów,

---

wdrażać fundusze zgodnie z celem wspierania zrównoważonego rozwoju, określonym w art. 11 TFUE, oraz z uwzględnieniem celów ONZ dotyczących zrównoważonego rozwoju, a także porozumienia paryskiego i zasady „nie czyn poważnych szkód”



## finansowanie krzyżowe

- (ang. *cross-financing*) – elastyczny sposób finansowania projektów, polegający, np. na dofinansowaniu w ramach projektu ze środków EFRR komplementarnych działań wchodzących w zakres EFS+ albo dofinansowaniu w ramach projektu ze środków EFS+ komplementarnych działań wchodzących w zakres EFRR – art. 25 ust.2 rozporządzenia ogólnego,

## Podstawowy termin kwalifikowalności wydatków

Do współfinansowania kwalifikują się wydatki poniesione przez beneficjenta (lub partnera w projekcie PPP) w trakcie realizacji projektu, w okresie pomiędzy datą przekazania programu do Komisji **lub dniem 1 stycznia 2021 r.** - w zależności od tego, która z tych dat jest wcześniejsza – a dniem **31 grudnia 2029 r.**

## Wydatki niekwalifikowalne

W rozporządzeniu ogólnym na lata 2021-2027 przewidziano listę wydatków uznanych za bezwzględnie niekwalifikowalne. Należą do nich:

- odsetki od zadłużenia, z wyjątkiem przypadków związanych z dotacjami udzielonymi w formie dotacji na spłatę odsetek lub dotacji na opłaty gwarancyjne;
- zakup gruntów za kwotę przekraczającą 10 % łącznych wydatków kwalifikowalnych na daną operację; w przypadku terenów opuszczonych oraz przemysłowych, na których znajdują się budynki, limit ten zostaje podniesiony do 15 %; w przypadku instrumentów finansowych te wartości procentowe mają zastosowanie do wkładu z programu wypłaconego na rzecz ostatecznego odbiorcy lub, w przypadku gwarancji, do kwoty pożyczki potwierdzonej gwarancją;
- Podatek VAT w projekcie, którego łączny koszt wynosi co najmniej 5 mln EUR (włączając VAT) z zastrzeżeniami m.in. w projektach pomocy publicznej

# Kiedy VAT może być kwalifikowalny?



Podatek VAT jest jednak wydatkiem kwalifikowalnym w ramach instrumentów finansowych w odniesieniu do inwestycji dokonanych przez ostatecznych odbiorców. VAT jest również kwalifikowalny w przypadku, gdy instrumenty finansowe są łączone z dotacjami w ramach jednego projektu, pod warunkiem, że spełnione są łącznie następujące warunki:

- wsparcie programu w formie dotacji nie przekracza wartości kwot wsparcia w formie zwrotnej na poziomie danego instrumentu,
- VAT nie podlega zwrotowi na mocy krajowych przepisów dotyczących VAT lub gdy część kosztów inwestycji odpowiadająca wsparciu z programu w formie dotacji wynosi mniej niż 5 mln EUR (z VAT).

W przypadku braku spełnienia powyższych warunków, VAT nie stanowi wydatku kwalifikowalnego.



# Zasięg terytorialny kwalifikowalności

- Zrezygnowano z fundamentalnej zasady, w myśl której operacje otrzymujące wsparcie z Funduszy powinny być zlokalizowane na obszarze objętym programem. W efekcie wprowadzonych zmian, **przepisy dotyczące umiejscowienia projektów uległy znaczącemu uproszczeniu**. W bieżącym okresie programowania zastosowanie znajduje zasada, zgodnie z którą całość lub część operacji może być realizowana poza państwem członkowskim, w tym poza Unią Europejską, pod warunkiem, że operacja przyczynia się do osiągnięcia celów programu. Należy przy tym pamiętać, że pomimo wprowadzenia nowej, liberalizującej zasady, **obowiązuje zakaz przenoszenia działalności podjętej w ramach operacji poza region NUTS 2**, tj. poza obszar na poziomie województwa





## przeniesienie produkcji

- przeniesienie tej samej lub podobnej działalności lub jej części w rozumieniu art. 2 pkt 61a) rozporządzenia (UE) nr 651/2014 – art. 2 pkt 27) rozporządzenia ogólnego,



**Jak się nie zniechęcić do efektu zachęty?**



## Zakaz finansowania projektów zakończonych

- Podobnie jak w perspektywie 2014-2020, obecnie obowiązujące przepisy także **umożliwiają przyjmowanie do finansowania projektów rozpoczętych przed datą początkową kwalifikowalności wydatków**. Projekty te nie mogą być fizycznie ukończone lub w pełni zrealizowane przed złożeniem wniosku o dofinansowanie w ramach programu, niezależnie od tego, czy wszystkie płatności zostały dokonane.

# Rozpoczęcie prac

- Pojęcie „rozpoczęcia prac” zostało zdefiniowane w art. 2 pkt 23 rozporządzenia GBER, należy je rozumieć jako rozpoczęcie robót budowlanych związanych z inwestycją lub pierwsze prawnie wiążące zobowiązanie do zamówienia urządzeń lub inne zobowiązanie, które sprawia, że inwestycja staje się nieodwracalna, zależnie od tego, co nastąpi najpierw. Zakupu gruntów ani prac przygotowawczych, takich jak uzyskanie zezwoleń i przeprowadzenie studiów wykonalności, nie uznaje się za rozpoczęcie prac. W odniesieniu do przejęć „rozpoczęcie prac” oznacza moment nabycia aktywów bezpośrednio związanych z nabytym zakładem.



# Trwałość projektu



**Trwałość projektu oznacza utrzymanie inwestycji przez okres pięciu (trzech) lat od daty jego rozliczenia.** W tym czasie beneficjent nie może dokonać istotnych zmian w projekcie, ani zaprzestać uruchomionej w ramach projektu działalności. Zasada ta dotyczy projektów obejmujących inwestycje infrastrukturalne oraz inwestycje produkcyjne.



Podobnie jak w poprzednim okresie programowania, również w perspektywie 2021-2027 otrzymane wsparcie podlega zwrotowi, jeżeli w ciągu pięciu lat od płatności końcowej na rzecz beneficjenta albo w okresie ustalonym zgodnie z zasadami pomocy państwa, nastąpi którakolwiek z poniższych okoliczności:

beneficjent zaprzestanie lub przeniesie działalność produkcyjną poza region na poziomie NUTS 2, w którym zostało udzielone wsparcie, nastąpi zmiana własności elementu infrastruktury, która daje przedsiębiorstwu lub podmiotowi publicznemu nienależne korzyści, zachodzi zmiana, która istotnie wpływa na charakter operacji, jej cele lub warunki wdrażania, mogąca doprowadzić do naruszenia jej pierwotnych celów.



## Skutki naruszenia trwałości

- W sytuacji naruszenia trwałości, uzyskane wsparcie podlega zwrotowi, proporcjonalnie do okresu niezachowania trwałości projektu.

## Zakaz zasadniczej modyfikacji projektu

**W okresie implementacji i okresie trwałości nie można poddawać operacji zasadniczej modyfikacji wynikającej:**

- 1** { (a) ze zmiany charakteru własności elementu infrastruktury,  
**albo** (ang. „or”)  
**i** (ang. „and”)  
(b) z zaprzestania działalności produkcyjnej
- 2** { **lub** (ang. „or”)  
(c) mającej wpływ na charakter lub warunki realizacji operacji  
  
(d) Powodującej uzyskanie nieuzasadnionej korzyści przez przedsiębiorstwo lub podmiot publiczny



## Zmiana charakteru własności

- Każda podmiotowa zmiana własności wytworzonego majątku.
- Przekształcenia polegające na zmianach w strukturze własnościowej określonego podmiotu, w tym na zmianach struktury udziałów w spółce z o.o. i zmianie struktury akcjonariatu w spółce akcyjnej.

## Zaprzestanie działalności przez beneficjenta

Wyjątek w tym zakresie: naruszenie zasady trwałości nie następuje w przypadku „operacji poddanej zasadniczej modyfikacji w wyniku **zaprzestania działalności produkcyjnej spowodowanego upadłością niewynikającą z oszukańczego bankructwa**”.

## Wpływ na warunki oraz charakter realizacji

Charakter przedsięwzięcia powinien pozostać niezmienny; konieczne jest również, aby **utrzymane zostały założone wskaźniki projektów**.

**Warunki realizacji** projektu – jakimi umiejętnościami dysponuje podmiot prowadzący projekt.

## Nienależne korzyści

**Korzyść** - podmiot **zaangażował w transakcję fundusze o wartości niższej niż rynkowa albo uzyskał pozycję ekonomicznie lepszą niż możliwa do uzyskania przez inne podmioty w tych samych warunkach**.

**Nienależna** - należy skonfrontować uzyskanie korzyści z celami pomocy :

- czy podmiot inny niż beneficjent spełnia podmiotowe kryteria udzielenia pomocy z funduszy (np. czy również jest SME);
- czy „zaprzestanie działalności produkcyjnej” lub „zmiana charakteru własności elementu infrastruktury” doprowadziło do skutków sprzecznych z celami pomocy.



## **WYSTĘPOWANIE POMOCY PUBLICZNEJ W PROGRAMACH OPERACYJNYCH**

# Pomoc publiczna w projektach z zakresu rewitalizacji, infrastruktury sportowej, kulturalnej i turystycznej



Prawo konkurencji i przepisy dotyczące rynku wewnętrznego mają zastosowanie do sportu, o ile jest on rodzajem działalności gospodarczej



Finansowanie ze środków publicznych może dotyczyć:

- 1) działalności klubów sportowych
- 2) infrastruktury sportowej

# Pomoc publiczna a sport

- dotacje bezpośrednie,
- wsparcie ze środków częściowo lub całkowicie przynależnych państwowym zakładom sportowym (gambling operators) lub ze środków pochodzących ze sprzedaży licencji na usługi hazardowe,
- specjalne zasady opodatkowania,
- pożyczki preferencyjnie oprocentowane,
- gwarancje państwowe,
- publiczne finansowanie infrastruktury sportowej,
- nabycie miejskich obiektów przez prywatne kluby lub instytucje po niższej cenie,
- wynajem obiektów sportowych od podmiotów publicznych po obniżonej cenie,
- finansowanie budowy lub renowacji urządzeń sportowych przez władze lokalne,
- wykupienie miejsc reklamowych na obiektach sportowych,
- sprzedaż gruntu, wymiana bądź nieodpłatne przekazanie pod obiekty sportowe.

# Pomoc publiczna a sport

Finansowanie ze środków publicznych działalności klubów sportowych podlega regułom pomocy publicznej w przypadku, gdy są to kluby profesjonalne – prowadzące działalność gospodarczą (działalność klubów amatorskich, lokalnych nie jest działalnością gospodarczą).

**Finansowanie infrastruktury sportowej nie stanowi pomocy publicznej, w przypadku gdy spełnione są następujące warunki (Biała księga na temat sportu – przypis 73):**

1) charakter infrastruktury wskazuje, iż jest mało prawdopodobne, aby jej budowa była opłacalna z ekonomicznego punktu widzenia dla inwestorów prywatnych (dotyczy to dużych i ryzykownych inwestycji, które w warunkach rynkowych nie są realizowane ze środków własnych inwestorów),

2) infrastruktura nie będzie zapewniała korzyści konkretnym przedsiębiorcom – rodzaj infrastruktury daje możliwość wykorzystania jej do różnych celów i udostępniania różnym podmiotom za odpowiednią rynkową opłatą,

# Infrastruktura sportowa

➤ Zadanie własne gminy

■ Rodzaje projektów realizowanych przez gminy (jst) w zakresie infrastruktury sportowej:

- a) projekty nie związane z działalnością gospodarczą – dotyczą infrastruktury otwartej – ogólnodostępnej
- b) projekty dotyczące infrastruktury wykorzystywanej do działalności gospodarczej – np. pływalnie, korty tenisowe.



# Infrastruktura sportowa

**Dofinansowanie środkami regionalnych programów operacyjnych projektów z zakresu infrastruktury sportowej służącej do działalności gospodarczej:**

**1) jest pomoc publiczną** – jeśli beneficjent prowadzi działalność gospodarczą i nie można wykazać, że ma ona charakter wyłącznie lokalny

np. hala sportowa, przystosowana do organizacji rozgrywek / meczy międzynarodowych,

- duże stadiony piłkarskie,

- obiekty sportowe (boiska, korty tenisowe, siłownie, baseny) w miejscowościach turystycznych

**2) nie stanowi pomocy publicznej** – jeśli:

- beneficjentem dofinansowania jest gmina (podmiot nie prowadzący działalności gospodarczej), która przekaze infrastrukturę w zarząd lub odda w dzierżawę podmiotowi wybranemu w drodze otwartej, niedyskryminującej procedury przetargowej.



## Decyzja KE z dnia 12.01.2001 w sprawie N 258/00- Niemcy – Park Wodny

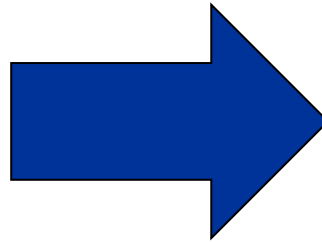
### Dorsten

#### - Założenia projektu:

- Dorsten – 80 tys. mieszkańców,
- 2 miejskie baseny kryte i 1 otwarty – w b. złym stanie technicznym (działalność deficytowa dla miasta). W 1999 r. Miasto ogłosiło przetarg na wybudowanie i prowadzenie nowego parku wodnego wraz z zespołem saunowym i zapleczem gastronomicznym. Ze spółką, która została wybrana w przetargu, miasto podpisało kilka umów dotyczących świadczeń wzajemnych – m.in.:
- spółka wydzierżawiła grunt na 35 lat płacąc miastu czynsz w stawek rynkowych, w tym okresie miała też prowadzić park wodny
- spółka miał wybudować basen otwarty, który miał pozostać własnością miasta i przebudować basen kryty,
- spółka była zobowiązana udostępniać wszystkie baseny nieodpłatnie na potrzeby zajęć szkolnych oraz związku pływackiego, a w pozostałych przypadkach - stosować „społecznie akceptowalne ceny” biletów,
- Spółka miała przejąć dotychczasowych pracowników, zatrudnionych przez miasto.

## Argumenty beneficjenta

- wzajemne świadczenia stron się równoważą
- przedstawiono ekspertyzę, z której wynikało, iż zakres oddziaływania basenu obejmuje Dorsten i okolice - ok. 50 km.
- Liczba odwiedzających basen wyniesie rocznie ok. 250 000, przy czym 90% odwiedzających to mieszkańcy miasta



## Stanowisko KE

pomoc udzielana w celu wspierania obiektów, które mają zdobyć międzynarodową klientelę, prawdopodobnie wpłynie na wymianę handlową między państwami członkowskimi. Natomiast obiekty, które mają służyć mieszkańcom miasta i okolic (nie są wyjątkowe w skali danego regionu, a tym bardziej kraju) nie będą oddziaływać na wymianę handlową między państwami

# Pomoc na projekty z zakresu kultury

Oceniając dofinansowanie udzielane przez państwo związane ze wspieraniem kultury KE bierze pod uwagę w szczególności:

rangę i skalę obiektów kulturalnych,

zakres oferowanych usług,

„zdolność do przyciągania” turystów z zagranicy.

# Pomoc na projekty z zakresu kultury

➤ KE uznała, że pomoc publiczna nie występuje przykładowo:

## 1) w decyzji w sprawie Programu pomocowego N 630/03 – Lokalne muzea na Sardynii

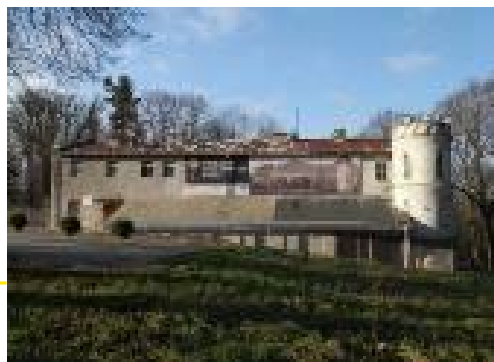
Wsparcie dla lokalnych muzeów było przeznaczone na sfinansowanie renowacji i adaptacji lokali przeznaczonych na muzea, wyposażenie ekspozycji, wykonanie dokumentacji, działalność promocyjną, zakup nieruchomości oraz pokrycie kosztów administracji.

KE uznała, że „Działalność muzealnicza w skali prowadzonej przez beneficjentów proponowanego programu pomocowego nie powinna być traktowana jako działalność gospodarcza, tj. działalność komercyjna w sektorze, w którym występuje konkurencja”

# brak komercji/**komercja** lokalny charakter infrastruktury



Rewitalizacja drogi  
fortecznej,  
przebudowa  
ogrodzenia  
cmentarza  
wojennego  
żołnierzy austro-  
węg.



Ścieżka historyczno  
– przyrodniczo –  
dydaktyczna  
Stubno – Starzawa -  
Kalników



Zagospodarowanie  
terenu pałacu  
Humnickich w Birczy



Rewitalizacja zespołu  
dworsko – parkowego w  
Babcjach

SA.34891 (2012/N) – Polska – Wsparcie państwa na rzecz Związku Gmin Fortecznych Twierdzy Przemyśl (Dz.U. C 293 z 9.10.2013, s. 1).

Zdjęcia: [www.fortytwierdzyprzemysl.pl](http://www.fortytwierdzyprzemysl.pl)

# Pomoc na projekty z zakresu kultury



***Pomoc N 503/99 – Hiszpania – Dotacja na renowację Klasztoru Santa Maria de Retuerta***



Dotacja (120.202 €) udzielona przez władze regionalne na renowację i umocnienie kościoła, klasztoru oraz refektarza Klasztoru Santa Maria de Retuerta.



Klasztor z 1145 r. będący własnością spółki należącej do Opactwa Santa Maria de Retuerta (beneficjent pomocy).



W decyzji KE stwierdziła -„Pomimo, że beneficjent pomocy prowadzi działalność w zakresie rolnictwa i produkcji wina, należy zaznaczyć, że klasztor nie jest wykorzystywany przez spółkę do zasadniczej działalności gospodarczej”.

# Pomoc na projekty z zakresu kultury

- W przypadku **decyzji N 106/2005** – Hala Ludowa we Wrocławiu celem projektu była renowacja obiektu zabytkowego, w którym prowadzi działalność Wrocławskie Przedsiębiorstwo Hala Ludowa Sp. z o.o. Obiekt jest wykorzystywany do organizowania imprez sportowych, targów, kongresów, konferencji, sympozjów naukowych, koncertów, spektakli itp.
- Prace restauratorskie nie mogły być sfinansowane w całości przez Spółkę ze względu na ograniczoną liczbę imprez, które mogłyby wygenerować wystarczające dochody – Spółka miał pokryć ok. 13 % kosztów inwestycji.
- KE uznała, że ze względu na gospodarcze wykorzystanie obiektu nie można wykluczyć występowania pomocy publicznej (pomoc może zakłócać konkurencję, ponieważ w obiekcie odbywają się imprezy o charakterze międzynarodowym).
- KE zatwierdziła pomoc na podstawie art.87 ust. 3 lit. d) TWE (dofinansowanie dotyczyło wyłącznie kosztów prac konserwatorskich i restauracyjnych).



## Pomoc publiczna na innowacje

- Komunikat Komisji dot. pomocy publicznej na działalność innowacyjną i badawczo – rozwojową



# Zakres wsparcia poszczególnych funduszy - art. 5 rozporządzenia ws. EFRR i Funduszu Spójności

- Zakres wsparcia EFRR i FS:
- inwestycje w infrastrukturę,
- działania w zakresie badań stosowanych i innowacji (w tym badań przemysłowych), rozwoju eksperymentalnego i studiów wykonalności,
- inwestycje w dostęp do usług,
- inwestycje produkcyjne w MŚP oraz inwestycje mające na celu ochronę istniejących miejsc pracy i tworzenie nowych miejsc pracy,
- wyposażenie, oprogramowanie oraz wartości niematerialne i prawne,
- Tworzenie sieci kontaktów, współpracę, wymianę doświadczeń i działania związane z klastrami innowacyjnymi, w tym pomiędzy przedsiębiorstwami, organizacjami badawczymi i instytucjami publicznymi,
- działania informacyjne, komunikacyjne i badania,
- pomoc techniczna.

■ **Zakres wsparcia z Funduszu Spójności określają przepisy art. 6, zgodnie z którymi wsparcia udziela się na:**

- inwestycje na rzecz środowiska, w tym korzystne dla środowiska inwestycje związane ze zrównoważonym rozwojem oraz energią, ze szczególną koncentracją na energii odnawialnej,
- inwestycje w TEN-T,
- pomoc techniczną,
- informację, komunikację i studia/analizy.

■ Obowiązkiem państw członkowskich jest zapewnienie odpowiedniej równowagi pomiędzy inwestycjami na rzecz środowiska i w sieci TEN-T, na podstawie ich szczególnych potrzeb w tym zakresie. Wsparcie projektów TEN-T jest również finansowane ze środków przeniesionych z Funduszu Spójności do instrumentu „Łącząc Europę” (art. 6 ust. 2).

## Projekty środowiskowe



# Wyłączenia z zakresu EFRR i Funduszu Spójności

- W porównaniu z perspektywą 2014 – 2020, **katalog wyłączeń z zakresu wsparcia został rozszerzony**. Znajdują się w nim **znane z wcześniejszych lat zakazy** finansowania:
  - likwidacji lub budowy elektrowni jądrowych (art.7 ust.1. lit. a),
  - inwestycji służących redukcji emisji gazów cieplarnianych pochodzących z listy działań wymienionych w załączniku I do dyrektywy 2003/87/WE Parlamentu Europejskiego i Rady UE z dnia 13 października 2003 r. ustanawiającej system handlu przydziałami emisji gazów cieplarnianych we Wspólnocie oraz zmieniającej dyrektywę Rady UE 96/61/WE (art.7 ust.1. lit. b),
  - wytwarzania, przetwórstwa i wprowadzania do obrotu tytoniu i wyrobów tytoniowych (art. 7 ust. 1 lit. c),
  - wspierania przedsiębiorstw w trudnej sytuacji (art. 7 ust. 1 lit. d),
- oraz **rozszerzone wyłączenia** dotyczące:
  - infrastruktury lotniskowej (art. 7 ust. 1 lit. e),
- oraz zupełnie **nowe zakazy (z wyjątkami)** dotyczące:
  - inwestycji w zakresie składowania odpadów (art. 7 ust. 1 lit. f),
  - inwestycji służących zwiększeniu przepustowości obiektów przetwarzania odpadów reszkowych (art. 7 ust. 1 lit. g),
  - inwestycji w zakresie produkcji, przetwarzania, transportu, dystrybucji, magazynowania lub spalania paliw kopalnych (art. 7 ust. 1 lit. h).

# Dalsze wyłączenia

- **Z nowych wyłączeń najbardziej niekorzystne dla Polski było wyłączenie dotyczące paliw kopalnych** (art. 7 ust. 1 lit. h). W wersji zaproponowanej przez KE w maju 2018 r., uniemożliwiałoby ono również inwestycje w infrastrukturę gazu ziemnego. Komisja argumentowała to tym, że EFRR i Fundusz Spójności mają wspierać niskoemisyjną Europę poprzez promowanie czystej i sprawiedliwej transformacji energetycznej.
- W toku negocjacji dopuszczono **wyjątki** i ostatecznie przepisy art. 7 ust. 1 lit. h) zezwalają na finansowanie inwestycji dotyczących:
  - (i) wymiany systemów ciepłowniczych zasilanych stałymi paliwami kopalnymi na systemy zasilane gazem ziemnym w celu:
    - modernizacji systemów ciepłowniczych i chłodniczych do stanu „efektywnego systemu ciepłowniczego i chłodniczego” jak zdefiniowano w art. 2 pkt. 41 dyrektywy 2012/27/UE,
    - modernizacji elektrociepłowni do stanu wysokosprawnej kogeneracji, jak zdefiniowano w art. 2 pkt. 34 dyrektywy 2012/27/UE,
    - inwestycji w wymianę instalacji zasilanych stałymi paliwami kopalnymi na kotły i systemy zasilane gazem ziemnym w budynkach mieszkalnych i niemieszkalnych,

# Dalsze wyłączenia

- (i) inwestycji w rozbudowę, zmianę przeznaczenia, przekształcenie lub modernizację sieci przesyłowych i dystrybucyjnych gazu. Jednakże pod warunkiem, że inwestycje takie przygotowują je na wprowadzenie do systemu gazów odnawialnych i niskoemisyjnych, takich jak wodór, biometan i gaz syntezowy, oraz umożliwiają zastąpienie instalacji zasilanych stałymi paliwami kopalnymi,
- (ii) inwestycji w:
  - ekologicznie czyste pojazdy do celów publicznych, zgodnie z definicją w dyrektywie PE i Rady UE 2009/33/WE z dnia 23 kwietnia 2009 r. w sprawie promowania ekologicznie czystych i energooszczędnych pojazdów transportu drogowego,
  - Do stałych paliw kopalnych zalicza się: węgiel kamienny, torf, węgiel brunatny, łupki bitumiczne.
  - pojazdy, statki powietrzne i jednostki pływające zaprojektowane i zbudowane lub przystosowane do użytku przez służby ochrony ludności i straż pożarną.

# Niskoemisyjny transport

- rozważając możliwość **finansowania niskoemisyjnego transportu** należy w pierwszej kolejności wziąć pod uwagę wyjątek wprowadzony w odnośniku (iii). Zgodnie z art. 4 *Dyrektywy Parlamentu Europejskiego i Rady (UE) 2019/1161 z dnia 20 czerwca 2019 r. zmieniającej ww. dyrektywę 2009/33/WE, „ekologicznie czysty pojazd”* oznacza pojazd kategorii M3, N2 lub N3 wykorzystujący paliwa alternatywne, zdefiniowane w art. 2 pkt 1) i 2) *dyrektywy Parlamentu Europejskiego i Rady 2014/94/UE z dnia 22 października 2014 r. w sprawie rozwoju infrastruktury paliw alternatywnych*. Czyli m.in. energię elektryczną, wodór, gaz ziemny w postaci gazowej (sprężony gaz ziemny — CNG) i w postaci ciekłej (skroplony gaz ziemny — LNG), oraz gaz płynny (LPG).

# Pomoc szkoleniowa

- Pomocy nie przyznaje się na szkolenia prowadzone przez przedsiębiorstwa w celu przestrzegania obowiązkowych norm krajowych w zakresie szkoleń.
- Za koszty kwalifikowalne uznaje się:
  - koszty zatrudnienia wykładowców poniesione za godziny, podczas których wykładowcy uczestniczą w szkoleniu;
  - koszty operacyjne wykładowców i uczestników szkolenia bezpośrednio związane z projektem szkoleniowym, takie jak koszty podróży, koszty zakwaterowania, materiały bezpośrednio związane z projektem, amortyzacja narzędzi i wyposażenia w zakresie, w jakim są wykorzystywane wyłącznie na potrzeby projektu szkoleniowego;
  - koszty usług doradczych związanych z projektem szkoleniowym;
  - koszty personelu osób szkolonych i ogólne koszty pośrednie (koszty administracyjne, wynajem, koszty ogólne) poniesione za godziny, podczas których osoby szkolone biorą udział w szkoleniu.

## Pomoc na usługi doradcze

Intensywność pomocy nie przekracza 50 % kosztów kwalifikowalnych.

Kosztami kwalifikowalnymi są koszty usług doradczych świadczonych przez doradców zewnętrznych.

Usługi takie nie mają charakteru ciągłego ani okresowego, nie są też związane ze zwykłymi kosztami operacyjnymi przedsiębiorstwa, takimi jak rutynowe usługi doradztwa podatkowego, regularne usługi prawnicze lub reklama.



# Pomoc na finansowanie ryzyka

Za kwalifikujące się przedsiębiorstwa uznaje się przedsiębiorstwa, które są MŚP nienotowanymi na giełdzie i spełniają, w momencie wdrożenia początkowej inwestycji w zakresie finansowania ryzyka, co najmniej jeden z następujących warunków:

- nie prowadzą działalności na żadnym rynku;
- prowadzą działalność na dowolnym rynku przez:
  - mniej niż 10 lat od rejestracji; lub
  - mniej niż 7 lat od pierwszej sprzedaży komercyjnej.
- potrzebują początkowej inwestycji, która – w oparciu o biznesplan przygotowany w celu podjęcia nowej działalności gospodarczej – przekracza 50 % ich średnich rocznych obrotów w poprzednich 5 latach (do 30% na inwestycje środowiskowe)

# Formy wkładu podmiotu publicznego

- Wkład publiczny wniesiony na rzecz pośredników finansowych może przybrać jedną z następujących form:
- kapitału własnego lub quasi-kapitału własnego lub środków finansowych, przeznaczonych na zapewnienie inwestycji w zakresie finansowania ryzyka bezpośrednio lub pośrednio kwalifikującym się przedsiębiorstwom;
- pożyczek mających zapewnić inwestycje w zakresie finansowania ryzyka bezpośrednio lub pośrednio kwalifikującym się przedsiębiorstwom;
- gwarancji, przeznaczonych na pokrycie strat z inwestycji w zakresie finansowania ryzyka, udzielanych bezpośrednio lub pośrednio kwalifikującym się przedsiębiorstwom.



**Pomoc niezgodna z prawem a  
pomoc wykorzystana niezgodnie z  
przeznaczeniem**

# Pomoc do zwrotu

## **pomoc niezgodna z prawem**

- oznacza nową pomoc, wprowadzoną w życie z naruszeniem art. 108 ust. 3 TFUE

## **Pomoc świadczona niezgodnie z przeznaczeniem**

- pomoc, wykorzystana przez beneficjenta z naruszeniem decyzji zezwalającej na przyznanie pomocy

# Egzekucja komornicza ze środków pochodzących z dotacji unijnej

- Środki pochodzące z programów finansowanych z funduszy unijnych nie podlegają egzekucji!
- art. 831 § 1 pkt. 2a) k.p.c.: **Nie podlegają egzekucji środki pochodzące z programów finansowanych z udziałem środków, o których mowa w art. 5** (*pojęcie środków publicznych i dochodów publicznych* ust. 1 pkt 2 i 3 ustawy z dnia 27 sierpnia 2009 r. o finansach publicznych), wypłacone w formie zaliczki, chyba że wierzytelność egzekwowana powstała w związku z realizacją projektu, na który środki te były przeznaczone.

# nieprawidłowość

- każde naruszenie mającego zastosowanie prawa, wynikające z działania lub zaniechania podmiotu gospodarczego, które ma lub może mieć szkodliwy wpływ na budżet Unii poprzez obciążenie go nieuzasadnionym wydatkiem - art. 2 pkt 31) rozporządzenia ogólnego,



# Nieprawidłowości w realizacji projektu

Środki pochodzące z budżetu UE są traktowane jako środki publiczne – zwrot jak dla zobowiązań podatkowych.

Postępowania administracyjne, oparte o ustawę o finansach publicznych, są stosowane w przypadku:

- niewłaściwego wykorzystania funduszy unijnych,
- wykorzystania ich z naruszeniem procedur,
- w sposób nienależny lub nadmierny.

## Administracyjna procedura zwrotu pomocy

- Wezwanie do zwrotu przez instytucję, która podpisała umowę z beneficjentem.
- Wydanie decyzji określającej kwotę do spłaty, datę, od której naliczane są odsetki, oraz sposób zwrotu.
- **Jeżeli beneficjent nie zwróci środków w terminie 14 dni od daty doręczenia ostatecznej decyzji, zostaje wyłączony z otrzymywania środków na realizację programów współfinansowanych ze środków UE. Okres wykluczenia rozpoczyna się w dniu, w którym decyzja staje się ostateczna i kończy się trzy lata po dacie spłaty.**

## Cywilna procedura zwrotu pomocy

Odwołanie od decyzji do właściwego organu zarządzającego.

Skarga do właściwego Wojewódzkiego Sądu Administracyjnego.

Skarga kasacyjna do Naczelnego Sądu Administracyjnego.





**Fundusze Europejskie**

**Monitorowanie pomocy publicznej**

# Wycofanie przywileju wyłączenia grupowego

---

Jeżeli państwo członkowskie przyznaje pomoc rzekomo wyłączonej z obowiązku zgłoszenia na mocy niniejszego rozporządzenia, nie spełniając przy tym warunków dopuszczalności, Komisja może, po umożliwieniu zainteresowanemu państwu członkowskiemu przedstawienia swojego stanowiska, przyjąć decyzję stwierdzającą, że całość lub część przyszłych środków pomocy przyjętych przez dane państwo członkowskie, które w innych okolicznościach spełniałoby wymogi niniejszego rozporządzenia, ma podlegać obowiązkowi zgłoszenia do Komisji zgodnie z art. 108 ust. 3 Traktatu.

---

Środki podlegające zgłoszeniu mogą zostać ograniczone do środków przyznających niektóre rodzaje pomocy lub na rzecz niektórych beneficjentów lub do środków przyjętych przez niektóre organy danego państwa członkowskiego.



DABSKA.LEGAL  
Kancelaria Radcy Prawnego Małgorzata  
Dobrzyńska-Dąbska ul. Żąbkowska 31  
DAGO CENTRUM PRASKIE KONESER LOK.11.  
03-736 Warszawa  
[office@dabska.legal](mailto:office@dabska.legal)  
tel: + 22 349 92 51  
fax: + 22 349 92 52  
REGON:142579139  
[www.dabska.legal](http://www.dabska.legal)

Fundusze Europejskie

Dziękuję za uwagę



Fundusze Europejskie  
dla Śląskiego



Rzeczpospolita  
Polska

Dofinansowane przez  
Unię Europejską



Województwo  
Śląskie