



Fundusze Europejskie

„Aplikacje informatyczne w perspektywie finansowej 2021-2027 wykorzystywane w ramach systemu CST2021”

Mirosław Ciołek

Mirosław Ciołek Szkolenia Specjalistyczne



Fundusze Europejskie dla Śląskiego



Rzeczpospolita Polska

Dofinansowane przez Unię Europejską



Województwo Śląskie

Dzień dobry. Czy mnie słychać?

- Osobom, które nie słyszą dźwięku proponuję przeładować (odświeżyć pokój) lub włączyć głośniczek przy zegarku windowsowym lub podłączyć słuchawki.



- W przypadku awarii, problemów technicznych szkolenie będzie wznowione lub informacja o innej platformie zostanie przesłana e-mailowo.

Kontrakt

- Czat jest niemoderowany.
- Działamy bez zrzutów ekranu i nagrań video.
- Prezentacja będzie dostępna na stronie programu.
- Jeśli ktoś straci łączność, proszę odświeżyć połączenie/przeglądarkę.

- W trakcie szkolenia zachęcam do zadawania pytań i kontaktu:
 - na czacie,
 - ostatnia część szkolenia.
- ANKIETA ONLINE

- CZAS i PRZERWY zgodnie z programem



3

Zagadnienia

- Kto i od jakiego momentu może pracować w systemie SL2021?
- Kolejne projekty, kolejne umowy, a moje konto w SL2021
- Czynności przed pierwszym logowaniem
- Narzędzia wspierające Beneficjenta -Instrukcje
- Metody logowania w systemie
- Kompleksowe wypełnienie Wniosku o Płatność (w skrócie WOP) i ich rodzaje - SL2021 - obszar Projekty, obszar Wnioski o płatność
- Prowadzenie korespondencji z IZ
- Uzupełnienie tzw. Bazy Uczestników/czek - Monitorowanie EFS+ - SM EFS
- Uzupełnianie tzw. Bazy Zamówień Publicznych
- Uzupełnianie tzw. Bazy Personelu
- Uzupełnianie Bazy Konkurencyjności
- SL2021, a projekt partnerski

4

Metody pracy

- krótki wykład wspierany prezentacją,
- analiza i praca z oryginalnymi dokumentami i aktami prawnymi – plikami elektronicznymi, załącznikami do prezentacji
- warsztat interaktywny – praca z aplikacjami informatycznymi
- dyskusja, pytania

5

Załączniki do prezentacji

- Rozporządzenie ogólne CELEX_32021R1060_PL_ramowe
- Wytyczne dotyczące kwalifikowalności wydatków na lata 2021-2027
- Wytyczne dotyczące warunków gromadzenia i przekazywania danych w postaci elektronicznej
- Wytyczne dotyczące kontroli realizacji programów polityki spójności na lata 2021-2027
- Instrukcje Beneficjenta do Aplikacji Informatycznych - pliki

6



Fundusze Europejskie

Dokumenty bazowe i programowe 2021-2027

7

Dokumenty Unii Europejskiej

1. [ROZPORZĄDZENIE PARLAMENTU EUROPEJSKIEGO I RADY \(UE\) 2021/1057 z dnia 24 czerwca 2021 r. ustanawiające Europejski Fundusz Społeczny Plus \(EFS+\) oraz uchylające rozporządzenie \(UE\) nr 1296/2013](#)
2. [ROZPORZĄDZENIE PARLAMENTU EUROPEJSKIEGO I RADY \(UE\) 2021/1060 z dnia 24 czerwca 2021 r. ustanawiające wspólne przepisy dotyczące Europejskiego Funduszu Rozwoju Regionalnego, Europejskiego Funduszu Społecznego Plus, Funduszu Spójności, Funduszu na rzecz Sprawiedliwej Transformacji i Europejskiego Funduszu Morskiego, Rybackiego i Akwakultury, a także przepisy finansowe na potrzeby tych funduszy oraz na potrzeby Funduszu Azylu, Migracji i Integracji, Funduszu Bezpieczeństwa Wewnętrznego i Instrumentu Wsparcia Finansowego na rzecz Zarządzania Granicami i Polityki Wizowej](#)
3. Zmiana projektu rozporządzenia ustanawiającego wspólne przepisy w związku z utworzeniem nowego instrumentu - Funduszu na rzecz Sprawiedliwej Transformacji (FST)
[Zmieniony wniosek dot. ROZPORZĄDZENIA PARLAMENTU EUROPEJSKIEGO I RADY ustanawiającego wspólne przepisy dotyczące Europejskiego Funduszu Rozwoju Regionalnego, Europejskiego Funduszu Społecznego Plus, Funduszu Spójności i Europejskiego Funduszu Morskiego i Rybackiego, a także przepisy finansowe na potrzeby tych funduszy oraz na potrzeby Funduszu Azylu i Migracji, Funduszu Bezpieczeństwa Wewnętrznego i Instrumentu na rzecz Zarządzania Granicami i Wiz \(wniosek COM\(2020\) 23 final, 14.1.2020 r.\)](#)
4. [Sprawozdanie krajowe – Polska 2019 \(DOKUMENT ROBOCZY SŁUŻB KOMISJI\), 27.2.2019 r. SWD\(2019\) 1020 final](#)
5. [Sprawozdanie krajowe – Polska 2020 \(DOKUMENT ROBOCZY SŁUŻB KOMISJI\), 26.2.2020 r. SWD\(2020\) 520 final](#)
6. [ZALECENIE RADY w sprawie krajowego programu reform Polski na 2020 r. oraz zawierające opinię Rady na temat przedstawionego przez Polskę programu konwergencji na 2020 r. \(20.5.2020 r. COM\(2020\) 521 final\)](#)
7. [Nadzwyczajne posiedzenie Rady Europejskiej \(17, 18, 19, 20 i 21 lipca 2020 r.\) – Konkluzje](#)
8. [Komentarz do rozporządzeń unijnych dla polityki spójności na lata 2021-2027](#)

8

Dokumenty krajowe

1. USTAWA z dnia 28 kwietnia 2022 r. o zasadach realizacji zadań finansowanych ze środków europejskich w perspektywie finansowej 2021-2027 (tzw. „ustawa wdrożeniowa”)

Wytoczne krajowe ministra właściwego ds. rozwoju regionalnego

Wytoczne obowiązujące

*[Wytoczne dotyczące warunków księgowania wydatków oraz przygotowania prognoz wniosków o płatność do Komisji Europejskiej w ramach programów polityki spójności na lata 2021-2027](#) - wytoczne obowiązują od 5 października 2022 r.

*[Wytoczne dotyczące szczegółowego opisu priorytetów \(SZOP\) krajowych i regionalnych programów na lata 2021-2027](#) - wytoczne obowiązują od 5 października 2022 r.

*[Wytoczne dotyczące komitetów monitorujących na lata 2021-2027](#) - wytoczne obowiązują od 4 października 2023 r.

*[Wytoczne dotyczące ewaluacji polityki spójności na lata 2021-2027](#) - wytoczne obowiązują od 7 września 2022 r.

*[Wytoczne dotyczące wyboru projektów na lata 2021-2027](#) - wytoczne obowiązują od 27 października 2022 r.

*[Wytoczne dotyczące monitorowania postępu rzeczowego realizacji programów na lata 2021-2027](#) - wytoczne obowiązują od 27 października 2022 r.

*[Wytoczne dotyczące kontroli realizacji programów polityki spójności na lata 2021-2027](#) - wytoczne obowiązują od 8 listopada 2022 r.

*[Wytoczne dotyczące realizacji zasady partnerstwa na lata 2021-2027](#) - wytoczne obowiązują od 17 listopada 2022 r.

*[Wytoczne dotyczące kwalifikowalności wydatków na lata 2021-2027](#) - wytoczne obowiązują od 25 listopada 2022 r.

*[Wytoczne dotyczące korzystania z usług ekspertów w programach na lata 2021-2027](#) - wytoczne obowiązują od 8 grudnia 2022 r.

*[Wytoczne dotyczące realizacji zasad równościowych w ramach funduszy unijnych na lata 2021-2027](#) - wytoczne obowiązują od 5 stycznia 2023 r.

*[Wytoczne dotyczące informacji i promocji Funduszy Europejskich na lata 2021-2027](#) - wytoczne obowiązują od 4 maja 2023 r.

<https://www.gov.pl/web/fundusze-regiony/wytoczne-na-lata-2021-2027>

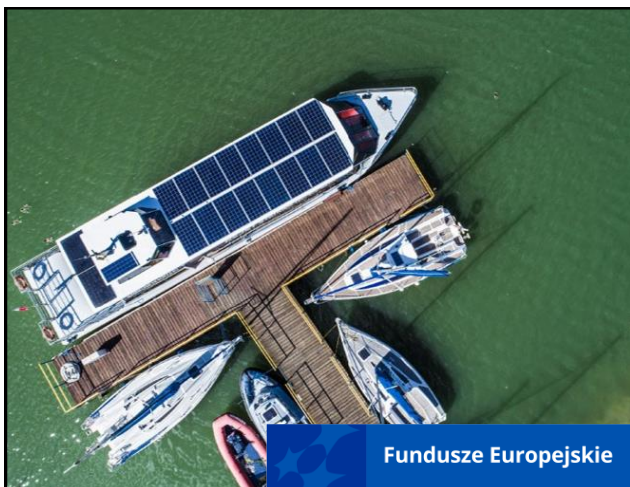
9

Ważne definicje z nowej ustawy wdrożeniowej

- **29) system teleinformatyczny** - system, w którym rejestruje się i przechowuje w formie elektronicznej dane, zgodnie z art. 72 ust. 1 lit. e rozporządzenia ogólnego, w tym centralny system teleinformatyczny;

- **38) wytoczne** - instrument prawny określający ujednoczone warunki i procedury wdrażania funduszy strukturalnych, Funduszu Spójności i Funduszu na rzecz Sprawiedliwej Transformacji skierowane do instytucji uczestniczących w realizacji programów oraz stosowane przez te instytucje na podstawie właściwego porozumienia, kontraktu programowego, o którym mowa w art. 5 pkt 4d ustawy z dnia 6 grudnia 2006 r. o zasadach prowadzenia polityki rozwoju, albo umowy oraz przez beneficjentów na podstawie umowy o dofinansowanie projektu albo decyzji o dofinansowaniu projektu.

10



Fundusze Europejskie

Systemy informatyczne



Fundusze Europejskie
dla Śląskiego



Rzeczpospolita
Polska

Dofinansowane przez
Unię Europejską



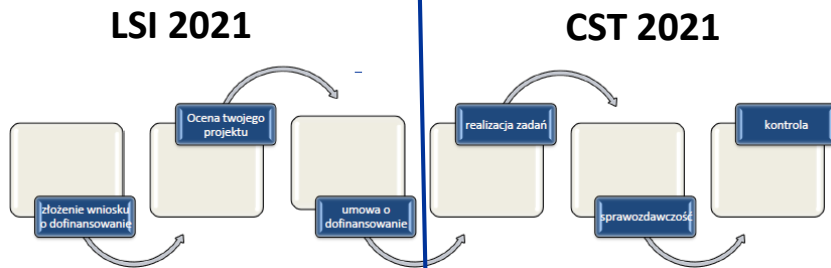
Województwo
Śląskie

11



12

Cykl życia projektu, a aplikacje informatyczne



LSI 2021 - system, który w ramach programu FE SL 2021-2027 służy do składania wniosków o dofinansowanie projektów.
Wszelkie zmiany we wniosku o dofinansowanie wpływające na treść umowy realizowane są wyłącznie z wykorzystaniem LSI2021.

Harmonogram form wsparcia w EFS+ jest w systemie LSI2021.

„Terminarz płatności” EFS+ narzędzie planistyczne w LSI2021 służące do prognozowania przez beneficjenta terminów złożenia wniosków o zaliczkę/płatność, wartości wnioskowanych transz dofinansowania oraz rozliczenia wydatków kwalifikalnych, w tym rozliczenia zaliczki zgodnie z art. 189 ust. 3 ustawy o finansach publicznych.

Terminarz płatności - FS i WUP, Harmonogram składania wniosków o płatność - FR i ŚCP.

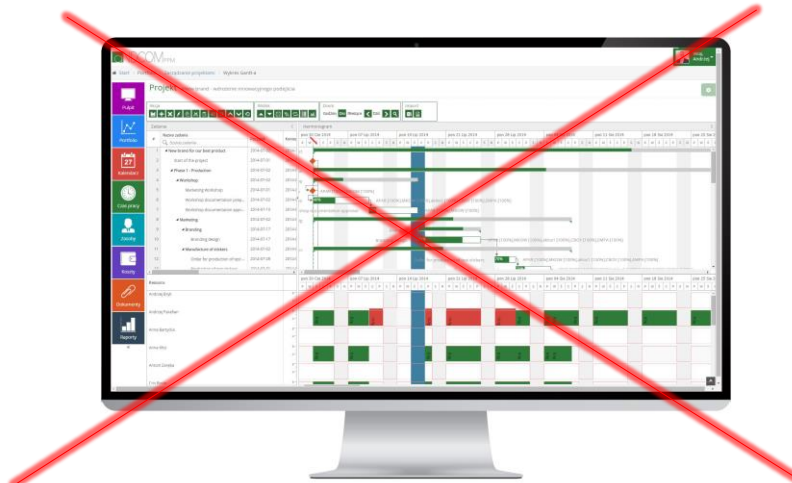
Na podstawie terminarzy są wypłacane środki i mają charakter sformalizowany, harmonogramy są Indykatywne i często aktualizowane.

System dostępny jest pod adresem <https://lsi2021.slaskie.pl/>

Więcej informacji tutaj: https://funduszeue.slaskie.pl/czytaj/systemy_informatyczne

Umowy o dofinansowanie podpisane będą w formie elektronicznej, ale poza systemem CST2021.

13



Wszystkie procesy realizowane są w systemach informatycznych (LSI2021 i CST2021).
Nie są wymagane dodatkowe aplikacje czy programy.

14

Dlaczego muszę używać systemu CST2021?

wymaganie ZAŁĄCZNIKA XVI, Wzór opisu systemu zarządzania i kontroli – art. 69 ust. 11, ROZPORZĄDZENIE PARLAMENTU EUROPEJSKIEGO I RADY (UE) 2021/1060 z dnia 24 czerwca 2021 r. (tzw. ramowe)

Zapewnienie realizacji funkcji instytucji zarządzającej:

rejestracji i przechowywania w formie elektronicznej danych dotyczących każdej operacji, w tym, w stosownych przypadkach, danych dotyczących poszczególnych uczestników oraz wykazu danych odnoszących się do wskaźników, jeżeli jest to przewidziane w niniejszym Rozporządzeniu

Dzięki elektroniczacji ograniczamy obrót papierowy, ułatwiamy pracę Beneficjentom, oszczędzamy czas, a także pozytywnie wpływamy na kwestie środowiskowe (np. mniejsze zużycie papieru, tonerów, mniejszy ślad węglowy).

- E-Cohesion - informatyzacja procesu wymiany dokumentów na linii beneficjent – instytucja udzielająca wsparcia od momentu zawarcia umowy o dofinansowanie.
- Interoperacyjność – wykorzystanie przez różne instytucje tych samych pojęć i danych.
- Only once encoding – brak konieczności wprowadzania przez beneficjenta tożsamych danych wielokrotnie.
- E-storage – rezygnacja z papieru.
- E-audit trail – ślad audytowy w systemie (kto wprowadził, kto edytował, kto zaakceptował, kto wycofał)

15

W skład ogólnopolskiego systemu CST2021 wchodzi:

- SZT2021 (wspólna bramka logowania dla aplikacji)
- Administracja, w tym eSZOP (dostęp, słowniki, dane)
- WOD2021 (przygotowanie wzoru wniosku, zarządzanie naborem, w tym ogłoszenie naboru, przygotowanie i złożenie wniosku o dofinansowanie, zarejestrowanie przebiegu oceny wniosku, automatyczne przekazanie danych zawartych we wniosku do SL2021). Aplikacja nie będzie wykorzystywana w woj. śląskim (używamy aplikacji LSI2021).
- SL2021 (bieżący proces zarządzania, monitorowania i oceny programów, zachowanie odpowiedniego śladu audytowego, umożliwienie Beneficjentom rozliczania realizowanych przez nich projektów)
- BK2021 (aplikacja wspierająca realizację zasady konkurencyjności)
- e-Kontrola (informatyzacja obszaru prowadzenia kontroli projektów, zarządzanie procesami kontroli oraz prowadzenie i dokumentowanie kontroli)
- SR2021 (umożliwienie instytucjom zarządzającym przekazywania Komisji wiarygodnych zbiorczych danych dotyczących liczby wybranych operacji, ich kosztów, wskaźników produktu i rezultatu, w wymaganym podziale, samodzielne uruchamianie, tworzenie oraz zapisywanie raportów)
- SKANER (dostęp do danych umożliwiających weryfikację informacji o podmiotach i osobach na podstawie danych z rejestrów publicznych i Centralnego systemu teleinformatycznego).
- Kontrole Krzyżowe (łączy dokumenty rozliczeniowe deklarowane w dowolnym programie Polityki Spójności w grupy faktur skorelowanych, które podlegają weryfikacji zgodnie z kompetencją instytucjonalną).
- System Monitorowania EFS (wsparcie bieżącego procesu monitorowania udzielanych wsparć i zgromadzenie danych niezbędnych do wyliczenia osiągniętych wskaźników, wsparcie bieżącego procesu oceny kwalifikowalności programów w zakresie Europejskiego Funduszu Społecznego „Plus“)

UWAGA – pogrubione aplikacje, czyli: SL2021, BK2021 i SM EFS są przeznaczone dla beneficjentów, a pozostałe są obsługiwane przez pracowników IZ/IP/IW lub nie są wykorzystywane w woj. śląskim.

UWAGA - SM EFS służy do monitorowania uczestników projektów współfinansowanych z EFS+, w przypadku uczestników miękkich projektów współfinansowanych z FST, moduł służący do monitorowania zostanie uruchomiony w ramach LSI 2021.

16

Linki dla Beneficjentów

Na chwilę obecną do SM EFS i Bazy Konkurencyjności nie można zalogować się poprzez wspólną bramkę - aplikacje posiadają osobne adresy.

- **SL2021** (bieżący proces zarządzania, monitorowania i oceny programów, zachowanie odpowiedniego śladu audytowego, umożliwienie Beneficjentom rozliczania realizowanych przez nich projektów)

<https://cst2021.gov.pl/>

- **BK2021** (aplikacja wspierająca realizację zasady konkurencyjności)

<https://bazakonkurencyjnosci.funduszeuropejskie.gov.pl/>

- **System Monitorowania EFS** (wsparcie bieżącego procesu monitorowania udzielanych wsparć i zgromadzenie danych niezbędnych do wyliczenia osiągniętych wskaźników, wsparcie bieżącego procesu oceny kwalifikowalności programów w zakresie Europejskiego Funduszu Społecznego „Plus”)

<https://sm.efs.gov.pl/>

<https://instrukcje.cst2021.gov.pl/>

17

Linki dla Beneficjentów – formularze rejestracji kont

- **SL2021** (loginem jest ciąg znaków stworzony podczas rejestracji konta)

<https://cst2021.gov.pl/registration>

- **BK2021** (loginem jest adres e-mail podany podczas rejestracji konta)

<https://bazakonkurencyjnosci.funduszeuropejskie.gov.pl/konto/rejestracja/>

- **System Monitorowania EFS+** (loginem jest adres e-mail podany podczas rejestracji konta)

<https://sm.efs.gov.pl/auth/account/register>

Proces zakładania kont, uwierzytelniania użytkowników zostanie omówiony w części warsztatowej szkolenia.

18

■ **Filmy instruktażowe na <https://www.youtube.com/>**

- [Dostęp do SL2021 Projekty, widok początkowy i kontekst pracy](#)
- [Lista projektów, filtrowanie i sortowanie](#)
- [Podgląd szczegółów projektu](#)
- [Porównywanie wersji projektu](#)
- [Tworzenie wniosku o szybką zaliczkę](#)
- [Tworzenie wniosku refundacyjno-rozliczającego](#)
- [Poprawa wniosku o płatność](#)
- [Rejestracja nowego konta w CST2021](#)
- [Zarządzanie osobami uprawnionymi](#)
- [Dodawanie nowego grantu](#)
- [Import i eksport grantów](#)

19

■ **Instrukcje CST2021 w PDF pliki do pobrania, wzory**


https://funduszeue.slaskie.pl/czytaj/instrukcje_systemy

- [Instrukcja użytkownika SL2021 - Wnioski o płatność](#)
- [Instrukcja Beneficjenta SL 2021 Zamówienia publiczne](#)
- [Instrukcja użytkownika SL 2021 – Granty](#)
- [Instrukcja użytkownika SL 2021 – Projekty](#)
- [Instrukcja użytkownika Systemu Monitorowania Europejskiego Funduszu Społecznego \(SM EFS\)](#)
- [Instrukcja – podpisy w CST2021](#)
- [Instrukcja wypełniania Baza personelu w SL 2021](#)
- [Wniosek o dodanie osoby uprawnionej zarządzającej projektem po stronie beneficjenta](#)
- [Regulamin bezpiecznego użytkownika Centralnego Systemu Teleinformatycznego \(CST 2021\) – wersja 1.1](#)
- [Szkolenie z Bezpieczeństwa Informacji przetwarzanych w Systemie Monitorowania Europejskiego Funduszu Społecznego \(SM EFS\)](#)

20

cst2021.gov.pl




CS2021



Logowanie

[Przypomni hasło](#)
[Zarejestruj się](#)

ZALOGUJ

Projekt współfinansowany w ramach Europejskiego Funduszu Rozwoju Europejskiego oraz Programu Pomoc Techniczna 2014-2020

21

sm.efs.gov.pl

System Monitorowania Europejskiego Funduszu Społecznego Plus

← Aktualności Pytania i odpowiedzi Pomoc

Strona główna

Witamy w Systemie Monitorowania Europejskiego Funduszu Społecznego (SM EFS)

Europejski Fundusz Społeczny Plus

Do czego służy System Monitorowania EFS?

System Monitorowania EFS przeznaczony jest do obsługi procesu monitorowania podmiotów i uczestników otrzymujących wsparcie w ramach projektów realizowanych ze środków Europejskiego Funduszu Społecznego Plus dla perspektywy finansowej 2021-2027.

Jak korzystać z systemu?

Przydatne instrukcje i procedury do przygotowania formularzy monitorowania projektu EFS+ znajdziesz w sekcji **Pomoc**.

Jeśli chcesz rozpocząć pracę w SM EFS **zaloguj się** lub **utwórz nowe konto**.

Zaloguj się lub **Utwórz konto**

O systemie Regulamin Bezpieczeństwo informacji Dostępność **SM EFS (1/9)**

22

bazakonkurencyjnosci.funduszeuropejskie.gov.pl

Deklaracja dostępności

Baza Konkurencyjności

Informacja dla ogłoszeniodawców perspektywy 2021-27:

Uwaga! Przypominamy że zgodnie z pkt. 1) sekcji 3.2.3. Wytycznych dotyczących kwalifikowalności wydatków na lata 2021-2027, dla zamówień udzielanych w projektach perspektywy 2021-2027, wszystkie oferty powinny być składane za pośrednictwem aplikacji BK2021. Komunikacja między zamawiającym a oferentem (pytania/odpowiedzi) również musi odbywać się za pośrednictwem aplikacji BK2021.

Wpisz, czego szukasz

Na przykład: roboty budowlane, dostawa komputeoów, szkolenie pracowników.

DODAJ OGŁOSZENIE

Wymaga logowania

WYSZUKAJ OGŁOSZENIE

Informacja o Bazie Konkurencyjności

To jest aktualna wersja Bazy Konkurencyjności. Można tu założyć konto, publikować ogłoszenia i składać oferty. Ogłoszenia ze starej wersji Bazy Konkurencyjności są dostępne pod jej archiwalnym adresem.

Baza Konkurencyjności to internetowa baza ofert zawierająca ogłoszenia beneficjentów. Wbudowana wyszukiwarka ogłoszeń pozwala w szybki i łatwy sposób odnaleźć zapytania ofertowe zamieszczone przez beneficjentów. Publikacja ogłoszeń beneficjentów jest warunkiem spełnienia tzw. zasady konkurencyjności. Zasada konkurencyjności odnosi się do beneficjentów korzystających z Europejskiego Funduszu Rozwoju Regionalnego, Europejskiego Funduszu Społecznego oraz Funduszu Spójności i jest regulowana na poziomie wytycznych w zakresie kwalifikowalności wydatków. Internetowa baza ofert pozwala w jednym miejscu zgromadzić zamówienia składane przez beneficjentów/wnioskodawców.

W przypadku pytań lub wątpliwości, zachęcamy do kontaktu ze wsparciem technicznym.

Ogłoszenia zamieszczane na poprzedniej wersji Bazy Konkurencyjności zachowują ważność i wciąż są dostępne w archiwalnej wersji Bazy Konkurencyjności, której adres widnieje poniżej.

23

Informacje praktyczne – dwie nowe zakładki SL2021

Personel - jest to element aplikacji SL2021, funkcjonalność jest już zaimplementowana. Do czasu zaimplementowania tj. 14.06.2024 r. wykorzystywane były pliki XLS/X.

MFIPR planuje nowy moduł nazwać "Prognozami płatności". Będzie to obowiązkowy element w CST2021, planowane wdrożenie to III/IV kwartał 2024. Obecnie ta funkcjonalność nie jest zaimplementowana.

Obecnie mamy w SL2021:

- * terminarz płatności, z którego korzystają beneficjenci WUP/Departamentu Europejskiego Funduszu Społecznego.
- * harmonogram składania wniosków o płatność, z którego korzystają beneficjenci ŚCP oraz Departamentu Europejskiego Funduszu Rozwoju Regionalnego.

Informacje o tym znajdują się w umowie o dofinansowanie i jest zależne od instytucji.

Informacje praktyczne – Korespondencja

UMWŚ w Katowicach będzie wykorzystywał tzw. "oficjalną korespondencję" za pośrednictwem ePUAP (w przyszłości eDoręczenia).

Wynika to z konieczności dołączenia korespondencji do akt sprawy. Nieliczne przypadki korzystania z modułu korespondencji w SL2021.

"Przez złożenie wniosku o płatność rozumie się **jego złożenie w CST2021** oraz złożenie **pisma informującego o złożeniu wniosku za pośrednictwem platformy ePUAP**. Przez termin złożenia wniosku rozumie się datę wpływu pisma przekazanego za pośrednictwem platformy ePUAP." **UMOWA EFRR**

W projektach EFS+ nie występuje w/w pismo „informujące”, a jako termin złożenia WoP przyjmuje się datę złożenia WoP w Systemie SI2021. Beneficjent EFS+ może takie pismo przesłać dodatkowo, natomiast i tak datą wiążącą będzie data złożenia WoP w systemie.

"Korespondencja odbywa się za pomocą środków komunikacji elektronicznej, w szczególności za pomocą ePUAP." **UMOWA EFRR**

25

Informacje praktyczne – wnioski częściowe

UMWŚ w Katowicach - IZ będzie **decydować o możliwości rozliczania w ramach częściowego wniosku o płatność.**

Projekt z realizatorem (partnerski) nie oznacza że WoP będą automatycznie rozliczane z wykorzystaniem mechanizmu rozliczania wnioskami częściowymi.

26

Informacje praktyczne – SM EFS

Pamiętaj!

W przypadku systemu SM EFS oraz tzw. powiadomienia o udziale uczestników projektów EFS w podobnych projektach **weryfikacja obejmuje wyłącznie projekty realizowane w ramach niektórych celów szczegółowych. Mówi o tym m.in. „INSTRUKCJA UŻYTKOWNIKA Systemu Monitorowania Europejskiego Funduszu Społecznego dla beneficjenta” w pkt. 5.10**

27

Kto prowadzi CST2021?

Rozdział 2

Koordinacja realizacji programów

Art. 4. [Minister odpowiedzialny za koordynację realizacji programów; zakres koordynacji]

1. Za koordynację realizacji programów odpowiada **minister właściwy do spraw rozwoju regionalnego** wykonujący zadania państwa członkowskiego.
2. Koordinacja, o której mowa w ust. 1, polega w szczególności na:
 - 1) reprezentowaniu Rzeczypospolitej Polskiej w kontaktach z Komisją Europejską w zakresie związanym z realizacją programów;
 - 2) wydawaniu wytycznych dotyczących wdrażania funduszy strukturalnych, Funduszu Spójności i Funduszu na rzecz Sprawiedliwej Transformacji;
 - 3) monitorowaniu realizacji programów oraz wydawaniu rekomendacji dotyczących celów finansowych i rzeczowych wydatkowania środków w ramach programów na kolejne lata oraz monitorowaniu realizacji tych celów w perspektywie finansowej 2021-2027;
 - 4) weryfikacji zgodności programów i dokumentów stanowiących podstawę systemu realizacji programów, nieobejmującej przepisów prawa, z umową partnerstwa i ustawą oraz, w przypadku regionalnych programów, z kontraktem programowym, o którym mowa w art. 5 pkt 4d ustawy z dnia 6 grudnia 2006 r. o zasadach prowadzenia polityki rozwoju;
 - 5) zapewnieniu systemu informacji i promocji w zakresie programów, w tym prowadzeniu portalu;
 - 6) **zapewnieniu centralnego systemu teleinformatycznego wspierającego realizację programów.**

28

Obowiązki Beneficjenta - Kontrola

Art. 25. [Kontrole i audyty u beneficjentów i wnioskodawców; miejsce kontroli; obowiązki beneficjenta i innych podmiotów; oględziny]

8. Beneficjent jest obowiązany:

1) udostępnić instytucji kontrolującej dokumenty związane bezpośrednio z realizacją projektu, w szczególności dokumenty umożliwiające potwierdzenie kwalifikowalności wydatków - z zachowaniem przepisów o tajemnicy prawnie chronionej;

2) zapewnić dostęp do pomieszczeń i terenu realizacji projektu lub pomieszczeń kontrolowanego projektu, zapewnić dostęp do związanych z projektem systemów teleinformatycznych, w tym baz danych, kodów źródłowych i innych dokumentów elektronicznych wytworzonych w ramach projektu;

29

Monitorowanie postępu finansowego i rzeczowego

Rozdział 8

Monitorowanie postępu finansowego i rzeczowego

Art. 28. [Podstawy monitorowania i oceny postępu rzeczowego programu]

1. Monitorowanie i ocena postępu rzeczowego programu są prowadzone w szczególności w oparciu o dane pochodzące z systemu teleinformatycznego oraz w uzasadnionych przypadkach są uzupełniane przez wyniki badań statystycznych oraz wyniki analiz i ewaluacji programu. Monitorowanie postępu rzeczowego programu jest prowadzone równoległe z analizą postępu finansowego, na podstawie danych zebranych z poziomu projektów, obejmujących wartości osiągnięte sprawozdawane w szczególności we wnioskach o płatność oraz, w przypadku:

- 1) Europejskiego Funduszu Społecznego Plus i Funduszu na rzecz Sprawiedliwej Transformacji, również na podstawie danych uczestników projektów;
- 2) Europejskiego Funduszu Rozwoju Regionalnego, Funduszu Spójności i Funduszu na rzecz Sprawiedliwej Transformacji, również wartości docelowe wymienione w umowach o dofinansowanie projektu albo w decyzjach o dofinansowaniu projektu.

PAMIĘTAJ!

W woj. śląskim do monitorowania uczestników programu FST służy SM FST - moduł w LSI2021. Więcej informacji na stronie https://funduszeue.slaskie.pl/czytaj/nowe_funkcjonalnosci_w_lsi_082124

30

Wniosek o płatność

Art. 29. [Składanie przez beneficjenta dokumentów za pośrednictwem systemu teleinformatycznego]

1. Wniosek o płatność, w ramach którego **beneficjent**:

- 1) wnioskuje o przekazanie dofinansowania w formie zaliczki lub refundacji,
- 2) wykazuje wydatki związane z realizacją projektu,
- 3) przekazuje informację o postępie realizacji projektu
- oraz dokumenty niezbędne do rozliczenia projektu określone w umowie o dofinansowanie projektu lub w decyzji o dofinansowaniu projektu, w szczególności w zakresie monitoringu rzeczowo-finansowego, harmonogramów finansowych i trwałości projektu, **są składane przez beneficjenta za pośrednictwem systemu teleinformatycznego.**

2. W przypadku gdy z powodów technicznych złożenie dokumentów, o których mowa w ust. 1, za pośrednictwem systemu teleinformatycznego nie jest możliwe, beneficjent, **za zgodą właściwej instytucji, składa je w sposób wskazany przez tę instytucję.**

31

SPIS TREŚCI Wytyczne dotyczące warunków gromadzenia i przekazywania danych w postaci elektronicznej na lata 2021-2027
Wytyczne skierowane są do Instytucji, jak i Beneficjentów. **Poniżej pogrubiono zagadnienia istotne dla Beneficjenta.** Pozostałe (kierowane do Instytucji) są oznaczone bez pogrubienia.

Rozdział 1. Celi zakres wytycznych

Rozdział 2. Centralny system teleinformatyczny

Podrozdział 2.1 Architektura CST2021

Podrozdział 2.2 Użytkownicy CST2021

Podrozdział 2.3 SZT2021

Podrozdział 2.4 Administracja

Podrozdział 2.5 WOD2021 (nie będzie używany w woj. śląskim)

Podrozdział 2.6 SL2021

Podrozdział 2.7 BK2021

Podrozdział 2.8 e-Kontrola

Podrozdział 2.9 SR2021

Podrozdział 2.10 SKANER

Podrozdział 2.11 Kontrola krzyżowa

Podrozdział 2.12 SOWA EFS

Podrozdział 2.13 SM EFS

Podrozdział 2.14. Jednolita numeracja

Rozdział 3. Umowa o dofinansowanie jako źródło praw i obowiązków Beneficjentów w kontekście wykorzystania CST2021

Rozdział 4. Zakres niezbędnych procedur wewnętrznych właściwych instytucji

Podrozdział 4.1 Procedury właściwych instytucji innych niż IK

Podrozdział 4.2 Procedury IK

Rozdział 5. Podział zadań w zakresie administracji CST2021

Podrozdział 5.1. Powołanie Administratora Merytorycznego w CST 2021

Podrozdział 5.2. Zakres obowiązków Administratorów Merytorycznych

Sekcja 5.2.1. Zarządzanie dostępem w CST2021

Sekcja 5.2.2. Upowszechnianie wiedzy i podnoszenie kompetencji użytkowników w zakresie obsługi CST2021

Sekcja 5.2.3. Obsługa zgłoszeń od użytkowników w ramach aplikacji SD2020

Sekcja 5.2.4. Zarządzanie słownikami horyzontalnymi i niehoryzontalnymi CST2021

Sekcja 5.2.5. Zarządzanie danymi w zakresie struktury programów

Sekcja 5.2.6. Zarządzanie jakością danych w CST2021

Sekcja 5.2.7. Zarządzanie raportami w SR2021

Rozdział 6. Reguły komunikacji i wymiany danych między CST2021 a narzędziami informatycznymi mającymi na celu wsparcie procesu realizacji

programów tworzonych przez właściwe instytucje

Załącznik nr 1. Opis tworzenia jednolitego identyfikatora dokumentów w CST2021

Załącznik nr 2. Wzór powołania do pethnia funkcji AM

Załącznik nr 3. Wzór odwołania z funkcji AM

Załącznik nr 4. Procedura zgłaszania osoby zarządzającej projektem po stronie Beneficjenta

Załącznik nr 5. Wniosek o dodanie osoby zarządzającej projektem

Załącznik nr 6. Procedura nadania /zmiany /wycofania /czasowego wycofania uprawnień Użytkowników CST2021 w bazie produkcyjnej – procedura

dot. pracowników innych instytucji niż IK UP

Załącznik nr 7. Wniosek o nadanie/zmianę/odebranie uprawnień w CST2021

32



Procedura zgłaszania osoby zarządzającej projektem po stronie Beneficjenta – analiza pliku

33



Wniosek o dodanie osoby zarządzającej projektem – analiza pliku

34

Zgodnie z załącznikiem należy wskazać **osobę zarządzającą zarówno w SL2021 jak i SM EFS.**

W SL2021, jak i w SM EFS to **Beneficjent nadaje uprawnienia na swoim poziomie.**

Wnioski te będą przesyłane drogą oficjalną (jako oficjalna korespondencja, tworząca akta sprawy).

MFIPR zakłada, że osoba zarządzająca w SL2021 = pierwszy użytkownik SM EFS, ale nie jest to wymóg.

35

NAJWAŻNIEJSZE!

**Obowiązek korzystania z SL2021 zapisany jest
w treści Twojej umowy o dofinansowanie projektu.**

*Pamiętaj – zapisy umowy EFRR mogą się różnić od zapisów przyjętych
w umowie EFS+.*

*Fundusze/departamenty za nie odpowiedzialnie stosują odrębne wzory umów i zapisy mogą
mieć inne brzmienie.*

Umowy zawierają m.in. także inne terminy rozliczenia zaliczek.

*Bardzo istotne jest również zaznajamianie się Wnioskodawców i Beneficjentów z Instrukcjami
gdyż poprawne złożenie dokumentów warunkuje płynność finansową projektu.*

36

Art. 189. [Refundacja wydatków kwalifikowanych oraz płatności zaliczkowe] - Finanse publiczne

Wyciąg z artykułu

(...)

3. W przypadku **niezłożenia wniosku o płatność** na kwotę wydatków kwalifikowanych lub **niezwrotu niewykorzystanej części zaliczki w terminie 14 dni od dnia upływu terminu**, o którym mowa w przepisach wydanych na podstawie ust. 4 i 4a, od środków pozostałych do rozliczenia, przekazanych w ramach zaliczki, **nalicza się odsetki w wysokości określonej jak dla zaległości podatkowych, liczone od dnia przekazania środków do dnia złożenia wniosku o płatność lub do dnia zwrotu niewykorzystanej części zaliczki.**

(...)

37

Charakter wniosku o płatność

Rodzaj wniosku o płatność	Krótki opis
Wniosek o zaliczkę	Ubieganie się o zaliczkę na realizację zadań projektu
Wniosek o refundację	Refundacja poniesionych wydatków
Wniosek rozliczający zaliczkę	Rozliczenie wcześniej otrzymanej zaliczki
Wniosek sprawozdawczy	Przekazanie informacji o postępie rzeczowym projektu
Wniosek o płatność końcową	Ostatni wniosek rozliczający projekt. Beneficjent nie wnioskuję o zaliczkę.

38



WARSZTAT PRZY UŻYCIU APLIKACJI INFORMATYCZNYCH – PRACA TRENERA Z SYSTEMAMI NA ŻYWO

39

Wymagania techniczne

- Do korzystania z systemów musisz posiadać dostęp do komputera lub urządzenia mobilnego z dostępem do sieci internetowej.
- W celu poprawnego działania systemów zaleca się stosowanie najnowszych wersji przeglądarek udostępnionych przez producenta, takich jak: Edge, Google Chrome, Mozilla Firefox, Opera lub Safari.
- Ważne jest włączenie zapisywania „ciasteczek” (cookies) w ustawieniach przeglądarki oraz wyłączenie blokowania wyskakujących okienek.
- Dodatkowo potrzebujesz aplikacji do otwierania plików PDF np. Adobe Acrobat Reader.
- Przydatne też będzie narzędzie do łączenia, dzielenia plików PDF.

40

Dodatkowe informacje – Podrozdział 2.2. Ogólne warunki kwalifikowalności

1) Wydatek jest kwalifikowalny, jeżeli:

- a) jest zgodny z przepisami prawa,
- b) jest **zgodny z umową o dofinansowanie projektu i Wytycznymi oraz innymi procedurami, do stosowania których beneficjent zobowiązał się w umowie o dofinansowanie projektu,**
- c) został faktycznie poniesiony zgodnie z zasadą określoną w podrozdziale 3.1, w okresie wskazanym w umowie o dofinansowanie projektu,
- d) spełnia warunki określone w programie i SZOP oraz regulaminie wyboru projektów,
- e) jest niezbędny do realizacji celów projektu i został poniesiony w związku z realizacją projektu lub jego przygotowaniem, o ile SZOP lub regulamin wyboru projektów dopuszcza kwalifikowalność kosztów związanych z przygotowaniem projektu,
- f) został dokonany w sposób przejrzysty, racjonalny i efektywny, z zachowaniem zasad uzyskiwania najlepszych efektów z danych nakładów,
- g) został należycie udokumentowany zgodnie z wymogami określonymi w Wytycznych oraz z zasadami określonymi przez IZ,
- h) został rozliczony we wniosku beneficjenta o płatność,**
- i) dotyczy towarów dostarczonych lub usług wykonanych lub robót budowlanych zrealizowanych, w tym zaliczek, z zastrzeżeniem pkt 4 podrozdziału 3.1.

41

Dodatkowe informacje – Personel – wykazywanie w systemie

12) Właściwa instytucja będąca stroną umowy zapewnia, że beneficjent zobowiązuje się w umowie o dofinansowanie projektu **do wprowadzania na bieżąco następujących danych do systemu teleinformatycznego w zakresie angażowania personelu projektu:**

- dane dotyczące personelu projektu: nr PESEL, imię, nazwisko,
- dane dotyczące formy zaangażowania personelu w ramach projektu: forma zaangażowania w projekcie, okres zaangażowania osoby w projekcie (dzień miesiąc- rok – dzień-miesiąc-rok).

Pamiętaj, obecnie jest także nowe pole UWAGI, niewymienione w przytoczonym fragmencie wytycznych dotyczących kwalifikowalności wydatków na lata 2021-2027.

42

Dodatkowe informacje – polityki horyzontalne

■ Artykuł 9 Zasady horyzontalne

1. Państwa członkowskie i Komisja zapewniają poszanowanie praw podstawowych oraz przestrzeganie **Karty praw podstawowych Unii Europejskiej w procesie wdrażania Funduszy**.
 2. Państwa członkowskie i Komisja zapewniają, by **równość mężczyzn i kobiet** oraz uwzględnianie aspektu i perspektywy płci brano pod uwagę i propagowano w całym procesie przygotowywania, wdrażania, monitorowania, sprawozdawczości i ewaluacji programów.
 3. Państwa członkowskie i Komisja podejmują odpowiednie kroki w celu zapobiegania **wszelkiej dyskryminacji ze względu na płeć, rasę lub pochodzenie etniczne, religię lub światopogląd, niepełnosprawność, wiek lub orientację seksualną podczas przygotowywania, wdrażania, monitorowania, sprawozdawczości i ewaluacji programów**. W procesie przygotowywania i wdrażania programów należy w szczególności wziąć pod uwagę zapewnienie dostępności dla osób z niepełnosprawnościami.
 4. Cele Funduszy są realizowane zgodnie z celem wspierania zrównoważonego rozwoju, określonym w art. 11 TFUE, oraz z uwzględnieniem celów ONZ dotyczących zrównoważonego rozwoju, a także porozumienia paryskiego i zasady „nie czyni poważnych szkód”.
- Cele Funduszy są realizowane przy pełnym poszanowaniu dorobku prawnego Unii w dziedzinie środowiska.

43

Dodatkowe informacje – zasada konkurencyjności

- 1) Zasady konkurencyjności nie stosuje się do:
 - a) zamówień, których wartość nie przekracza kwoty **50.000 zł netto**,
- 1) Komunikacja w postępowaniu o udzielenie zamówienia, w tym ogłoszenie zapytania ofertowego, składanie ofert, wymiana informacji między zamawiającym a wykonawcą oraz przekazywanie dokumentów i oświadczeń odbywa się pisemnie **za pomocą BK2021, z zastrzeżeniem pkt 2 i 3**.

44

Dodatkowe informacje – Art. 78(1). - [Forma elektroniczna] - Kodeks cywilny.

■ Art. 78(1). [Forma elektroniczna]

§ 1.

Do zachowania elektronicznej formy czynności prawnej wystarcza złożenie oświadczenia woli w postaci elektronicznej i **opatrzenie go kwalifikowanym podpisem elektronicznym**.

§ 2.

Oświadczenie woli złożone w formie elektronicznej jest równoważne z oświadczeniem woli złożonym w formie pisemnej.

45

Dodatkowe informacje – Kwalifikowani dostawcy usług zaufania

■ <https://www.nccert.pl/>



46

Ankieta

47



Fundusze Europejskie

Dziękuję za uwagę

mirosław@inkubatorprogress.pl



Dofinansowane przez
Unię Europejską



Województwo
Śląskie

48