



12 września 2024 r.

**Fundusze Europejskie**

# Dokumenty niezbędne do rozliczenia projektu

## Obowiązki Beneficjenta w związku z kontrolą -matryce dla zamówień i zestawienie zamówień do wniosku o płatność



Fundusze Europejskie  
dla Śląskiego



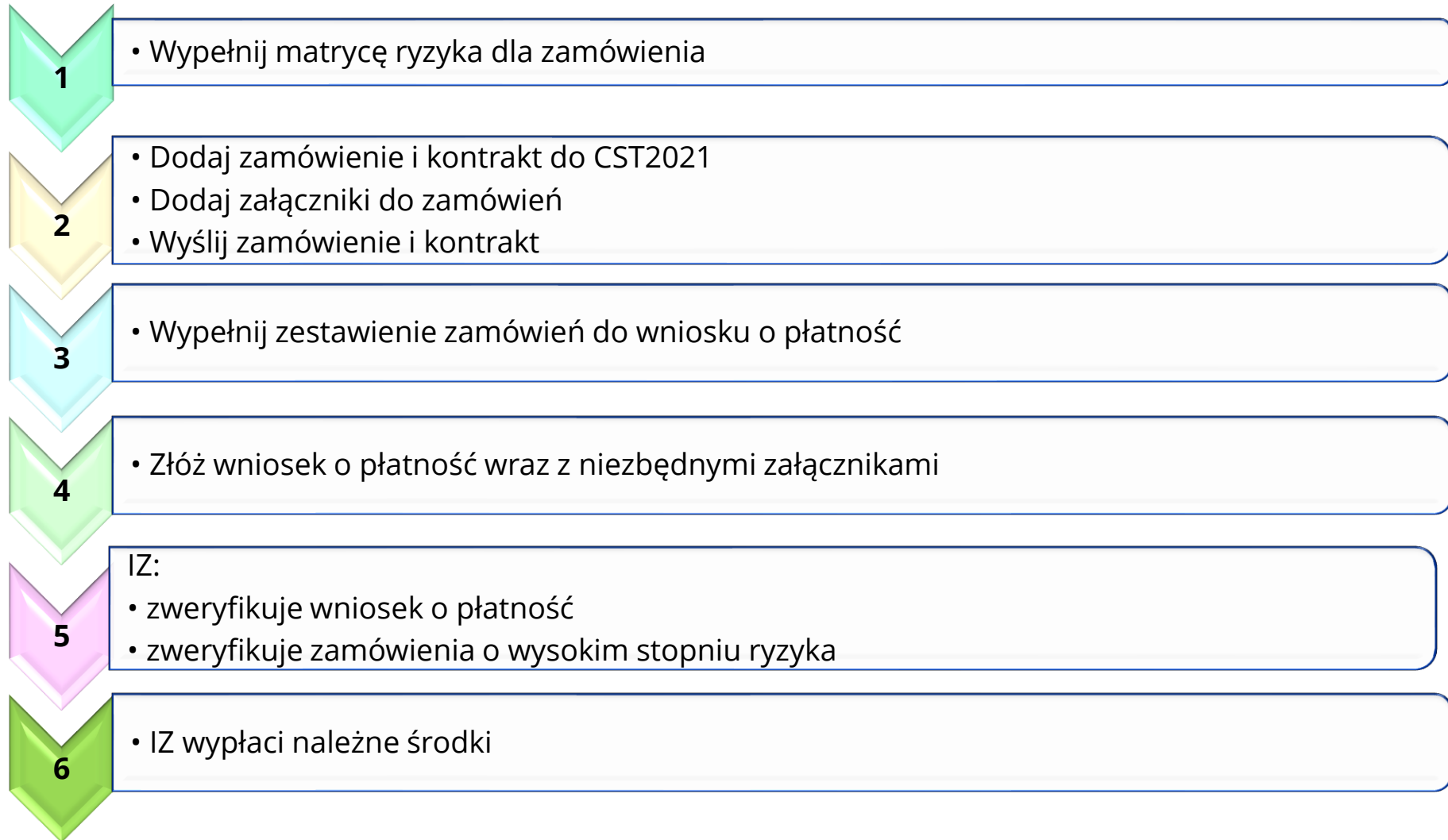
Rzeczpospolita  
Polska

Dofinansowane przez  
Unię Europejską



Województwo  
Śląskie

# Chcę zrefundować wydatki – i co teraz?





W tej prezentacji skupimy się na prawidłowym:

- wypełnieniu matrycy ryzyka,
- dodaniu zamówienia i kontraktu do CST2021 oraz ich wysyłce,
- sporządzeniu zestawienia zamówień do wniosku o płatność.



**Od czego zacząć?**

# Zdobądź potrzebne informacje

**Jak dodać zamówienia oraz kontrakty do CST2021**

[Instrukcja Beneficjenta SL2021 – zamówienia publiczne opracowane przez Ministerstwo Funduszy i Polityki Regionalnej](#)

Patrz na aktualną wersję

**Kontrola oraz wymogi IZ odnośnie zamówień**

[Przewodnik dla beneficjentów FE SL 2021-2027](#)

Patrz na aktualną wersję

**Jak wypełnić matryce ryzyka i zestawienie zamówień w projekcie**

[Zestawienie dokumentów niezbędnych do rozliczenia projektu](#)

Patrz na aktualną wersję



Przygotuj dokumenty z zamówień:

- z których chcesz zrefundować wydatki,
- dla których chcesz wypełnić matryce ryzyka.



# Matryca ryzyka

# Czym jest matryca ryzyka?

Matryca to narzędzie, które pozwala na oszacowanie ryzyka związanego z danym zamówieniem i przyporządkowanie go do grupy niskiego lub wysokiego ryzyka.

Matrycę ryzyka wypełnia się dla zamówień o wartości szacunkowej **przekraczającej** 50 000 zł netto.



## Jak to działa?

Odpowiedziom na pytania zawarte w matrycy odpowiadają punkty. O zakwalifikowaniu zamówienia do grupy niskiego lub wysokiego ryzyka decyduje ilość uzyskanych punktów. Punkty naliczają się automatycznie. Wynik analizy, czyli poziom ryzyka (komunikat WYSOKI/NISKI) generuje się automatycznie po odpowiedzi na wszystkie pytania.



**Który wzór matrycy  
wybrać?**

# Matryca ryzyka PZP



# Matryca ryzyka PZP



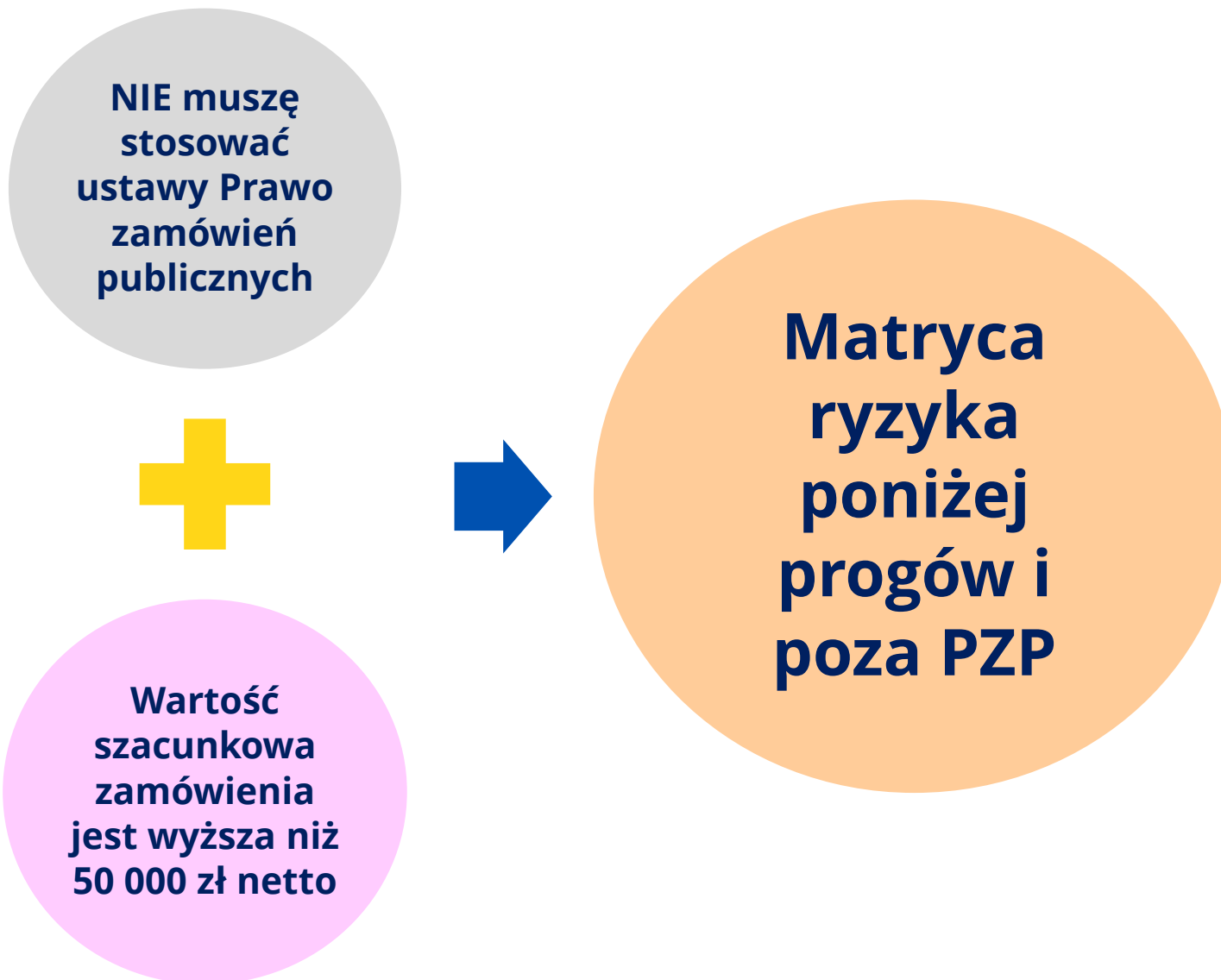
# Matryca ryzyka poniżej progów i poza PZP

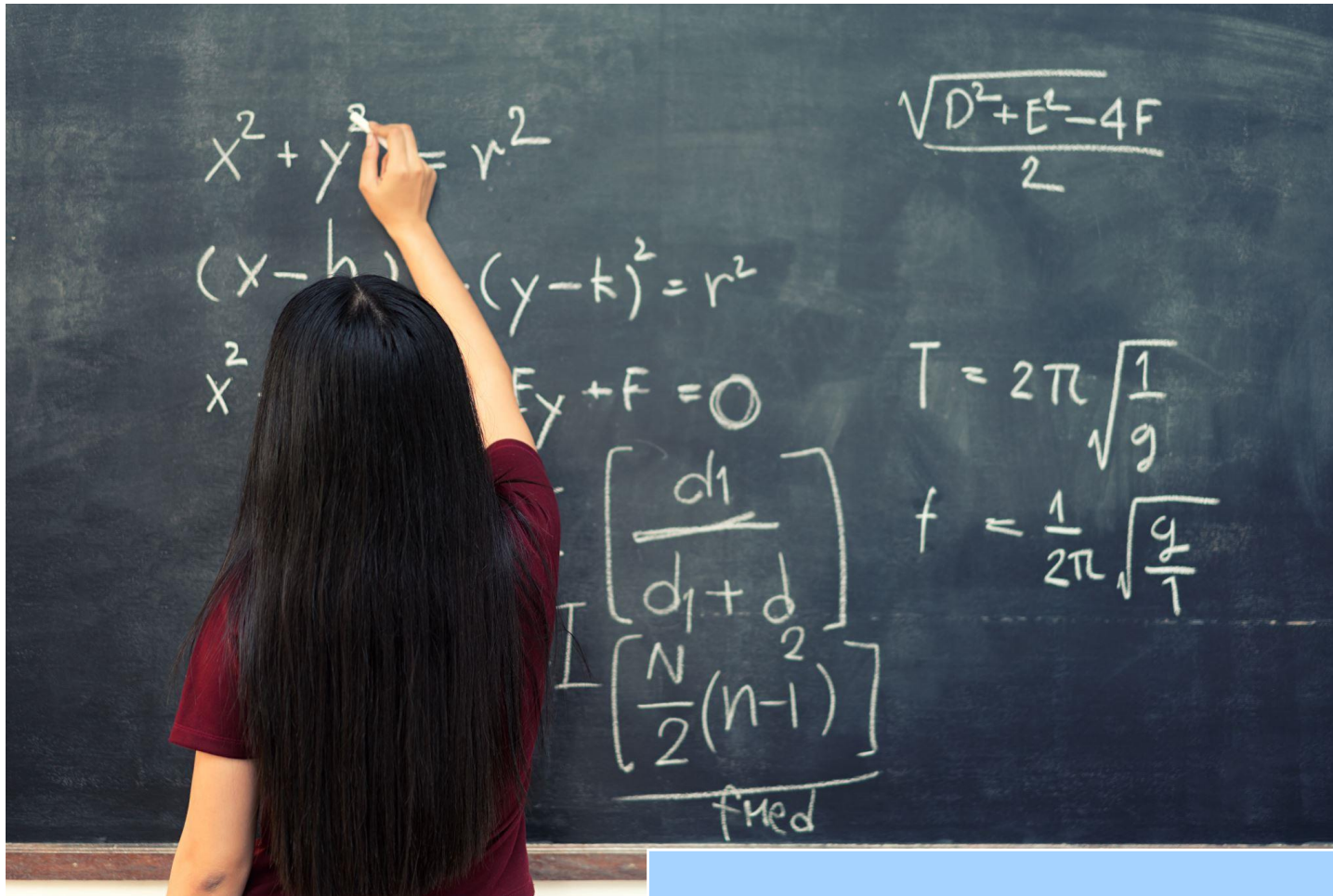


# Matryca ryzyka poniżej progów i poza PZP



# Matryca ryzyka poniżej progów i poza PZP





**Jak prawidłowo wypełnić matrycę?**



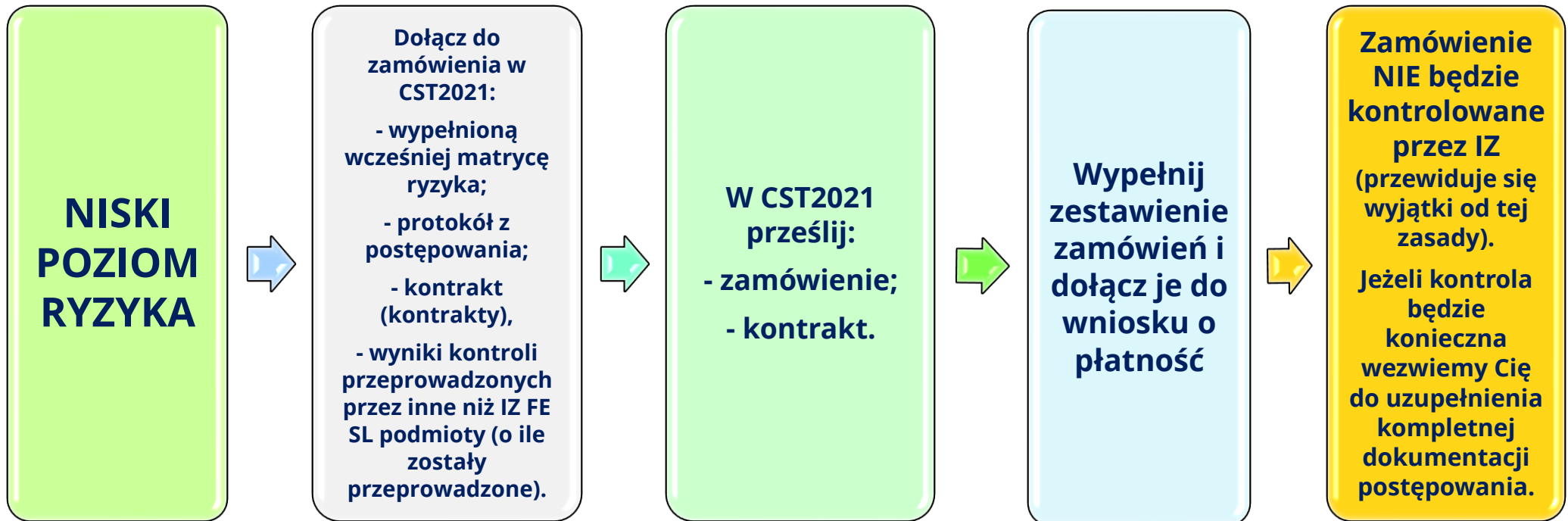
# Na co zwrócić uwagę?

- 1) Korzystaj zawsze z aktualnego wzoru matrycy.
- 2) Zapoznaj się z instrukcją wypełniania matrycy.
- 3) Wzory matryc zostały sporządzone w programie Excel365, jeżeli Excel którym dysponujesz jest starszy niż wersja z 2019 roku matryca może utracić swoje właściwości. W takim przypadku skontaktuj się mailowo lub telefonicznie z pracownikiem Referatu kontroli projektów w Departamencie Europejskiego Funduszu Rozwoju Regionalnego (FR-RKPR). Nasze dane to:
  - Paulina Solecka - Szponar, tel. (032) 77 40 156 / (032) 77 44 638 , e-mail: [paulina.solecka-szponar@slaskie.pl](mailto:paulina.solecka-szponar@slaskie.pl);
  - Natalia Wochnik, tel. (32) 77 40 155 / (32) 77 44 406, e-mail: [natalia.wochnik@slaskie.pl](mailto:natalia.wochnik@slaskie.pl);
  - Marta Kurek, tel. (32) 77 40 142/ (32) 77 44 287, e-mail: [marta.kurek@slaskie.pl](mailto:marta.kurek@slaskie.pl);
  - Kinga Powroźnik, tel. (32) 77 40 142/ (32) 77 44 255, e-mail: [kinga.powroznik@slaskie.pl](mailto:kinga.powroznik@slaskie.pl).
- 4) Po wypełnieniu matrycy zapisz ją w formacie .pdf, podpisz ją podpisem elektronicznym lub podpisem zaufanym lub podpisem osobistym oraz dołącz ją do zamówienia w systemie CST2021. Uwaga: matrycę podpisuje osoba upoważniona do reprezentowania Beneficjenta.

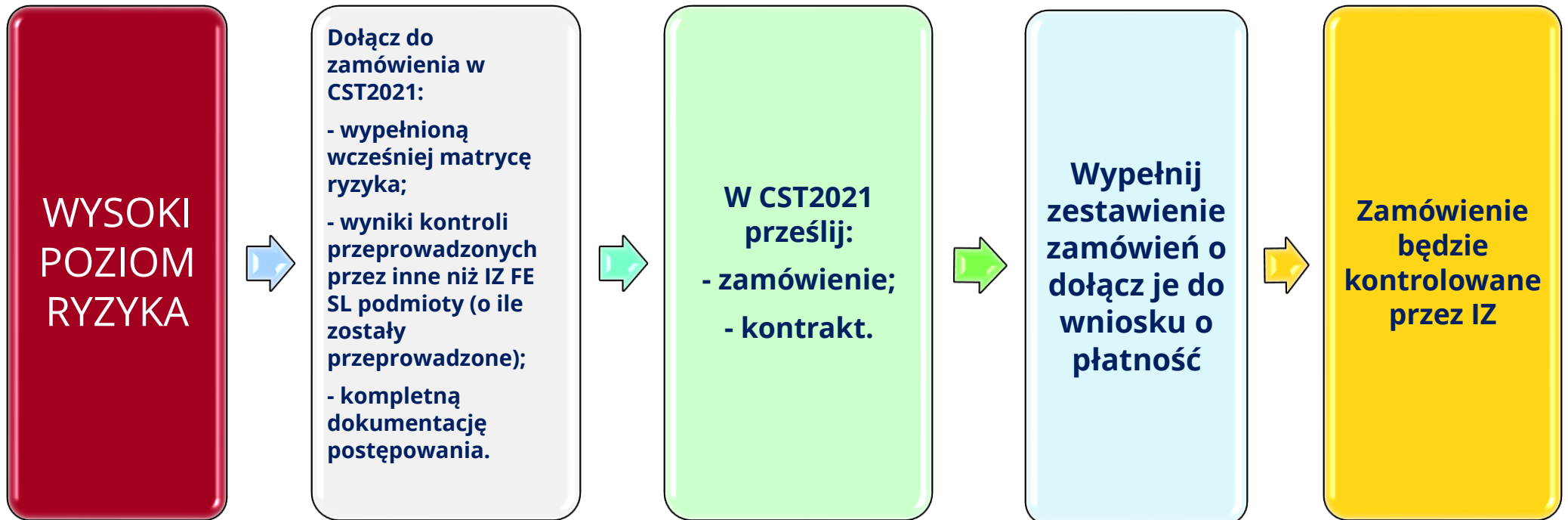


**Mam już wynik – co dalej?**

# Niski poziom ryzyka



# Wysoki poziom ryzyka



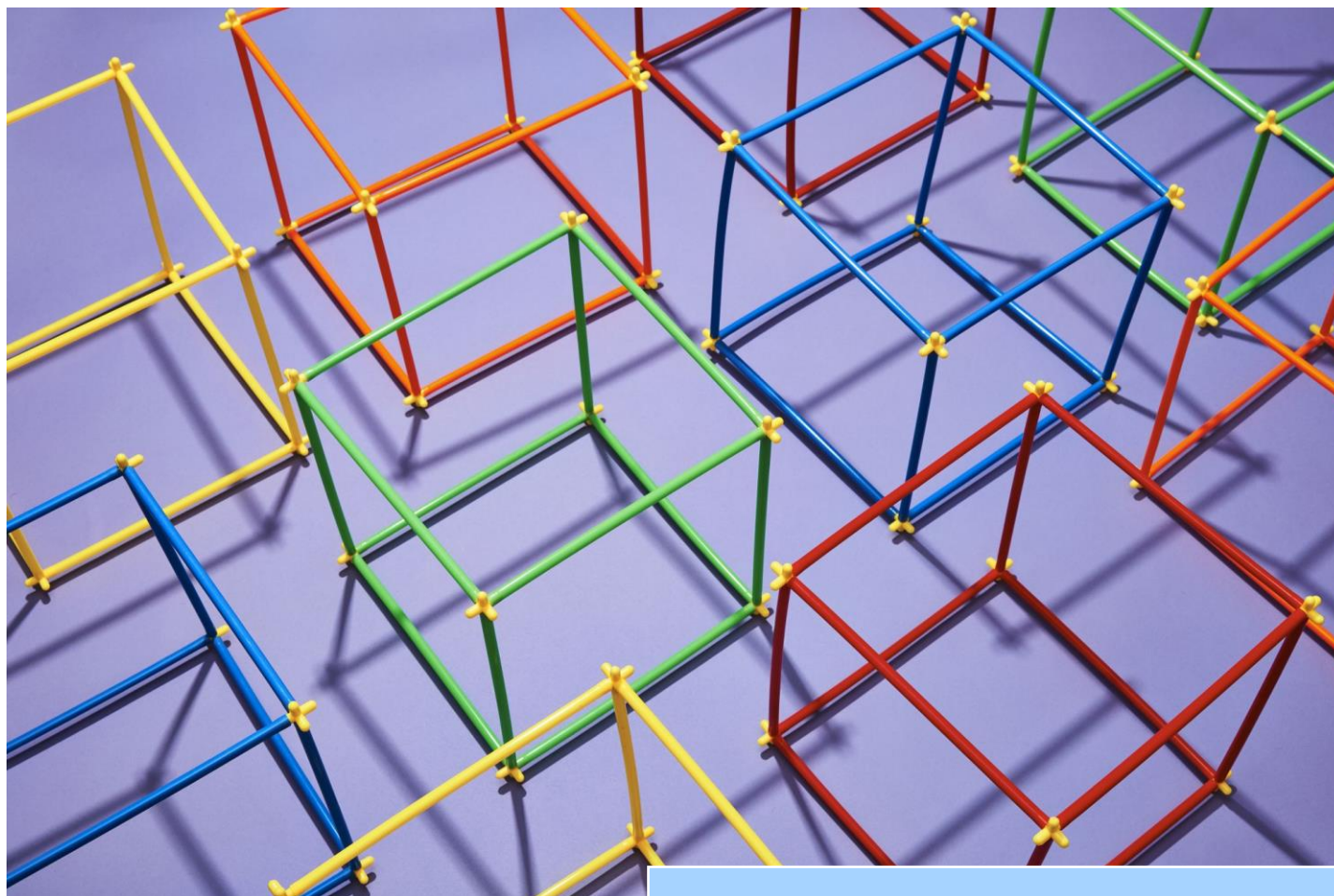
# Kompletna dokumentacja postępowania

Wykaz dokumentów z zamówień udzielonych na podstawie ustawy Pzp znajduje się na stronach Biuletynu Informacji Publicznej: [Kwestionariusz kontroli](#).

Przykładowy wykaz dokumentów z zamówień udzielanych na podstawie zasady konkurencyjności i zamówień o wartości szacunkowej przekraczającej 50 000 zł netto (do których nie ma zastosowania ustawa PZP) odnajdziesz w [Przewodniku dla beneficjentów FE SL 2021-2027](#).

Jeżeli z przyczyn technicznych dołączenie w CST2021 wymaganych dokumentów nie będzie możliwe, dopuszcza się inne sposoby przesłania dokumentów z zastrzeżeniem, że nie może to być nośnik danych typu karta pamięci, dysk zewnętrzny, pendrive, płyta CD/DVD czy pamięć flash.

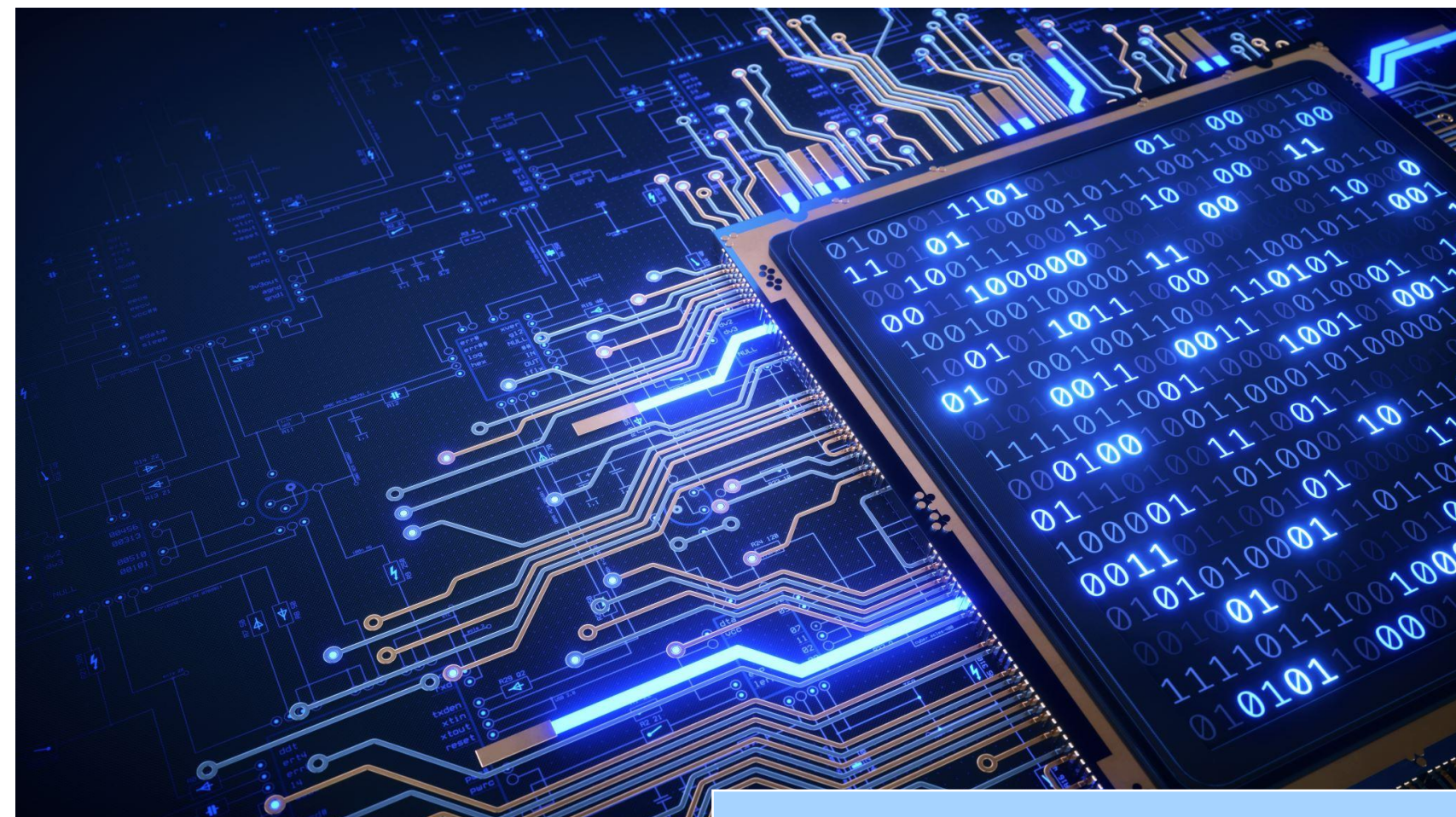
Alternatywny sposób przekazania danych należy ustalić z przedstawicielem FR-RKPR.



## Zestawienie zamówień do wniosku o płatność

# Na co zwrócić uwagę?

- 1) Zestawienie jest obowiązkowym załącznikiem do wniosku o płatność.
- 2) Zestawienie wypełnij dla konkretnego wniosku o płatność.
- 3) W zestawieniu wpisz tylko te zamówienia, z których wydatki przedstawiłeś w tym wniosku.
- 4) Podczas wypełniania zestawienia korzystaj z podpowiedzi wyświetlanych w komórce.
- 5) Nierozzerwalną częścią zestawienia są:
  - a) matryce ryzyka dla wykazanych tu zamówień (o wartości szacunkowej przekraczającej 50 000 zł netto),
  - b) protokoły z postępowań o udzielenie zamówień,
  - c) kontrakty z wykonawcami,
  - d) wyniki kontroli przeprowadzonych przez inne niż IZ FE SL podmioty (o ile zostały przeprowadzone),które dołączyłeś do przesłanych w systemie CST2021 zamówień.
- 6) Pamiętaj o podpisaniu zestawienia.
- 7) W module kontakty, w systemie LSI2021 wpisz dane osób, z którymi będziemy kontaktować się weryfikując wniosek o płatność oraz zamówienia.



# Zamówienia i kontrakty w CST2021



# Na co zwrócić uwagę?

- 1) Korzystaj z instrukcji użytkownika aplikacji SL2021 opracowanych przez Ministerstwo Funduszy i Polityki Regionalnej. Pamiętaj by zawsze korzystać z aktualnej wersji instrukcji.
- 2) W CST2021 przesyła się tylko zamówienia związane z wydatkami kwalifikowalnymi.
- 3) Zamówienia (o wartości szacunkowej przekraczającej 50 000 zł netto) należy przesłać w CST2021 przed złożeniem wniosku o płatność, w którym wykazuje się wydatki z tych zamówień.
- 4) Zamówień, których wartość nie przekracza kwoty 50 000 zł netto nie przesyła się w CST2021, ale informację o takich zamówieniach uwzględnia się w zestawieniu zamówień w projekcie do wniosku o płatność. W zestawieniu zamówień wpisuje się wszystkie zamówienia, z których wydatki przedstawiono w danym wniosku o płatność.
- 5) Z uwagi na ograniczenia techniczne w CST2021 (moduł Zamówienia Publiczne) i brak możliwości wyboru trybów pozaustawowych, w przypadku:
  - a) zamówień udzielanych na podstawie zasady konkurencyjności i zamówień o wartości szacunkowej przekraczającej 50 000 zł netto (do których nie ma zastosowania ustawa PZP) wszczętych przed ogłoszeniem regulaminu wyboru trzeba wybrać z listy opcję „tryb podstawowy”,
  - b) zamówień wyłączonych ze stosowania zasady konkurencyjności lub ustawy PZP trzeba wybrać z listy opcję „zamówienie z wolnej ręki”.
- 6) W polu „uwagi” należy wpisać odnośnik do strony postępowania.
- 7) W polu „wartość zamówienia” należy wpisać wartość szacunkową, a nie wartość zawartej umowy. Wartość kontraktu uzupełnia się przy tworzeniu kontraktu z wykonawcami (kolejny krok po utworzeniu i przesłaniu zamówienia).

The End.

Fundusze Europejskie

Dziękujemy za uwagę.

Kinga Powroźnik, Marta Kurek



Fundusze Europejskie  
dla Śląskiego



Rzeczpospolita  
Polska

Dofinansowane przez  
Unię Europejską



Województwo  
Śląskie