



Fundusze Europejskie

Standardy Dostępności w projektach unijnych



Fundusze Europejskie
dla Śląskiego



Rzeczpospolita
Polska

Dofinansowane przez
Unię Europejską



Województwo
Śląskie

Spółdzielnia Socjalna FADO

Nasze działania:

- audyty architektoniczne, cyfrowe, informacyjno-komunikacyjne
- dostosowywanie dokumentów do WCAG
- tłumaczenia PJM, usługa wideotłumacza
- pętle indukcyjne (wypożyczenie, sprzedaż)
- szkolenia i doradztwo

Plan spotkania

09.00-09.15 Wprowadzenie. Przywitanie uczestników.

09.15-09.45 Obowiązujące akty prawne dotyczące dostępności – Ustawa o Zapewnianiu Dostępności Osobom ze Szczególnymi potrzebami, ustawa o dostępności cyfrowej, Ustawa o języku migowym.

09.45-10.45 Omówienie wytycznych dotyczących realizacji zasad równościowych w ramach funduszy unijnych na lata 2021-2027 w zakresie zasady równości szans i niedyskryminacji, w tym: dostępności dla osób z niepełnosprawnościami.

10.45-12.00 Barierołamacz – gra terenowa, symulująca niepełnosprawności, w trakcie lotna przerwa.

12.00-13.30 Omówienie Standardów dostępności dla Polityki Spójności na lata 2021–2027 – Praktyczne przykłady, porównanie z poprzednią perspektywą, wykorzystanie doświadczeń z symulacji.

13.30-13:45 Przerwa

13.45-15:00 Praktyczne wypełnianie wniosków, stosowanie zapisów standardów, praca w grupach.

15.00-15.15 Podsumowanie szkolenia.

1. Dostępność w przepisach prawnych

Konstytucja RP

Art. 32

Wszyscy wobec prawa są równi i wszyscy mają **prawo do równego traktowania** przez władze publiczne.

Nikt **nie może być dyskryminowany** w życiu politycznym, społecznym lub gospodarczym z jakiegokolwiek przyczyny.

Art. 69

Osobom niepełnosprawnym władze publiczne udzielają, zgodnie z ustawą, pomocy w **zabezpieczeniu egzystencji, przysposobieniu do pracy oraz komunikacji społecznej**.

Konwencja ONZ o prawach osób niepełnosprawnych

Dlaczego została podpisana

Wyrażenie przez Polskę poparcia dla respektowania wszelkich praw w odniesieniu do osób z niepełnosprawnościami oraz dla idei zawartych w Konwencji.

Co wprowadza:

- potwierdza, że wszystkie osoby z jakimkolwiek rodzajem niepełnosprawności muszą mieć możliwość korzystania ze wszystkich praw człowieka i podstawowych wolności.
- identyfikuje obszary, w których muszą zostać dokonane niezbędne adaptacje, aby osoby mogły skutecznie korzystać ze swoich praw.
- przyjmuje szeroką definicję osób niepełnosprawnych.

Ustawa o zapewnianiu dostępności osobom ze szczególnymi potrzebami (UzD)

Dlaczego została uchwalona

Aby poprawić warunki życia i funkcjonowania obywateli ze szczególnymi potrzebami.

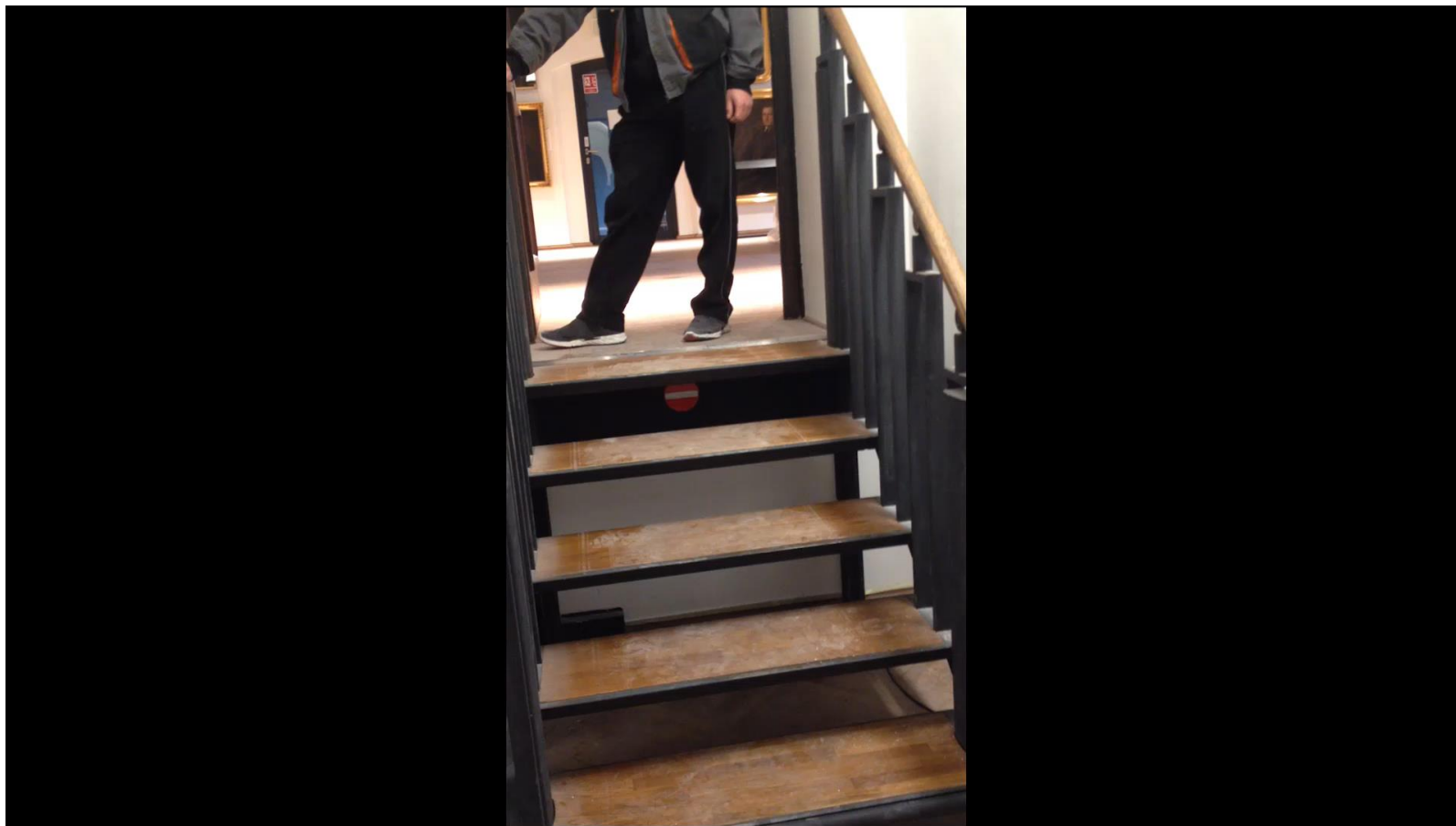
Co wprowadza:

- obowiązek zapewnienia dostępności przez stosowanie uniwersalnego projektowania lub racjonalnych rozwiązań
- minimalne wymagania w zakresie dostępności architektonicznej oraz informacyjno-komunikacyjne
- wyznaczenie koordynatora ds. dostępności
- Wniosek o zapewnienie dostępności i skargę na brak dostępności

Zapewnienie wolnych od barier poziomych i pionowych przestrzeni komunikacyjnych budynków



Instalacja urządzeń lub zastosowanie środków technicznych i rozwiązań architektonicznych w budynku, które umożliwiają dostęp do wszystkich pomieszczeń, z wyłączeniem pomieszczeń technicznych,



Zapewnienie informacji na temat rozkładu pomieszczeń w budynku, co najmniej w sposób wizualny i dotykowy lub głosowy



Zapewnienie osobom ze szczególnymi potrzebami
możliwości ewakuacji
lub ich uratowania w inny sposób



Ustawa o dostępności cyfrowej

Dlaczego została uchwalona

Wdraża dyrektywę Parlamentu Europejskiego i Rady Europy z dnia 26.10.2016 r. w sprawie dostępności stron internetowych i aplikacji mobilnych.

Zmienia ustawę z 2015 r. o informatyzacji działalności podmiotów realizujących zadania publiczne

Co wprowadza:

- wymogi dostępności cyfrowej dla stron internetowych i aplikacji mobilnych
- deklarację dostępności
- zasady monitoringu stron www i aplikacji przez Ministerstwo Cyfryzacji
- procedurę w razie nieprzestrzegania dostępności cyfrowej w tym karę pieniężną

Ustawa o języku migowym i innych środkach komunikowania się

Dlaczego została podpisana:

Aby poprawić sytuację osób, które ze względu na swoją niepełnosprawność mają problemy z komunikowaniem się.

Co wprowadza:

- definicje pojęć: osoba uprawniona, osoba przybrana, PJM, SJM
- zasady pomocy osoby przybranej
- zasady obsługi osoby głuchej i głuchoniewidomej w administracji
- definicje sposobów komunikowania się: PJM, SJM, SKOGN (alfabet LORMA, przewodnik-asystent)
- środki wspierające komunikację: poczta elektroniczna, wiadomości tekstowe (np.: sms telefon), komunikacja audiowizualna (wideo-czat), fax, dostępne strony

2. Omówienie wytycznych dotyczących realizacji zasad równościowych w ramach funduszy unijnych na lata 2021-2027 w zakresie zasady równości szans i niedyskryminacji, w tym: dostępności dla osób z niepełnosprawnościami.

Wiedza i doświadczenie w obszarach szkolenia

- Studia w zakresie polityki społecznej, Uniwersytet Warszawski
- 15 lat doświadczenia osobistego, społecznego i zawodowego, w tym pełnienie roli asystenta osobistego + kierownika obozów niezależnego życia dla osób wymagających całodobowego wsparcia
- Wiceprezes Stowarzyszenia Instytut Niezależnego Życia, członek Europejskiej Sieci Niezależnego Życia (ENIL)
- Ekspert Komitetu Monitorującego PO WER i FERS, członek Komitetu Sterującego „Dostępność Plus dla Zdrowia”, członek grupy eksperckiej On_Inclusion, która zainicjowała opracowanie pierwszych wytycznych ds. niedyskryminacji i dostępności w perspektywie 2014-2020.
- Kierownik monitoringu wdrażania Konwencji ONZ o prawach osób z niepełnosprawnościami w instytucjach centralnych, m.in. KPRM, MRiPS, MSZ, MZ, w tym audytów dostępności i planów zapewnienia zgodności z Konwencją
- Koordynator merytoryczny projektu systemowego (wraz z MRiPS i PFRON) wypracowującego oraz testującego m.in. Asystencję osobistą zgodną z Konwencją, budżet osobisty, asystę prawną, system AAC, fundusze powiernicze, Standardy funkcjonowania WTZ
- W latach 2015-2022 przewodniczący Komisji Dialogu Obywatelskiego ds. wdrażania Konwencji ONZ o prawach osób z niepełnosprawnościami, działającej przy Urzędzie Miasta Łodzi, w latach 2012-2019 audytor dostępności komisji wyborczych na terenie miasta Łodzi.
- Współautor Społecznego Raportu Alternatywnego z realizacji przez Polskę Konwencji (2015 r.) skierowanego do ONZ oraz jego aktualizacji z 2018 roku
- Doświadczenie osobiste (art. 4.3 i 33.3 Konwencji): zespół Aspergera + ADHD i niepełnosprawność psychospołeczna

**Równościowe zasady
horyzontalne w kontekście
projektów w perspektywie 2021-
2027 w ramach EFS+ i EFRR**

Równościowe zasady horyzontalne (1)

Beneficjenci oraz wszystkie instytucje wdrażające Program zobowiązane są do przestrzegania horyzontalnych zasad równościowych:

- zasady równości szans i niedyskryminacji, w tym dostępności dla osób z niepełnosprawnościami,
- zasady równości kobiet i mężczyzn.

Równościowe zasady horyzontalne (2)

Dodatkowo, na każdym etapie realizacji, projekty dofinansowane w ramach funduszy unijnych muszą być zgodne z:

- Kartą Praw Podstawowych (Karta, KPP),
- Konwencją o prawach osób niepełnosprawnych (Konwencja, KPON).

Podstawowe dokumenty dla realizacji zasad horyzontalnych

Podstawę do realizacji horyzontalnych zasad równościowych, KPP oraz KPON stanowią następujące dokumenty:

- [Karta praw podstawowych Unii Europejskiej \(KPP\)](#)
- [Wytyczne dotyczące zapewnienia poszanowania Karty praw podstawowych Unii Europejskiej przy wdrażaniu europejskich funduszy strukturalnych i inwestycyjnych](#)
- [Konwencja ONZ o prawach osób niepełnosprawnych \(KPON\)](#)
- [Wytyczne dotyczące realizacji zasad równościowych w ramach funduszy unijnych na lata 2021-2027](#)

Zasada równości kobiet i mężczyzn

Wdrożenie działań mających na celu osiągnięcie stanu, w którym kobietom i mężczyznom przypisuje się taką samą wartość społeczną, równe prawa i równe obowiązki. To również stan, w którym kobiety i mężczyźni mają równy dostęp do korzystania z zasobów (np. środki finansowe, szanse rozwoju).

Zasada ta ma gwarantować możliwość wyboru drogi życiowej bez ograniczeń wynikających ze stereotypów płci. Jest to również uwzględnianie perspektywy płci w głównym nurcie wszystkich procesów i działań w ramach programów (tj. podczas przygotowywania, wdrażania, monitorowania, sprawozdawczości, ewaluacji, promocji i kontroli programów);

Zasada równości szans i niedyskryminacji

Wdrożenie działań umożliwiających wszystkim osobom sprawiedliwe i pełne uczestnictwo we wszystkich dziedzinach życia, bez względu na ich płeć, rasę, kolor skóry, pochodzenie etniczne lub społeczne, cechy genetyczne, język, religię lub przekonania, poglądy polityczne lub wszelkie inne poglądy, przynależność do mniejszości narodowej, majątek, urodzenie, niepełnosprawność, wiek lub orientację seksualną;

Zasady równościowe (horyzontalne)

Rozumiane **łącznie** jako:

zasada równości kobiet i mężczyzn

oraz

zasada równości szans i niedyskryminacji.

1. Karta Praw Podstawowych, Konwencja ONZ o prawach osób z niepełnosprawnościami

Karta Praw Podstawowych UE

- określa zbiór praw i wolności podstawowych obywateli Unii Europejskiej
- została przyjęta w 2000 roku i weszła w życie w 2009 roku
- Karta gwarantuje szereg praw i wolności, takich jak wolność słowa, wolność zgromadzeń i stowarzyszeń, prawo do życia prywatnego i rodzinnego, ochronę danych osobowych, równość wobec prawa i niedyskryminację, wolność wyznania i przekonań, prawo do pracy, edukacji, opieki zdrowotnej, a także prawo do skutecznego sądu i sprawiedliwego procesu.
- jest dokumentem, który ma na celu ochronę praw obywateli Unii Europejskiej i określa standardy praw człowieka, które muszą być respektowane przez państwa członkowskie UE.
- W przypadku naruszenia tych praw, obywatele mogą się odwołać do Trybunału Sprawiedliwości Unii Europejskiej, który jest organem odpowiedzialnym za egzekwowanie prawa w UE.
- Stanowi warunkowość podstawową w zakresie dostępu do funduszy unijnych

art. 21 Karty Praw Podstawowych UE:

„Zakazana jest wszelka dyskryminacja w szczególności ze względu na płeć, rasę, kolor skóry, pochodzenie etniczne lub społeczne, cechy genetyczne, język, religię lub przekonania, poglądy polityczne lub wszelkie inne poglądy, przynależność do mniejszości narodowej, majątek, urodzenie, niepełnosprawność, wiek lub orientację seksualną.”

art. 26 Karty Praw Podstawowych UE:

„Unia uznaje i szanuje prawo osób niepełnosprawnych do korzystania ze środków mających zapewnić im samodzielność [*właściwe tłumaczenie powinno brzmieć: niezależność*], integrację społeczną i zawodową oraz udział w życiu społeczności.”

Konwencja jako źródło prawa i zobowiązań (1 z 3)

- Konwencja jest umową międzynarodową dotyczącą praw człowieka, opiera się na postanowieniach Powszechnej Deklaracji Praw Człowieka.
- Została ratyfikowana za uprzednią zgodą wyrażoną w ustawie.
- Konwencja jest źródłem prawa powszechnie obowiązującego.
- Konwencja ma pierwszeństwo przed każdą ustawą.

Art. 91 Konstytucji:

1. Ratyfikowana umowa międzynarodowa, po jej ogłoszeniu w Dzienniku Ustaw Rzeczypospolitej Polskiej, stanowi część krajowego porządku prawnego i jest bezpośrednio stosowana, chyba że jej stosowanie jest uzależnione od wydania ustawy.
2. Umowa międzynarodowa ratyfikowana za uprzednią zgodą wyrażoną w ustawie ma pierwszeństwo przed ustawą, jeżeli ustawy tej nie da się pogodzić z umową.

Konwencja jako źródło prawa i zobowiązań (2 z 3)

- Uchwalona przez ONZ 13 grudnia 2006 r.
- Podpisana przez Polskę 30 marca 2007 r.
- Ratyfikowana przez Unię Europejską 10 grudnia 2010 r.
- Ratyfikowana przez Polskę 6 września 2012 r.
- **Konwencja weszła w Polsce w życie 25 października 2012 r.**
- Polska nie ratyfikowała Protokołu fakultatywnego, umożliwiającego złożenie skargi do ONZ

Konwencja jako źródło prawa i zobowiązań

(3 z 3)

Zgodnie z Rozporządzeniem Parlamentu Europejskiego i Rady (UE) 2021/1060 z dnia 24 czerwca 2021 r. ustanawiającego wspólne przepisy dotyczące EFRR, EFS+, FS (...) operacje wspierane z funduszy europejskich muszą być zgodne z obowiązującymi przepisami prawa unijnego i krajowego odnoszącymi się do jego stosowania. Oznacza to konieczność pełnej zgodności działań z Konwencją.

Komentarze generalne Komitetu ONZ ds. Praw Osób z Niepełnosprawnościami

- Komentarz generalny nr 1: Artykuł 12. Równość wobec prawa (przyjęty 11.04.2014 r.)
- Komentarz generalny nr 2: Artykuł 9. Dostępność (11.04.2014 r.)
- Komentarz generalny nr 3: Artykuł 6. Kobiety i dziewczynki z niepełnosprawnościami (26.08.2016 r.)
- [Komentarz generalny nr 4](#): Artykuł 24. Prawo do włączającej edukacji (26.08.2016 r.)
- [Komentarz generalny nr 5](#): Artykuł 19. Niezależne życie i włączenie w społeczność (31.08.2017 r.)
- Komentarz generalny nr 6: Artykuł 5. Równość i niedyskryminacja (9.03.2018 r.)
- Komentarz generalny nr 7: Artykuł 4.3 i 33.3. Uczestnictwo osób z niepełnosprawnościami we wdrażaniu i monitorowaniu Konwencji (21.09.2018 r.)
- [Komentarz generalny nr 8](#): Artykuł 27. Praca i zatrudnienie (09.09.2022 r.)
- [Wytyczne dot. deinstytucjonalizacji](#), w tym w sytuacjach kryzysowych (09.09.2022 r.)

Umowa Partnerstwa 2021-2027

1.4. Cel „Europa o silniejszym wymiarze społecznym” (CP4) (1 z 2)

„Ponadto działania będą realizować Gwarancję dla Dzieci oraz będą **zgodne z Konwencją ONZ o prawach osób niepełnosprawnych, w tym z artykułem 19 tej Konwencji i Komentarzem ogólnym nr 5 do tej Konwencji** (w każdym celu EFRR w CP4 możliwa będzie realizacja inwestycji z zakresu dostępności dla osób ze specjalnymi potrzebami).”

Umowa Partnerstwa 2021-2027

Obszar: Włączenie i integracja społeczna (1 z 3)

„W ramach EFRR inwestycje infrastrukturalne w placówki świadczące całodobową opiekę długoterminową (całodobowe usługi opiekuńcze) w instytucjonalnych formach są niedozwolone.

Aby umożliwić przejście od opieki zinstytucjonalizowanej do środowiskowej, placówki te będą mogły być beneficjentem EFS+ na inwestycje stricte pozainfrastrukturalne, mające na celu deinstytucjonalizację usług.

Umowa Partnerstwa 2021-2027

Obszar: Włączenie i integracja społeczna (3 z 3)

„Wsparcie to musi zapewniać odbiorcom możliwość niezależnego życia i włączenia społecznego zgodnie z artykułem 19 Konwencji o Prawach Osób Niepełnosprawnych, Komentarzem ogólnym nr 5 do tej Konwencji i Uwagami Podsumowującymi Komitetu do spraw Praw Osób Niepełnosprawnych ONZ.

Rozwijanie usług środowiskowych realizowanych przez personel całodobowych placówek opiekuńczych musi wynikać z lokalnej analizy potrzeb, a także nie może wzmacniać usług opieki prowadzonych w formie instytucjonalnej.”

Umowa Partnerstwa 2021-2027

Zasada równości szans i niedyskryminacji, w tym dostępności dla osób z niepełnosprawnościami

„Inwestycje w infrastrukturę edukacyjną, społeczną i zdrowotną będą musiały być zgodne z wymogami Konwencji ONZ o prawach osób niepełnosprawnych, w tym Komentarza Ogólnego 5 oraz uwag końcowych komisji KPON, z poszanowaniem zasad równości, wolności wyboru, prawa do niezależnego życia, dostępności i zakazu wszelkich form segregacji.

Inwestycje będą musiały wykazać zgodność ze strategią deinstytucjonalizacji oraz odpowiednią polityką UE i ramami prawnymi w zakresie przestrzegania zobowiązań w zakresie praw człowieka, a mianowicie Kartą praw podstawowych, Europejskim filarem praw socjalnych i strategią na rzecz praw osób niepełnosprawnych 2021-2030. Zostanie to odpowiednio odzwierciedlone w kryteriach wyboru projektów.”

Komentarz generalny Komitetu ONZ ds. Praw Osób z Niepełnosprawnościami nr 5 do art. 19 Konwencji „Niezależne życie i włączenie w społeczność lokalną”

- Prace na komentarzem trwały od 2014 roku
- Wersja ostateczna Komentarza generalnego nr 5 została opublikowana 27 października 2017 r.
- Tłumaczenie na jęz. polski Komentarza generalnego nr 5 do art. 19 - Niezależne życie i włączenia w społeczność lokalną
- Poprawione tłumaczenie art. 19 Konwencji - Niezależne życie i włączenie w społeczność lokalną

**Niepełnosprawność - rodzaje, modele,
stereotypy na temat niepełnosprawności,
funkcjonowanie osób z różnymi
niepełnosprawnościami**

**Bariery fizyczne, cyfrowe, organizacyjne i
mentalne w zakresie dostępności czyli
dyskryminacja w praktyce**

Ważne definicje w Konwencji. Dyskryminacja

Dyskryminacja ze względu na niepełnosprawność oznacza jakiegokolwiek:

- różnicowanie, wykluczanie lub ograniczanie **ze względu na niepełnosprawność**,

którego **celem lub skutkiem** jest naruszenie lub zniweczenie:

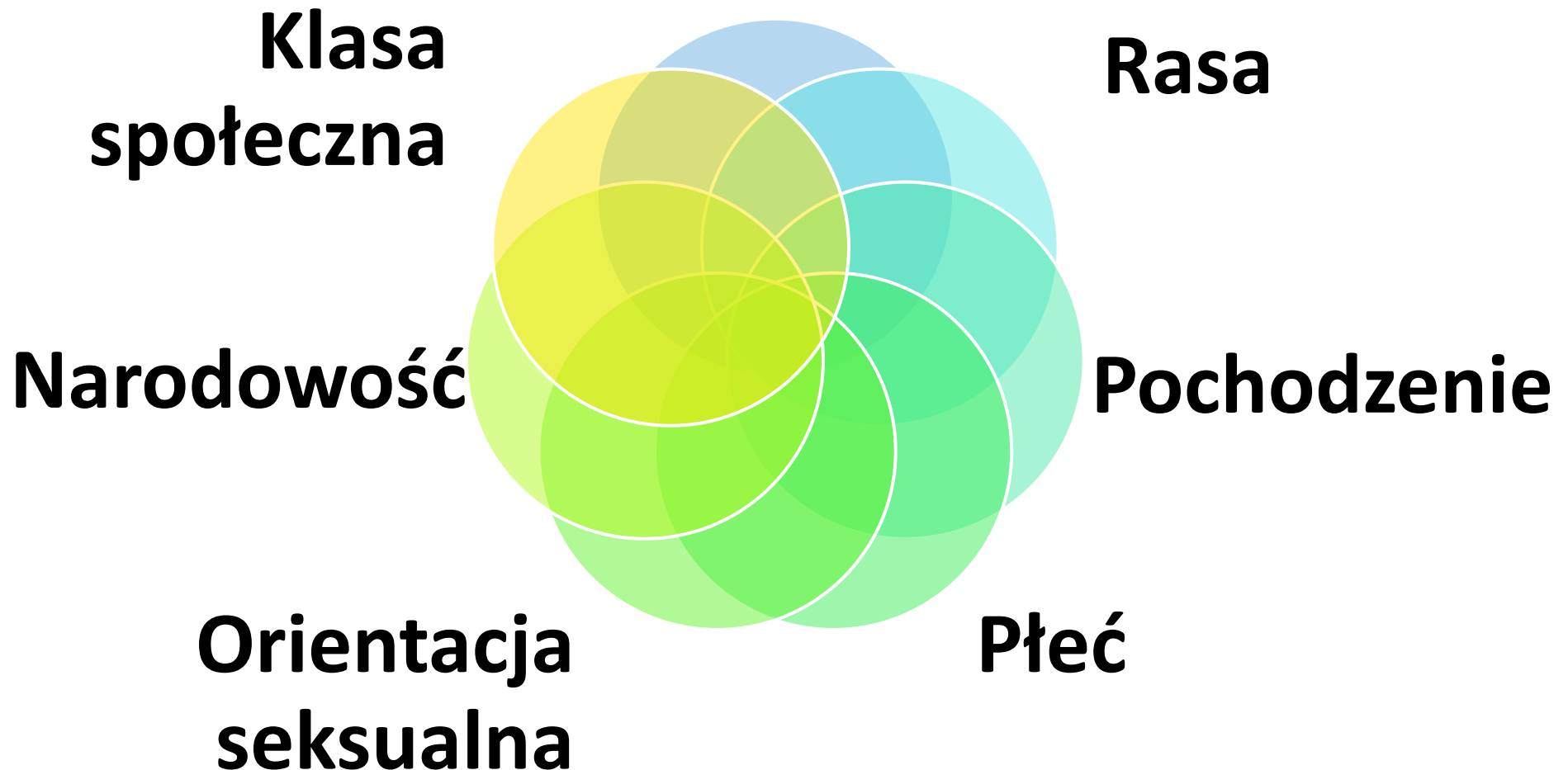
- uznania, korzystania lub wykonywania wszelkich praw człowieka i podstawowych wolności w dziedzinie polityki, gospodarki, społecznej, kulturalnej, obywatelskiej lub w jakiegokolwiek innej, na zasadzie równości z innymi osobami.

Obejmuje to wszelkie przejawy dyskryminacji, w tym odmowę racjonalnego dostosowania.

Definicja dyskryminacji ma ogromne znaczenie, ponieważ w Polsce nie ma przepisów antidyskryminacyjnych chroniących osoby z niepełnosprawnościami przed dyskryminacją.

Dyskryminacja intersekcyjna/ wielokrotna Dyskryminacja krzyżowa / zwielokrotniona

Niepełnosprawność



Ableizm

Ableizm (ableism, handicapism, od angielskiego „able” – „sprawny”) – dyskryminacja i uprzedzenia społeczne wobec osób z niepełnosprawnościami.

Ableizm uznaje, że osoby z niepełnosprawnościami są gorsze od osób bez niepełnosprawności i że OzN powinny się podporządkować normom stworzonym jedynie dla „osób sprawnych”.

Wszystkie te przekonania zmierzają do nierównego traktowania osób z niepełnosprawnościami.

Ableizm jest postawą bliską rasizmu (np. gettoizacja, segregacja, instytucjonalizacja, w tym dla „dobra osób”) oraz seksizmu (np. odbieranie lub nie uznawanie praw, w tym dla „ochrony”).

Cel Konwencji

1. popieranie, ochrona i zapewnienie pełnego i równego korzystania ze wszystkich praw człowieka i podstawowych wolności przez wszystkie osoby z niepełnosprawnościami oraz
2. popieranie poszanowania ich przyrodzonej godności

Niepełnosprawność w Konwencji - preambuła

Niepełnosprawność jest pojęciem ewoluującym i wynika z interakcji między osobami z dysfunkcjami (oryg. with impairments), a **barierami** wynikającymi z postaw ludzkich i środowiskowymi, które utrudniają tym osobom pełny i skuteczny udział w życiu społeczeństwa, na zasadzie równości z innymi osobami.

Wdrażanie Konwencji

- Wdrażanie: Ministerstwo Rodziny, Pracy i Polityki Społecznej.
- Monitorowanie wdrażania: Rzecznik Praw Obywatelskich (RPO).
- Raporty z wdrażania Konwencji: rządowy, RPO i Społeczny Raport Alternatywny (SRA).
- Konwencja jako źródło prawa powinna być stosowana przez wszystkie podmioty w państwie, nie tylko publiczne, ale także prywatne.

Ewolucja modeli niepełnosprawności

Model
medyczny



Model
społeczny



Model
biopsychos
połeczny



Model
prawocząłow
ieczy

Art. 1 Konwencji.

Cel

■ „Do osób niepełnosprawnych zalicza się te osoby, które mają długotrwale naruszoną sprawność fizyczną, psychiczną*, intelektualną lub w zakresie zmysłów co może, w oddziaływaniu z różnymi barierami, utrudniać im pełny i skuteczny udział w życiu społecznym, na zasadzie równości z innymi osobami.”

■ * Zgodnie z oficjalnym sprostowaniem w Dzienniku Ustaw

Ewolucja określeń niepełnosprawności

- **Kaleka, ułomny, upośledzony, niedorozwinięty, debil**
- **Inwalida/inwalida wojenny**
- **Niepełnosprawny / Niesamodzielny**
- **Osoba niepełnosprawna**
- **Osoba z niepełnosprawnością / Osoby z niepełnosprawnościami / Osoba wymagająca intensywnego wsparcia**

Źródłołów określeń pejoratywnych

- Słowo kaleka – pochodzi z języka tureckiego (kałyk) i oznacza człowieka ułomnego; jest to podstawowe pojęcie rehabilitacji i pedagogiki specjalnej pierwszej połowy XX wieku.
- Inwalida to „człowiek, który utracił całkowicie lub częściowo zdolność do pracy”.
- Inwalida wojenny, czyli „żołnierz, który utracił zdrowie lub uległ kalectwu podczas działań wojennych”.
- Słowo inwalida pochodzi od łacińskiego invalidus, co oznaczało człowieka słabego, schorowanego.

Ustawa o zapewnianiu dostępności osobom ze szczególnymi potrzebami

Osoby ze szczególnymi potrzebami (1)

- z niepełnosprawnością ruchową
- starsze / seniorzy
- z trudnościami w poruszaniu się
 - poruszające się o kulach
 - z ciężkim bagażem
 - z dzieckiem w wózku
 - po urazach, złamaniach
 - korzystające z wózka / poruszające się na wózku
 - Wózek inwalidzki → wózek (osoby z niepełnosprawnością)

Osoby ze szczególnymi potrzebami (2)

- niewidome, niedowidzące/słabowidzące, z niepełnosprawnością wzroku
- G/głuche/, osoby głuche, osoby niesłyszące, słabosłyszące, z niepełnosprawnością słuchu
- z niepełnosprawnością intelektualną,
- z niepełnosprawnością sprzężoną

Osoby ze szczególnymi potrzebami (3)

- w spektrum autyzmu / neuronietypowe / neuroatypowe / neuroróżnorodne
- osoby z niepełnosprawnością psychospołeczną (psychosocial disability)
 - z trudnościami w zakresie zdrowia psychicznego
 - w kryzysie zdrowia psychicznego
 - z doświadczeniem kryzysu zdrowia psychicznego
 - z zaburzeniami psychicznymi

**Zapewnianie zgodności
z postanowieniami Karty Praw
Podstawowych UE oraz Konwencji
oraz wdrażanie Konwencji**

Art. 1. Cel

- „Art. 1 Celem niniejszej konwencji jest popieranie, ochrona i zapewnienie pełnego i równego korzystania ze wszystkich praw człowieka i podstawowych wolności przez wszystkie osoby niepełnosprawne oraz popieranie poszanowania ich przyrodzonej godności.”
- Konwencja nie stwarza nowych praw człowieka tylko wskazuje, jak je wdrażać i interpretować w stosunku do osób z niepełnosprawnościami.

Art. 1. Cel

Definicja (1 z 2)

■ „Do osób z niepełnosprawnościami zalicza się te osoby, które mają długotrwale naruszoną sprawność fizyczną, psychiczną*, intelektualną lub w zakresie zmysłów co może, w oddziaływaniu z różnymi barierami, utrudniać im pełny i skuteczny udział w życiu społecznym, na zasadzie równości z innymi osobami.”

■ * Zgodnie z oficjalnym sprostowaniem w Dzienniku Ustaw

Art. 1. Cel

Definicja (2 z 2)

- Definicja w modelu prawocząlowieczym (a nie w modelu medycznym)
- Nie ma odwołania do orzeczenia
- „Problemem” nie jest naruszona sprawność, tylko bariery (za które odpowiada władza publiczna)
- Konieczne jest zapewnienie pełnego i skutecznego udziału w życiu (społecznym)

Definicja osoby z zaburzeniami psychicznymi z Ustawy o zdrowiu psychicznym

„Art. 3. Ilekroć przepisy niniejszej ustawy stanowią o:

- 1) **osobie z zaburzeniami psychicznymi**, odnosi się to do osoby:
 - a) chorej psychicznie (wykazującej zaburzenia psychotyczne),
 - b) upośledzonej umysłowo,
 - c) wykazującej inne zakłócenia czynności psychicznych, które zgodnie ze stanem wiedzy medycznej zaliczane są do zaburzeń psychicznych, a osoba ta wymaga świadczeń zdrowotnych lub innych form pomocy i opieki niezbędnych do życia w środowisku rodzinnym lub społecznym;”

Art. 4. Obowiązki ogólne (1 z 2)

1. Państwa Strony zobowiązują się do zapewnienia i popierania pełnej realizacji wszystkich praw człowieka i podstawowych wolności wszystkich osób z niepełnosprawnościami, **bez jakiegokolwiek dyskryminacji ze względu na niepełnosprawność**. W tym celu Państwa Strony zobowiązują się do:

(a) przyjęcia wszelkich odpowiednich środków ustawodawczych, administracyjnych i innych w celu wdrożenia praw uznanych w niniejszej konwencji,

Art. 4. Obowiązki ogólne (2 z 2)

„3. Przy tworzeniu i wdrażaniu ustawodawstwa i polityki celem wprowadzenia w życie niniejszej konwencji, a także w toku podejmowania decyzji w zakresie spraw związanych z osobami z niepełnosprawnościami, **Państwa Strony będą ściśle konsultować się z osobami z niepełnosprawnościami, a także [aktywnie] angażować te osoby, w tym dzieci z niepełnosprawnościami, w te procesy, za pośrednictwem reprezentujących je organizacji.**”

* Błąd w tłumaczeniu – brakuje „aktywnie” (ang. „actively involve”)

Wymagania te dotyczą wszystkich organów administracji publicznej, od szczebla krajowego, przez regionalny, aż do szczebla lokalnego.

Art. 5. Równość i niedyskryminacja

1. Państwa Strony uznają, że wszyscy ludzie są równi wobec prawa i są uprawnieni, bez jakiegokolwiek dyskryminacji, do jednakowej ochrony prawnej i jednakowych korzyści wynikających z prawa.
2. Państwa Strony zakazą jakiegokolwiek dyskryminacji ze względu na niepełnosprawność i zagwarantują osobom z niepełnosprawnościami jednakową dla wszystkich i skuteczną ochronę przed dyskryminacją z jakichkolwiek względów.
3. W celu popierania równości i likwidacji dyskryminacji, Państwa Strony podejmą wszelkie odpowiednie kroki celem zapewnienia racjonalnych usprawnień.
4. Za dyskryminację w rozumieniu niniejszej konwencji nie będą uważane szczególne środki, które są niezbędne celem przyśpieszenia osiągnięcia lub zagwarantowania faktycznej równości osób z niepełnosprawnościami.

Art. 6. Kobiety z niepełnosprawnościami

1. Państwa Strony uznają, że kobiety i dziewczęta z niepełnosprawnościami są narażone na wieloaspektową dyskryminację i, w związku z tym, podejmują środki w celu zapewnienia pełnego i równego korzystania przez nie ze wszystkich praw człowieka i podstawowych wolności.
2. Państwa Strony podejmują wszelkie odpowiednie środki, aby zapewnić pełen rozwój, awans i wzmocnienie pozycji kobiet, w celu zagwarantowania im możliwości wykonywania i korzystania z praw człowieka i podstawowych wolności ustanowionych w niniejszej konwencji.

Art. 7. Dzieci

z niepełnosprawnościami (1 z 2)

1. Państwa Strony podejmą wszelkie niezbędne środki w celu zapewnienia pełnego korzystania przez dzieci z niepełnosprawnościami ze wszystkich praw człowieka i podstawowych wolności, na zasadzie równości z innymi dziećmi.
2. We wszystkich działaniach dotyczących dzieci z niepełnosprawnościami należy przede wszystkim kierować się najlepszym interesem dziecka.

Art. 7. Dzieci

z niepełnosprawnościami (2 z 2)

3. Państwa Strony zapewnią dzieciom z niepełnosprawnościami prawo swobodnego wyrażania poglądów we wszystkich sprawach ich dotyczących, przyjmując je z należyłą uwagą, odpowiednio do wieku i dojrzałości dzieci, na zasadzie równości z innymi dziećmi oraz zapewnią dzieciom pomoc w wykonywaniu tego prawa, odpowiednio do ich niepełnosprawności i wieku.

Art. 9. Dostępność (1 z 3)

„1. Aby umożliwić osobom niepełnosprawnym **niezależne życie i pełny udział we wszystkich sferach życia**, Państwa Strony podejmą odpowiednie środki w celu **zapewnienia** im, na zasadzie równości z innymi osobami, **dostępu** do środowiska fizycznego, środków transportu, informacji i komunikacji, w tym technologii i systemów informacyjno-komunikacyjnych, a także do innych urządzeń i usług, powszechnie dostępnych lub powszechnie zapewnianych, zarówno na obszarach miejskich, jak i wiejskich. (...)

Art. 9. Dostępność (2 z 3)

„2. Państwa Strony podejmą również odpowiednie środki w celu:

- a) opracowywania, ogłaszania i monitorowania wdrażania **minimalnych standardów i wytycznych** w sprawie dostępności urządzeń i usług ogólnie dostępnych lub powszechnie zapewnianych,
- b) zapewnienia, że **instytucje prywatne**, które oferują urządzenia i usługi ogólnie dostępne lub powszechnie zapewniane, **będą brały pod uwagę wszystkie aspekty ich dostępności dla osób niepełnosprawnych**,
- c) zapewnienia wszystkim zainteresowanym osobom **szkolenia na temat kwestii dostępności** dla osób niepełnosprawnych,
- d) zapewnienia w ogólnodostępnych budynkach i innych obiektach oznakowania w alfabecie Braille'a oraz w formach łatwych do czytania i zrozumienia,”

Art. 9. Dostępność (3 z 3)

- „e) zapewnienia **różnych form pomocy i pośrednictwa ze strony innych osób lub zwierząt**, w tym przewodników, lektorów i profesjonalnych tłumaczy języka migowego, w celu ułatwienia dostępu do ogólnodostępnych budynków i innych obiektów publicznych,
- f) popierania innych odpowiednich form pomocy i wsparcia osób niepełnosprawnych, aby zapewnić im **dostęp do informacji**,
- g) popierania dostępu osób niepełnosprawnych do nowych technologii i systemów informacyjno-komunikacyjnych, w tym do Internetu,
- h) popierania, od wstępnego etapu, **projektowania, rozwoju, produkcji i dystrybucji dostępnych technologii i systemów informacyjno-komunikacyjnych**, tak aby technologie te i systemy były dostępne po najniższych kosztach.”

Art. 9. Dostępność

Prymat uniwersalnego projektowania

- Ambicją Konwencji z korzeniami w latach 90. XX w. są racjonalne usprawnienia
- **Nowsze akty stawiają na uniwersalne projektowanie:**
Dyrektywa w sprawie dostępności cyfrowej..., Ustawa Prawo zamówień publicznych, Ustawa o zapewnianiu dostępności...
- W zamówieniach publicznych tylko uniwersalne projektowanie
- Nie dla: adaptacji, dostosowania
- Tak dla: zapewniania dostępności przede wszystkim przez uniwersalne projektowanie i uzupełniająco przez racjonalne usprawnienia (adaptacje, dostosowania)
- Uniwersalne projektowanie – podstawowy i optymalny sposób zapewniania dostępności

Koncepcja uniwersalnego projektowania

Definicja ogólna:

Projektowanie produktów, środowiska, programów i usług w taki sposób, by były użyteczne **dla wszystkich**, w największym możliwym stopniu, bez potrzeby adaptacji bądź wyspecjalizowanego projektowania.

W przypadku planowania projektu w pierwszej kolejności należy dążyć do zapewnienia jego dostępności w oparciu o koncepcje uniwersalnego projektowania.

Koncepcja uniwersalnego projektowania opiera się na 8 regułach

1. Równe szanse dla wszystkich (równy dostęp do przedmiotów, budynków)
2. Elastyczność w użytkowaniu (różnorodny sposób użycia przedmiotów)
3. Proste i intuicyjne użytkowanie (zrozumiałe funkcje)
4. Postrzegalność informacji (dostępność wzrokowa, słuchowa, dotykowa)
5. Tolerancja na błędy (minimalizacja ryzyka)
6. Niewielki wysiłek fizyczny podczas użytkowania
7. Rozmiar i przestrzeń wystarczające do użytkowania
8. Percepcja równości (równoprawny dostęp)

Art. 9. Dostępność

Dostępność a prawa człowieka

- Dostępność to kwestia **poszanowania godności** innych osób
- Bez dostępności nie można zagwarantować **równości**
- Dostępność jest **warunkiem koniecznym praw człowieka wszystkich osób**, a zwłaszcza osób z niepełnosprawnościami
- Patrząc progresywnie: dostępność to **prawo człowieka**

Koncepcja uniwersalnego projektowania jest realizowana przez zastosowanie co najmniej standardów dostępności

Standardy dostępności (zał. nr 2 do *Wytycznych*) – regulują obszar, który podlega interwencji, tj. dotyczy produktów będących przedmiotem projektu.

- ❖ standard szkoleniowy (szkolenia, kursy, warsztaty, doradztwo)
- ❖ standard informacyjno – promocyjny
- ❖ standard cyfrowy
- ❖ standard transportowy
- ❖ standard architektoniczny

Platformy, podnośniki (1)



II SA/WR 583/09 – Wyrok WSA we Wrocławiu z 2010-03-02

Platformy, podnośniki (2)



II SA/GI 1626/13 – Wyrok WSA we Gliwicach z 2014-05-28

W budynkach zabytkowych



Art. 19. Niezależne życie i włączenie w społeczność lokalną (1 z 2)

Państwa-Strony Konwencji uznają równe prawo wszystkich osób z niepełnosprawnościami do życia w społeczności lokalnej, wraz z prawem dokonywania wyborów, na równi z innymi osobami, oraz podejmą skuteczne i odpowiednie środki w celu ułatwienia pełnego korzystania przez osoby z niepełnosprawnościami z tego prawa oraz ich pełnego włączenia i udziału w społeczności lokalnej, w tym poprzez zapewnienie, że:

- a) osoby z niepełnosprawnościami będą miały **możliwość wyboru miejsca zamieszkania i podjęcia decyzji co do tego, gdzie i z kim będą mieszkać**, na zasadzie równości z innymi osobami, a także, że **nie będą zobowiązywane do mieszkania w szczególnych warunkach**,

Art. 19. Niezależne życie i włączenie w społeczność lokalną (2 z 2)

- b) osoby z niepełnosprawnościami będą miały dostęp do **szerokiego zakresu usług wspierających świadczonych w domu, w miejscach zapewniających zakwaterowanie** oraz do innych usług wspierających, świadczonych w społeczności lokalnej, w tym do **asystencji osobistej** niezbędnej do życia i włączenia w społeczność lokalną oraz zapobiegającej izolacji i segregacji od społeczności lokalnej,
- c) świadczone w społeczności lokalnej usługi i urządzenia dla ogółu ludności będą dostępne dla osób z niepełnosprawnościami, na zasadzie równości z innymi osobami oraz będą odpowiadać ich potrzebom.

Niezależne życie według art. 19 Konwencji i Komentarza generalnego nr 5

- Niezależne Życie to prawo dokonywania wyborów takich samych jak wszyscy ludzie i do usług w lokalnej społeczności.
- Niezależne życie oznacza m.in. wolność od zależności od innych osób i ich decyzji, na równi z osobami bez niepełnosprawności.
- Niezależne życie to NIE to samo co samodzielne życie.
- Niezależne życie nie wyklucza potrzeb wsparcia, także 24/7. Można mieć niezależne życie będąc np. w 99% sparaliżowanym.

Ustalenia Komitetu ONZ w ramach pierwszego Sprawozdania Polski z wdrażania Konwencji (1)

a) **Krytyczna stagnacja i brak determinacji w prowadzeniu procesu deinstytucjonalizacji**, czyli przechodzenia od instytucjonalnego wsparcia osób z niepełnosprawnościami do ich niezależnego życia w społeczności lokalnej; życia, które gwarantowałyby im wybór, gdzie z kim i jak żyć poza zbiorowymi instytucjami opiekuńczymi; w tym brak strategii i szczegółowych planów wydatków na deinstytucjonalizację, gdy skończą się już unijne fundusze przeznaczone na ten cel;

Ustalenia Komitetu ONZ w ramach pierwszego Sprawozdania Polski z wdrażania Konwencji (2)

- d) **wydawanie funduszy unijnych przeznaczonych na deinstytucjonalizację na rozwiązania, które są niezgodne z KPON, jak wyjaśniono w [Komentarzu nr 5 Komitetu](#); brak monitorowania wykorzystania tych funduszy;**
- e) Nieprawidłowe przetłumaczenie terminu „community” jako „society” (społeczeństwo) w polskiej wersji KPON.

Cechy charakterystyczne instytucji

Komentarz generalny ONZ nr 5 do art. 19 Konwencji

- izolacja oraz oddzielenie od niezależnego życia w społeczności lokalnej,
- obowiązkowe dzielenie się asystentami z innymi osobami oraz brak lub ograniczony wpływ na to, od kogo można uzyskać wsparcie,
- brak kontroli nad codziennymi sprawami,
- brak możliwości wyboru z kim mieszkamy,
- sztywność rutyny niezważająca na wolę czy preferencje jednostki,
- identyczne zajęcia prowadzone w tym samym miejscu dla grupy osób podlegających pewnemu zwierzchnictwu,
- paternalistyczne podejście do świadczenia usług,
- sprawowanie nadzoru nad warunkami mieszkaniowymi
- dysproporcja w liczbie osób z niepełnosprawnościami żyjących w tym samym środowisku

Listy kontrolne w zakresie art. 19

LISTA KONTROLNA MAJĄCA NA
CELU SPRAWDZENIE,
CZY DZIAŁANIA FINANSOWANE
PRZEZ UE PRZYCZYNIAJĄ SIĘ
DO NIEZALEŻNEGO ŻYCIA
POPRCZ ROZWÓJ
I ZAPEWNIENIE DOSTĘPU
DO USŁUG RODZINNYCH
I ŚRODOWISKOWYCH
W SPOŁECZNOŚCI LOKALNEJ



**Ensuring Independent
Living and
Deinstitutionalisation**

**CRITERIA FOR THE ASSESSMENT OF
EU FUNDED CALL FOR PROPOSALS
AND PROJECTS IN THE 2021-2027
PERIOD**

Art. 27. Praca i zatrudnienie (1 z 4)

„1. Państwa Strony uznają prawo osób niepełnosprawnych do pracy, na zasadzie równości z innymi osobami; obejmuje to prawo do możliwości **zarabiania na życie poprzez pracę** swobodnie wybraną lub przyjętą na rynku pracy oraz **w otwartym, integracyjnym i dostępnym dla osób niepełnosprawnych środowisku pracy**. Państwa Strony będą chronić i popierać realizację prawa do pracy, również tych osób, które staną się niepełnosprawne w okresie zatrudnienia, poprzez podjęcie odpowiednich kroków, w tym na drodze ustawodawczej, między innymi w celu:

a) zakazania dyskryminacji ze względu na niepełnosprawność w odniesieniu do wszelkich kwestii dotyczących wszystkich form zatrudnienia, w tym **warunków rekrutacji**, przyjmowania do pracy i zatrudnienia, **kontynuacji zatrudnienia**, awansu zawodowego oraz bezpiecznych i higienicznych warunków pracy,”

Art. 27. Praca i zatrudnienie (2 z 4)

- „b) ochrony praw osób niepełnosprawnych, na zasadzie równości z innymi osobami, do sprawiedliwych i korzystnych warunków pracy, w tym do równych szans i jednakowego wynagrodzenia za pracę jednakowej wartości, bezpiecznych i higienicznych warunków pracy, włączając w to ochronę przed molestowaniem i zadośćuczynienie za doznane krzywdy,
- c) zapewnienia, by osoby niepełnosprawne korzystały z praw pracowniczych i prawa do organizowania się w związki zawodowe, na zasadzie równości z innymi osobami,
- d) umożliwienia osobom niepełnosprawnym skutecznego dostępu do **ogólnych programów poradnictwa specjalistycznego i zawodowego, usług pośrednictwa pracy oraz szkolenia zawodowego i kształcenia ustawicznego,**”

Art. 27. Praca i zatrudnienie (3 z 4)

- „e) popierania możliwości zatrudnienia i rozwoju zawodowego osób niepełnosprawnych na rynku pracy oraz **pomocy w znalezieniu, uzyskaniu i utrzymaniu zatrudnienia oraz powrocie do zatrudnienia,**
- f) popierania możliwości samozatrudnienia, przedsiębiorczości, tworzenia spółdzielni i zakładania własnych przedsiębiorstw,
- g) **zatrudniania osób niepełnosprawnych w sektorze publicznym,**
- h) **popierania zatrudniania osób niepełnosprawnych w sektorze prywatnym,** poprzez odpowiednią politykę i środki, które mogą obejmować programy działań pozytywnych, zachęty i inne działania,”

Art. 27. Praca i zatrudnienie (4 z 4)

- „i) zapewnienia wprowadzania racjonalnych usprawnień dla osób niepełnosprawnych w miejscu pracy,
- j) popierania zdobywania przez osoby niepełnosprawne doświadczenia zawodowego **na otwartym rynku pracy,**
- k) popierania programów **rehabilitacji zawodowej, utrzymania pracy i powrotu do pracy,** adresowanych do osób niepełnosprawnych.

2. Państwa Strony zagwarantują, że osoby niepełnosprawne nie będą utrzymywane w stanie niewolnictwa lub poddaństwa i będą chronione, na zasadzie równości z innymi osobami, przed pracą przymusową lub obowiązkową.”

Konsultowanie (treści) ze środowiskiem osób z niepełnosprawnościami (1 z 2)

Art. 4 ust 3 Konwencji:

„3. Przy tworzeniu i wdrażaniu ustawodawstwa i polityki celem wprowadzenia w życie niniejszej konwencji, a także w toku podejmowania decyzji w zakresie spraw dotyczących osób niepełnosprawnych Państwa Strony **będą ściśle konsultować się z osobami niepełnosprawnymi**, a także **[aktywnie] angażować*** te osoby, w tym niepełnosprawne dzieci, w te procesy, za pośrednictwem reprezentujących je organizacji.”

* Błąd w tłumaczeniu – brakuje „aktywnie” (ang. „actively involve”)

Konsultowanie (treści) ze środowiskiem osób z niepełnosprawnościami (2 z 2)

- **Włączanie środowiska do opracowania dokumentacji konkursowej**
(patrz: dobre praktyki Narodowego Centrum Badań i Rozwoju)
- **Skuteczne informowanie** o konsultacjach – dobranie kanałów informacyjnych i adresatów akcji informacyjnych
- **Aktywne angażowanie** oraz pozyskiwania głosu i opinii środowiska
- **Zapewnienie dostępności** (wydarzeń) konsultacji
 - Pytanie o szczególne potrzeby
 - Dostępność miejsca i warunków
 - Dostępność materiałów, udostępnienie ich z wyprzedzeniem itp.

Ocena projektów EFS+

Ocena formalno-merytoryczna:

1. Kryteria formalne
2. Kryteria merytoryczne zero-jedynkowe
3. Kryteria merytoryczne punktowe
4. Kryteria horyzontalne
5. Kryteria dodatkowe

Zakończenie oceny i ew. negocjacje

Ocena projektów EFRR

Dwa etapy oceny: Formalna i Merytoryczna

Kryteria formalne, np.:

- poprawność formalna wniosku i załączników
- rodzaj beneficjenta
- kwalifikowalność projektu
- zgodność projektu z politykami horyzontalnymi UE
- zgodność projektu z zasadami udzielania pomocy publicznej/pomocy de minimis;
- kwalifikowalność wydatków i prawidłowość określenia zadań i kosztów projektu.

EFRR - ocena formalna

Zgodność z politykami horyzontalnymi

Zgodność z polityką:

- niedyskryminacji,
- równości szans kobiet i mężczyzn,
- zrównoważonego rozwoju,
- dostępności infrastruktury dla osób z niepełnosprawnościami,
- zasadą „nie czynić poważnych szkód”;

EFRR - ocena merytoryczna (1)

Kryteria zero-jedynkowe – zawsze konieczne do spełnienia - wykonalność i realność założeń projektu, np..

- poprawność przygotowania analizy finansowej projektu,
- efektywność finansowa,
- wykonalność instytucjonalna/organizacyjna,
- realność wskaźników,
- trwałość projektu.

Ponadto: stopień realizacji przez projekt założeń obowiązujących w kraju i w regionie strategii czy programów, które warunkują możliwość jego realizacji.

EFRR - ocena merytoryczna (2)

Kryteria punktowe – decydujące o miejscu w rankingu wniosków, np.:

- gotowość dokumentacyjna inwestycji,
- zasięg terytorialny projektu,
- czy wprowadzenie do projektu elementów innowacyjnych lub ekologicznych.

Realizacja zasad równościowych

- Czy projekt jest otwarty na udział wszystkich osób zainteresowanych uczestnictwem (tj. nie dyskryminuje żadnych grup ze względu na posiadane cechy: płeć, wiek, niepełnosprawność, rasę lub pochodzenie etniczne, wyznawaną religię lub światopogląd, orientację seksualną, miejsce zamieszkania)?
- Czy wszystkie produkty projektu (które nie zostały uznane za neutralne) będą dostępne dla wszystkich użytkowników w tym dla osób z niepełnosprawnościami?

W zakresie niniejszego kryterium dopuszcza się możliwość skierowania projektu do negocjacji w celu poprawy/uzupełnienia kwestii wskazanych w karcie oceny.

Neutralność produktów projektu

Neutralność projektu nie istnieje, natomiast **neutralność produktu jest sytuacją rzadką oraz wyjątkową** ponieważ odbiorcą każdego z produktów projektu może być osoba z niepełnosprawnością.

Należy pamiętać, że pomimo iż projekt może nie zakładać bezpośredniej pomocy osobom o różnych potrzebach funkcjonalnych, to jednak trwałe efekty takich projektów będą służyć wszystkim, również osobom z niepełnosprawnościami.

Jeżeli jednak Wnioskodawca uznaje, że **produkty jego projektu** mają neutralny wpływ na realizację tej zasady, wówczas musi zostać to udowodnione (wykazane) w treści wniosku o dofinansowanie. Trzeba wykazać, że nasz produkt nie ma bezpośrednich użytkowników.

Neutralność produktów projektu

W przypadku gdy produkty (usługi) projektu nie mają swoich bezpośrednich użytkowników/użytkowniczek (np. trakcje kolejowe, instalacje elektryczne, linie przesyłowe, automatyczne linie produkcyjne, zbiorniki retencyjne, nowe lub usprawnione procesy technologiczne, niektóre wydatki z pomocy technicznej), dopuszczalne jest uznanie, że mają one charakter neutralny wobec zasady równości szans i niedyskryminacji.

Ostateczna decyzja o uznaniu danego produktu (lub usługi) za neutralny należy do właściwej instytucji, która dokonuje oceny wniosku o dofinansowanie projektu. W przypadku uznania, że dany produkt (lub usługa) jest neutralny, projekt zawierający ten produkt (lub usługę) może być uznany za zgodny z zasadą równości szans i niedyskryminacji.

Uznanie neutralności określonych produktów (usług) projektu nie zwalnia jednak beneficjenta ze stosowania standardów dostępności dla realizacji pozostałej części projektu, dla której standardy dostępności mają zastosowanie.

Wypełnianie wniosku a dostępność (1)

We wniosku o dofinansowanie projektu wymaga się wykazania pozytywnego wpływu realizacji projektu na zasadę różności szans i niedyskryminacji, w tym dostępności dla osób z niepełnosprawnościami.

1. W każdym projekcie należy wybrać z listy rozwijanej wskaźnik produktu *Liczba projektów, w których sfinansowano koszty racjonalnych usprawnień dla osób z niepełnosprawnościami*. Wskaźnik ten monitoruje wszystkie projekty tj. projekty ogólnodostępne i projekty dedykowane. Zarówno te projekty, w których na wstępie przewidziano działania usprawniające jak i te, które na etapie wdrażania uruchomiły mechanizm racjonalnych usprawnień.
2. - osoby, które zostaną objęte wsparciem, należy opisać również z punktu widzenia cech istotnych dla zadań przewidzianych do realizacji w ramach projektu, takich jak np. wiek, status zawodowy, wykształcenie, płeć, niepełnosprawność.

Powinna zostać przeprowadzona w sposób umożliwiający wzięcie udziału w tym procesie jak i samym projekcie każdej zainteresowanej osobie. Wiadomości o projekcie powinny być zamieszczane na stronach/portałach internetowych, z których korzystają osoby z niepełnosprawnościami np. www.niepelnosprawni.pl, www.bezbarier.pl, www.glusityv.pl, www.fundacjavismaior.pl.

Wypełnianie wniosku a dostępność (2)

ZIDENTYFIKOWANE BARIERY - przy opisie barier należy uwzględnić bariery utrudniające lub uniemożliwiające udział w projekcie osobom z niepełnosprawnościami.

Są to w szczególności :

- bariery wynikające z braku świadomości nt. potrzeb osób z różnymi rodzajami niepełnosprawności (inne potrzeby mają osoby z niepełnosprawnością ruchową, inne osoby niewidome czy niesłyszące, a jeszcze inne osoby z niepełnosprawnością intelektualną),
- bariery wynikające z braku dostępności, w szczególności do transportu, przestrzeni publicznej i budynków (np. brak podjazdów, wind, sygnalizacji dźwiękowej dla osób niewidzących itp.),
- materiałów dydaktycznych, zasobów cyfrowych (np. strony internetowe i usługi internetowe m.in. e-learning niedostosowane do potrzeb osób niewidzących i niedowidzących), niektórych środków masowego przekazu przez konkretne grupy osób z niepełnosprawnościami (np. radio dla osób niesłyszących).

Wypełnianie wniosku a dostępność (3)

- 3. ZADANIA** – wskazanie w jaki sposób projekt uwzględnia formy wsparcia dla osób z niepełnosprawnościami. Możliwe do realizacji działania w tym zakresie to np. zastosowanie mechanizmu racjonalnych usprawnień. Należy także opisać dostępność produktów projektu, eliminowanie czynników ograniczające dostępność.
- 4. POTENCJAŁ WNIOSKODAWCY I PARTNERÓW**- w Instrukcji zamieszczono przykłady zapisów odnośnie potencjału i sposobu zarządzania projektem, których wskazanie w treści wniosku może świadczyć o dostępności projektu dla osób z niepełnosprawnościami
- 5. DOŚWIADCZENIE WNIOSKODAWCY I PARTNERÓW** - o ile to możliwe, w tej części wniosku należy wykazać również dotychczasowe doświadczenie wnioskodawcy i partnerów w zakresie realizacji tożsamyh działań na rzecz osób z niepełnosprawnością oraz realizacji projektów dostępnych.

Wypełnianie wniosku a dostępność (4)

Należy pamiętać, aby uwzględniać zasadę dostępności w procesie zlecania zamówień publicznych – odpowiednie zapisy SIWZ, stosowanie klauzul społecznych promujących m.in. zatrudnienie osób z niepełnosprawnościami.

- **klauzuli zastrzeżonej** - umożliwiającej zastrzeżenie przez zamawiającego możliwości udziału w postępowaniu o udzielenie zamówienia publicznego wyłącznie dla podmiotów, w których ponad 50% zatrudnionych stanowią osoby z niepełnosprawnościami;
- **klauzuli zatrudnieniowej** - dającej zamawiającemu możliwość nałożenia na wykonawcę wymogu zatrudnienia przy realizacji przedmiotu zamówienia osób znajdujących się w trudnej sytuacji na rynku pracy.

Szczegółowe informacje w tym przykładowy katalog klauzul społecznych znajduje się w regulaminie konkursu (dot. usług cateringowych, usług sprzątnania, usług poligraficznych, zamówienie materiałów informacyjno-promocyjnych).

W jakich przypadkach projekt nie realizuje dostępności?

- nie ma żadnych informacji we wniosku o dofinansowanie projektu;
- informacje wskazują, że projekt może dyskryminować, np. niezasadna neutralność produktu poprzez zakładanie, że użytkownikami tego produktu będą wyłącznie osoby z niepełnosprawnością słuchu, niegwarantujące dostępu produktu osobom z niepełnosprawnością sprzężoną;
- stosowanie ogólnych sformułowań, np. projekt jest zgodny z zasadą równości szans, projekt jest dostępny dla wszystkich;

Zgodność projektu z polityką równości szans i niedyskryminacji, w tym dostępności dla OZN

- pozytywną ocenę uzyska projekt, który wykaże **pozytywny wpływ realizacji projektu na ww. politykę**. Należy podać uzasadnienie wyboru.

Nowe produkty projektów oraz modernizacja, rozbudowa, przebudowa

„Nowe produkty projektów (np. zasoby cyfrowe, środki transportu, infrastruktura, usługi) finansowane z programów **są zgodne z zasadami uniwersalnego projektowania** – co oznacza co najmniej zastosowanie standardów dostępności dla polityki spójności na lata 2021-2027.

W przypadku obiektów i zasobów modernizowanych (m.in. przebudowa, rozbudowa), **zastosowanie standardów dostępności jest obowiązkowe** - o ile pozwalają na to warunki techniczne i zakres prowadzonej modernizacji. Decyzje w tej sprawie podejmuje IZ lub inna, właściwa instytucja.”

Neutralność produktów projektu EFS+ (3)

- Można zawrzeć skrót informacji, jeśli opis dostępności jest w studium wykonalności lub osobnym dokumencie (np. audyt wykonany przez niezależną instytucję/eksperta, opis dostępności przygotowany przez architekta w ramach projektu budowlanego) i zostanie wskazane, w którym miejscu wniosku znajdują się pełne informacje o dostępności.

Neutralność produktów projektu EFS+ (4)

- Uzasadnienie ewentualnych odstępstw od standardów podlega ocenie.
- W przypadku gdy warunki techniczne uniemożliwiają zastosowanie ww. standardów wymagane jest przedłożenie dokumentów potwierdzających ten fakt podpisanego przez np. projektanta, osobę z uprawnieniami budowlanymi do projektowania i/lub konserwatora zabytków

Projekty ogólnodostępne

W projektach ogólnodostępnych, w przypadku wystąpienia potrzeby sfinansowania kosztów wynikających z posiadanych niepełnosprawności przez uczestników (lub personel) projektu, wnioskodawca korzysta z przesunięcia środków w projekcie lub wnioskuje o zwiększenie wartości projektu w ramach skorzystania z mechanizm racjonalnych usprawnień.

Co istotne, wnioskodawca w projektach ogólnodostępnych nie powinien zakładać, że w projekcie nie wystąpi udział osób z niepełnosprawnością. Ale też nie powinien zakładać osiągnięcia określonych celów dla osób z niepełnosprawnością ani planować określonych wydatków na te cele w budżecie, gdyż de facto nie wie czy ta grupa uczestników rzeczywiście pojawi się w projekcie.

Projekty dedykowane

Projekty skierowane:

- wyłącznie na osoby z niepełnosprawnościami lub
- w których założono określony % udziału osób z niepełnosprawnościami z rozpoznanymi potrzebami.

Jeżeli wnioskodawca deklaruje, że jego projekt nie realizuje zasady dostępności dla osób z niepełnosprawnościami tj. deklaruje neutralność produktu względem zasady, wówczas z listy rozwijanej powinien wybrać opcję:

Projekt, w którym nie stosuje się zasady dostępności dla osób z niepełnosprawnościami.

Koncepcja uniwersalnego projektowania

Realizowana jest przez zastosowanie

co najmniej standardów dostępności

Standardy dostępności (zał. nr 2 do *Wytycznych*) – regulują obszar, który podlega interwencji, tj. dotyczy produktów będących przedmiotem projektu.

- standard szkoleniowy (szkolenia, kursy, warsztaty, doradztwo)
- standard informacyjno – promocyjny
- standard cyfrowy
- standard transportowy
- standard architektoniczny

Mechanizm racjonalnych usprawnień (1)

To konieczne i odpowiednie zmiany oraz dostosowania, w celu zapewnienia możliwości korzystania (dostępności) dla osób z niepełnosprawnościami z wszelkich praw człowieka i podstawowych wolności.

Mechanizm racjonalnych usprawnień pojawia się na etapie realizacji projektu

Mechanizm racjonalnych usprawnień (2)

W projekcie dedykowanym wnioskodawca ma możliwość uwzględnienia wydatków na zapewnienie dostępności (np. montaż platformy) czy dostosowanie projektu już na etapie sporządzania wniosku o dofinansowanie. Wówczas limit 15 tys. zł. na uczestnika nie obowiązuje, gdyż nie jest to mechanizm racjonalnych usprawnień, a zaprojektowanie wsparcia na zasadzie uniwersalnego projektowania czyli w oparciu o Standardy dostępności.

Jednocześnie konieczne jest wskazanie w projekcie diagnozy potrzeb danej grupy osób z niepełnosprawnością oraz zaplanowanie działań i wskaźników adekwatnych do skali środków przeznaczonych na wsparcie bezpośrednio osoby.

Jednakże w projekcie dedykowanym, którego założenia przygotowano na zasadzie uniwersalnego projektowania możliwe jest wykorzystanie mechanizmu racjonalnych usprawnień np. gdy w projekcie dedykowanym osobom niesłyszącym, pojawi się uczestnik z dodatkową dysfunkcją - np. z niepełnosprawnością ruchową.

- **ZIDENTYFIKOWANE BARIERY** - przy opisie barier należy uwzględnić bariery utrudniające lub uniemożliwiające udział w projekcie osobom z niepełnosprawnościami.

Są to w szczególności :

- ❖ bariery wynikające z braku świadomości nt. potrzeb osób z różnymi rodzajami niepełnosprawności (inne potrzeby mają osoby z niepełnosprawnością ruchową, inne osoby niewidome czy niesłyszące, a jeszcze inne osoby z niepełnosprawnością intelektualną),
- ❖ bariery wynikające z braku dostępności, w szczególności do transportu, przestrzeni publicznej i budynków (np. brak podjazdów, wind, sygnalizacji dźwiękowej dla osób niewidzących itp.),
- ❖ materiałów dydaktycznych, zasobów cyfrowych (np. strony internetowe i usługi internetowe m.in. e-learning niedostosowane do potrzeb osób niewidzących i niedowidzących), niektórych środków masowego przekazu przez konkretne grupy osób z niepełnosprawnościami (np. radio dla osób niesłyszących).

Ponadto proszę pamiętać, aby uwzględniać zasadę dostępności w procesie zlecania zamówień publicznych – odpowiednie zapisy SIWZ, stosowanie klauzul społecznych promujących m.in. zatrudnienie osób z niepełnosprawnościami.

- ❖ **klauzuli zastrzeżonej** - umożliwiającej zastrzeżenie przez zamawiającego możliwości udziału w postępowaniu o udzielenie zamówienia publicznego wyłącznie dla podmiotów, w których ponad 50% zatrudnionych stanowią osoby z niepełnosprawnościami;
- ❖ **klauzuli zatrudnieniowej** - dającej zamawiającemu możliwość nałożenia na wykonawcę wymogu zatrudnienia przy realizacji przedmiotu zamówienia osób znajdujących się w trudnej sytuacji na rynku pracy.

Szczegółowe informacje w tym przykładowy katalog klauzul społecznych znajduje się w regulaminie konkursu (dot. usług cateringowych, usług sprzątanania, usług poligraficznych, zamówienie materiałów informacyjno-promocyjnych).

Pytania i odpowiedzi

Uwagi podsumowujące

3. Omówienie Standardów dostępności dla Polityki Spójności na lata 2021–2027 – przykłady

5 standardów

- Standard szkoleniowy (szkolenia, kursy, warsztaty, doradztwo)
- Standard informacyjno-promocyjny
- Standard transportowy
- Standard cyfrowy
- Standard architektoniczny

Standard szkoleniowy (szkolenia, kursy, warsztaty, doradztwo)

- Miejsce dostępne architektonicznie
- Materiały dostępne elektronicznie i gotowość do zapewnienia brajla, pjm
- Komunikacja z uczestnikami przynajmniej dwoma kanałami
- Możliwość zgłaszania specjalnych potrzeb przez uczestników (asysta podczas szkoleń, tłumacz PJM, pętla, system fm, woda dla psa itp.)

Standard informacyjno-promocyjny

WYDARZENIA OTWARTE

- Informacja w wielu kanałach – dostępne cyfrowo i tradycyjne,
- Architektonicznie dostępne miejsce – przykład Orange Festiwal w Warszawie, [Polandrock](#), [dostępne toalety](#), łatwy dostęp z komunikacji zbiorowej (standard architektoniczny)
- Dostęp do tłumacza języka migowego (może być online) - skype, wideotłumacz, [tłumaczka](#)
- Obsługa przygotowana (savoir-vivre wobec OzN), asystent,
- Pies,
- Urządzenia wspomagające – pętle indukcyjne i inne systemy elektronicznego wspomaganie (napisy na żywo, audiodeskrypcja)

WYDARZENIA ZAMKNIĘTE

- **Rekrutacja uwzględniająca możliwość wskazania potrzeb:**
 - tłumacz Polskiego Języka Migowego
 - tłumacz Systemu Językowo-Migowego
 - pętla indukcyjna
 - powiększony tekst
 - wsparcie asystenta: osoby niewidomej, osoby głuchoniewidomej, osoby z niepełnosprawnością fizyczną
 - szczególne potrzeby w zakresie wyżywienia
 - inne
 - preferowana forma kontaktu: telefon, e-mail, sms
 - Wielokanałowa możliwość kontaktu z organizatorem – telefon, email, sms

**DOSTĘPNOŚĆ OBOWIĄZUJE RÓWNIEŻ W
PRZYPADKU ZLECANIA ORGANIZACJI
WYDARZEŃ PODMIOTOM ZEWNĘTRZNYM**

NA CO ZWRACAĆ UWAGĘ

Różnorodna wysokość stołów



NA CO ZWRACAĆ UWAGĘ

Kolorystyka



2. INFORMACJA PISANA (ELEKTRONICZNA) i multimedia

- Nagłówki
- Akapity
- Listy numerowane i nie
- Teksty alternatywne dla grafik
- Tabele
- Hiperłącza
- Kolorystyka (szczególnie w druku)
- Samosprawdzanie
- PDF

ZROZUMIAŁOŚĆ TEKSTU

Organizator udzieli odpowiedzi na reklamację bez zbędnej zwłoki, jednak nie później niż w terminie wskazanym w umowie, który nie może być dłuższy niż 30 dni od dnia otrzymania reklamacji.

W szczególnie skomplikowanych przypadkach, uniemożliwiających rozpatrzenie reklamacji i udzielenie odpowiedzi w terminie, o którym mowa w zd.1, Organizator przekaże Klientowi pisemną informację z wyjaśnieniem przyczyn opóźnienia, wskazaniem okoliczności, które muszą zostać ustalone dla rozpatrzenia sprawy oraz określeniem przewidywanego terminu rozpatrzenia reklamacji i udzielenia odpowiedzi nieprzekraczającego 60 dni od dnia otrzymania reklamacji.

VS

Odpowiedź na reklamację otrzymasz najpóźniej 30 dni od jej złożenia. W sprawach szczególnie trudnych czas ten może wydłużyć się do 60 dni. W takiej sytuacji poinformujemy Cię dlaczego rozpatrzenie reklamacji musi trwać dłużej. Wskażemy również dokładny termin załatwienia Twojej sprawy.

3. KAMPANIE MULTIMEDIALNE

W działaniach informacyjno-promocyjnych nie wykorzystuje się przekazu dyskryminującego, ośmieszającego bądź utrwalającego stereotypy ze względu na niepełnosprawność czy inne przesłanki wskazane w art. 21 KPP. Te przesłanki to płeć, rasa, kolor skóry, pochodzenie etniczne lub społeczne, cechy genetyczne, język, religia lub przekonania, poglądy polityczne lub wszelkie inne poglądy, przynależność do mniejszości narodowej, majątek, urodzenie, niepełnosprawność, wiek lub orientacja seksualna.

[Króliczki](#)

[NFZ](#)

KAMPANIE MULTIMEDIALNE



KAMPANIE MULTIMEDIALNE



KAMPANIE MULTIMEDIALNE



4. NARZĘDZIA WSPOMAGAJĄCE

- Jak przygotować napisy do filmów? (edytor YT, subedit)
- Jak sprawdzić, czy strona jest zgodna ze standardem WCAG? WAVE, Utilitia, [inne narzędzia](#)
- Jak sprawdzić, czy materiały elektroniczne są dostępne? WORD, PDF, [PAVE](#),
- Logios.pl, jasnopis.pl

Standard transportowy

Jak skonstruowany jest Standard transportowy?

- Infrastruktura komunikacji publicznej
 - Wymagania szczegółowe dla infrastruktury transportu drogowego i komunikacji publicznej
 - Wymagania szczegółowe dla infrastruktury transportu kolejowego
- Tabor miejski (tramwaje, autobusy, trolejbusy, metro)
 - Wymagania szczegółowe dla autobusów
 - Podstawowe wymagania dla tramwajów i trolejbusów
- Tabor kolejowy (elektryczne i spalinowe zespoły trakcyjne, elektryczne i spalinowe autobusy szynowe, wagony pasażerskie)

Jak skonstruowany jest Standard transportowy?

Infrastruktura komunikacji publicznej - wymagania szczegółowe dla infrastruktury **transportu drogowego i komunikacji publicznej**

1. Chodniki dla pieszych
2. Nachylenie podłużne chodników oraz wymagania dla pochylni
3. Przejścia dla pieszych
4. Dotykowe ścieżki prowadzące
5. Dźwigi osobowe (windy)
6. Perony przystanków tramwajowych
7. Zatoka autobusowa - przystanek
8. Trasy wolne od przeszkód na stacjach metra
9. Schody na stacjach metra, rozmieszczenie pasów oznakowania dotykowego i poręczy
10. Dźwigi osobowe (windy) na stacjach metra
11. Parametry drzwi oraz wejść / wyjść na stacjach metra
12. Przeszkody szklane na stacjach metra
13. Perony na stacjach metra
14. Informacja dotykowa, wizualna i głosowa na stacjach metra
15. Toalety na stacjach metra
16. Miejsca obsługi podróżnych (MOP) na autostradach

Jak skonstruowany jest Standard transportowy?

Infrastruktura komunikacji publicznej - wymagania szczegółowe dla infrastruktury transportu kolejowego

1. Parkingi dla osób z niepełnosprawnością obok stacji i przystanków kolejowych
2. Drzwi i wejścia
3. Trasa pozbawiona przeszkód
4. Trasa pozbawiona schodów
5. Posadzki
6. Oświetlenie
7. Sygnalizacja przeszkód przezroczystych
8. Meble i urządzenia wolnostojące
9. Informacje wizualne: drogowskazy, piktogramy, informacja drukowana lub dynamiczna
10. Wyświetlacze stosowane w informacji wizualnej
11. Podjazdy peronowe
12. Podnośniki peronowe
13. Jednopoziomowe przejścia przez tory na perony pasażerskie
14. Toalety i stanowiska przewijania dzieci
15. Wyposażenie peronów w miejsce dla osób poruszających się na wózkach
16. Kasy i automaty biletowe, punkty informacyjne i punkty obsługi klienta
17. Szerokość peronu i krawędź peronu
18. Ostrzegawczy pas dotykowy
19. Strefa zagrożenia na peronach
20. Koniec peronu

Jak skonstruowany jest Standard transportowy?

Tabor miejski - wymagania szczegółowe dla autobusów

1. Wyposażenie wspomagające przy wsiadaniu i wysiadaniu – układ przyklęku
2. Wyposażenie wspomagające przy wsiadaniu i wysiadaniu – podnośnik
3. Wyposażenie wspomagające przy wsiadaniu i wysiadaniu – pochylnia
4. Usytuowanie wyjść w autobusie
5. Stopnie wejściowe autobusu
6. Minimalne wymiary drzwi
7. Wymagania techniczne dla wszystkich drzwi głównych
8. Sygnalizacja przystanku na żądanie
9. Poręcze i uchwyty
10. Wzorcowy wózek
11. Minimalna wolna przestrzeń dla osób poruszających się na wózkach
12. Osoba poruszająca się na wózku w autobusie
13. Siedzenia w przestrzeni przeznaczonej dla osób poruszających się na wózkach
14. Siedzenia specjalne i przestrzeń dla pasażerów o ograniczonej możliwości poruszania
15. Stabilność wózka użytkowanego przez osobę o ograniczonej możliwości poruszania się.
16. Urządzenia łączności
17. Symbole graficzne
18. Pochylenie podłogi
19. Oświetlenie w autobusach

Jak konstruowany jest Standard transportowy?

Tabor miejski - podstawowe wymagania dla tramwajów i trolejbusów

1. Wejście do tramwaju
2. Platforma do wsiadania i wysiadania
3. Siedzenia i przejście przez środek
4. Miejsce dla osób poruszających się na wózkach
5. Automaty biletowe i kasowniki
6. System informacji wizualnej

Jak skonstruowany jest Standard transportowy?

Tabor kolejowy (elektryczne i spalinowe zespoły trakcyjne, elektryczne i spalinowe autobusy szynowe, wagony pasażerskie – wymagania szczegółowe

1. Stopnie do wsiadania i wysiadania z pociągu
2. Stopnie wewnętrzne w taborze kolejowym
3. Ruchomy stopień i ruchoma platforma
4. Drzwi – wymagania ogólne
5. Drzwi wewnętrzne
6. Drzwi zewnętrzne
7. Przejścia, korytarze, przedsionki i inne ciągi komunikacyjne
8. Informacja dla pasażerów – wymagania ogólne
9. Oznakowanie, piktogramy i informacje dotykowe
10. Dynamiczne informacje wizualne
11. Dynamiczne informacje dźwiękowe
12. Oświetlenie w taborze kolejowym
13. Miejsca dla osób poruszających się na wózkach
14. Poręcze
15. Siedzenia pasażerskie
16. Przewijak dla dzieci
17. Toalety uniwersalne
18. Przedziały do spania dostępne dla osób poruszających się na wózkach

Standard cyfrowy – WCAG z ustawy

Standard architektoniczny

4. Praktyczne wypełnianie wniosków, stosowanie zapisów standardów, praca w grupach.

Wniosek o dofinansowanie

Bariery równości

- niewidoczność kwestii płci w ochronie zdrowia - niewidoczność polega na niewystarczającym uwzględnianiu w działaniach zdrowotnych perspektywy płci. Kultura dbania o zdrowie wśród kobiet i mężczyzn jest zupełnie inna. efekcie mężczyźni rzadziej korzystają z pomocy lekarzy, trafiają do nich także w późniejszej fazie choroby
- niewystarczający system opieki żłobkowej/przedszkolnej lub opieki instytucjonalnej nad osobami potrzebującymi wsparcia w codziennym funkcjonowaniu;
- stereotypy płci we wszystkich obszarach w tym zwłaszcza w wyborze ścieżki edukacyjno-zawodowej;

Zakończenie szkolenia

- Pytania, wątpliwości?
- Wasze doświadczenia
- Co bierzesz ze szkolenia?
Z czym wychodzisz?



Dziękujemy 😊

Kontakt:

Spółdzielnia Socjalna FADO

biuro@spoldzielniafado.pl

tel. 695 055 067

www.spoldzielniafado.pl

Fundusze Europejskie



Fundusze Europejskie
dla Śląskiego



Rzeczpospolita
Polska

Dofinansowane przez
Unię Europejską



Województwo
Śląskie