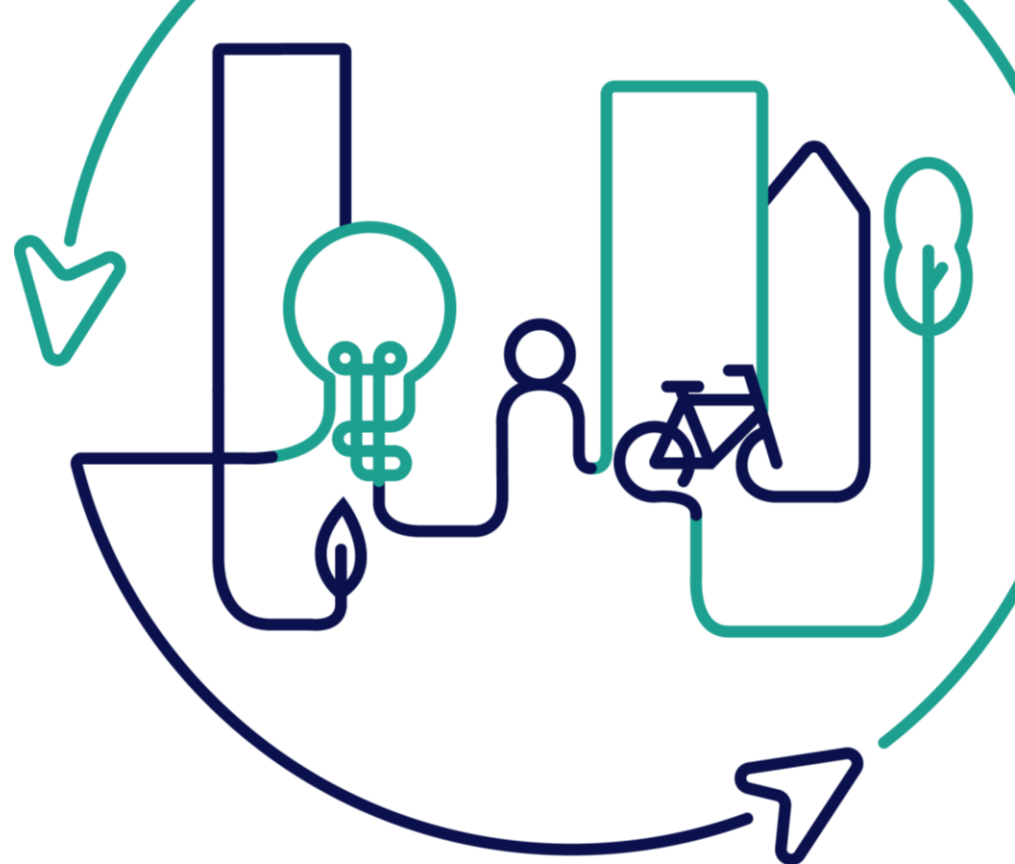


# EUROPEAN U R B A N INITIATIVE

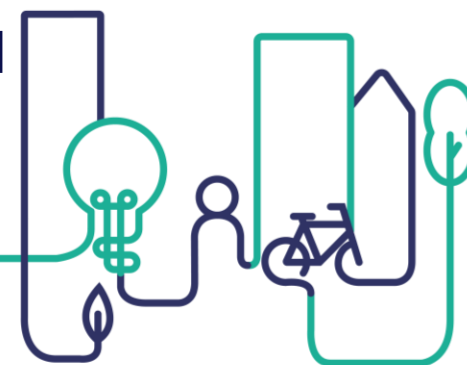


Co-funded by  
the European Union

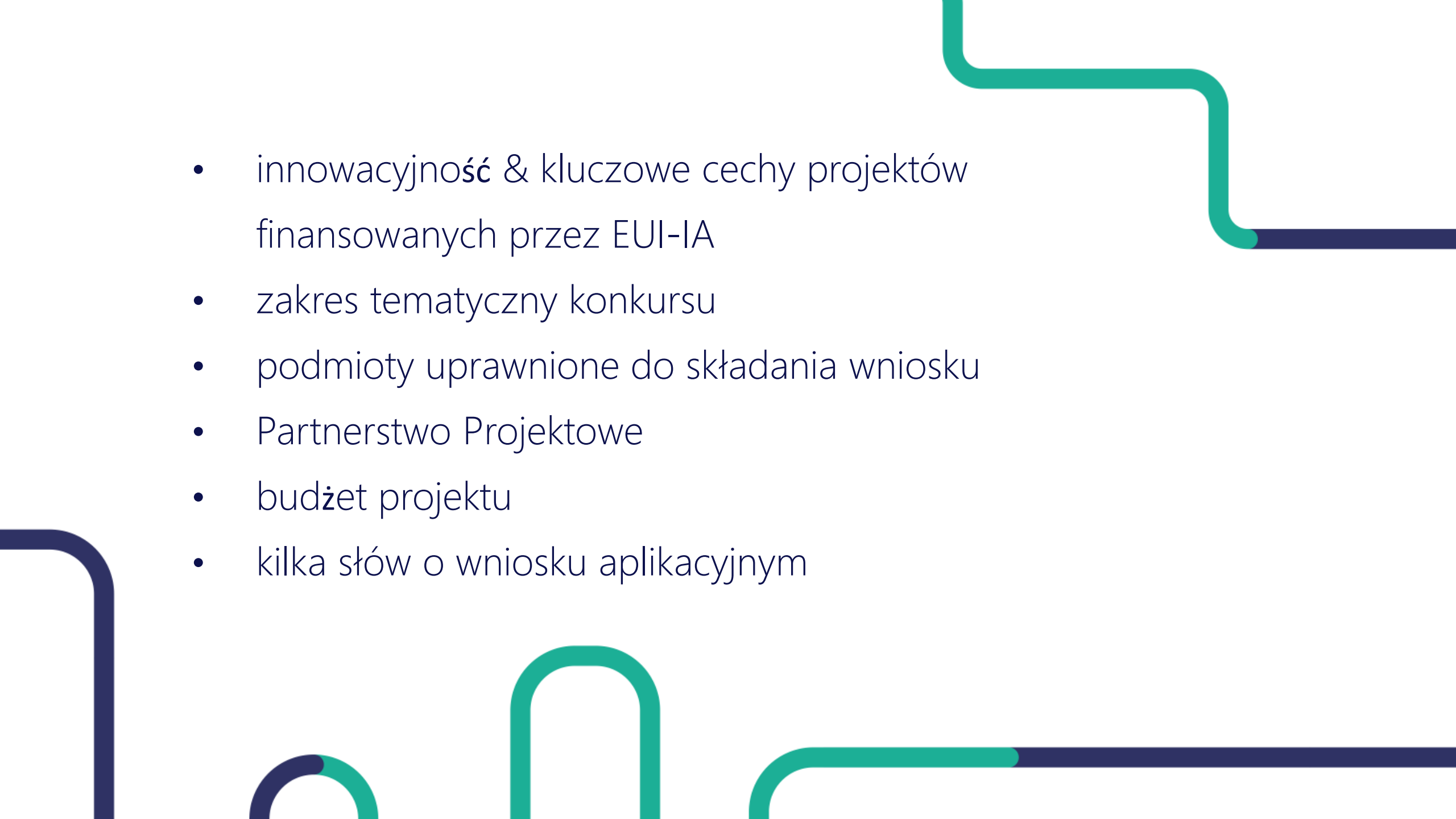
# Czwarty Nabór Wniosków o Dofinansowanie


15 kwietnia 2026

Anna Krzyżanowska-Orlik, Koordynator Krajowego Punktu Kontaktowego EUI



Co-funded by  
the European Union

- 
- A decorative graphic consisting of several thick, rounded lines in teal and dark blue. The lines are arranged in a way that suggests a staircase or a series of steps, with some lines extending horizontally and others turning vertically. The teal lines are more prominent, while the dark blue lines provide a contrasting background or frame.
- innowacyjność & kluczowe cechy projektów finansowanych przez EUI-IA
  - zakres tematyczny konkursu
  - podmioty uprawnione do składania wniosku
  - Partnerstwo Projektowe
  - budżet projektu
  - kilka słów o wniosku aplikacyjnym



innowacyjność &  
kluczowe cechy  
projektów  
finansowanych przez  
EUI-IA

Złożoność, charakter i skala wyzwań miejskich wymagają czasem wyjścia poza tradycyjne polityki i usługi



Myślenie innowacyjne




Istnieje wiele pomysłów, jednak potencjalne rozwiązania nie zawsze są wprowadzane w życie [zbyt duże ryzyko niepowodzenia, brak budżetu, obawa przed krytyką ze strony lokalnej społeczności...]



EUI: możliwość przetestowania innowacyjnych pomysłów „w rzeczywistości” wraz ze wszystkimi związanymi z tym ryzykami i złożonościami



Upowszechnienie sprawdzonych innowacji miejskich w skali całej UE

- 
- Zmodyfikowane **kryteria kwalifikowalności** dla ubiegających się władz miejskich – **mniejsze miasta są teraz uprawnione do aplikowania**
  - Na nowo zdefiniowane wymogi dotyczące **innowacji miejskich**: **innowacje lokalne**
  - **Szerszy** zakres tematyczny naboru
  - **Mniejsza skala** finansowanych projektów
    - do **2 milionów EUR** na projekt
    - krótszy czas realizacji (**2 lata**)
  - Uprozczone **ramy finansowe**

# Wymagania dot. miejskich innowacji

nowe, odważne, kreatywne i eksperymentalne w lokalnym kontekście

**innowacyjne** = wykraczające poza lokalne praktyki (obecny sposób działania w mieście)

**wyraźny postęp w stosunku do obecnych praktyk** (proponowane rozwiązanie prowadzi do istotnej poprawy w porównaniu z podejściem stosowanym obecnie przez miasto)

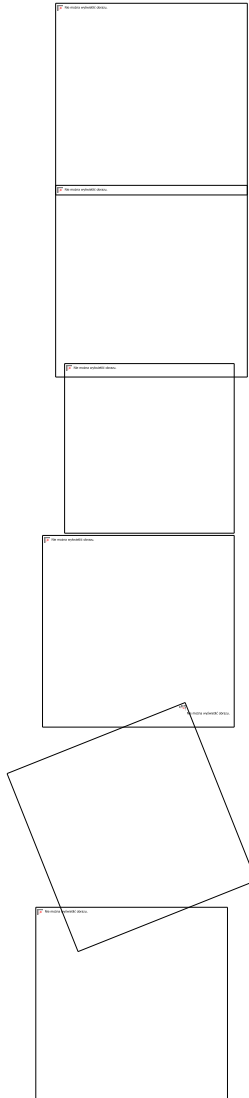
**potencjał transformacyjny** (projekt powinien umożliwiać trwałą zmianę praktyk i procedur w przypadku sukcesu)

**rozwiązanie**, które może obejmować produkty, usługi lub procesy

Nabór obejmuje zarówno:

- Rozwiązania całkowicie nowe na poziomie UE
- Rozwiązania, które zostały już przetestowane w innych miejscach (całkowicie lub częściowo), ale nie zostały jeszcze wdrożone lokalnie (podejście lokalne)

# Kluczowe cechy udanego wniosku projektowego



Odpowiadający na lokalne wyzwanie

Realizowany przez partnerstwo projektowe i z udziałem interesariuszy

Gotowy do wdrożenia w 24 miesiące!

Trwały (możliwy do utrzymania po ustaniu finansowania) oraz z potencjałem do skalowania

Wzmacniający wewnętrzne zdolności innowacyjnych

Będący własnością miasta (aplikujący organ miejski odgrywa centralną rolę w kształtowaniu i wdrażaniu rozwiązania)

The diagram features a central text box containing the Polish phrase "zakres tematyczny konkursu". This box is connected to the left and right edges of the image by horizontal lines. A teal-colored circular arrow curves from the top of the box to the left, and a dark blue circular arrow curves from the bottom of the box to the right.

zakres tematyczny  
konkursu

## ZAKRES TEMATYCZNY

Priorytetowe obszary polityki zidentyfikowane w Europejskiej Agendzie dla Miast

Konkurencyjność, cyfryzacja, innowacje i inwestycje

Włączenie społeczne i równość

Bezpieczeństwo, ochrona w przestrzeni publicznej i gotowość

Przystępne cenowo, zrównoważone, przyzwoitej jakości mieszkania i budynki sprzyjające włączeniu społecznemu

Działania w dziedzinie klimatu, ochrony środowiska i czystej energii

Mobilność

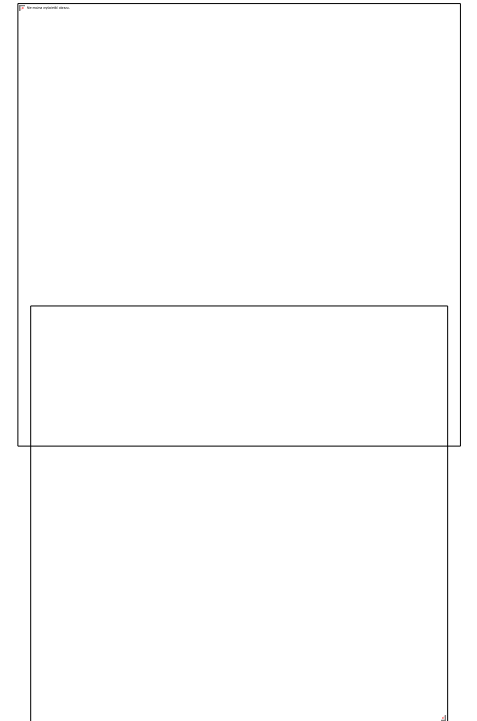


podmioty  
uprawnione do  
składania wniosku

The diagram features a central text box containing the Polish phrase "podmioty uprawnione do składania wniosku". This text is enclosed within a circular shape formed by two curved arrows. The top arrow is green and points clockwise, while the bottom arrow is dark blue and points counter-clockwise. From the left end of the dark blue arrow, a horizontal line extends to the left. From the right end of the green arrow, a horizontal line extends to the right.

## Kto może być wnioskodawcą?

- Miasta liczące **powyżej 25 000 mieszkańców** lub grupa miast miejskich składających wspólny wniosek
- **Nabór otwarty dla wszystkich miast**  
Szczególnie zachęcamy do składania wniosków przez:
  - małe i średnie miasta z ograniczonym doświadczeniem w korzystaniu z funduszy UE
  - dynamiczne władze miejskie, chętne do testowania nowych rozwiązań, ale posiadające mniejsze doświadczenie w obszarze innowacji
- Nabór otwarty wyłącznie dla MUA/AUA, które nie otrzymały finansowania w ramach naborów 1, 2 lub 3
- Tylko 1 wniosek na miasto!
- Partnerzy Transferowi projektów z naborów 1, 2 i 3 są uprawnieni do udziału





Dokument referencyjny:



# EUI-IA Call4 Correspondence table

Clipboard: Paste, Copy, Cut, Undo, Redo

Font: Calibri, 11, Bold, Italic, Underline, Text Color, Background Color

Alignment: Left, Center, Right, Justify, Indent, Decrease Indent, Increase Indent

Number: Decimal places (0.00, 0.00)

Styles: Cell Styles

Format: Cells, Editing, Sensitivity, Add-ins

Adobe Acrobat: a PDF, Adobe Acro...


N38 Kraków

	A	B	C	D	E	F	G	H	I	J	K	L
	NUTS 3 CODE	LAU CODE	EU LAU CODE	LAU NAME NATIONAL	LAU NAME LATIN	CHANGE (yes/no)	POPULATION	TOTAL AREA (m <sup>2</sup> )	DEGURBA	COASTAL AREA	CITY ID	CITY NAME
1	PL213	1001121216101	PL_1001121216101	Kraków	Kraków	no	806,201	326,850,000	1	0	PL003C	Kraków
2	PL214	1001121200101	PL_1001121200101	<b>Bochnia</b>	Bochnia	no	<b>28,441</b>	29,890,000	<b>2</b>	0		
3	PL214	1001121200102	PL_1001121200102	Bochnia	Bochnia	no	20,024	130,880,000	3	0		
4	PL214	1001121200103	PL_1001121200103	Drwinia	Drwinia	no	6,430	108,530,000	3	0		
5	PL214	1001121200104	PL_1001121200104	Lipnica Murowana	Lipnica Murowana	no	5,527	60,310,000	3	0		
6	PL214	1001121200105	PL_1001121200105	Łapanów	Łapanów	no	8,613	71,700,000	3	0		
7	PL214	1001121200106	PL_1001121200106	Nowy Wiśnicz	Nowy Wiśnicz	no	14,418	82,160,000	3	0		
8	PL214	1001121200107	PL_1001121200107	Rzezawa	Rzezawa	no	11,448	86,290,000	3	0		
9	PL214	1001121200108	PL_1001121200108	Trzciana	Trzciana	no	5,716	44,090,000	3	0		
10	PL214	1001121200109	PL_1001121200109	Żegocina	Żegocina	no	5,529	34,880,000	3	0		
11	PL214	1001121200601	PL_1001121200601	Czernichów	Czernichów	no	15,436	84,220,000	3	0		
12	PL214	1001121200602	PL_1001121200602	Igotomia-Wawrzeńczyce	Igotomia-Wawrzeńczyce	no	7,839	62,780,000	3	0		
13	PL214	1001121200603	PL_1001121200603	Iwanowice	Iwanowice	no	9,822	71,080,000	3	0		
14	PL214	1001121200604	PL_1001121200604	Jerzmanowice-Przegonia	Jerzmanowice-Przegonia	no	11,189	68,150,000	3	0		
15	PL214	1001121200605	PL_1001121200605	Kocmyrzów-Luborzyca	Kocmyrzów-Luborzyca	no	18,243	82,920,000	3	0		
16	PL214	1001121200606	PL_1001121200606	Krzeszowice	Krzeszowice	no	31,866	139,020,000	2	0		
17	PL214	1001121200607	PL_1001121200607	Liszki	Liszki	no	18,591	72,070,000	2	0		
18	PL214	1001121200608	PL_1001121200608	Michałowice	Michałowice	no	13,379	51,130,000	3	0		
19	PL214	1001121200609	PL_1001121200609	Mogilany	Mogilany	no	16,286	43,710,000	2	0		
20	PL214	1001121200610	PL_1001121200610	Skąta	Skąta	no	10,954	74,830,000	3	0		
21	PL214	1001121200611	PL_1001121200611	Skawina	Skawina	no	44,002	99,830,000	2	0		
22	PL214	1001121200612	PL_1001121200612	Słomniki	Słomniki	no	13,675	110,830,000	3	0		
23	PL214	1001121200613	PL_1001121200613	Sułoszowa	Sułoszowa	no	5,672	53,380,000	3	0		
24	PL214	1001121200614	PL_1001121200614	Świątniki Górne	Świątniki Górne	no	11,124	20,350,000	2	0		
25	PL214	1001121200615	PL_1001121200615	Wielka Wieś	Wielka Wieś	no	16,916	48,270,000	2	0		



partnerstwo  
projektowe i  
partycypacja

## Partnerstwo projektowe

- 
- Kluczowe podmioty zdolne wnieść wiedzę i doświadczenie niezbędne do realizacji proponowanego rozwiązania
  - Wzajemne uzupełnianie się Partnerów
    - Doświadczenie odpowiednie do uzupełnienia tego posiadanego przez MUA
    - „Mieszanka” odpowiednich Partnerów – podmioty publiczne, środowiska akademickie, agencje sektorowe, społeczeństwo obywatelskie, sektor prywatny...
  - Aktywna rola w realizacji projektu – brak „partnerów symbolicznych”
    - Odpowiedzialność za realizację konkretnych działań / rezultatów
    - Dedykowany budżet i współfinansowanie
  - Partnerzy na poziomie lokalnym (partnerzy z innych regionów lub państw członkowskich UE tylko jeśli ich znaczenie jest uzasadnione)

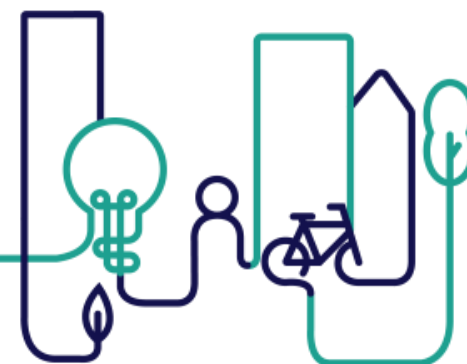
## Wskazówki dla wnioskodawców

Jasno pokaż, że Twoi Partnerzy są zarówno kompetentni, jak i niezbędni pod względem odpowiedniej wiedzy i doświadczenia potrzebnych do realizacji projektu.

Zadaj sobie pytania:

- Czy ktoś niezbędny nie został uwzględniony przy stole?
- W jaki sposób Partnerzy się uzupełniają?
- Czy każdy Partner ma znaczącą rolę?

Partnerstwa z więcej niż 6 Partnerami mogą wymagać dodatkowych wysiłków i zasobów, aby zapewnić skuteczne zarządzanie.



Udział i zaangażowanie szerokiego grona aktorów miejskich (interesariuszy) jest kluczowe dla sukcesu!

- Płynna realizacja projektu
- Maksymalizacja trwałości efektów projektu

Grupy docelowe muszą być zidentyfikowane:

- Kto jest ostatecznym użytkownikiem/beneficjentem projektu?
- Musi być zgodne z celami projektu
- Powinno być **skwantyfikowane** i w wystarczającej skali, aby osiągnąć cele projektu
- Zintegrowane z listą **wskaźników** (rezultaty i efekty)

Istotni interesariusze muszą być zaangażowani:

- Społeczności lokalne, partnerzy społeczni, przedsiębiorstwa, NGO, eksperci, instytucje, organizacje, osoby indywidualne, grupy docelowe projektu, które mogą mieć wpływ lub być pod wpływem projektu
- Niekoniecznie muszą mieć formalną rolę ani dedykowany budżet
- Partycypacja powinna być **planowana w różnych fazach projektu**

## Wskazówki dla wnioskodawców

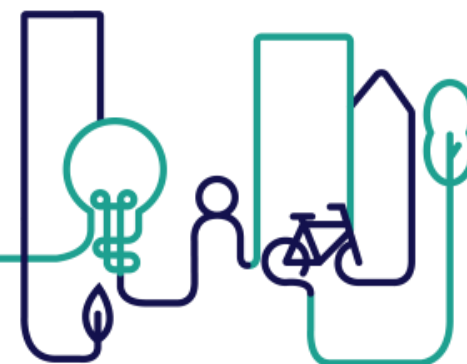
Nie zanedbuj identyfikacji i zaangażowania interesariuszy/grup docelowych już na etapie składania wniosku!

Identyfikacja interesariuszy, zrozumienie ich wpływu na projekt EUI-IA oraz zrównoważenie ich potrzeb i oczekiwań jest **kluczowe dla sukcesu projektu!**

Upewnij się, że Twoje **grupy docelowe i interesariusze są jasno zidentyfikowani**

Sprawdź, czy grupy docelowe są **odpowiednio uwzględnione w działaniach komunikacyjnych projektu**

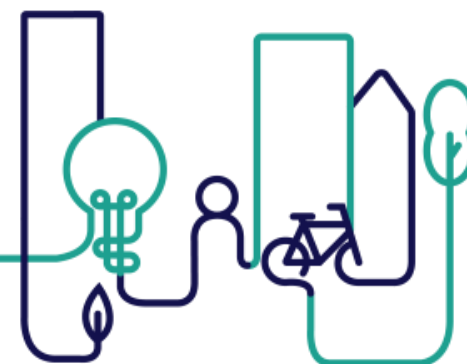
Zaplanuj **strukturalne mechanizmy partycypacji**, aby zapewnić ich skuteczne zaangażowanie (wyraźnie odzwierciedlone w harmonogramie prac)



# Informacja od Departamentu Koordynacji Wdrażania Funduszy MFiPR

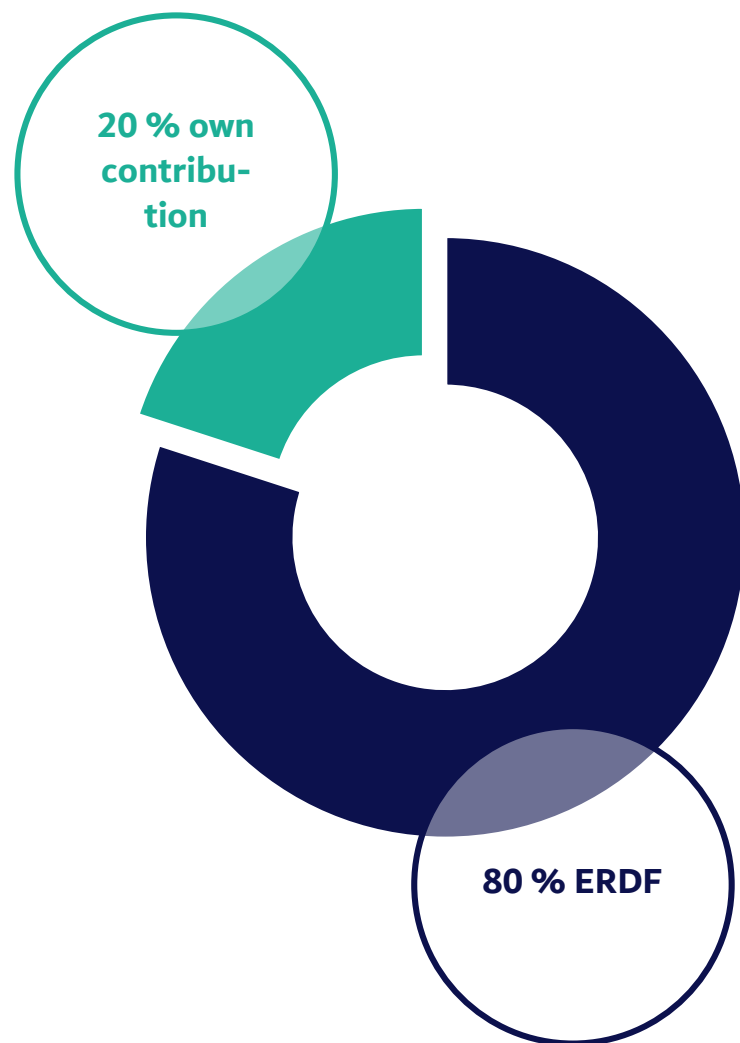
Poniżej przedstawiamy informację Ministerstwa Funduszy i Polityki Regionalnej na temat trybu wyboru partnerów w ramach naboru na Działania Innowacyjne EUI i przepisów, które to regulują.

<https://www.miasta.pl/aktualnosci/informacja-od-departamentu-koordynacji-wdrazania-funduszy-mfipr>



budżet i ramy  
finansowe

## Ramy finansowe



Całkowita alokacja budżetu: około 60 mln EUR z EFRR

Maksymalny budżet na projekt: 2 mln EUR z EFRR

Współfinansowanie EFRR: 80%

Wsparcie inwestycji

Zaliczki i uproszczone opcje kosztowe

Elastyczność w formach wkładu Partnerów projektu (wkład rzeczowy lub finansowy; indywidualna decyzja każdego Partnera)

## EFRR – trzy transze płatności

	Pierwsza płatność	Druga płatność	Trzecia płatność
Kiedy?	W ciągu 80 dni od pomyślnego zakończenia Fazy Inicjacji	W trakcie realizacji projektu Po złożeniu i zatwierdzeniu Wniosku Finansowego nr 1 przez FLC (Kontrolera Pierwszego Stopnia)	Po zakończeniu realizacji projektu  Po złożeniu i zatwierdzeniu końcowego Rocznego Raportu oraz po złożeniu i zatwierdzeniu Wniosku Finansowego nr 2 przez FLC (Kontrolera Pierwszego Stopnia)
Rodzaj płatności	Zaliczka (płatność z góry)	Zaliczka (płatność z góry)	Zwrot poniesionych wydatków
Ile?	50% grantu	30% grantu	max. 20% grantu
Co zawiera?	+ kwota ryczałtowa za przygotowanie wniosku i Fazę Inicjacji		+ kwota ryczałtowa za Fazę Zamknięcia

## Opcje kosztów

Kategoria kosztów	Opcja 1 model mieszany	Opcja 2 model uproszczony	Opcja 3 oparta na kosztach bezpośrednich
<b>Staff Costs</b>	Standardowa krajowa stawka godzinowa na pracownika (Eurostat) (stawka × liczba godzin)	Standardowa krajowa stawka godzinowa na pracownika (Eurostat) (stawka × liczba godzin)	Stawka ryczałtowa 20% kosztów bezpośrednich
<b>Office &amp; Administration</b>	Stawka ryczałtowa 15% kosztów personelu	Uwzględnione w 40% stawce ryczałtowej od kosztów personelu	Stawka ryczałtowa 15% kosztów personelu
<b>Travel &amp; Accommodation</b>	Stawka ryczałtowa 5% kosztów personelu	Uwzględnione w 40% stawce ryczałtowej od kosztów personelu	Stawka ryczałtowa 5% kosztów personelu
<b>External Expertise &amp; Services</b>	Rzeczywiste koszty	Uwzględnione w 40% stawce ryczałtowej od kosztów personelu	Rzeczywiste koszty
<b>Equipment</b>	Rzeczywiste koszty	Uwzględnione w 40% stawce ryczałtowej od kosztów personelu	Rzeczywiste koszty
<b>Infrastructure &amp; Construction Works</b>	Rzeczywiste koszty	Uwzględnione w 40% stawce ryczałtowej od kosztów personelu	Rzeczywiste koszty
<b>Najlepsza opcja dla</b>	Partnerzy Projektowi z dużymi inwestycjami i/lub kontraktami zewnętrznymi o wysokiej wartości.	Partnerzy Projektowi realizujący działania pracochłonne, głównie przez własny personel	Partnerzy projektowi z mieszaną działalnością Ograniczenia: co najmniej jeden pracownik na liście płac + nieprzekraczanie progów wartościowych dla zamówień publicznych


# Wskazówki dla wnioskodawców

- Podaj jasne i konkretne opisy planowanych kosztów
- Upewnij się, że koszty są bezpośrednio powiązane z Planem Pracy (odniesienia do działań)
- Planowane koszty muszą być uzasadnione, rozsądne i proporcjonalne
- Budżet powinien być zgodny z ambicjami projektu, jego działaniami, harmonogramem oraz udziałem poszczególnych partnerów
- Bądź realistyczny przy planowaniu budżetu – sprawdź rzeczywiste koszty i wartość rynkową!
- Nie uwzględniaj kosztów już pokrytych przez EUI-IA: audytorów, ekspertów IA
- Zawsze zastanawiaj się, czy budżet projektu zapewnia dobrą wartość za pieniądze
- Bądź konkretny w kwestii kosztów inwestycyjnych!

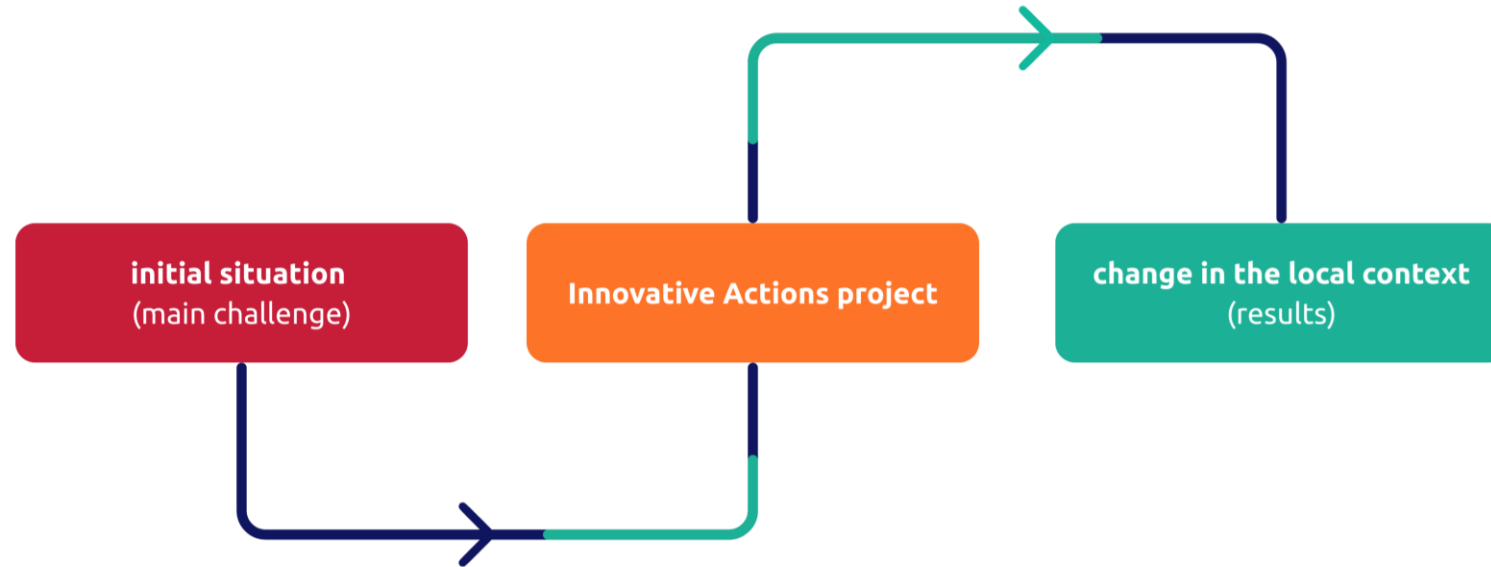
# Wskazówki dla wnioskodawców

<b>Indicative investment total budget</b>	Please provide the total budget required for the investment.	<input type="text" value="470,000.00"/>
<b>Indicative breakdown of the investment costs</b>	Please provide an indicative list of costs, including specific items and estimated amounts, that will be required for the investment. The amounts presented in this field should be equal to the total budget required for the investment (see previous line).	<p>Furniture exhibition space EUR 12,000; digital equipment upgrades - software and hardware purchase EUR 100,000; reconstruction works of the building block EUR 150,000; electrical works and heating connection EUR 65,000 etc, etc.</p> <p>231/1000</p>

Łączna kwota inwestycji musi być rozbita w polu tekstowym „Fiszki Inwestycyjnej” poniżej



od problemu do  
rozwiązania –  
konceptyjna warstwa  
projektu



Główne wyzwanie, które ma zostać rozwiązane przez projekt

↳ Obecny sposób działania w mieście i uzasadnienie potrzeby zmiany

↳ Proponowane innowacyjne rozwiązanie w odpowiedzi na zidentyfikowane wyzwanie i braki w obecnym podejściu

↳ Oczekiwana zmiana w lokalnej sytuacji

+ Źródła inspiracji

**initial situation**  
(main challenge)



Jakie jest główne wyzwanie, które ma zostać rozwiązane przez Twój projekt?

- **Przedstaw dobrze opracowany opis**
  - Wyjaśnij, dlaczego jest to ważne oraz jaki jest zakres problemu
- **Podkreśl różne wymiary:**
  - Społeczny (kogo dotyczy problem?)
  - Ekonomiczny (koszty, zasoby, nierówności?)
  - Środowiskowy (zanieczyszczenie, energia, wpływ na klimat?)
- **Określ skalę geograficzną:**
  - lokalna (osiedle / dzielnica)
  - całe miasto
- **Poprzyj opis dowodami / danymi:**
  - statystyki, raporty, badania ankietowe
  - przykłady pokazujące skalę lub wpływ problemu

Jaki jest obecny sposób działania w Twoim mieście w zakresie rozwiązywania tego wyzwania?

- **Opisz, w jaki sposób Twoje miasto obecnie radzi sobie z tym wyzwaniem**
- **Wyjaśnij, dlaczego potrzebna jest zmiana podejścia**
  - braki, luki lub nieefektywności w obecnym systemie
  - co nie działa lub co można poprawić
- **Wskaż, co zamierzasz zmienić lub ulepszyć**
  - procesy, procedury lub praktyki
  - technologie lub narzędzia
  - partnerstwa lub mechanizmy koordynacji
- **Pokaż, dlaczego innowacja jest konieczna**



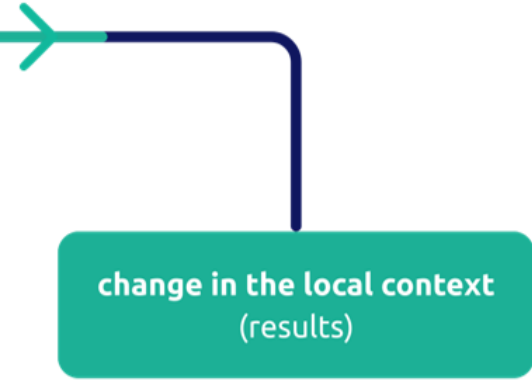
## Innovative Actions project

### Jakie jest proponowane innowacyjne rozwiązanie?

- **Opisz rozwiązanie jasno i konkretnie**
  - co dokładnie zostanie wdrożone
  - jak będzie działać w praktyce
- **Podkreśl, co czyni je innowacyjnym na poziomie lokalnym**
  - czym różni się od obecnej praktyki
  - jakie luki lub niedoskonałości eliminuje
- **Skoncentruj się na aspektach operacyjnych**
  - jakie procesy, usługi, produkty lub polityki ulegną zmianie
  - aspekty partnerstwa lub współpracy (jeśli dotyczy)
- **Zadbaj o wykonalność rozwiązania**

### Skąd pochodzi inspiracja dla Twojego projektu?

- **Benchmark – skąd pochodzi pomysł**
  - dobre praktyki z UE
  - badania akademickie lub analizy oparte na dowodach
  - wnioski z lokalnie testowanych podejść lub projektów pilotażowych
  - sprawdzone rozwiązania z innych miast UE lub państw członkowskich
- **Wyjaśnij, dlaczego jest to istotne w Twoim kontekście**
  - jak można to rozwiązanie dostosować do Twojego miasta
  - co sprawia, że jest odpowiednie dla lokalnych wyzwań
  - w jaki sposób ulepsza lub rozwija istniejące praktyki
- **Podkreśl wiarygodność i podstawy dowodowe**
  - przywołaj dane, badania lub przykłady udanych wdrożeń
  - pokaż, że rozwiązanie ma solidne podstawy i nie jest jedynie koncepcją teoretyczną



change in the local context  
(results)

Jaki rezultat chcesz osiągnąć poprzez wdrożenie innowacyjnego rozwiązania?

- **Pokaż, w jaki sposób rozwiązanie odpowiada na zidentyfikowane wyzwanie**
  - bezpośrednie ulepszenia lub korzyści w odniesieniu do problemu miejskiego
  - efekty krótko- i długoterminowe
- **Podkreśl trwały wkład projektu**
  - co pozostanie po zakończeniu projektu
  - w jaki sposób będzie nadal przynosić korzyści miastu lub jego mieszkańcom
- **Wyjaśnij potencjał trwałej zmiany**
  - procesy wewnętrzne, zarządzanie lub polityki, które mogą zostać przekształcone
  - nowe praktyki, narzędzia lub sposoby pracy, które mogą stać się standardem
- **Podkreśl mierzalne rezultaty**
  - wskaźniki ilościowe lub jakościowe służące do monitorowania sukcesu projektu

# Wskazówki dla wnioskodawców

## Typowe słabości zaobserwowane w poprzednich naborach

### ▶ Zbyt wiele wyzwań na raz

→ Brak skupienia na określonym problemie osłabia wiarygodność wniosku

### ▶ Nejasny lub zbyt ogólny opis problemu

→ Brak wykazania związku Twojego wyzwania z tematem konkursu

→ Wyzwanie nie jest jasno określone ani geograficznie zdefiniowane

### ▶ Brak kompleksowego spojrzenia na problem

→ Nie zostały przedstawione różne aspekty (społeczne, środowiskowe, ekonomiczne...)

### ▶ Niewystarczające lub źle dobrane dane

→ Brak szczegółowych danych lub dowodów na odpowiednim lokalnym poziomie

→ Dane na poziomie krajowym/UE, ale bez odniesienia do miasta/dzielnicy

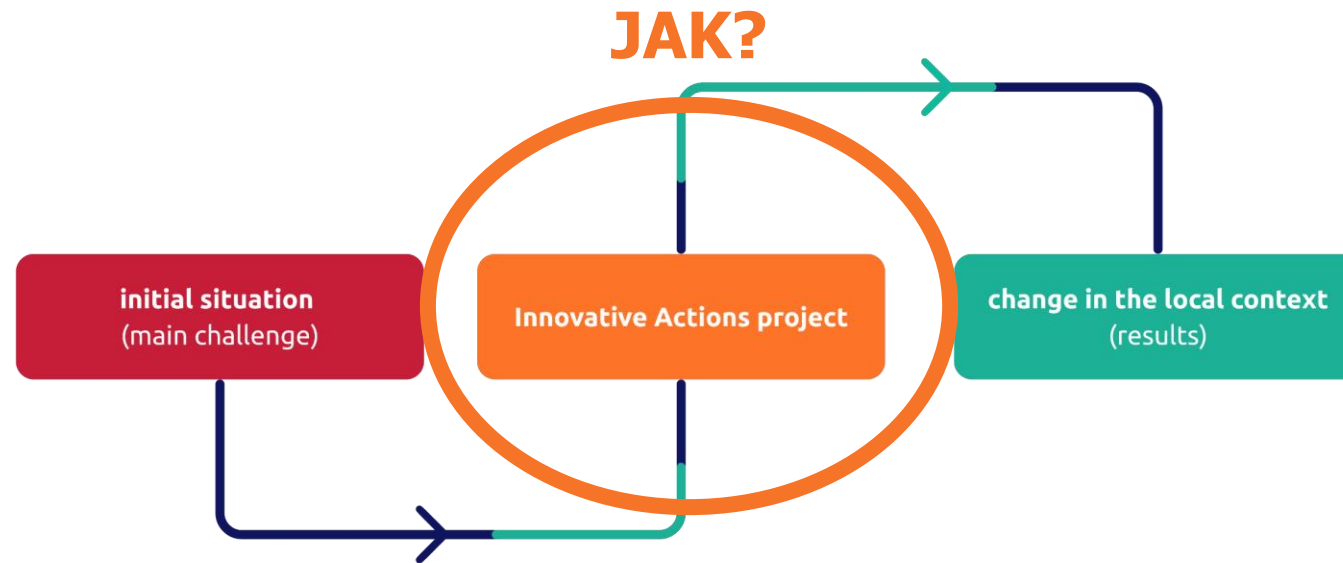
### ▶ Słaba logika między problemem a rozwiązaniem

→ Należy się upewnić, że zidentyfikowane wyzwanie i proponowane rozwiązanie są logicznie i jasno powiązane

Plan Pracy

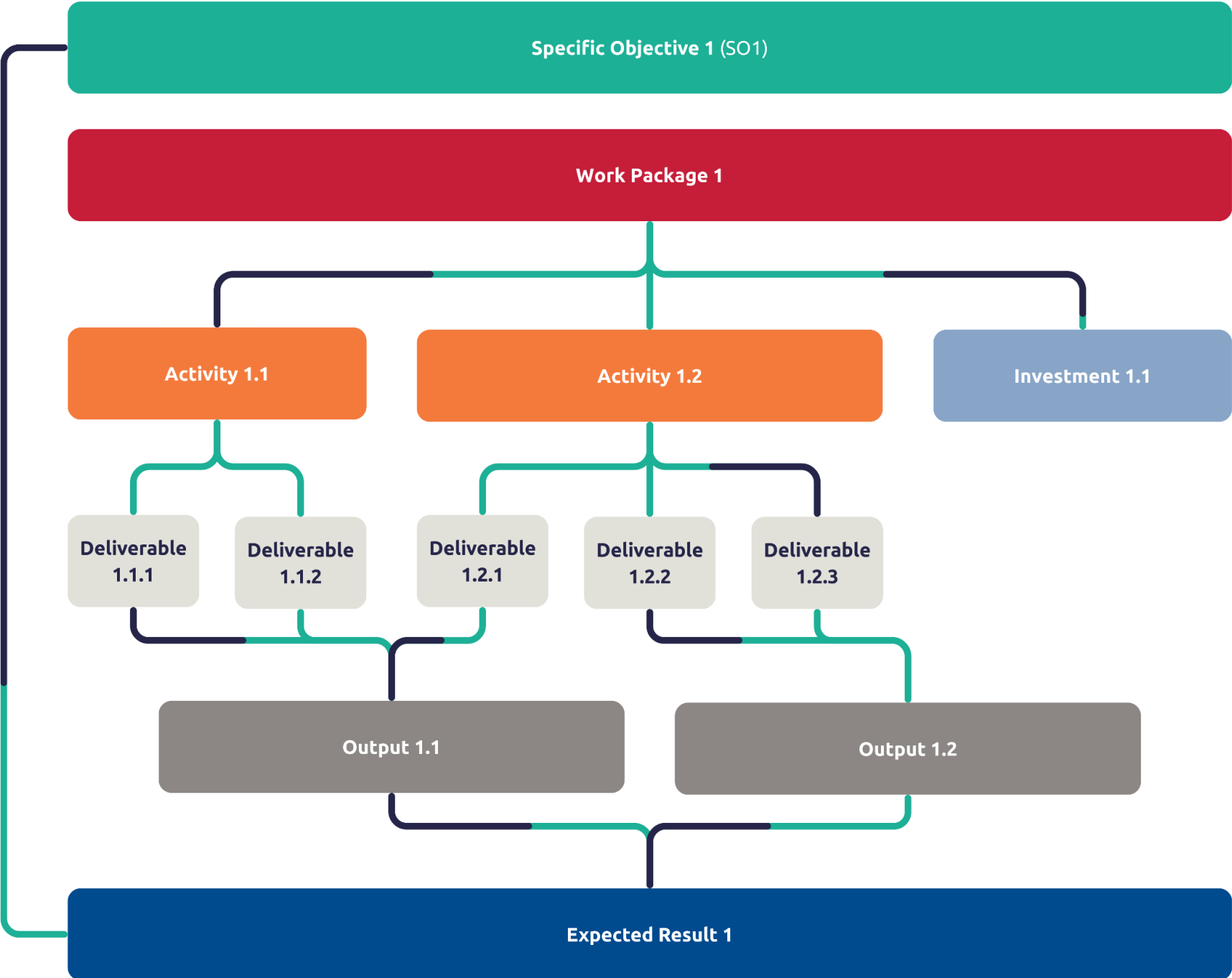
The image features a central text element 'Plan Pracy' in a dark blue, sans-serif font. This text is enclosed within a circular path. The path is composed of two distinct segments: a teal-colored arc at the top and a dark blue arc at the bottom. Each arc is terminated by a hollow arrowhead pointing towards the center of the circle. The teal arrowhead is positioned at the top-left of the teal arc, and the dark blue arrowhead is at the bottom-right of the dark blue arc. Additionally, two horizontal lines extend from the ends of the circular path: a dark blue line on the left and a teal line on the right, both ending in rounded, bulbous shapes that connect to the circular arcs.

## Czym jest Plan Pracy?



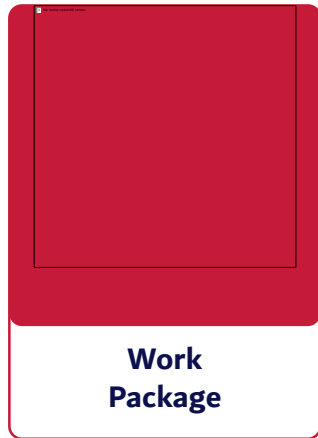
Plan Pracy powinien dawać jasną, operacyjną odpowiedź na pytania :

- **JAK** osiągnąć **pożądaną zmianę** w lokalnym kontekście?
- **JAK** proponowane rozwiązanie zostanie **wdrożone w sposób konkretny**?



# Rozbicie strategicznej koncepcji na...

## Plan Pracy



x3

główne filary/bloki konstrukcyjne

1 dla każdego SO

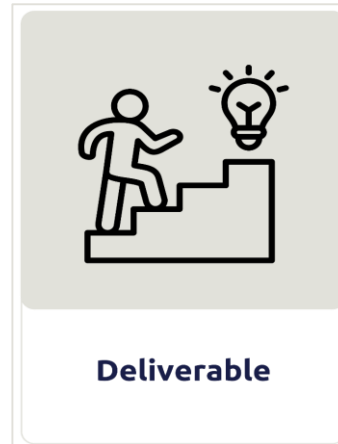
każdy musi dostarczyć  $\geq 1$  rezultat



konkretne etapy/zadania

wykorzystują zasoby

min. 1 / WP  
max. 6 / WP



pośrednie/operacyjne kroki prowadzące do rezultatów

min. 1 / działanie  
max. 6 / działanie



główne produkty końcowe projektu

co najmniej 1 / WP



jeśli dotyczy powiązany z jednym WP

opracowany w Fiszce Inwestycyjnej

# Wskazówki dla wnioskodawców

Zapewnij wyraźną **korelację** między **Sekcją C** (koncepcja strategiczna) a **Sekcją D** (opis operacyjny)

Upewnij się, że **Plan Pracy** jest logicznie uporządkowany:

- Łańcuch logiczny między WP, działaniami, produktami a rezultatami jest istotny dla osiągnięcia celów projektu
- WP odpowiadają na określone cele szczegółowe
- Jasne jest, w jaki sposób działania i produkty projektu doprowadzą do osiągnięcia rezultatów i efektów

Uwzględnij **wyraźne odniesienia krzyżowe** dla lepszego zrozumienia powiązań i komplementarności między różnymi działaniami i WP

**Każde działanie** musi być rozbite na pośrednie/operacyjne kroki (**deliverables**) = musi być jasne, w jaki sposób działanie zostanie wdrożone w sposób konkretny i operacyjny!

**Rozdział zadań** między partnerów jest jasny (przynajmniej na poziomie działań)

Konkretne **mechanizmy skutecznego zaangażowania interesariuszy** / partycypacji są wyraźnie odzwierciedlone

Uwzględniono **trwałość** i utrzymanie rezultatów projektu po jego zakończeniu

# Wskazówki dla wnioskodawców

Realistyczny harmonogram

- wykazana zdolność do szybkiego i realistycznego rozpoczęcia działań po zatwierdzeniu!
- realistyczny w ciągu 2 lat realizacji
- logiczna kolejność czasowa powiązanych działań
- uwzględnione okresy zapasowe/awaryjne, szczególnie dla inwestycji
- przewidziany czas na procedury (zamówienia publiczne, pozwolenia itp.)

Główne **ryzyka projektu** przewidziane – strategiczne, zarządcze, wdrożeniowe, inwestycyjne

Ryzyka specyficzne dla projektu (w tym związane z inwestycjami)

Przekonujące środki łagodzące ryzyka

Przewidziane wymagania prawne, administracyjne, techniczne oraz dokumentacja (w tym dla inwestycji)

Odpowiednie zarządzanie projektem przewidziane przez MUA

# Wskazówki dla wnioskodawców



## Uzasadnienie inwestycji

- Wykazanie potrzeby inwestycji w celu realizacji rozwiązania, w odniesieniu do osiągnięcia rezultatów i efektów projektu oraz zgodnie z jego celami
- Proporcjonalność przydzielonego budżetu w stosunku do ambicji projektu (wystarczający i rozsądny)
- Operacyjne kroki odzwierciedlone w planie pracy i Fiszce Inwestycyjnej

## Gotowość inwestycji

- Właściwe przewidzenie głównych ryzyk związanych z inwestycją (w tym harmonogram i budżet)
- Przedstawienie głównych wymagań (prawnych, technicznych, administracyjnych)
- Jasne informacje dotyczące własności i trwałości (kontynuacja, wytrzymałość, samowystarczalność, utrzymanie...)

Pytania?

