

Ewaluacja ex post RPO WSL 2014-2020

RPO WSL 2014-2020 W LICZBACH

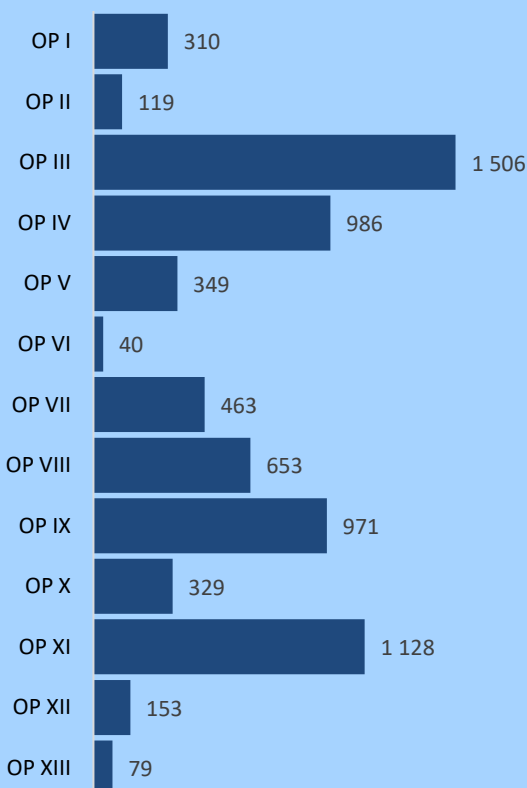
7 087 PROJEKTÓW W RAMACH OSI PRIORYTETOWYCH (OP) I - XIII

O WARTOŚCI OGÓŁEM **23 349 090 710,22 zł**

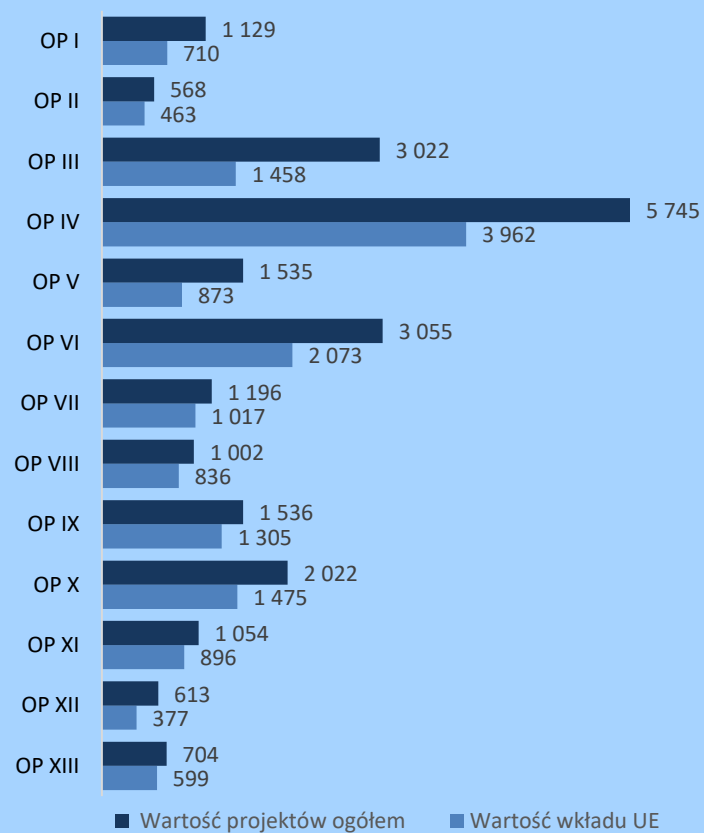
W TYM WKŁAD UE **16 043 146 074,45 zł**



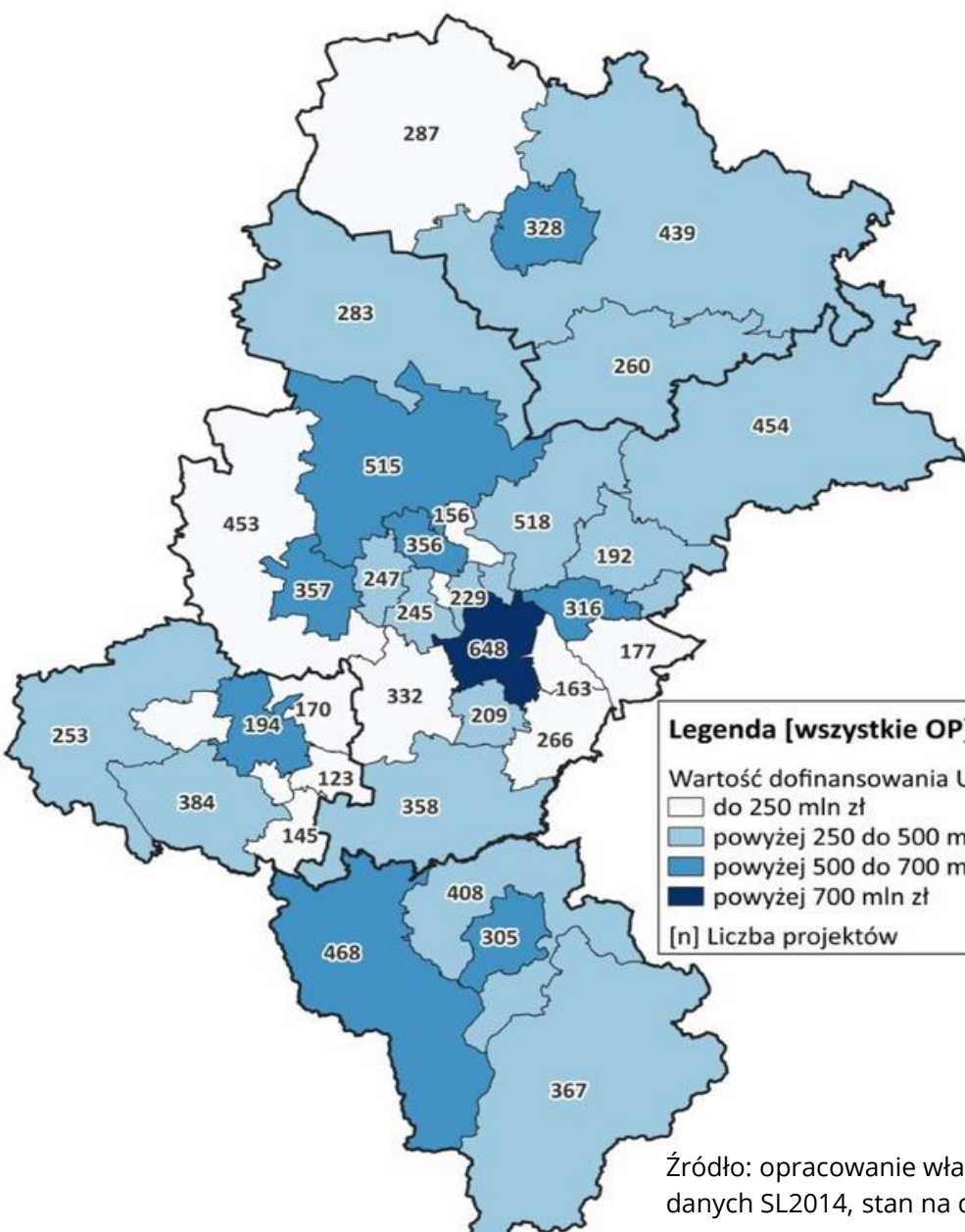
Liczba zrealizowanych projektów w ramach RPO WSL 2014-2020



Wartość ogółem oraz wartość wkładu UE zrealizowanych projektów w ramach RPO WSL 2014-2020 [mln zł]



- OP I Nowoczesna gospodarka
- OP II Cyfrowe śląskie
- OP III Konkurencyjność MŚP
- OP IV Efektywność energetyczna, odnawialne źródła energii i gospodarka niskoemisyjna
- OP V Ochrona środowiska i efektywne wykorzystanie zasobów
- OP VI Transport
- OP VII Regionalny rynek pracy
- OP VIII Regionalne kadry gospodarki opartej na wiedzy
- OP IX Włączenie społeczne
- OP X Rewitalizacja oraz infrastruktura społeczna i zdrowotna
- OP XI Wzmocnienie potencjału edukacyjnego
- OP XII Infrastruktura edukacyjna
- OP XIII Pomoc techniczna



Liczba i wartość wkładu UE projektów zrealizowanych w ramach RPO WSL 2014-2020 (Osie Priorytetowe I - XII) - w podziale na powiaty

Źródło: opracowanie własne na podstawie danych SL2014, stan na dzień 30.09.2025 r.

OP I NOWOCZESNA GOSPODARKA



Zwiększone urynkowanie działalności badawczo-rozwojowej

- **42** wsparte laboratoria badawcze w jednostkach naukowych
- **250** naukowców pracujących w ulepszonych obiektach infrastruktury badawczej
- **12** jednostek naukowych ponoszących nakłady inwestycyjne na działalność B+R

Zwiększona aktywność badawczo-rozwojowa przedsiębiorstw

Ulepszone otoczenie proinnowacyjne przedsiębiorstw

Rozwój ekosystemu innowacji Województwa Śląskiego

- **570** wspartych przedsiębiorstw
- **285** przedsięwzięć i projektów w inteligentnych specjalizacjach
- **143** przedsiębiorstw współpracujących z ośrodkami badawczymi
- **22** wsparte laboratoria badawcze w przedsiębiorstwach

OP II CYFROWE ŚLĄSKIE



Większa dostępność e-usług publicznych

- **888** udostępnionych usług publicznych on-line o stopniu dojrzałości co najmniej 4 – transakcja (przede wszystkim w dziedzinie e-zdrowia i e-administracji)
- **160** wspartych podmiotów realizujących zadania publiczne przy wykorzystaniu TIK
- **8 054 666** zdigitalizowanych dokumentów zawierających informacje sektora publicznego, o pojemności 232,81 TB

OP III KONKURENCYJNOŚĆ MŚP



Ulepszone warunki do rozwoju MŚP

- **64,4** ha przygotowanych terenów inwestycyjnych, na których zlokalizowano 14 inwestycji

Zwiększony poziom handlu zagranicznego sektora MŚP

- **542** wspartych dotacjami przedsiębiorstw
- **491** wspartych przedsięwzięć informacyjno-promocyjnych o charakterze międzynarodowym

Zwiększona/utrzymana konkurencyjność MŚP

- **2 144** wspartych przedsiębiorstw (w tym 1 199 dotacjami, 945 innym wsparciem finansowym)
- **934** wspartych przedsiębiorstw w celu wprowadzenie produktów nowych dla rynku
- **631** wspartych dotacjami przedsiębiorstw w związku z pandemią COVID-19

OP IV EFEKTYWNOŚĆ ENERGETYCZNA, ODNAWIALNE ŹRÓDŁA ENERGII I GOSPODARKA NISKOEMISYJNA



Zwiększony poziom produkcji energii ze źródeł odnawialnych

- **23 007** jednostek wytwarzania energii elektrycznej z OZE
- **11 815** jednostek wytwarzania energii cieplnej z OZE
- **194,24** MW dodatkowej zdolności wytwarzania energii ze źródeł odnawialnych

Zwiększona efektywność energetyczna w sektorze publicznym i mieszkaniowym

- **516** jednostek wytwarzania energii elektrycznej z OZE
- **373** jednostek wytwarzania energii cieplnej z OZE
- **51,04** MW dodatkowej zdolności wytwarzania energii ze źródeł odnawialnych
- **4 504** gospodarstw domowych z lepszą klasą zużycia energii
- **373 779 269,39** kWh/rok mniej rocznego zużycia energii pierwotnej w budynkach publicznych

Zwiększona atrakcyjność transportu publicznego dla pasażerów

- **492** zakupionych jednostek taboru pasażerskiego w publicznym transporcie zbiorowym
- **137** wybudowanych zintegrowanych węzłów przesiadkowych
- **13,82** km nowych lub zmodernizowanych linii tramwajowych
- **7** zainstalowanych inteligentnych systemów transportowych
- **334,63** km wspartej infrastruktury rowerowej

Zwiększony udział produkcji energii w wysokosprawnej kogeneracji

- **16** jednostek wytwarzania energii elektrycznej i cieplnej w ramach kogeneracji
- **186,44** MW dodatkowej zdolności produkcji energii elektrycznej i cieplnej w warunkach kogeneracji

Poprawa jakości powietrza

- **2 126** zmodernizowanych źródeł ciepła

OP V OCHRONA ŚRODOWISKA I EFEKTYWNE WYKORZYSTANIE ZASOBÓW



Lepsze wyposażenie służb ratowniczych

- **76** jednostek służb ratowniczych doposażonych w sprzęt do prowadzenia akcji ratowniczych i usuwania skutków katastrof

Zwiększony udział unieszkodliwionych odpadów komunalnych i niebezpiecznych (azbest)

- **17** wspartych Punktów Selektywnego Zbierania Odpadów Komunalnych
- **3** wsparte zakłady zagospodarowania odpadów
- **6 986,15** ton/rok dodatkowych możliwości przerobowych w zakresie recyklingu odpadów
- **6 273,02** ton wycofanych z użytkowania i unieszkodliwionych wyrobów zawierających azbest

Zwiększony odsetek ludności korzystającej z systemu oczyszczania ścieków zgodnego z dyrektywą dotyczącą ścieków komunalnych

- **26** wspartych oczyszczalni ścieków komunalnych
- **401,9** km wspartej sieci kanalizacji sanitarnej
- **88 679,5** dodatkowych osób korzystających z ulepszonych oczyszczania ścieków
- **111,79** km wspartej sieci wodociągowej
- **53 104** dodatkowych osób korzystających z ulepszonych zaopatrzenia w wodę

Zwiększona atrakcyjność obiektów kulturowych regionu

- **45** wspartych zabytków nieruchomych

Wzmocnione mechanizmy ochrony różnorodności biologicznej w regionie

- **244,18** ha zrekultywowanych gruntów
- **179,39** ha siedlisk wspartych w celu uzyskania lepszego statusu ochrony
- **36** wspartych form ochrony przyrody
- **22** wsparte ośrodki prowadzące działalność w zakresie edukacji ekologicznej

OP VI TRANSPORT



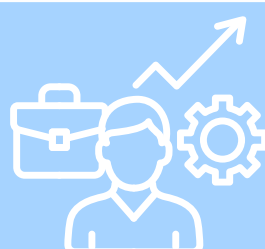
Lepsza dostępność głównych szlaków drogowych województwa

- **96,43** km przebudowanych lub zmodernizowanych dróg
- **54,85** km nowych dróg

Lepsze warunki wykonywania regionalnych przewozów pasażerskich

- **52,17** km przebudowanych lub zmodernizowanych linii kolejowych
- **12** zakupionych pojazdów kolejowych

OP VII REGIONALNY RYNEK PRACY



Wzrost aktywności zawodowej osób pozostających bez zatrudnienia oraz poszukujących pracy

- Objęcie wsparciem:
 - **80 887** osób o niskich kwalifikacjach
 - **56 922** osób bezrobotnych, w tym 24 561 długotrwale bezrobotnych
 - **47 011** osób w zakresie zwalczania lub przeciwdziałania skutkom pandemii COVID-19
 - **28 081** osób w wieku 50 lat i więcej
 - **4 874** osób z niepełnosprawnościami
 - **4 402** osób biernych zawodowo
 - **801** osób pracujących znajdujących się w niekorzystnej sytuacji na rynku pracy
- **16 181** osób uzyskało kwalifikacje
- **11 341** osób otrzymało bezzwrotne środki na podjęcie działalności gospodarczej
- **9 700** miejsc pracy utworzonych w ramach udzielonych środków na podjęcie działalności gospodarczej
- **2 398** utworzonych mikroprzedsiębiorstw działających 30 miesięcy po uzyskaniu wsparcia finansowego

Rozwój przedsiębiorczości i samozatrudnienia

- **2 503** osób otrzymało bezzwrotne środki na podjęcie działalności gospodarczej
- **160** osób skorzystało z instrumentów zwrotnych na podjęcie działalności gospodarczej
- **3 050** miejsc pracy utworzonych w ramach udzielonych środków na podjęcie działalności gospodarczej
- **114** utworzonych mikroprzedsiębiorstw działających 30 miesięcy po uzyskaniu wsparcia finansowego

Poprawa kompetencji i kwalifikacji kadr pracowniczych przedsiębiorstw sektora MSP zgodnie z ich potrzebami

- wsparcie **2 966** pracowników zagrożonych zwolnieniem z pracy oraz osób zwolnionych z przyczyn dotyczących zakładu pracy
- **2 559** osób uzyskało kwalifikacje lub nabyło kompetencje
- **2 072** osób po uzyskaniu wsparcia podjęło pracę lub kontynuowało zatrudnienie

OP VIII REGIONALNE KADRY GOSPODARKI OPARTEJ NA WIEDZY



Poprawa dostępności do usług opiekuńczych nad dziećmi do 3 roku życia

- **5 958** utworzonych miejsc opieki nad dziećmi w wieku do 3 lat, w tym 1 892 funkcjonujących 2 lata po uzyskaniu dofinansowania
- **8 183** osób opiekujących się dziećmi w wieku do lat 3 objętych wsparciem
- **6 297** osób powróciło na rynek pracy po przerwie związanej z urodzeniem/ wychowaniem dziecka lub utrzymało zatrudnienie
- **2 465** osób pozostających bez pracy znalazło pracę lub jej poszukuje po uzyskaniu wsparcia

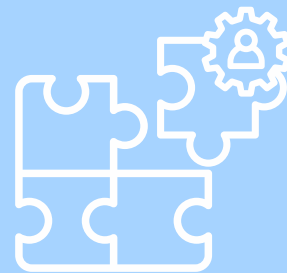
Poprawa kompetencji i kwalifikacji kadr pracowniczych przedsiębiorstw sektora MSP zgodnie z ich potrzebami

- Objęcie wsparciem:
 - **90 312** osób pracujących
 - **42 715** osób pracujących o niskich kwalifikacjach
 - **12 876** osób pracujących w wieku 50 lat i więcej
- **89 609** osób uzyskało kwalifikacje lub nabyło kompetencje
- **26 003** mikroprzedsiębiorstw oraz małych i średnich przedsiębiorstw objętych usługami rozwojowymi, czego 25 660 zrealizowało swój cel rozwojowy

Poprawa dostępu do profilaktyki, diagnostyki i rehabilitacji leczniczej ułatwiającej pozostanie w zatrudnieniu i powrót do pracy

- **6** wdrożonych programów zdrowotnych istotnych z punktu widzenia potrzeb zdrowotnych regionu, w tym pracodawców
- **42 354** osób objęto programem zdrowotnym
- **8 456** osób zgłosiło się na badanie profilaktyczne
- **59 638** osób podjęło pracę lub kontynuowało zatrudnienie

OP IX WŁĄCZENIE SPOŁECZNE



Wzrost zdolności do zatrudnienia osób wykluczonych i zagrożonych wykluczeniem społecznym

Wzmocnienie aktywności społecznej i zawodowej społeczności lokalnych zamieszkujących obszary zdegradowane i peryferyjne

- Objęcie wsparciem:
 - **41 503** osób zagrożonych ubóstwem lub wykluczeniem społecznym
 - **14 522** osób z niepełnosprawnościami
- Spośród wspartych osób zagrożonych ubóstwem lub wykluczeniem społecznym:
 - **11 536** osób uzyskało kwalifikacje lub nabyło kompetencje
 - **5 607** osób poszukiwało pracy po opuszczeniu programu
 - **4 926** osób pracowało po opuszczeniu programu
 - **3 030** osób pracowało 6 miesięcy od opuszczenia programu

Wzrost dostępności i jakości usług społecznych zapobiegających ubóstwu i wykluczeniu społecznemu

Wzrost dostępności do usług zdrowotnych w regionie

- **35 453** osób zagrożonych ubóstwem lub wykluczeniem społecznym objęto usługami społecznymi świadczonymi w interesie ogólnym, a 25 639 takich osób objęto usługami zdrowotnymi świadczonymi w interesie ogólnym
- **10 221** miejsc świadczenia usług społecznych oraz 3 396 miejsc świadczenia usług zdrowotnych istniejących po zakończeniu projektów

Wzrost liczby i stabilności miejsc pracy w sektorze ekonomii społecznej w regionie

- Objęcie wsparciem:
 - **8 976** osób zagrożonych ubóstwem lub wykluczeniem społecznym
 - **3 109** podmiotów ekonomii społecznej
 - **2 563** miejsc pracy utworzonych w przedsiębiorstwach społecznych, w tym 611 istniało co najmniej 30 miesięcy
 - **1 848** osób zagrożonych ubóstwem lub wykluczeniem społecznym pracowało po opuszczeniu programu

OP X REWITALIZACJA ORAZ INFRASTRUKTURA SPOŁECZNA I ZDROWOTNA



Lepszy dostęp do usług społecznych dla osób wykluczonych lub zagrożonych wykluczeniem

- **82** wsparte podmioty lecznicze, w tym 33 w związku z pandemią COVID-19
- **12** wyposażonych laboratoriów w związku z pandemią COVID-19
- **7 702** sztuk zakupionego sprzętu medycznego, innego niż aparaty do oznaczania koronawirusa i respiratory
- **120** zakupionych respiratorów w związku z pandemią COVID-19
- **15** zakupionych aparatów do oznaczania koronawirusa metodą genetyczną/molekularną
- **1 456 327** osób objętych wsparciem w zakresie zwalczania lub przeciwdziałania skutkom pandemii COVID-19
- **436** wspartych obiektów, w których realizowane są usługi aktywizacji społecznozawodowej

Zwiększona aktywizacja społeczno-gospodarcza ludności zamieszkującej rewitalizowane tereny

- **159,27** ha powierzchni obszarów objętych rewitalizacją

OP XI WZMOCNIENIE POTENCJAŁU EDUKACYJNEGO



Wzrost dostępu do wysokiej jakości edukacji przedszkolnej w województwie śląskim

Wzrost dostępu do wysokiej jakości oferty kształcenia ogólnego

- **7 476** dofinansowanych miejsc wychowania przedszkolnego, w tym 3 529 funkcjonujących 2 lata po uzyskaniu dofinansowania
- **898** szkół, których pracownie przedmiotowe zostały doposażone
- **999** szkół i placówek systemu oświaty wyposażonych w sprzęt TIK do prowadzenia zajęć edukacyjnych
- **26 873** dzieci objętych dodatkowymi zajęciami zwiększającymi ich szanse edukacyjne w edukacji przedszkolnej
- **156 727** uczniów objętych wsparciem w zakresie rozwijania kompetencji kluczowych lub umiejętności uniwersalnych niezbędnych na rynku pracy, w tym 124 806 uczniów nabyło takie kompetencje lub umiejętności

Wzrost zatrudnienia wśród absolwentów szkół i placówek kształcenia zawodowego poprzez poprawę efektywności realizowanego wsparcia

- **408** szkół i placówek kształcenia zawodowego doposażonych w programie w sprzęt i materiały dydaktyczne niezbędne do realizacji kształcenia zawodowego
- **56 408** osób uczestniczących w pozaszkolnych formach kształcenia, w tym 40 315 osób uzyskało w ten sposób kwalifikacje
- **15 756** uczniów szkół i placówek kształcenia zawodowego uczestniczących w stażach i praktykach u pracodawcy
- **5 839** uczniów objętych wsparciem w zakresie rozwijania kompetencji kluczowych lub umiejętności uniwersalnych niezbędnych na rynku pracy, w tym 4 956 uczniów nabyło takie kompetencje lub umiejętności
- **2 116** wspartych nauczycieli kształcenia zawodowego oraz instruktorów praktycznej nauki zawodu, 1 766 w nich uzyskało kwalifikacje lub nabyło kompetencje

Uzyskiwanie kwalifikacji lub zdobywanie i poprawa kompetencji w zakresie umiejętności cyfrowych i języków obcych dorosłych mieszkańców województwa śląskiego, w szczególności osób starszych oraz osób o niskich kwalifikacjach

- Objęcie wsparciem:
 - **35 531** osób w wieku 25 lat i więcej, 30 784
 - **15 612** osób o niskich kwalifikacjach
 - **7 129** osób w wieku 50 lat i więcej
- W wyniku wsparcia kompetencje uzyskało lub nabyło:
 - **30 784** osób w wieku 25 lat i więcej
 - **13 643** osób o niskich kwalifikacjach
 - **6 025** osób w wieku 50 lat i więcej

OP XII INFRASTRUKTURA EDUKACYJNA



Zwiększona liczba miejsc w placówkach wychowania przedszkolnego

- **76** wspartych obiektów infrastruktury przedszkolnej

Zwiększone kompetencje uczniów szkół kształcących w zawodach

- **171** wspartych obiektów infrastruktury kształcenia zawodowego

Zwiększona liczba osób odwiedzających instytucje paramuzelane

- **156 000** osób odwiedzających Planetarium Śląskie ze zorganizowanych grup uczniowskich i przedszkolnych

OP XIII POMOC TECHNICZNA







Efektywny i skuteczny proces zarządzania, wdrażania i monitorowania RPO WSL 2014-2020 oraz właściwe wykorzystanie dostępnych środków

- **69 722,65** etatomiesięcy finansowanych ze środków pomocy technicznej
- **40** przeprowadzonych ewaluacji
- **32 054** uczestników szkoleń dla beneficjentów
- **2 201** zakupionych urządzeń oraz elementów wyposażenia stanowisk pracy

ZALECENIA DLA PERSPEKTYWY FINANSOWEJ 2027+

OBSZARY WSPARCIA RPO WSL 2014-2020 WARTE KONTYNUACJI:

-  TRANSFORMACJA ENERGETYCZNA I KLIMAT
-  INNOWACYJNOŚĆ, CYFRYZACJA I PRZEDSIĘBIORCZOŚĆ
-  USŁUGI SPOŁECZNE I DEMOGRAFIA
-  EDUKACJA

NOWY OBSZAR WSPARCIA:

-  BUDOWANIE ODPORNOŚCI POLITYCZNEJ, GOSPODARCZEJ I SPOŁECZNEJ W OBLICZU SYTUACJI GEOPOLITYCZNEJ W EUROPIE

Badanie zrealizowane przez konsorcjum firm:
EVALU Sp. z o.o. i Ecorys Polska Sp. z o.o.
na zlecenie
**Urzędu Marszałkowskiego Województwa
Śląskiego**



Rzeczpospolita
Polska

Dofinansowane przez
Unię Europejską



Województwo
Śląskie