

**Fundusze Europejskie**

# **Pomoc publiczna i pomoc de minimis w projektach FE SL 2021-2027**

**Trener: Marcin Kibitlewski**



Fundusze Europejskie  
dla Śląskiego



Rzeczpospolita  
Polska

Dofinansowane przez  
Unię Europejską



Województwo  
Śląskie

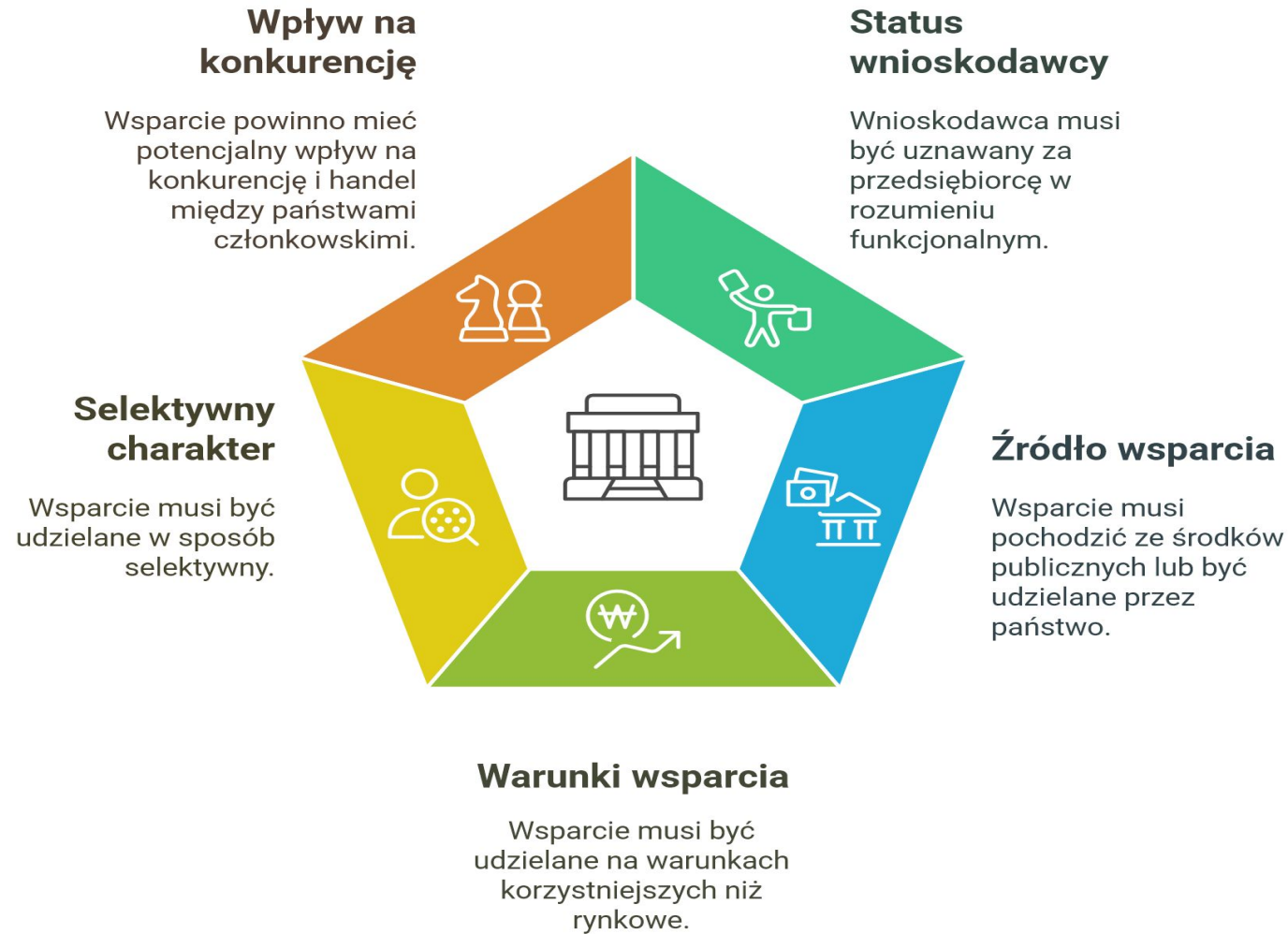
## Źródła informacji o pomocy publicznej i pomocy de minimis

- Traktat o funkcjonowaniu Unii Europejskiej
- Rozporządzenie Komisji 651/2014 uznające niektóre rodzaje pomocy za zgodne z rynkiem wewnętrznym (rozporządzenie GBER)
- Rozporządzenie Komisji 2023/2831 w sprawie pomocy de minimis
- Zawiadomienie Komisji w sprawie pojęcia pomocy państwa w rozumieniu art. 107 ust. 1 Traktatu o funkcjonowaniu Unii Europejskiej
- Siatki analityczne
- Poradnik dla użytkowników dotyczący definicji MŚP

## Traktat o funkcjonowaniu Unii Europejskiej (TFUE) Artykuł 107

Z zastrzeżeniem **innych postanowień** przewidzianych w Traktatach, wszelka pomoc przyznawana przez Państwo Członkowskie lub przy użyciu zasobów państwowych w jakiegokolwiek formie, która **zakłóca lub grozi zakłóceniem** konkurencji poprzez sprzyjanie niektórym **przedsiębiorstwom** lub produkcji niektórych towarów, jest niezgodna z rynkiem wewnętrznym w zakresie, w jakim **wpływa na wymianę handlową** między Państwami Członkowskimi.

# Test pomocy publicznej



## Pomoc publiczna - test

- jest udzielana przez państwo członkowskie lub ze źródeł państwowych
- przedsiębiorca/podmiot prowadzący działalność gospodarczą uzyskuje przysporzenie na warunkach korzystniejszych niż oferowane na rynku
- ma charakter selektywny (uprzywilejowuje określonego przedsiębiorcę lub produkcję określonych towarów)
- zakłóca lub grozi zakłóceniem konkurencji oraz wpływa na wymianę handlową między Państwami Członkowskimi Unii Europejskiej

Z pomocą publiczną mamy do czynienia wówczas, kiedy wszystkie warunki są **kumulatywnie** spełnione.



## **POJĘCIE PRZEDSIĘBIORSTWA I DZIAŁALNOŚCI GOSPODARCZEJ**

## Przedsiębiorstwo i działalność gospodarcza (1)

- zasady pomocy państwa mają zastosowanie wyłącznie wówczas, gdy beneficjentem środka jest „**przedsiębiorstwo**”.
- Trybunał Sprawiedliwości konsekwentnie definiuje przedsiębiorstwa jako podmioty prowadzące działalność gospodarczą, **bez względu** na ich status prawny i sposób ich finansowania.
- status podmiotu na podstawie prawa krajowego nie jest decydujący. Na przykład podmiot zaklasyfikowany zgodnie z prawem krajowym jako stowarzyszenie lub klub sportowy może zostać uznany za przedsiębiorstwo w rozumieniu art. 107 ust. 1 Traktatu. Ta sama zasada ma zastosowanie do podmiotu, który formalnie jest częścią administracji publicznej. Jedynym istotnym kryterium jest fakt, czy podmiot ten prowadzi działalność gospodarczą.

## Przedsiębiorstwo i działalność gospodarcza (2)

- o stosowaniu zasad pomocy państwa nie decyduje to, czy dany podmiot utworzono po to, aby przynosił zyski. Podmioty nienastawione na zysk również mogą oferować na rynku towary i usługi
- klasyfikacja podmiotu jako przedsiębiorstwa zawsze odnosi się **do konkretnej działalności**. Podmiot prowadzący jednocześnie działalność gospodarczą i działalność o charakterze niegospodarczym powinien być traktowany jako przedsiębiorstwo jedynie **w odniesieniu do działalności gospodarczej**.

wyrok Sądu z dnia 12 grudnia 2000 r. w sprawie T-128/98 Aeroports de Paris przeciwko Komisji.

## Przedsiębiorstwo i działalność gospodarcza (3)

- do celów stosowania zasad pomocy państwa szereg odrębnych podmiotów prawnych można uznać za tworzące **jeden podmiot gospodarczy**. Taka jednostka gospodarcza jest wówczas uznawana za przedsiębiorstwo. W tym względzie Trybunał Sprawiedliwości za istotne uznaje istnienie **pakietu kontrolnego** i innych powiązań funkcjonalnych, gospodarczych i organizacyjnych.
  - wyrok Trybunału Sprawiedliwości z dnia 16 grudnia 2010 r. w sprawie C-480/09 P AceaElectrabel Produzione SpA przeciwko Komisji;
  - wyrok Trybunału Sprawiedliwości z dnia 10 stycznia 2006 r. w sprawie C-222/04 Cassa di Risparmio di Firenze SpA i in.
- aby wyjaśnić różnicę między działalnością gospodarczą a niegospodarczą, Trybunał Sprawiedliwości konsekwentnie utrzymuje, że wszelka działalność polegająca na oferowaniu na rynku towarów i usług jest działalnością gospodarczą.

## Przedsiębiorstwo i działalność gospodarcza (4)

- klasyfikacja określonej działalności może się **zmieniać wraz z upływem czasu**. To, co dzisiaj nie stanowi działalności gospodarczej na rynku, może się nią stać w przyszłości i odwrotnie.
- sam fakt, że podmiot posiada udziały, a nawet pakiet większościowy w przedsiębiorstwie oferującym na rynku towary lub usługi, **nie oznacza**, że podmiot ten powinien być automatycznie uznawany za przedsiębiorstwo. Jeżeli posiadanie tych udziałów prowadzi jedynie do korzystania z praw związanych ze statusem udziałowca, a także do otrzymywania dywidend, które są jedynie **korzyścią płynącą z posiadania danych aktywów**, podmiot ten **nie zostanie uznany** za przedsiębiorstwo, jeżeli sam nie oferuje na rynku towarów lub usług.

wyrok Trybunału Sprawiedliwości z dnia 10 stycznia 2006 r. w sprawie C-222/04  
Cassa di Risparmio di Firenze SpA i in.,

## Sprawowanie władzy publicznej

- artykuł 107 ust. 1 Traktatu **nie ma zastosowania**, jeżeli państwo działa, „sprawując władzę publiczną” lub jeżeli podmioty publiczne działają „w charakterze organów publicznych”
- można uznać, że dany podmiot działa **sprawując władzę publiczną**, jeżeli przedmiotowa działalność stanowi część zasadniczych funkcji państwa lub jeżeli jest ona powiązana z tymi funkcjami przez swój charakter, swoje cele i zasady, którym podlega
- zasadniczo działalność, która nieodłącznie stanowi część prerogatyw władzy publicznej i jest wykonywana przez państwo, **nie stanowi działalności gospodarczej**, chyba że dane państwo członkowskie zdecydowało się na wprowadzenie mechanizmów rynkowych

## Sprawowanie władzy publicznej - przykłady

- działalność wojska lub policji;
- działalność w zakresie bezpieczeństwa i kontroli żeglugi powietrznej;
- działalność w zakresie kontroli i bezpieczeństwa ruchu morskiego;
- działalność w zakresie nadzoru nad zanieczyszczeniami;
- działalność w zakresie organizacji, finansowania i wykonywania wyroków więzienia;
- działalność organów publicznych w zakresie rozwoju i rewitalizacji terenów publicznych;
- działalność w zakresie zbierania danych, które mają być wykorzystane do celów publicznych, na podstawie ustawowego obowiązku informacyjnego nałożonego na te przedsiębiorstwa.

## Sprawowanie władzy publicznej (2)

- w zakresie, w jakim jednostka publiczna prowadzi działalność gospodarczą, która **może zostać oddzielona** od wykonywania prerogatyw władzy publicznej, jednostka ta działa jako przedsiębiorstwo **w odniesieniu do tej działalności**
- jeżeli natomiast tej działalności gospodarczej **nie można oddzielić** od wykonywania prerogatyw władzy publicznej, **całość** działalności wykonywanej przez daną jednostkę pozostaje działalnością związaną z wykonywaniem tych prerogatyw i w związku z tym **nie jest objęta pojęciem przedsiębiorstwa**
- działalnością **niegospodarczą** jest również tworzenie ogólnodostępnej i bezpłatnej infrastruktury takiej jak drogi, mosty, chodniki, ścieżki rowerowe, parki miejskie. Z uwagi na swój charakter infrastruktura ta ma charakter publiczny, a za jej powstanie i utrzymanie w większości odpowiadają organy publiczne. W związku z tym, jeżeli projekt obejmuje wyłącznie zakres związany z **działalnością przypisaną państwu**, wówczas dofinansowanie nie będzie stanowiło pomocy publicznej

## Sprawowanie władzy publicznej (3)

- w sytuacji kiedy taka infrastruktura (np. droga) dedykowana jest **konkretnemu przedsiębiorcy**, wówczas jej finansowanie będzie rozpatrywane pod kątem możliwości przyznania pomocy publicznej
- zgodnie z decyzją KE N 671/2008 - Hungary - LIP - Aid to Mercedes-Benz Manufacturing Hungary Korlatolt Felelossegu Tarsasag **finansowanie nawet ogólnodostępnej infrastruktury** może powodować wystąpienie pomocy
- w powyższej sprawie miała powstać nowa infrastruktura kolejowa, która w praktyce miała być wykorzystywana przez jeden podmiot. KE uznała, że choć wspierana infrastruktura będzie realizowana poza terenem przedsiębiorstwa Mercedes-Benz, nie będzie też jego własnością i w teorii będzie otwarta dla wszystkich potencjalnych użytkowników, to w rzeczywistości nowe połączenie kolejowe będzie służyć jedynie fabryce samochodów Mercedes-Benz. Tym samym wsparta infrastruktura będzie **korzyścią dla jednego podmiotu**



## **PAŃSTWOWE POCHODZENIE ŚRODKÓW**

## Państwowe pochodzenie środków

- przyznanie korzyści bezpośrednio lub pośrednio przy użyciu zasobów państwowych i możliwość przypisania takiego środka państwu stanowią **dwa odrębne i kumulatywne warunki** istnienia pomocy państwa
- przy ocenie środka na podstawie art. 107 ust. 1 Traktatu są one jednak często rozpatrywane łącznie, ponieważ oba te warunki odnoszą się do **publicznego pochodzenia** przedmiotowego środka

## Możliwość przypisania środka państwu

- w przypadkach, w których organ publiczny przyznaje korzyść beneficjentowi, taki środek z definicji można przypisać państwu, nawet jeżeli odnośny organ jest pod względem prawnym niezależny od innych organów publicznych
- tę samą zasadę stosuje się w przypadku, gdy organ publiczny **wyznacza podmiot prywatny lub publiczny do zarządzania** środkiem przynoszącym korzyść. Prawo unijne nie może bowiem dopuszczać sytuacji, w której fakt utworzenia niezależnych instytucji odpowiedzialnych za rozdzielanie pomocy pozwala obejść zasady pomocy państwa

## Zasoby państwowe (1)

- jedynie korzyści przyznane **bezpośrednio lub pośrednio** z zasobów państwowych mogą stanowić pomoc państwa w rozumieniu art. 107 ust. 1 Traktatu.
  - wyrok Trybunału Sprawiedliwości z dnia 24 stycznia 1978 r. w sprawie 82/77 Van Tiggele,
  - wyrok Sądu z dnia 12 grudnia 1996 r. w sprawie T-358/94 Air France przeciwko Komisji,
- zasoby państwowe obejmują wszystkie zasoby sektora publicznego, w tym zasoby podmiotów wewnątrzpaństwowych (zdecentralizowanych, sfederowanych, regionalnych lub innych) oraz, w określonych okolicznościach, zasoby podmiotów prywatnych. Nie ma znaczenia fakt, czy dana instytucja sektora publicznego jest autonomiczna czy nie.

## Zasoby państwowe (2)

- środki finansowe udostępniane przez bank centralny państwa członkowskiego określonym instytucjom kredytowym zasadniczo wiążą się z przekazaniem zasobów państwowych.
- zasoby przedsiębiorstw publicznych także stanowią zasoby państwowe w rozumieniu art. 107 ust. 1 Traktatu, ponieważ państwo może decydować o wykorzystaniu tych zasobów. Do celów przepisów z zakresu pomocy państwa **transfery w obrębie publicznej grupy kapitałowej również mogą stanowić pomoc państwa**, na przykład jeśli zasoby są przekazywane ze spółki dominującej do jej spółki zależnej (nawet jeśli z ekonomicznego punktu widzenia są one jednym przedsiębiorstwem).
  - wyrok Trybunału Sprawiedliwości z dnia 11 lipca 1996 r. w sprawie C-39/94 SFEI i in.

## Zasoby państwowe (3)

- przekazanie zasobów państwowych może przybierać **wiele form**, np. dotacji bezpośrednich, kredytów i pożyczek, gwarancji, objęcia udziałów w kapitale przedsiębiorstw i świadczeń w naturze
- zdecydowane i konkretne **zobowiązanie do udostępnienia** zasobów państwowych w późniejszym terminie **także uznaje się** za przekazanie zasobów państwowych. Faktyczne przekazanie środków finansowych nie musi nastąpić; wystarczy, że państwo zrezygnuje ze swoich przychodów. Rezygnacja z przychodów, które w przeciwnym razie wpłynęłyby na rzecz państwa, stanowi przekazanie zasobów państwowych

## Zasoby państwowe (4)

- jeżeli organy publiczne lub przedsiębiorstwa publiczne oferują towary lub usługi po cenie **niższej od stawek rynkowych** lub inwestują w przedsiębiorstwo w sposób niespójny z testem prywatnego inwestora, oznacza to rezygnację z zasobów państwowych (a także przyznanie korzyści)
- przekazanie zasobów państwowych ma miejsce, jeżeli w danym przypadku organy publiczne **nie pobierają standardowej opłaty** w ramach swojego ogólnego systemu za dostęp do domeny publicznej lub zasobów naturalnych bądź też za przyznanie specjalnych lub wyłącznych praw

## Dominujący wpływ na zasoby (1)

- pochodzenie zasobów **nie ma znaczenia**, pod warunkiem że zanim zostaną bezpośrednio lub pośrednio przekazane beneficjentom, znajdują się pod kontrolą publiczną i będą w związku z tym dostępne dla organów krajowych, nawet jeżeli zasoby te nie staną się własnością danego organu publicznego
- sam fakt, że dotacje są finansowane częściowo z dobrowolnych składek prywatnych nie jest wystarczający, aby wykluczyć obecność zasobów państwowych, ponieważ istotnym czynnikiem nie jest pochodzenie zasobów, lecz **zakres interwencji** organu publicznego w ramach definicji środka i metody jego finansowania

## Dominujący wpływ na zasoby (2)

- zasoby pochodzące z Unii (np. z funduszy strukturalnych), z Europejskiego Banku Inwestycyjnego lub Europejskiego Funduszu Inwestycyjnego lub z międzynarodowych instytucji finansowych, takich jak Międzynarodowy Fundusz Walutowy lub Europejski Bank Odbudowy i Rozwoju, należy również uznawać za zasoby państwowe, jeżeli organy krajowe dysponują swobodą ich wykorzystania (w szczególności w zakresie wyboru beneficjentów)

## Dominujący wpływ na zasoby (3)

- jeżeli natomiast zasoby takie są przyznawane **bezpośrednio przez Unię**, przez Europejski Bank Inwestycyjny lub Europejski Fundusz Inwestycyjny, a organy krajowe nie dysponują żadną swobodą ich wykorzystania, zasoby te **nie stanowią zasobów państwowych** (np. finansowanie przyznane w zarządzaniu bezpośrednim w ramach programu ramowego „Horyzont Europa”, programu UE na rzecz konkurencyjności przedsiębiorstw oraz małych i średnich przedsiębiorstw (COSME) lub środków transeuropejskiej sieci transportowej (TEN-T))

## Zaangażowanie państwa w redystrybucję między podmiotami prywatnymi (1)

- regulacja, która prowadzi do redystrybucji środków finansowych **od jednego podmiotu prywatnego do drugiego** bez jakiegokolwiek dalszego zaangażowania państwa, zasadniczo nie wiąże się z przekazaniem zasobów państwowych, jeżeli następuje **bezpośredni przepływ** środków finansowych od jednego podmiotu prywatnego do drugiego, bez udziału podmiotu publicznego lub prywatnego wyznaczonego przez państwo do celów zarządzania takim przekazaniem
- przekazanie zasobów państwowych **ma jednak miejsce** wówczas, gdy opłaty uiszczane przez osoby prywatne **przechodzą przez podmiot** publiczny lub prywatny wyznaczony do skierowania ich do beneficjentów

## Zaangażowanie państwa w redystrybucję między podmiotami prywatnymi (2)

- ma to miejsce nawet wówczas, gdy podmiot prywatny jest **wyznaczony na mocy prawa** do pobierania tego rodzaju opłat w imieniu państwa i kierowania ich do beneficjentów, ale nie może wykorzystywać zysków z opłat do celów innych niż cele określone prawem. W takim przypadku przedmiotowe kwoty **pozostają pod kontrolą publiczną**, a zatem są dostępne dla organów krajowych, co stanowi wystarczający powód, aby uznać je za zasoby państwowe.



**KORZYŚĆ**

## Korzyść

- korzyść w rozumieniu art. 107 ust. 1 Traktatu oznacza każdą korzyść gospodarczą, której dane przedsiębiorstwo **nie mogłoby uzyskać w normalnych warunkach** rynkowych, tj. bez interwencji państwa
- znaczenie ma wyłącznie wpływ środka na przedsiębiorstwo, a nie przyczyna czy cel interwencji państwa. Korzyść występuje zawsze, ilekroć sytuacja finansowa przedsiębiorstwa ulega **poprawie w wyniku interwencji państwa** na warunkach innych niż normalne warunki rynkowe
- dokładna forma środka również nie ma znaczenia przy ustalaniu, czy przynosi on korzyść gospodarczą przedsiębiorstwu. Nie tylko przyznanie **pozytywnych korzyści gospodarczych** jest istotne w odniesieniu do pojęcia pomocy państwa, ale również **zwolnienie z obciążeń** gospodarczych może stanowić korzyść

## Test prywatnego inwestora (MEO) (1)

- w przypadku gdy organy publiczne bezpośrednio lub pośrednio realizują **transakcje ekonomiczne w jakiegokolwiek formie**, podlegają one unijnym zasadom pomocy państwa
- transakcje ekonomiczne realizowane przez organy publiczne (w tym przedsiębiorstwa publiczne) **nie przynoszą korzyści** kontrahentowi, a zatem nie stanowią pomocy, jeżeli są realizowane zgodnie z **normalnymi warunkami rynkowymi**
- sądy unijne opracowały „**test prywatnego inwestora**” w celu zidentyfikowania obecności pomocy państwa w przypadkach inwestycji publicznych (w szczególności inwestycji kapitałowych): aby ustalić, czy inwestycja podmiotu publicznego ma charakter pomocy państwa, konieczna jest ocena, czy w podobnych okolicznościach inwestor prywatny porównywalnej wielkości, działający w normalnych warunkach gospodarki rynkowej, **byłby skłonny** dokonać przedmiotowej inwestycji

## Test prywatnego inwestora (MEO) (2)

- podobnie sądy unijne opracowały „test prywatnego wierzyciela” w celu zbadania, czy renegecje zobowiązań przez wierzycieli publicznych wiążą się z pomocą państwa, przez porównanie zachowania wierzyciela publicznego z zachowaniem hipotetycznych wierzycieli prywatnych, którzy znajdą się w podobnej sytuacji
- ponadto sądy unijne opracowały „test prywatnego sprzedawcy”, aby ocenić, czy sprzedaż dokonana przez podmiot publiczny stanowi pomoc państwa, przez rozważenie, czy w normalnych warunkach rynkowych prywatny sprzedawca mógłby uzyskać taką samą lub lepszą cenę
  - wyrok Trybunału Sprawiedliwości z dnia 21 marca 1991 r. w sprawie C-305/89 Włochy przeciwko Komisji (Alfa Romeo)
  - wyrok Sądu z dnia 28 lutego 2012 r. w sprawach połączonych T-268/08 i T-281/08 Land Burgenland i Austria przeciwko Komisji

## Test prywatnego inwestora (MEO) (3)

- ocena, czy interwencja państwa jest zgodna z warunkami rynkowymi, musi zostać przeprowadzona **na zasadzie ex ante**, z uwzględnieniem informacji dostępnych w momencie podejmowania decyzji w sprawie interwencji
- jeżeli państwo członkowskie twierdzi, że działało jak prywatny inwestor, w razie wątpliwości musi **dostarczyć dowody** wskazujące, że decyzja o przeprowadzeniu transakcji została podjęta na podstawie ocen ekonomicznych porównywalnych z tymi, jakie w podobnych okolicznościach przeprowadziłby racjonalny podmiot prywatny aby ustalić rentowność transakcji lub wynikające z niej korzyści gospodarcze
- w określonych przypadkach **szereg kolejnych interwencji państwa** można uznać za jedną interwencję do celów art. 107 ust. 1 Traktatu. Może tak być zwłaszcza wówczas, gdy kolejne interwencje są tak ściśle za sobą powiązane, w szczególności pod względem chronologii, celu i sytuacji przedsiębiorstwa w momencie dokonania tych interwencji, że niemożliwe jest ich rozdzielenie

## Transakcje na zasadzie pari passu

- jeżeli transakcja jest przeprowadzana **na takich samych warunkach** (a zatem przy takim samym poziomie ryzyka i zysków) przez podmioty publiczne i podmioty prywatne, które znajdują się w porównywalnej sytuacji (transakcja **pari passu**), co może mieć miejsce w przypadku partnerstw publiczno-prywatnych, zwykle można uznać, że taka **transakcja jest zgodna z warunkami rynkowymi**

wyrok Sądu z dnia 12 grudnia 2000 r. w sprawie T-296/97 Alitalia przeciwko Komisji.

- jeżeli natomiast podmiot publiczny i podmioty prywatne znajdujące się w porównywalnej sytuacji uczestniczą w tej samej transakcji w tym samym czasie, ale **na różnych warunkach**, zwykle wskazuje to na **brak zgodności** interwencji podmiotu publicznego z warunkami rynkowymi

## Ustalanie zgodności transakcji z warunkami rynkowymi na podstawie analizy porównawczej lub innych metod oceny

- jeżeli transakcja została zrealizowana w drodze przetargu lub na zasadzie **pari passu**, stanowi to bezpośredni i konkretny dowód jej zgodności z warunkami rynkowymi
- jeżeli jednak transakcja nie została zrealizowana w drodze przetargu lub jeżeli interwencja organu publicznego nie odbyła się na zasadzie **pari passu** z interwencją podmiotu prywatnego, **nie oznacza to automatycznie**, że transakcja nie jest zgodna z warunkami rynkowymi
- w takich przypadkach zgodność z warunkami rynkowymi nadal można ustalić w drodze **analizy porównawczej (benchmarking)** lub innych metod oceny

## Analiza porównawcza (benchmarking)

- w celu ustalenia zgodności transakcji z warunkami rynkowymi można ją ocenić w świetle warunków, w jakich miały miejsce **porównywalne transakcje** przeprowadzane przez porównywalne podmioty prywatne w porównywalnych sytuacjach (analiza porównawcza)
- w ramach analizy porównawczej często nie ustala się jednej „punktowej” wartości odniesienia, ale raczej wyznacza się **zakres możliwych wartości** w wyniku oceny zbioru porównywalnych transakcji. W przypadku gdy celem oceny jest stwierdzenie, czy interwencja państwa jest zgodna z warunkami rynkowymi, zwykle właściwe jest rozważenie miar tendencji centralnej, takich jak średnia lub mediana zbioru porównywalnych transakcji



**SELEKTYWNOŚĆ**

## Selektywność (1)

- aby art. 107 ust. 1 Traktatu miał zastosowanie, środek pomocy państwa musi sprzyjać „niektórym przedsiębiorstwom lub produkcji niektórych towarów”. W rezultacie nie wszystkie środki, które sprzyjają podmiotom gospodarczym, wchodzą w zakres pojęcia pomocy - dotyczy to tylko tych środków, które **w sposób selektywny** przynoszą korzyść określonym przedsiębiorstwom lub kategoriom przedsiębiorstw lub określonym sektorom gospodarki
- nawet interwencje, które na pierwszy rzut oka mają ogólne zastosowanie do przedsiębiorstw, mogą być **do pewnego stopnia selektywne** i w związku z tym mogą zostać uznane za środki mające na celu faworyzowanie niektórych przedsiębiorstw lub produkcji niektórych towarów

## Selektywność (2)

- ani duża liczba przedsiębiorstw, które kwalifikują się do otrzymania środka pomocy (nawet, jeśli obejmuje on wszystkie przedsiębiorstwa z danego sektora), ani zróżnicowanie i wielkość sektorów, do których takie przedsiębiorstwa należą, nie dają żadnych podstaw do stwierdzenia, że środek pomocy państwa stanowi ogólny środek polityki gospodarczej, **jeżeli nie wszystkie sektory gospodarki** mogą z niego skorzystać

## Selektywność przedmiotowa

- selektywność przedmiotowa środka oznacza, że dany środek ma zastosowanie wyłącznie do określonych (grup) przedsiębiorstw lub określonych sektorów gospodarki w danym państwie członkowskim. Selektowność przedmiotową można ustalić **formalnie lub faktycznie**
- **selektywność formalna** wynika bezpośrednio z kryteriów prawnych udzielania środka pomocy, który formalnie jest zastrzeżony wyłącznie dla określonych przedsiębiorstw (na przykład dla przedsiębiorstw określonej wielkości, przedsiębiorstw prowadzących działalność w określonych sektorach, posiadających określoną formę prawną)
- **selektywność faktyczną** można ustalić w przypadkach, w których mimo formalnych kryteriów stosowania środka sformułowanych na zasadach ogólnych i obiektywnych struktura środka powoduje, że jego skutki wyraźnie sprzyjają określonej grupie przedsiębiorstw



## **WPŁYW NA WYMIANĘ HANDLOWĄ I KONKURENCJĘ**

## Zakłócenie konkurencji (1)

- uznaje się, że środek przyznany przez państwo zakłóca lub grozi zakłóceniem konkurencji, jeżeli może on powodować **poprawę pozycji konkurencyjnej** beneficjenta w porównaniu z pozycją innych przedsiębiorstw, z którymi beneficjent konkuruje

wyrok Trybunału Sprawiedliwości z 17 września 1980 r. w sprawie 730/79  
Philip Morris

- możliwość zakłócenia konkurencji wyklucza się w przypadku wystąpienia **łącznie** następujących przesłanek:

## Zakłócenie konkurencji (2)

- usługa jest objęta **monopolem prawnym** (ustanowionym zgodnie z prawem UE) - monopol prawny nie tylko wyklucza konkurencję na rynku, ale również konkurencję o rynek, **wykluczając wszelką** możliwą konkurencję o to, aby stać się wyłącznym dostawcą danej usługi
- usługa nie konkuruje z **innymi usługami**
- jeżeli usługodawca prowadzi działalność na innym rynku (geograficznym lub produktowym), który jest otwarty na konkurencję, trzeba **wykluczyć subsydiowanie skróśne**. Wymaga to prowadzenia odrębnej rachunkowości oraz odpowiedniego przypisywania kosztów i przychodów, a środki publiczne przekazywane za usługę objętą monopolem prawnym nie mogą zasilać innych działań

wyrok Trybunału Sprawiedliwości z dnia 24 lipca 2003 r. w sprawie C-280/00  
Altmark Trans

## Zakłócenie konkurencji (3)

- dodatkowo w zakresie finansowania infrastruktury KE dopuściła również sytuację, w której wsparcie również nie będzie zakłócało konkurencji. W myśl zapisów pkt 211 **Zawiadomienia KE** „istnieją okoliczności, w których pewne rodzaje infrastruktur **nie podlegają bezpośredniej konkurencji** ze strony innej infrastruktury tego samego rodzaju lub infrastruktury innego rodzaju oferującej usługi o znacznym stopniu substytucyjności lub oferującej bezpośrednio takie same usługi”.

## Zakłócenie konkurencji (4)

Przykładem tego typu infrastruktury jest budowa sieci wodno-kanalizacyjnej. Powielanie tego typu infrastruktury byłoby nieekonomiczne stąd infrastruktura ta nie ma bezpośredniej konkurencji. KE dookreśliła warunki na podstawie, których finansowanie takiej infrastruktury nie będzie zakłócało konkurencji:

- infrastruktura na ogół nie podlega bezpośredniej konkurencji
- finansowanie prywatne jest nieznaczące w danym sektorze i w państwie członkowskim
- infrastruktura nie jest zaprojektowana, aby selektywnie sprzyjać jednemu przedsiębiorstwu lub sektorowi, ale przynosi korzyści całemu społeczeństwu

## Zakłócenie konkurencji (5)

- wsparcie publiczne może zakłócać konkurencję, nawet jeżeli nie pomaga ono przedsiębiorstwu będącemu beneficjentem w ekspansji i zdobyciu udziału w rynku. Wystarczy, że pomoc pozwala przedsiębiorstwu utrzymać **silniejszą pozycję konkurencyjną** niż pozycja, którą przedsiębiorstwo miałoby w przypadku braku pomocy
- aby można było uznać pomoc za zakłócającą konkurencję, zwykle wystarczy, że pomoc przynosi beneficjentowi korzyść polegającą na **uwolnieniu go od kosztów**, które w przeciwnym razie musiałby ponieść w ramach swojej bieżącej działalności gospodarczej
- definicja pomocy państwa nie zawiera wymogu, aby zakłócenie konkurencji lub wpływ na handel były **znaczące lub istotne**. Niewielka kwota pomocy lub fakt, że przedsiębiorstwo będące beneficjentem jest małe, nie wykluczają same w sobie zakłócenia konkurencji lub groźby jej zakłócenia, **pod warunkiem że prawdopodobieństwo takiego zakłócenia nie jest jedynie hipotetyczne**

## Wpływ na wymianę handlową (1)

- pomoc publiczna dla przedsiębiorstw stanowi pomoc państwa na mocy art. 107 ust. 1 Traktatu, jeżeli „wpływa na wymianę handlową między państwami członkowskimi”. W tym względzie **nie jest konieczne ustalenie**, czy pomoc ma faktyczny wpływ na wymianę handlową między państwami członkowskimi, lecz tylko, czy może wpłynąć na taką wymianę
- w szczególności według orzecznictwa sądów unijnych „w przypadku gdy pomoc przyznana przez państwo członkowskie **umacnia pozycję przedsiębiorstwa** w stosunku do innych przedsiębiorstw konkurujących z nim w ramach wewnątrzunijnej wymiany handlowej, należy uznać, że pomoc wywiera wpływ na tę wymianę handlową”

## Wpływ na wymianę handlową (2)

- można uznać, że pomoc publiczna może potencjalnie wpłynąć na wymianę handlową między państwami członkowskimi, **nawet jeżeli beneficjent nie uczestniczy** bezpośrednio w handlu transgranicznym. Na przykład dotacja może utrudnić podmiotom gospodarczym z innych państw członkowskich wejście na rynek przez utrzymywanie na tym samym poziomie lub zwiększenie podaży lokalnej
- stosunkowo niewielka kwota pomocy lub stosunkowo nieduży rozmiar przedsiębiorstwa, które ją otrzymuje, jako takie **nie wykluczają możliwości** wpływu na wymianę handlową między państwami członkowskimi

## Wpływ na wymianę handlową (3)

- dotacja publiczna przyznana przedsiębiorstwu, które świadczy **jedynie usługi lokalne** lub regionalne, a nie świadczy żadnych usług poza państwem pochodzenia, **może mieć** wpływ na wymianę handlową między państwami członkowskimi, jeżeli przedsiębiorstwa z innych państw członkowskich mogłyby świadczyć takie usługi (także w ramach swobody przedsiębiorczości) **i możliwość ta nie jest wyłącznie hipotetyczna**
- wpływ na wymianę handlową może wystąpić nawet w przypadku, gdy beneficjent eksportuje całość lub większość swojej produkcji **poza Unię**, ale w takich sytuacjach wpływ może nie być widoczny natychmiast i nie można go założyć jedynie na podstawie faktu, że rynek jest otwarty na konkurencję

## Wpływ na wymianę handlową (4)

- przy ustalaniu wpływu na wymianę handlową **nie jest konieczne definiowanie rynku** ani szczegółowe badanie wpływu środka na pozycję konkurencyjną beneficjenta i jego konkurentów.
- Komisja Europejska w wielu decyzjach uznała, w świetle określonych okoliczności sprawy, że środek miał **wyłącznie lokalny wpływ** i w związku z tym nie wpływał na wymianę handlową między państwami członkowskimi. W tych sprawach Komisja stwierdziła w szczególności, że beneficjent dostarczał towary lub usługi na **ograniczonym obszarze** w granicach terytorium państwa członkowskiego i istniało niewielkie prawdopodobieństwo przyciągnięcia przez niego klientów z innych państw członkowskich, oraz że nie można było przewidzieć, że wpływ środka na warunki inwestycji transgranicznych lub przedsiębiorczości transgranicznej byłby większy niż marginalny.

## Wpływ na wymianę handlową (5)

Przykładowe sprawy tego rodzaju dotyczyły:

- obiektów sportowych i rekreacyjnych, które służą **głównie społeczności lokalnej** i w przypadku których istnieje niewielkie prawdopodobieństwo przyciągnięcia klientów lub inwestycji z innych państw członkowskich
- wydarzeń kulturalnych i podmiotów prowadzących działalność gospodarczą, w przypadku których istnieje jednak niewielkie prawdopodobieństwo przyciągnięcia użytkowników lub gości ze szkodą dla podobnych ofert w innych państwach członkowskich; Komisja uważa, że **tylko finansowanie przyznane dużym i renomowanym instytucjom kultury** oraz na duże i renomowane wydarzenia kulturalne w państwie członkowskim, które są szeroko promowane poza regionem macierzystym, mogą mieć wpływ na wymianę handlową między państwami członkowskimi

## Wpływ na wymianę handlową (6)

- szpitali oraz innych obiektów opieki zdrowotnej świadczących usługi medyczne w zwykłym zakresie **z myślą o lokalnej ludności**, w przypadku których prawdopodobieństwo przyciągnięcia klientów lub inwestycji z innych państw członkowskich jest niewielkie
- mediów informacyjnych lub produktów kultury, które **ze względów językowych** i geograficznych docierają tylko do odbiorców lokalnych
- centrum konferencyjnego, w przypadku którego rzeczywiście mało prawdopodobne jest, że **jego lokalizacja** i potencjalny wpływ pomocy na ceny przyciągną użytkowników innych centrów z innych państw członkowskich

## **Wpływ na wymianę handlową (7)**

- wyrok Trybunału Sprawiedliwości z 17 września 1980 r. w sprawie 730/79 Philip Morris.
- decyzja KE z 18 lutego 2004 r. w sprawie N 630/2003 - Lokalne muzea na Sardynii.
- decyzja KE z 29 kwietnia 2015 r. w sprawie SA.37432 - Finansowanie szpitali publicznych w Regionie Hradec Kralove.
- decyzja KE z 29 kwietnia 2015 r. w sprawie SA.39403 - Pomoc inwestycyjna dla portu Lauwersoog.
- decyzja KE z 229 kwietnia 2015 r. w sprawie SA.33149 - Stadtische Projektgesellschaft „Wirtschaftsburo Gaarden - Kiel".
- decyzja KE z 21 stycznia 2003 r. w sprawie N 486/2002 - Sala kongresowa w Visby.
- decyzja KE z 20 listopada 2012 r. w sprawie SA.34891 - Pomoc dla Związku Gmin Fortecznych Twierdzy Przemyśl.

## Wpływ na wymianę handlową (8)

- Komisja Europejska wyjaśniła, że w celu **rozdzielenia instalacji** służących działalności mogącej przyciągnąć użytkowników innych niż użytkownicy lokalni, w których przypadku zazwyczaj uznaje się, że wsparcie publiczne ma wpływ na wymianę handlową, oraz instalacji sportowych na obszarach ubogich w obiekty i o ograniczonym potencjale turystycznym, w których przypadku wsparcie publiczne może nie mieć wpływu na wymianę handlową między państwami członkowskimi, bierze się pod uwagę zazwyczaj **następujące czynniki**:

## Wpływ na wymianę handlową (9)

- przygraniczny teren,
- turystyczny charakter regionu,
- dogodne połączenie drogowe z innymi regionami kraju oraz innymi, krajami,
- duży port lotniczy,
- prowadzenie strony internetowej w innym języku niż polski,
- prowadzenie kampanii promocyjno-informacyjnych w celu pozyskania klientów komercyjnych,
- oferowanie usług klientom z innych krajów,
- prowadzenie lub wprowadzenie cennika usług,
- rozpoznawalność miast np. Kraków, Zakopane.

## Zakłócenie konkurencji oraz wpływ na wymianę handlową (1)

- w przypadku finansowania infrastruktury, szczególnie **lokalnej lub gminnej**, nawet jeżeli jest ona komercyjnie eksploatowana, jedną z istotnych okoliczności **będzie przeważający zasięg lokalny**, a także możliwość wykazania, że mało prawdopodobne jest, aby wpływ na inwestycje transgraniczne był większy niż **marginalny**
- mało prawdopodobne jest, aby budowa lokalnych instalacji rekreacyjnych, obiektów opieki zdrowotnej, małych portów lotniczych lub portów, które głównie służą użytkownikom lokalnym i których wpływ na inwestycje transgraniczne **jest marginalny**, wywarła wpływ na wymianę handlową
- dowody, które wskazywałyby, że nie istnieje bezpośredni wpływ na wymianę handlową, mogą obejmować dane, z których wynika, że infrastruktura jest tylko w niewielkim stopniu wykorzystywana przez użytkowników spoza danego państwa członkowskiego i że inwestycje transgraniczne na danym rynku są minimalne lub istnieje niewielkie prawdopodobieństwo, aby wpływ na nie był negatywny

## Zakłócenie konkurencji oraz wpływ na wymianę handlową (2)

Podobnie jak w przypadku oceny zakłócenia konkurencji również w zakresie oceny wpływu na wymianę handlową KE wskazała kilka przesłanek wskazujących, kiedy wsparcie danej infrastruktury **nie będzie mieć wpływu na wymianę handlową**. Obejmują one fakt, że:

- infrastruktura będzie dedykowana społeczności lokalnej,
- infrastruktura wykorzystywana będzie co do zasady przez społeczność lokalną,
- dofinansowanie nie może mieć przewidywalnego wpływu na inwestycję transgraniczną w danym sektorze,
- brak promowania infrastruktury na rzecz obywateli z innych krajów,
- brak dedykowania oferty na rzecz klientów spoza regionu.



## **Występowanie pomocy publicznej w różnych sektorach i rodzajach działalności**

## Służba zdrowia (1)

- w Unii Europejskiej systemy opieki zdrowotnej różnią się znacznie w poszczególnych państwach członkowskich. Kwestia tego, czy i w jakim stopniu różni świadczeniodawcy wzajemnie ze sobą konkurują, zależy od specyficznych warunków krajowych
- w niektórych państwach członkowskich szpitale publiczne są nieodłączną częścią krajowej służby zdrowia i są prawie w całości **oparte na zasadzie solidarności**. Szpitale takie są bezpośrednio finansowane ze składek na ubezpieczenie społeczne i z innych zasobów państwowych oraz świadczą usługi nieodpłatnie na zasadzie powszechnego objęcia ubezpieczeniem. Sądy unijne potwierdziły, że w przypadku istnienia takiej struktury, odnośne podmioty **nie działają jako przedsiębiorstwa**

## Służba zdrowia (2)

- działalność szpitali w ramach umów z Narodowym Funduszem Zdrowia nie powinna być traktowana jako działalność gospodarcza. Jest ona bowiem finansowana praktycznie w całości przez państwo w ramach systemu solidarnościowego, zaś same usługi są świadczone nieodpłatnie
- natomiast należy pamiętać, ten sam podmiot (ten sam szpital) może świadczyć tak usługi w ramach krajowego systemu ochrony zdrowia, jak i świadczyć, poza nim, usługi opieki zdrowotnej o charakterze komercyjnym. W takiej sytuacji, o ile spełnione zostaną wszystkie przesłanki występowania pomocy publicznej, publiczne finansowanie działalności o charakterze komercyjnym stanowi pomoc publiczną, natomiast finansowanie działalności w ramach krajowego systemu opieki zdrowotnej nie będzie stanowić pomocy publicznej

### Służba zdrowia (3)

- jak wynika z wyjaśnień UOKiK, w przypadku **niepublicznych zakładów opieki zdrowotnej** należy mieć na względzie, że „NZOZ może wykonywać usługi zarówno w ramach kontraktu z NFZ, jak również „poza tym kontraktem”
- usługi wykonywane poza publicznym systemem opieki zdrowotnej oferowane są na warunkach czysto rynkowych (NZOZ samodzielnie ustala cenę tych usług) i mogą być kierowane do nieograniczonego kręgu osób, w tym do obywateli innych państw członkowskich. W związku z tym, wspieranie takiej działalności mogłoby skutkować naruszeniem konkurencji na rynku wewnętrznym
- ocena danego wsparcia ze środków publicznych w kontekście przepisów o pomocy publicznej będzie zatem uzależniona od tego, **czy NZOZ wykonuje jedynie** usługi medyczne w ramach kontraktu z NFZ, czy także prowadzi działalność medyczną poza publicznym systemem opieki zdrowotnej

## Służba zdrowia (4)

- inaczej jest w przypadku usług medycznych o **typowo komercyjnym** charakterze, takich jak np. chirurgia plastyczna oraz innych typów zabiegów o charakterze planowanym, gdzie może występować zjawisko tzw. **turystyki medycznej**. W takich przypadkach pacjent ma dużą swobodę wyboru usługodawcy i występuje zjawisko mobilności pacjentów między państwami członkowskimi w celu wykonania zabiegów
- odrębnym zagadnieniem jest także prowadzenie przez podmioty lecznicze działalności gospodarczej poza sferą opieki zdrowotnej, np. wynajmu wyposażenia, laboratoriów itp. przedsiębiorstwom, prowadzenie działalności transportowej, prowadzenie badań na zlecenie. W takich przypadkach będziemy mówić o **działalności gospodarczej**

## Służba zdrowia (5)

- nawet działalność, która sama w sobie mogłaby mieć charakter gospodarczy, ale jest prowadzona **wyłącznie** w celu świadczenia innych usług niegospodarczych, nie ma charakteru gospodarczego. Podmiot, który nabywa towary, nawet w znacznych ilościach, w celu oferowania usług niegospodarczych, nie działa jako przedsiębiorstwo tylko z tego powodu, że jest nabywcą na określonym rynku
- w wielu innych państwach członkowskich szpitale i inni świadczeniodawcy oferują swoje usługi za **wynagrodzeniem, pobieranym bezpośrednio od pacjentów** lub z ich ubezpieczenia. W takich systemach występuje do pewnego stopnia **konkurencja między szpitalami** w zakresie świadczenia usług opieki zdrowotnej. W takich przypadkach fakt, że usługi opieki zdrowotnej są świadczone przez szpital publiczny, nie wystarcza do zaklasyfikowania danej działalności jako niegospodarczej

## Kształcenie i działalność badawcza (1)

- kształcenie **publiczne** organizowane w ramach krajowego systemu kształcenia finansowanego i nadzorowanego przez państwo może być uznane za działalność niegospodarczą. Trybunał Sprawiedliwości stwierdził, że państwo: „ustanawiając i utrzymując taki system szkolnictwa publicznego - finansowany **co do zasady** z budżetu publicznego, **a nie przez uczniów lub ich rodziców** - [...] nie angażuje się w działalność prowadzoną za wynagrodzeniem, lecz wykonuje zadania z dziedziny społecznej, kulturalnej i edukacyjnej na rzecz swych mieszkańców”
- na niegospodarczy charakter kształcenia publicznego zasadniczo **nie ma wpływu fakt**, że uczniowie lub ich rodzice muszą czasem opłacać **czesne za nauczanie** lub opłaty wpisowe, które stanowią wkład w koszty operacyjne systemu. Takie wkłady finansowe pokrywają często jedynie **ułamek faktycznych kosztów** usługi, a zatem nie można ich uznać za wynagrodzenie za świadczoną usługę. Nie zmieniają one zatem niegospodarczego charakteru usługi kształcenia powszechnego finansowanej głównie ze środków publicznych

## Kształcenie i działalność badawcza (2)

- zasady te **mogą dotyczyć** usług kształcenia publicznego, takich jak szkolenia zawodowe, **prywatne i publiczne szkoły podstawowe i przedszkola**, działalność dodatkowa w zakresie nauczania w szkołach wyższych oraz kształcenie w szkołach wyższych
- należy **odróżnić** takie publiczne świadczenie usług kształcenia od usług finansowanych **głównie przez rodziców** lub uczniów lub z przychodów komercyjnych. Na przykład kształcenie na poziomie wyższym **finansowane w całości przez studentów** wyraźnie należy do tej ostatniej kategorii

Wyrok Trybunału EFTA z dnia 21 lutego 2008 r. w sprawie E-5/07 Private Barnehagers Landsforbund przeciwko Urzędowi Nadzoru EFTA.

Wyrok Trybunału Sprawiedliwości z dnia 18 grudnia 2007 r. w sprawie C-281/06 Jundt,

## Kształcenie i działalność badawcza (3)

- za działalność gospodarczą **nie będzie** uznawana działalność publicznych przedszkoli, szkół podstawowych, gimnazjów oraz szkół ponadgimnazjalnych (liceów, techników i szkół zawodowych). Podkreślić przy tym trzeba, że chodzi o działalność wykonywaną w ramach **publicznego systemu edukacji**
- w przypadku szkoły publicznej, realizacja ww. zadań oświatowych finansowana jest ze środków pochodzących z **subwencji oświatowej**, otrzymanej od organu prowadzącego (czyli jednostki samorządu terytorialnego). Subwencja ta przeznaczona jest na finansowanie bieżących wydatków szkoły i **nie stanowi pomocy publicznej**. Edukacja prowadzona w szkole publicznej odbywa się tylko w oparciu o podstawę programową

## Kształcenie i działalność badawcza (4)

- źródłem finansowania zadań realizowanych w szkole niepublicznej jest subwencja oświatowa w zakresie podstawy programowej oraz środki pochodzące z czesnego w zakresie innej działalności. Ponieważ subwencja oświatowa otrzymywana przez szkołę niepubliczną przeznaczona jest na te same cele, co subwencja otrzymywana przez szkołę publiczną, nie stanowi ona pomocy publicznej.
- w przypadku szkół wyższych uważa się, że następujące rodzaje działalności nie stanowią działalności gospodarczej:
  - kształcenie mające na celu zwiększanie coraz lepiej wyszkolonych zasobów ludzkich;
  - prowadzenie niezależnej działalności badawczej i rozwojowej, mającej na celu powiększanie zasobów wiedzy i lepsze zrozumienie, w tym współpracy w zakresie badań i rozwoju;
  - rozpowszechnianie wyników badań.

## Infrastruktura badawcza (1)

### Przypadki, w których istnienie pomocy państwa jest wykluczone

- finansowanie publiczne budowy lub modernizacji infrastruktury badawczej **nie będzie** rozpatrywane jako pomoc państwa, jeżeli infrastruktura jest wykorzystywana **wyłącznie do działań o charakterze pozagospodarczym**
- jest to przypadek, gdzie podstawową działalnością prowadzoną z wykorzystaniem infrastruktury są niezależne badania i rozwój mające na celu poprawę wiedzy i lepsze zrozumienie (włączając w to współpracę badawczo-rozwojową ) i **rozpowszechnianie wśród szerokiej publiczności** wyników działań badawczo-rozwojowych na zasadzie braku wyłączności i dyskryminacji, na przykład poprzez nauczanie, bazy danych o otwartym dostępie lub **udostępnianie otwartego oprogramowania**

## Infrastruktura badawcza (2)

- infrastruktura badawcza może być wykorzystywana do prowadzenia działalności gospodarczej, jak i niegospodarczej. W takich przypadkach jedynie finansowanie kosztów związanych z działalnością gospodarczą podlega zasadom obowiązującym w odniesieniu do pomocy państwa
- ryzyka **subsydiowania krzyżowego** w przypadku infrastruktury badawczej wykorzystywanej zarówno na potrzeby działalności gospodarczej, jak i pozagospodarczej, można uniknąć poprzez prowadzenie oddzielnych rachunków („podział funkcjonalny”) zgodnie z zasadami regulującymi Dyrektywę w sprawie przejrzystości

## Infrastruktura badawcza (3)

- w infrastrukturze badawczej, która jest wykorzystywana przede wszystkim na potrzeby działań pozagospodarczych, często prowadzona jest pewna **działalność gospodarcza**, co ma na celu efektywne wykorzystanie jej zasobów. Tak długo, jak działalność gospodarcza **pozostanie dodatkowa** w stosunku do działań pozagospodarczych, uznaje się, że pomoc państwa **nie ma miejsca**
- dzieje się tak np. wtedy, gdy infrastruktura (np. sprzęt i laboratoria) są okazjonalnie wynajmowane partnerom reprezentującym przemysł lub kiedy jest ona wykorzystywana częściowo w celu realizacji badań kontraktowych na rzecz przemysłu, pod warunkiem, że działalność gospodarcza wynikająca z wykorzystania infrastruktury badawczej całkowicie zachowa swój dodatkowy charakter, co oznacza m.in. że zakres ten pozostaje ograniczony, tj. możliwości infrastruktury badawczej przypisanych każdego roku działalności gospodarczej **nie powinny przekraczać 20%** całkowitych rocznych możliwości

## Kultura i zachowanie dziedzictwa kulturowego (1)

- finansowanie publiczne kultury lub działań służących zachowaniu dziedzictwa kulturowego, których **wyniki są dostępne dla ogółu społeczeństwa nieodpłatnie**, spełnia czysto społeczny i kulturowy cel o charakterze niegospodarczym
- fakt, że odwiedzający instytucje kultury lub uczestnicy wydarzeń kulturalnych lub działań służących zachowaniu dziedzictwa kulturowego **są zobowiązani do wniesienia świadczenia pieniężnego**, które pokrywa jedynie ułamek kosztów rzeczywistych, **nie zmienia** niegospodarczego charakteru tej działalności, ponieważ takiego świadczenia nie można uznać za rzeczywiste wynagrodzenie za świadczoną usługę

## Kultura i zachowanie dziedzictwa kulturowego (2)

- z drugiej strony, wydarzenia kulturalne lub działania służące zachowaniu dziedzictwa kulturowego (w tym ochronie przyrody) finansowane **głównie z opłat** wnoszonych przez odwiedzających lub użytkowników lub w inny komercyjny sposób (np. wystawy komercyjne, kina, komercyjne spektakle muzyczne i festiwale, szkoły artystyczne finansowane głównie z chesnego) **należy uznać za mające charakter gospodarczy**
- podobnie wydarzenia kulturalne lub działania służące zachowaniu dziedzictwa kulturowego przynoszące korzyści **wyłącznie niektórym przedsiębiorstwom**, a nie ogółowi społeczeństwa (np. renowacja zabytkowego budynku wykorzystywanego przez przedsiębiorstwo prywatne) należy zasadniczo uznać za **działalność gospodarczą**

## Kultura i zachowanie dziedzictwa kulturowego (3)

- ponadto wiele wydarzeń kulturalnych lub działań służących zachowaniu dziedzictwa kulturowego jest obiektywnie **niezastępowalnych** (np. utrzymywanie archiwów publicznych z unikalnymi dokumentami), a zatem **wyklucza istnienie rzeczywistego rynku**. Zdaniem Komisji takie działania również należy uznać za **pozbawione** charakteru gospodarczego
- w przypadku gdy jednostka prowadzi działalność kulturalną lub działania służące zachowaniu dziedzictwa kulturowego, przy czym niektóre z nich są działalnością niegospodarczą a niektóre są działalnością gospodarczą, otrzymywane przez nią finansowanie publiczne **będzie podlegało** zasadom pomocy państwa **wyłącznie w zakresie**, w jakim pokrywa koszty związane z działalnością gospodarczą

## Kultura i zachowanie dziedzictwa kulturowego (4)

- Komisja Europejska uważa, że finansowanie publiczne zwyczajowej infrastruktury (jak np. restauracje, sklepy lub płatne parkingi) obiektów wykorzystywanych niemal wyłącznie do prowadzenia działalności niegospodarczej zazwyczaj **nie wywiera** żadnego wpływu na wymianę handlową między państwami członkowskimi
- podobnie Komisja uważa, że finansowanie publiczne zwyczajowej infrastruktury udostępnianej w ramach niegospodarczej działalności kulturalnej lub działań służących zachowaniu dziedzictwa kulturowego (jak np. sklep, bar lub płatna szatnia w muzeum) zazwyczaj **nie wywiera** żadnego wpływu na wymianę handlową między państwami członkowskimi

## Kultura i zachowanie dziedzictwa kulturowego (5)

- pomoc publiczna **nie wystąpi** w przypadku finansowania instytucji kultury, które raczej nie budzą zainteresowania zwiedzających z innych państw członkowskich. Jeżeli obszar z którego pochodzą widzowie teatru jest geograficznie ograniczony oraz chociażby ze względów językowych, nie można z odpowiednią dozą prawdopodobieństwa stwierdzić, że będzie on przyciągał widzów z innych państw członkowskich, to **brak będzie wpływu na wymianę handlową** między państwami członkowskimi
- podobnie może być w przypadku niewielkiego muzeum, które **działa jedynie na lokalną skalę**, jest ukierunkowane na prezentację przede wszystkim krajowej, regionalnej bądź lokalnej historii lub zwyczajów. W takim przypadku mało prawdopodobne jest, by samo istnienie muzeum w regionie mogło powodować zmiany w przepływach turystów z innych państw członkowskich. Mało prawdopodobne jest, by turyści decydowali się odwiedzić dany region tylko dzięki istnieniu tego muzeum

## Kultura i zachowanie dziedzictwa kulturowego (6)

- z drugiej strony można wskazać, że Komisja uznała wsparcie dla atrakcji turystycznych położonych w miejscach o **dużym nasileniu ruchu turystycznego za stanowiące pomoc publiczną**. Jest to jeden z najważniejszych czynników wpływających na możliwość uznania, że dane wsparcie wpływa na wymianę handlową między państwami członkowskimi
- jeżeli więc dany obiekt znajduje się **w bliskiej odległości** od miejscowości chętnie odwiedzanych przez turystów z zagranicy (jak np. Trójmiasto, Malbork i in.), a także ma dobre warunki komunikacji dla turystów przybywających z innych państw członkowskich (np. wygodny dojazd do/z lotniska bądź pasażerskich terminali promowych, bliskość autostrady czy ważnych węzłów kolejowych), wsparcie dla tego obiektu **będzie stanowiło** pomoc publiczną

decyzja KE z 14 grudnia 2010 r. w sprawie NN 67/2010 - Pomoc na zachowanie dziedzictwa kulturowego Kopalni Soli „Bochnia”

## Kultura i zachowanie dziedzictwa kulturowego (7)

- istotnym czynnikiem wskazującym na możliwość zaistnienia wpływu na wymianę handlową jest także **oznaczenie obiektu** turystycznego napisami w **językach obcych** czy też zatrudnianie przewodników posługujących się językami obcymi
- finansowanie instytucji kultury **może stanowić** pomoc publiczną w przypadku tych instytucji kultury, które posiadają ofertę mającą przyciągnąć odbiorców z innych państw, organizują wystawy o **międzynarodowym znaczeniu**, wykazują dużą liczbę odwiedzających lub mają międzynarodową renomę
- może tak być w przypadku **dużych muzeów**, promowanych poza granicami regionu, czy też w przypadku teatrów o międzynarodowej renomie lub zaangażowanych w udział w międzynarodowe festiwale. Dlatego też KE w przeszłości niejednokrotnie uznawała publiczne wsparcie dla muzeów za stanowiące pomoc publiczną. Podobnie jest w przypadku atrakcji turystycznych mogących przyciągać turystów z innych państw

## Sektor gospodarki odpadami i ochrona środowiska naturalnego (1)

- usuwanie i unieszkodliwianie odpadów i ścieków należy do zadań własnych gminy. Do celu realizacji tych zadań często buduje się infrastrukturę, która ma charakter **monopolu naturalnego**. Taką infrastrukturą będą sieci kanalizacyjne (a także, służące nieco innemu celowi, tj. zapewnieniu zaopatrzenia w wodę, sieci wodociągowe) czy też oczyszczalnie ścieków
- jeżeli wykonywanie danego rodzaju działalności gospodarczej odbywa się w warunkach monopolu naturalnego, wówczas uznaje się, że finansowanie przedsiębiorstw ją wykonujących **nie stanowi** pomocy publicznej
- zgodnie z orzecznictwem Trybunału Sprawiedliwości, działania z zakresu ochrony środowiska naturalnego oraz nadzoru nad zanieczyszczeniami należą do **prerogatyw władzy publicznej**, a zatem ich wykonywanie nie będzie stanowić działalności gospodarczej

## Sektor gospodarki odpadami i ochrona środowiska naturalnego (2)

- w związku z tym działania polegające na ochronie różnorodności gatunkowej, ochronie siedlisk, ochronie wód itp. nie będą klasyfikowane jako działalność gospodarcza, a ich publiczne finansowanie - jako pomoc publiczna. Podobnie należy zakwalifikować projekty mające na celu ochronę przed katastrofami naturalnymi i przyrodniczymi
- inaczej rzecz się ma w przypadku odbioru i wywozu ścieków lub odpadów przy pomocy środków transportu, takich jak samochody - śmieciarki czy też wozy asenizacyjne. Podobnie będzie w przypadku działalności w zakresie odzysku i unieszkodliwiania odpadów
- publiczne finansowanie budowy, rozbudowy, modernizacji tego typu infrastruktury czy też zakupu środków transportu do odbioru i wywozu nieczystości i odpadów będzie zasadniczo stanowiło pomoc publiczną

## Instytucje otoczenia biznesu i wspieranie MŚP

- Instytucje Otoczenia Biznesu (IOB) to podmioty, które w świetle unijnego prawa pomocy publicznej **mogą być** uznawane za prowadzące działalność gospodarczą, a zatem za będące przedsiębiorstwami. Jednak **transfer środków nie będzie stanowił** pomocy publicznej w sytuacji, gdy IOB przeniesie całość korzyści na poziom niższy, tj. poziom beneficjenta końcowego
- na poziomie beneficjenta ostatecznego z dużą dozą prawdopodobieństwa może wystąpić pomoc publiczna (chyba że spełniony zostałby test prywatnego inwestora)

## Procedura związana z udzielaniem pomocy publicznej

- co do zasady w przypadku wystąpienia pomocy publicznej, **nie jest dopuszczalne** jej udzielenie przed wydaniem przez KE zgody (w formie decyzji) na udzielenia takiej pomocy.
- najczęściej Komisja wszczyna postępowanie w celu wydania takiej zgody w efekcie **notyfikacji** (czyli zgłoszenia) przez dane państwo członkowskie. W Polsce notyfikacji dokonuje Prezes UOKiK.
- istnieją **wyjątki** od obowiązku dokonania notyfikacji **środka pomocowego**.  
Najważniejsze z nich to:
  - pomoc de minimis,
  - pomoc podlegająca tzw. wyłączeniom blokowym (**General Block Exemption Regulation**),
  - niektóre przypadki rekompensaty z tytułu świadczenia usług w ogólnym interesie gospodarczym (usług publicznych).

## UOKiK

- prezes UOKiK jest w Polsce organem właściwym w sprawach dotyczących pomocy publicznej. Do właściwości Prezesa UOKiK należy opiniowanie projektów pomocy publicznej, notyfikowanie ich Komisji Europejskiej, reprezentowanie Polski w postępowaniach przed Komisją, TSUE i Sądem w sprawach dotyczących pomocy państwa (w tym dotyczących zwrotu pomocy niezgodnej z rynkiem wewnętrznym), a także współpraca z podmiotami opracowującymi programy pomocowe, podmiotami udzielającymi pomocy, ubiegającymi się o pomoc oraz monitorowanie pomocy publicznej na terenie Polski.
- prezes UOKiK **nie jest organem, który decyduje** o tym, czy pomoc publiczna może być udzielona, ani czy została udzielona w sposób niewłaściwy. Takie kompetencje posiada tylko Komisja
- podmiot udzielający pomocy zobowiązany będzie do przekazania do UOKiK sprawozdania z udzielonej pomocy publicznej. Sprawozdania przekazywane są za pomocą **aplikacji elektronicznej SHRIMP**. Ponadto, jeżeli udzielana jest pomoc de minimis, podmiot jej udzielający zobowiązany jest do wystawienia beneficjentowi zaświadczenia o udzieleniu pomocy de minimis



**Usługi w ogólnym interesie gospodarczym (UOIG)  
(SGEI, ang. Services of General Economic  
Interest)**

## Usługi świadczone w ogólnym interesie gospodarczym (1)

- usługi świadczone w ogólnym interesie gospodarczym (**UOIG**) to sektor działalności gospodarczej, który oferuje usługi w ogólnym interesie publicznym, które **nie byłyby świadczone** na rynku (lub byłyby świadczone na innych warunkach, jeżeli chodzi o jakość, bezpieczeństwo, przystępność cenową, równe traktowanie czy powszechny dostęp) **bez interwencji publicznej**
- UOIG nie mogą być związane z działalnością, która jest wykonywana lub może być wykonywana skutecznie i na odpowiednich warunkach zgodnych z interesem publicznym zdefiniowanym przez państwo przez przedsiębiorstwo działające na zwykłych warunkach rynkowych. Tym samym obejmują one **jedynie ograniczony zakres zadań**, jak np. gospodarka odpadami, czy transport publiczny
- realizacja UOIG odbywa się na podstawie powierzenia przez np. gminę, które zakłada przede wszystkim świadczenie konkretnie zdefiniowanej usługi na rzecz powierzającego. Z drugiej zaś strony zawiera wyliczenia zapłaty za świadczenie tej usługi, czyli tzw. rekompensatę

## Usługi świadczone w ogólnym interesie gospodarczym (1)

W odniesieniu do rekompensaty kosztów poniesionych w celu zapewniania usługi świadczonej w ogólnym interesie gospodarczym, w wyroku w sprawie Altmark Trybunał stwierdził, że przyznanie korzyści można wykluczyć w przypadku wystąpienia przesłanek łącznych:

- przedsiębiorstwo będące beneficjentem powinno być **rzeczywiście obciążone** wykonaniem zobowiązań do świadczenia usług publicznych i zobowiązania te powinny być jasno określone.
- parametry, na podstawie których obliczana jest rekompensata, muszą być ustalone **z góry**, w sposób obiektywny i przejrzysty.
- rekompensata **nie może przekraczać** kwoty niezbędnej do pokrycia całości lub części kosztów poniesionych w celu wykonania zobowiązań do świadczenia usług publicznych, przy uwzględnieniu związanych z nimi przychodów oraz rozsądnego zysku z tytułu wypełniania tych zobowiązań.

## Usługi świadczone w ogólnym interesie gospodarczym (2)

- jeżeli wybór przedsiębiorstwa, któremu ma zostać powierzone wykonywanie zobowiązań do świadczenia usług publicznych, **nie został** w danym przypadku dokonany w ramach procedury udzielania zamówień publicznych, pozwalającej na wyłonienie wykonawcy zdolnego do świadczenia tych usług po najniższym koszcie dla społeczności, **poziom koniecznej rekompensaty** powinien zostać ustalony na podstawie analizy kosztów, jakie poniosłoby typowe przedsiębiorstwo, prawidłowo zarządzane i wyposażone w odpowiednie środki, na wykonanie takich zobowiązań, przy uwzględnieniu związanych z nimi przychodów oraz rozsądnego zysku osiąganego z tytułu wypełniania tych zobowiązań.

Wyrok Trybunału Sprawiedliwości z dnia 24 lipca 2003 r. w sprawie C-280/00 Altmark Trans.

W przypadku spełnienia tych kryteriów **rekompensata** z tytułu świadczenia usług publicznych **nie stanowi pomocy państwa**, w związku z czym nie mają zastosowania postanowienia art. 107 i 108 TFUE.

## Usługi świadczone w ogólnym interesie gospodarczym (3)

- należy **wykluczyć** istnienie korzyści w przypadku zwrotu podatków ustalonych w sposób niezgodny z prawem, obowiązku rekompensaty przez organy krajowe za **straty, które spowodowały** w odniesieniu do określonych przedsiębiorstw lub wypłaty **rekompensaty za wyłączenie**
- jeśli organ postanawia **objąć rekompensatą** wszystkie pozycje kosztów usługodawcy, od początku musi określić, w jaki sposób koszty te będą ustalane i obliczane. W tym kontekście uwzględniane mogą być tylko koszty **bezpośrednio związane** ze świadczeniem odnośnej UOIG. Należy odliczyć wszelkie przychody, jakie przedsiębiorstwo uzyskuje ze świadczenia odnośnej UOIG
- zgodnie z trzecim kryterium z orzecznictwa w sprawie Altmark rekompensata **nie może być wyższa** niż kwota niezbędna do pokrycia wszystkich lub części kosztów poniesionych przy wywiązywaniu się ze zobowiązań z tytułu świadczenia usług publicznych, z uwzględnieniem uzyskiwanych przy tym wpływów i **rozsądnego zysku**



## **PROWADZENIE PODWÓJNEJ DZIAŁALNOŚCI**

## Prowadzenie podwójnej działalności (1)

- w myśl zapisów pkt 10 Zawiadomienia KE podmiot prowadzący **jednocześnie działalność gospodarczą i działalność o charakterze niegospodarczym** powinien być traktowany jako przedsiębiorstwo jedynie w odniesieniu do działalności gospodarczej. Tym samym każdy projekt podlegać będzie indywidualnej analizie pod kątem tego, czy wiąże się z prowadzeniem działalności gospodarczej czy niegospodarczej
- jednocześnie KE dopuszcza sytuację prowadzenia działalności gospodarczej na infrastrukturze, której podstawowe przeznaczenie dotyczy działalności niegospodarczej (tzw. **infrastruktura podwójnego wykorzystania**)

## Prowadzenie podwójnej działalności (2)

- w myśl zapisów pkt 207 Zawiadomienia KE w przypadkach infrastruktury podwójnego wykorzystania, jeżeli, jest ona **prawie wyłącznie** wykorzystywana do celów działalności niegospodarczej, Komisja uważa, że finansowanie takiej infrastruktury może w całości wykraczać poza zakres zasad pomocy państwa, pod warunkiem, że użytkowanie do celów działalności gospodarczej ma charakter **czysto pomocniczy**, tj. działalności bezpośrednio związanej z eksploatacją infrastruktury, koniecznej do eksploatacji infrastruktury lub nieodłącznie związanej z podstawowym wykorzystaniem o charakterze niegospodarczym.

## Prowadzenie podwójnej działalności (3)

- uznaje się, że taka sytuacja ma miejsce, gdy działalność gospodarcza pochłania takie same nakłady jak podstawowa działalność o charakterze niegospodarczym, takie jak materiały, sprzęt, siła robocza lub aktywa trwałe
- działalność gospodarcza o charakterze pomocniczym musi mieć ograniczony zakres, w odniesieniu do wydajności infrastruktury. W tym względzie użytkowanie infrastruktury do celów gospodarczych można uznać za działalność pomocniczą, jeżeli wydajność przydzielana co roku na taką działalność **nie przekracza 20 %** całkowitej rocznej wydajności infrastruktury
- przykładem działalności gospodarczej o charakterze pomocniczym może być okazjonalny wynajem przez organizację badawczą sprzętu i laboratoria partnerom przemysłowym

## Prowadzenie podwójnej działalności (4)

- Komisja Europejska uważa także, że finansowanie publiczne zwykłej infrastruktury (takiej jak restauracje, sklepy lub płatne parkingi), znajdującej się **w otoczeniu** obiektów wykorzystywanych niemal wyłącznie do prowadzenia działalności niegospodarczej, zazwyczaj **nie wywiera żadnego wpływu na wymianę handlową** między państwami członkowskimi, ponieważ ta zwykła infrastruktura raczej nie będzie przyciągać klientów z innych państw członkowskich i jest mało prawdopodobne, aby wpływ jej finansowania na inwestycje transgraniczne lub przedsiębiorczość transgraniczną był większy niż marginalny
- na podstawie powyższych zapisów możliwa jest sytuacja, w której ta sama infrastruktura wykorzystywana będzie do prowadzenia zarówno działalności gospodarczej i niegospodarczej. W tym zakresie KE dopuściła dwa rodzaje planowanej działalności gospodarczej: **działalność pomocnicza oraz działalność typowa/towarzysząca**.

## Działalność pomocnicza

- KE dopuściła sytuacje, w których wsparcie infrastruktury nie będzie stanowiło zakłócenia konkurencji oraz wpływu na wymianę handlową nawet w sytuacji, w której wsparta infrastruktura będzie wykorzystywana do prowadzenia działalności gospodarczej
- działalność pomocniczą należy przewidzieć na etapie aplikowania i uwzględnić zasady jej prowadzenia w ramach wniosku o dofinansowanie
- w przypadku jeżeli projekt związany jest ze stworzeniem infrastruktury o przeznaczeniu niegospodarczym dopuszczalna jest sytuacja, w której będzie ona mogła być wykorzystywana w **ograniczonym zakresie** również do prowadzenia działalności gospodarczej. Istotnym jest, że musi to być ta sama infrastruktura

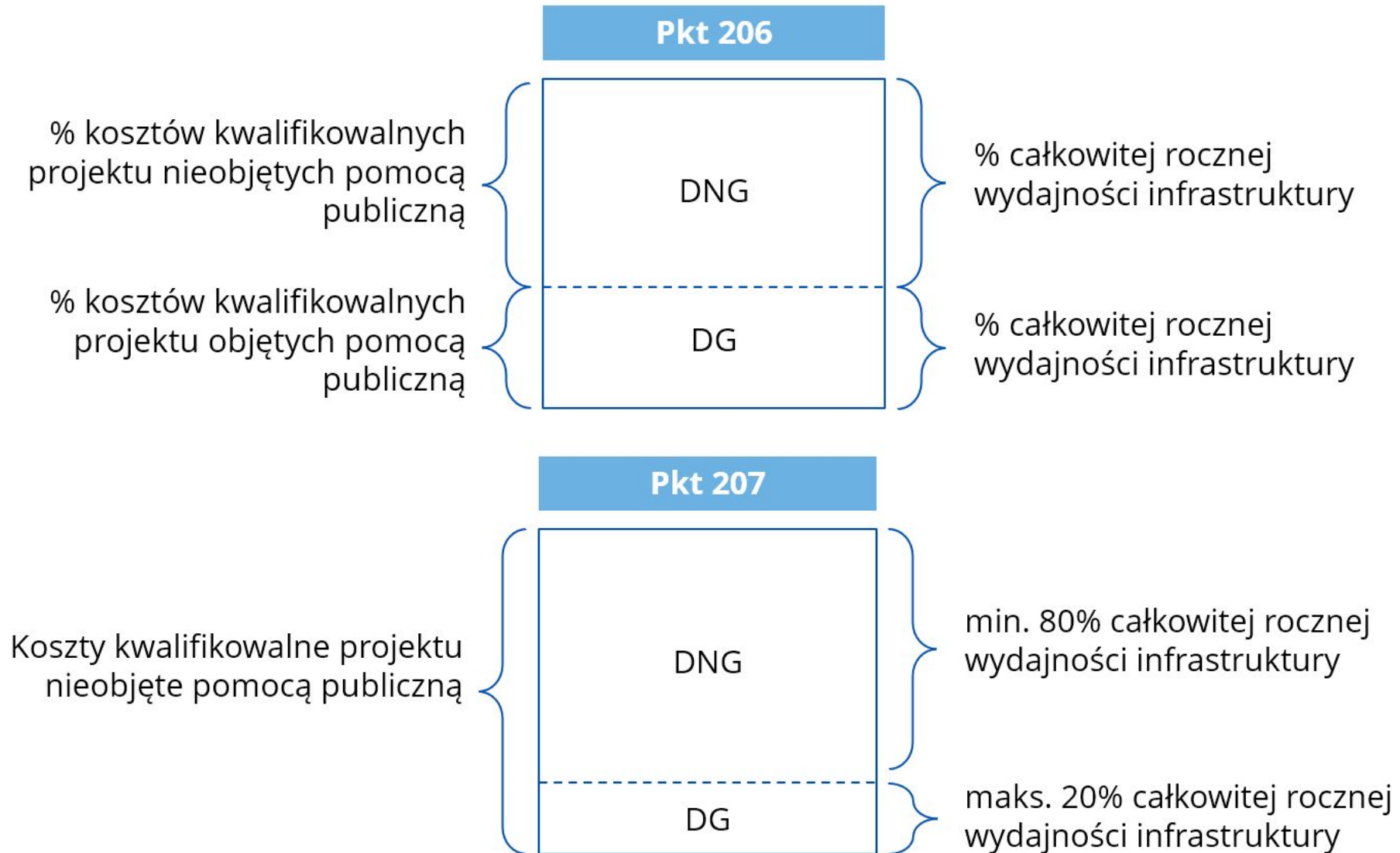
## Działalność typowa / towarzysząca (1)

- innym rodzajem prowadzenia działalności gospodarczej w ramach infrastruktury wykorzystywanej niemal wyłącznie do działalności niegospodarczej wynikającej z zapisów pkt 207 Zawiadomienia KE jest **działalność typowa (towarzysząca)**. Obejmuje ona działalność uzupełniającą i charakterystyczną w stosunku do działalności niegospodarczej
- w przeciwieństwie do działalności pomocniczej, działalność typowa/towarzysząca **nie jest ograniczona wielkością zasobów** (nie wlicza się również do prowadzenia działalności pomocniczej). Jednocześnie z uwagi na swój charakter powinna być marginalna w stosunku do działalności podstawowej. Ocena tego aspektu będzie zawsze indywidualna i uzależniona od zakresu projektu oraz profilu prowadzonej działalności

## Działalność typowa / towarzysząca (2)

- działalność typowa może być **prowadzona równolegle** z prowadzoną działalnością pomocniczą. Ważne jest jednak by stanowiły one odrębny zakres, tak aby nie zaburzało to metodyki określania zasobu niezbędnego do prowadzenia działalności pomocniczej, a co za tym idzie do prawidłowego monitorowania infrastruktury wykorzystywanej do prowadzenia działalności o charakterze pomocniczym
- analogicznie jak w przypadku działalności pomocniczej, dla działalności typowej, **konieczne jest prowadzenie rozdzielności księgowej**

## Działalność typowa / towarzysząca (3)



## Mechanizm monitorowania i wycofania

- w przypadku prowadzenia **podwójnej działalności** na wspartej infrastrukturze istnieje konieczność wprowadzenia mechanizmu monitorowania wykorzystania infrastruktury przez okres ekonomicznej użyteczności (rozumiany jako **okres amortyzacji podatkowej**)
- mechanizm ten ma na celu zweryfikowanie, czy w danym roku funkcjonowania infrastruktury nie nastąpiło przekroczenie dopuszczalnego progu wykorzystania jej na cele gospodarcze np. w przypadku infrastruktury, w której przewidziano prowadzenie działalności pomocniczej dopuszczalny próg prowadzenia tej działalności nie może przekroczyć 20%
- monitorowaniem objęty będzie **każdy element infrastruktury samodzielnie**. Jednocześnie dopuszczalna jest sytuacja, w której kilka urządzeń stanowić będzie jeden zestaw monitorowany łącznie. Ważnym jest aby taki zestaw ujęty był we wniosku jako komplet

## Pomoc publiczna na kolejnych poziomach (1)

Przyznane dofinansowanie może stanowić pomoc publiczną nie tylko dla Wnioskodawcy, ale też dla innych podmiotów zaangażowanych np. w eksploatację lub użytkowanie infrastruktury. Możliwości wystąpienia pomocy publicznej należy rozpatrywać na następujących poziomach:

- **I poziom** - wykonawca/pierwszy właściciel infrastruktury - np. gmina zdecydowała się na budowę centrum kongresowego i pozostaje jego właścicielem

## Pomoc publiczna na kolejnych poziomach (2)

- **II poziom** - operator/zarządzający infrastrukturą - do tej grupy podmiotów można zaliczyć np.:
  - przedsiębiorstwo, które bezpośrednio korzysta z infrastruktury centrum kongresowego do świadczenia usług użytkownikom końcowym (np. na podstawie najmu powierzchni), ale nie jest stroną umowy o dofinansowanie
  - przedsiębiorstwo, które nabywa infrastrukturę od wykonawcy/właściciela do wykorzystywania jej do celów gospodarczych
  - przedsiębiorstwo, które uzyskuje koncesję na użytkowanie i eksploatację infrastruktury lub wynajmuje ją w tych celach (np. zarządzający centrum kongresowym, którego właścicielem jest gmina)

Podmiot taki może zostać uznany za Beneficjenta pomocy z racji czerpania korzyści z wykorzystania do celów gospodarczych (np. usługowych) infrastruktury sfinansowanej ze środków Funduszy, o ile za prawo do eksploatacji infrastruktury **płaci poniżej stawek rynkowych.**

## Pomoc publiczna na kolejnych poziomach (3)

- **III poziom** - użytkownicy końcowi infrastruktury - np. wynajmujący od operatora lokal w powstałym centrum kongresowym. Pomoc na tym poziomie może mieć miejsce, o ile użytkownicy byliby przedsiębiorcami, którzy uzyskali możliwość korzystania z infrastruktury **na warunkach innych niż rynkowe** (np. czynsz poniżej stawek rynkowych).

Jednocześnie należy zaznaczyć, że z uwagi na przepisy ustawy wdrożeniowej w obecnej perspektywie finansowej **nie ma formalnych możliwości** udzielania pomocy publicznej na II poziomie, tj. przez Beneficjenta projektu na rzecz operatora, jak również na III poziomie, czyli przez operatora na rzecz użytkowników końcowych (nie dotyczy pomocy de minimis).

## Pomoc publiczna na kolejnych poziomach (4)

Jedynym wyjątkiem dopuszczonym na podstawie powyższych zapisów jest **pomoc de minimis**, która będzie mogła zostać przetransferowana na niższe poziomy, ale tylko przez Wnioskodawcę (nie będzie mieć takie możliwości Partner projektu).

W związku z powyższym Beneficjent zobowiązany będzie do przedstawienia szczegółowych informacji potwierdzających brak wystąpienia pomocy publicznej na kolejnych poziomach. Informacje te powinny wskazywać, w jaki sposób wyeliminowana zostanie korzyść na kolejnych poziomach, w tym odnosić się do poniższych aspektów:

- trybu wyboru operatora
- sposobu określenia ceny za udostępnienie infrastruktury na rzecz operatora oraz przez operatora odbiorcom końcowym (np. najemcom lokali), o określenia warunków korzystania z infrastruktury przez użytkowników końcowych, o informacji wskazujących na brak występowania korzyści po stronie operatora oraz użytkowników końcowych

## Pomoc publiczna na kolejnych poziomach (5)

- podstawowym sposobem wyeliminowania korzyści na kolejnych etapach jest zapewnienie, że wybór operatora oraz odbiorców końcowych zostanie dokonany np. **w drodze postępowania konkurencyjnego** z zachowaniem zasad prawa zamówień publicznych (jeżeli jest zobowiązany stosować wymogi PZP)
- wyjątkiem w zakresie dotyczącym konieczności stosowania postępowania konkurencyjnego na wybór operatora jest sytuacja, w której operatorem jest **podmiot typu in-house**. Wówczas nie będzie w ogóle mowy o korzyści, mimo braku zastosowania postępowania konkurencyjnego

## Zamówienia in-house (1)

Tak zwane zamówienie „in-house” stanowi szczególny rodzaj zamówienia udzielanego w trybie zamówienia z wolnej ręki. Co do zasady realizacja tego typu zamówienia oparta jest na współpracy publiczno-publicznej pomiędzy zamawiającym a jednostką kontrolowaną lub kontrolującą.

Wyróżnia się następujące rodzaje zamówień in-house:

- klasyczne zamówienie in-house - uregulowane w art. 214 ust. 1 pkt 11 PZP
- odwrócone zamówienie in-house oraz siostrzane zamówienie in-house - uregulowane w art. 214 ust. 1 pkt 12 PZP
- wspólne zamówienie in-house - uregulowane w art. 214 ust. 1 pkt 13 PZP
- zamówienie in-house udzielane w ramach współpracy pomiędzy zamawiającymi -uregulowane w art. 214 ust. 1 pkt 14 PZP

## Zamówienia in-house (2)

- zamówienia typu „in-house” są to sytuacje, w których jednostka zamawiająca, na przykład gmina, powierza zadanie podmiotowi, który jest od niej organizacyjnie i prawnie niezależny, ale nad którym sprawuje **wystarczającą kontrolę**, co sprawia, że nie musi stosować konkurencyjnej procedury przetargowej. Co ważne, zamówienie in-house **nie jest traktowane jako pomoc publiczna**, ponieważ nie zakłóca konkurencji, a jego celem nie jest faworyzowanie danego przedsiębiorstwa.

## Zamówienia in-house (3)

Przykłady:

- gospodarka odpadami: gmina lub związek gmin zleca swojej spółce, która zajmuje się gospodarką odpadami, odbiór i zagospodarowanie odpadów komunalnych od mieszkańców
- dostawa wody i kanalizacja: miasto powierza swojej spółce wodociągowo-kanalizacyjnej dostawę wody i odprowadzanie ścieków z terenu miasta
- utrzymanie dróg: powiat zleca swojej spółce, która zajmuje się utrzymaniem infrastruktury drogowej, odśnieżanie i bieżące remonty dróg powiatowych
- zarządzanie nieruchomościami: gmina zleca swojej spółce, która zarządza nieruchomościami komunalnymi, administrowanie i wynajem mieszkań wchodzących w skład zasobu komunalnego



**POMOC DE MINIMIS**

## Pomoc de minimis (1)

- pomoc de minimis to wsparcie państwa udzielane przedsiębiorcom, które nie wymaga notyfikacji KE
- zgodnie z normą prawa rzymskiego **de minimis non curat lex** ( łac. ) - prawo nie troszczy się o drobiazgi, pomoc o niewielkich rozmiarach nie powoduje naruszenia konkurencji na rynku
- podstawowym aktem prawnym jest **rozporządzenie Komisji (UE) nr 2023/2831** z dnia 13 grudnia 2023 r. w sprawie stosowania art. 107 i 108 Traktatu o funkcjonowaniu Unii Europejskiej do pomocy de minimis
- pomoc de minimis może być udzielona co do zasady w wysokości nieprzekraczającej **kwoty 300 000 euro**, liczoną na „**jedno przedsiębiorstwo**” w ciągu trzech lat

## Pomoc de minimis (2)

- pomoc de minimis uznaje się za przyznaną w chwili, gdy przedsiębiorstwo **uzyskuje prawo do otrzymania** takiej pomocy zgodnie z obowiązującym krajowym systemem prawnym niezależnie od terminu wypłacenia pomocy de minimis temu przedsiębiorstwu
- w przypadku gdy pomoc przyznawana jest w formie innej niż dotacja, kwotę pomocy stanowi **ekwiwalent dotacji brutto** takiej pomocy. Pomoc wypłacana w kilku transzach jest **dyskontowana** do wartości w chwili przyznania pomocy. Stopą procentową stosowaną do dyskontowania jest stopa dyskontowa obowiązująca w chwili przyznania pomocy

## Pomoc de minimis (3)

- limit ten jest liczony **oddzielnie w odniesieniu do każdego państwa członkowskiego**. Tak więc przy jego badaniu podmiot udzielający pomocy **nie musi** domagać się od przedsiębiorstwa zaświadczeń lub oświadczeń o pomocy de minimis otrzymanej w państwach **innych niż Polska**
- szczególne zasady mają zastosowanie do pomocy de minimis przyznawanej przedsiębiorstwom wykonującym **usługi w ogólnym interesie gospodarczym**. Zostały one uregulowane w rozporządzeniu Komisji (UE) nr 2023/2832 z dnia 13 grudnia 2023 r. Przedsiębiorstwo wykonujące usługi świadczone w ogólnym interesie gospodarczym może otrzymać pomoc de minimis w wysokości nieprzekraczającej **750 tys. euro** w okresie 3 lat

## Pomoc de minimis (4)

- limity pomocy de minimis obliczane są na „jedno przedsiębiorstwo” w rozumieniu przepisów prawa UE. W tym znaczeniu może stanowić grupa podmiotów, które funkcjonują jako „jeden organizm gospodarczy” - pojęcie to obejmuje wszystkie jednostki gospodarcze, które są ze sobą powiązane (zgodnie z def. podmiotu powiązanego)
- jednostki gospodarcze, między którymi jakiś związek występuje wyłącznie dlatego, że każda z nich jest bezpośrednio związana z danym organem publicznym lub danymi organami publicznymi, nie będą traktowane jako wzajemnie powiązane

## Pomoc de minimis (5)

Uwzględnia się tym samym szczególną sytuację jednostek gospodarczych, które są kontrolowane przez ten sam organ publiczny lub te same organy publiczne, ale które mogą posiadać niezależne uprawnienia decyzyjne. A więc kilka spółek komunalnych tej samej gminy, w stosunku do których gmina ta występuje jedynie jako właściciel, a **nie jako przedsiębiorstwo sprawujące kontrolę** (a więc nie w sferze, w której gmina sama jako taka prowadzi działalność gospodarczą), **nie będzie** traktowanych jako stanowiące jedno przedsiębiorstwo.

## Pomoc de minimis (6)

- w przypadku **połączenia dwóch przedsiębiorstw**, nowo powstały przedsiębiorca dysponuje jednym limitem pomocy de minimis, natomiast poziom jego wykorzystania odpowiada **sumie** otrzymanej w okresie trzech ostatnich lat podatkowych pomocy de minimis przez łączące się przedsiębiorstwa
- beneficjent ubiegający się o pomoc de minimis zobowiązany jest do przedstawienia zaświadczeń o pomocy de minimis otrzymanej dotychczas w okresie odnośnych trzech lat podatkowych (obrotowych) lub oświadczenia o otrzymanej w tym okresie pomocy de minimis albo oświadczenia o nieotrzymaniu pomocy de minimis. Lata te należy liczyć jako **poprzednie 36 miesięcy**

## Wyłączenia z pomocy de minimis (1)

Pomoc de minimis może być udzielona przedsiębiorstwom we wszystkich sektorach, **z wyjątkiem:**

- pomocy przyznawanej przedsiębiorstwom prowadzącym działalność w zakresie produkcji podstawowej produktów rybołówstwa i akwakultury
- pomocy przyznawanej przedsiębiorstwom prowadzącym działalność w sektorze przetwarzania i wprowadzania do obrotu produktów rybołówstwa i akwakultury, gdy kwotę pomocy ustalono na podstawie ceny lub ilości produktów nabytych lub wprowadzonych do obrotu

## Wyłączenia z pomocy de minimis (2)

- pomocy przyznawanej przedsiębiorstwom prowadzącym działalność związaną z produkcją podstawową produktów rolnych
- pomocy przyznawanej przedsiębiorstwom prowadzącym działalność w sektorze przetwarzania i wprowadzania do obrotu produktów rolnych w jednym z następujących przypadków:
  - kiedy wysokość pomocy ustalana jest na podstawie ceny lub ilości takich produktów nabytych od producentów surowców lub wprowadzonych na rynek przez przedsiębiorstwa objęte pomocą
  - kiedy przyznanie pomocy uwarunkowane jest przekazaniem jej w części lub w całości producentom surowców

## Wyłączenia z pomocy de minimis (3)

- pomocy przyznawanej na działalność związaną z wywozem do państw trzecich lub państw członkowskich, tzn. pomocy bezpośrednio związanej z ilością wywożonych produktów, tworzeniem i prowadzeniem sieci dystrybucyjnej lub innymi wydatkami bieżącymi związanymi z prowadzeniem działalności wywozowej
- pomocy uwarunkowanej pierwszeństwem użycia krajowych towarów i usług w stosunku do towarów i usług pochodzących z przywozu

## Przekształcenie przedsiębiorstwa a pomoc de minimis

- **przekształcenie** jednej spółki w inną spółkę lub jednoosobowej działalności gospodarczej w spółkę pomocy de minimis. Limit pomocy przechodzi na podmiot powstały w wyniku przekształcenia
- **połączenie przedsiębiorstw** - po połączeniu, limit powinien uwzględniać pomoc uzyskaną przed połączeniem przez każdego z przedsiębiorców
- **przejęcie przedsiębiorstwa** - limit po przejęciu powinien uwzględniać również limit przedsiębiorstwa przejmowanego
- **podział przedsiębiorstwa na co najmniej dwa podmioty** - pomoc przyznana przed podziałem obciąża nowe jednostki w całości lub proporcjonalnie w zależności od tego, które z przedsiębiorstw konstytuuje działalność poprzedniego podmiotu lub przejmuje aktywa, na które przyznano pomoc de minimis

## Definicja jednego przedsiębiorstwa (1)

- zgodnie z orzecznictwem TSUE, wszystkie podmioty, które są prawnie lub faktyczne kontrolowane przez ten sam podmiot, należy traktować jako jedno przedsiębiorstwo
- ta zasada znajduje również zastosowanie do pomocy de minimis. Do celów Rozporządzenia de minimis, jedno przedsiębiorstwo obejmuje wszystkie jednostki gospodarcze, które są ze sobą powiązane co najmniej w jeden z następujących sposobów:
  - jedna jednostka gospodarcza posiada w drugiej jednostce gospodarczej większość praw głosu akcjonariuszy, wspólników lub członków
  - jedna jednostka gospodarcza ma prawo wyznaczyć lub odwołać większość członków organu administracyjnego, zarządzającego lub nadzorczego innej jednostki gospodarczej

## Definicja jednego przedsiębiorstwa (2)

- jedna jednostka gospodarcza ma prawo wywierać dominujący wpływ na inną jednostkę gospodarczą zgodnie z umową zawartą z tą jednostką lub postanowieniami w jej akcie założycielskim lub umowie spółki
- jedna jednostka gospodarcza, która jest akcjonariuszem lub współnikiem w innej jednostce gospodarczej lub jej członkiem, samodzielnie kontroluje, zgodnie z porozumieniem z innymi akcjonariuszami, współnikami lub członkami tej jednostki, większość praw głosu akcjonariuszy, współników lub członków tej jednostki

Jednostki gospodarcze pozostające w jakiegokolwiek relacji, o których mowa w lit. a)-d), za pośrednictwem jednej innej jednostki gospodarczej lub kilku innych jednostek gospodarczych również są uznawane za jedno przedsiębiorstwo.

## Definicja jednego przedsiębiorstwa (3)

W zakresie pojęcia jednego przedsiębiorstwa musimy zwrócić uwagę na **dwa wyjątki**.

**Pierwszy wyjątek** dotyczy osób fizycznych **nieprowadzących działalności gospodarczej**. Na tej podstawie jednostki powiązane przez taką osobę fizyczną **nie są traktowane** jako jedno przedsiębiorstwo.

### Przykład:

Osoba fizyczna **nieprowadząca** działalności gospodarczej (tj. niewpisana do rejestru CEIDG) posiada 100% udziałów w **dwóch spółkach**. W związku z tym spółki te nie są ze sobą powiązane i każda z nich posiada odrębny limit pomocy de minimis.

## Definicja jednego przedsiębiorstwa (4)

**Drugi wyjątek** dotyczy podmiotów gospodarczych powiązanych za pośrednictwem **organów publicznych**.

- w przypadku jednostek samorządu terytorialnego (oraz innych podmiotów powiązanych ze sobą wyłącznie za pośrednictwem organów publicznych) należy mieć na uwadze fakt, iż jednostki gospodarcze, które są ze sobą powiązane **wyłącznie** dlatego, że każda z nich jest bezpośrednio związana z danym organem publicznym lub danymi organami publicznymi, **nie będą** traktowane jako powiązane

## Przedsiębiorstwo znajdujące się w trudnej sytuacji (1)

Przedsiębiorstwo, wobec którego zachodzi co najmniej jedna z poniższych okoliczności:

- a) w przypadku **spółki z ograniczoną odpowiedzialnością**, które kwalifikuje się do inwestycji w zakresie finansowania ryzyka w następstwie przeprowadzenia procedury due diligence przez wybranego pośrednika finansowego) w przypadku gdy ponad połowa jej subskrybowanego kapitału zakładowego została utracona w efekcie zakumulowanych strat.

## Przedsiębiorstwo znajdujące się w trudnej sytuacji (2)

- b) w przypadku spółki, w której **co najmniej niektórzy z jej członków ponoszą nieograniczoną odpowiedzialność za jej zadłużenie** (inne niż MŚP, które istnieje od mniej niż trzech lat lub, do celów kwalifikowalności pomocy na finansowanie ryzyka, MŚP prowadzą działalność na dowolnym rynku przez mniej niż 10 lat od rejestracji lub mniej niż 7 lat od pierwszej sprzedaży komercyjnej), które kwalifikuje się do inwestycji w zakresie finansowania ryzyka w następstwie przeprowadzenia procedury due diligence przez wybranego pośrednika finansowego), w przypadku gdy **ponad połowa jej kapitału wykazanego w sprawozdaniach finansowych tej spółki została utracona w efekcie zakumulowanych strat**
- c) w sytuacji gdy przedsiębiorstwo podlega **zbiorowemu postępowaniu** w związku z niewypłacalnością lub spełnia kryteria na mocy obowiązującego prawa krajowego, by zostać objętym zbiorowym postępowaniem w związku z niewypłacalnością na wniosek jej wierzycieli

### Przedsiębiorstwo znajdujące się w trudnej sytuacji (3)

- d) w sytuacji gdy przedsiębiorstwo **otrzymało pomoc na ratowanie i nie spłaciło** do tej pory pożyczki ani nie zakończyło umowy o gwarancję lub otrzymało pomoc na restrukturyzację i nadal podlega planowi restrukturyzacyjnemu
- e) w przypadku przedsiębiorstwa, **które nie jest MŚP**, jeśli **w ciągu ostatnich dwóch lat**:
- stosunek księgowej wartości kapitału obcego do kapitału własnego tego przedsiębiorstwa przekracza 7,5 oraz
  - wskaźnik pokrycia odsetek zyskiem EBITDA tego przedsiębiorstwa wynosi poniżej 1,0

W celu ustalenia, czy Wnioskodawca znajduje się w trudnej sytuacji konieczne jest w pierwszej kolejności określenie jego formy prawnej, wielkości przedsiębiorstwa oraz okresu, w jakim prowadzona jest działalność gospodarcza.

## Pomoc bezprawna a pomoc wykorzystana niezgodnie z przeznaczeniem

Te dwa pojęcia, choć podobne, odnoszą się do różnych sytuacji i mają odmienne konsekwencje prawne.

- **pomoc bezprawna** (ang. unlawful aid) to wsparcie, które zostało udzielone z naruszeniem prawa UE, w szczególności art. 108 ust. 3 Traktatu o funkcjonowaniu Unii Europejskiej (TFUE), który wymaga notyfikacji Komisji Europejskiej. Pomoc bezprawna nie została notyfikowana i zatwierdzona przez Komisję, lub została udzielona wbrew warunkom określonym w rozporządzeniach (np. GBER, de minimis). Jest ona **niedozwolona już w momencie jej przyznania**.
- **pomoc wykorzystana niezgodnie z przeznaczeniem** (ang. misused aid) to wsparcie, które początkowo było zgodne z prawem (np. udzielone na podstawie GBER), ale później beneficjent naruszył warunki, na jakich została przyznana. Na przykład firma wykorzystwała środki na koszty niekwalifikowalne lub nie zrealizowała projektu zgodnie z harmonogramem.

## Decyzja o zwrocie pomocy

Procedura odzyskiwania pomocy jest kluczowym elementem systemu kontroli. Gwarantuje, że nieprawidłowo wydane środki publiczne wrócą do budżetu państwa.

- w przypadku **pomocy bezprawnej**, Komisja Europejska wydaje decyzję o jej niezgodności i nakazuje państwu członkowskiemu odzyskanie środków od beneficjenta. Następnie, właściwy organ krajowy (w Polsce np. Prezes UOKiK) podejmuje działania w celu wykonania decyzji Komisji
- w przypadku **pomocy wykorzystanej niezgodnie z przeznaczeniem**, to organ, który udzielił pomocy (np. gmina, urząd marszałkowski, agencja rządowa), ma obowiązek wszcząć procedurę odzyskania

## Konsekwencje dla beneficjenta

- **obowiązek zwrotu:** Jest to główna i najbardziej dotkliwa konsekwencja. Przedsiębiorca musi zwrócić całą kwotę pomocy, która została uznana za niedozwoloną. W niektórych przypadkach (np. gdy naruszenie dotyczy tylko części projektu), zwrot może objąć tylko tę część, która została wykorzystana niezgodnie z przeznaczeniem
- **odsetki:** Zwrotowi podlega nie tylko sama kwota pomocy, ale także odsetki, naliczane od momentu, gdy pomoc została postawiona do dyspozycji beneficjenta. Odsetki naliczane są na podstawie stopy bazowej Komisji Europejskiej, powiększonej o 100 punktów bazowych
- **wykluczenie z przyszłej pomocy:** Przedsiębiorstwo, które nie zwróciło niedozwolonej pomocy w wyznaczonym terminie, jest wykluczone z możliwości otrzymania nowej pomocy publicznej w przyszłości

## Efekt zachęty

- pomoc publiczna powinna wspierać wyłącznie takie inwestycje, które bez publicznego wsparcia **nie zostałyby** w ogóle zrealizowane lub też zostałyby zrealizowane w ograniczonym zakresie. Wsparcie publiczne powinno stanowić zatem impuls do realizacji przedsięwzięcia nie zaś sprowadzać się jedynie do źródła jego finansowania.
- uznaje się, że pomoc wywołuje efekt zachęty, jeżeli beneficjent złożył do danego państwa członkowskiego pisemny wniosek o przyznanie pomocy **przed rozpoczęciem prac** nad projektem lub rozpoczęciem działalności.

## Rozpoczęcie prac (1)

- rozpoczęcie robót budowlanych związanych z inwestycją np. prace geodezyjne związane z wytyczeniem terenu, ogrodzenie terenu, niwelacja terenu, lub inne prace skutkujące wpisem do dziennika budowy
- pierwsze prawnie wiążące zobowiązanie do dostarczenia urzędzeń
- data innego zdarzenia powodującego, że inwestycja staje się nieodwracalna np. zaciągnięcie zobowiązań skutkujących dużymi zobowiązaniami finansowymi w przypadku niewywiązania się z nich (rezygnacja z inwestycji powodowałaby znaczne straty z ekonomicznego punktu widzenia)
- za rozpoczęcie prac **nie uznaje się** zakupu gruntów oraz prac przygotowawczych takich jak uzyskanie zezwoleń, wykonanie wstępnych studiów wykonalności

## Rozpoczęcie prac (2)

- koszty nabycia gruntu poniesione przed złożeniem wniosku będą mogły zostać uznane za koszt kwalifikowalny, o ile został nabyty na warunkach rynkowych, z przeznaczeniem wykorzystania na potrzeby projektu inwestycyjnego i jest z nim związany.
- w kontekście efektu zachęty należy pamiętać, że dotyczy on **całego projektu**, a nie tylko kosztów kwalifikowalnych. Nie ma tu znaczenia, że pomoc ma zostać przyznana jedynie do części kosztów.
- istotnym jest, że całe przedsięwzięcie stanowi integralną całość umożliwiającą osiągnięcie określonych celów. Tym samym jeżeli prace w zakresie kosztów kwalifikowalnych jeszcze się nie rozpoczęły, jednakże **rozpoczęto już prace w obszarze kosztów niekwalifikowalnych projekt nie spełnia efektu zachęty**.

## Rozpoczęcie prac (3)

Wymóg wywoływania efektu zachęty **nie obowiązuje** m.in. w przypadku pomocy udzielonej w oparciu o:

- pomoc de minimis
- pomocy inwestycyjnej na kulturę i zachowanie dziedzictwa kulturowego
- usług publicznych w zakresie kolejowego i drogowego transportu pasażerskiego
- usług świadczonych w ogólnym interesie gospodarczym

W przypadku projektów, których zakres wsparcia **wymaga notyfikacji pomocy do KE** konieczne będzie wykazanie dodatkowych warunków potwierdzających spełnienie efektu zachęty, jak np. wskazanie na rentowność inwestycji lub porównanie kosztów i korzyści płynących z lokalizacji inwestycji w regionie, w którym ma być udzielona pomoc i w innym regionie.

## Kumulacja pomocy de minimis z pomocą publiczną (1)

- zasady kumulacji pomocy de minimis odnoszą się nie tylko do kumulacji z inną pomocą de minimis, ale również dot. kumulacji pomocy de minimis z pomocą publiczną (np. z regionalną pomocą inwestycyjną) w stosunku **do tych samych kosztów** projektu.
- w projektach wspieranych ze środków FE, co do zasady pomoc de minimis przyznawana jest na odrębne koszty kwalifikowalne, niż inne rodzaje pomocy (np. pomocą de minimis obejmowane są koszty pośrednie, z kolei pomoc inwestycyjna na infrastrukturę lokalną udzielana jest na prace budowlane i zakup wyposażenia).

## Kumulacja pomocy de minimis z pomocą publiczną (2)

- w sytuacji, w której podmiot chce uzyskać dofinansowanie w oparciu o np. regionalną pomoc inwestycyjną, a następnie będzie chciał uzyskać **na te same koszty** pomoc de minimis z innych źródeł np. **w formie zwolnienia podatkowego**, wówczas koniecznym będzie zweryfikowanie nie tylko dostępnego limitu pomocy de minimis ale również czy łączna wartość nie przekroczy dopuszczalnego **limitu intensywności dla regionalnej pomocy inwestycyjnej**.
- zgodnie z zapisami Rozporządzenia KE nr 651/2014 pomocy państwa wyłączonej na mocy niniejszego rozporządzenia **nie można** kumulować z pomocą de minimis w odniesieniu do tych samych kosztów kwalifikowalnych, jeżeli skutkiem takiej kumulacji byłoby przekroczenie poziomów intensywności pomocy określonych w rozdziale III Rozporządzenia KE 651/2014.

## Kumulacja pomocy de minimis z pomocą publiczną (3)

- w związku z tym może się zdarzyć sytuacja, w której podmiot będzie posiadał dostępny limit pomocy de minimis, niemniej jednak nie będzie mógł skorzystać z niej ponieważ po zsumowaniu jej z regionalną pomocą inwestycyjną udzieloną do tych samych kosztów przekroczona zostałaby **maksymalna intensywność dla regionalnej pomocy inwestycyjnej**.

## Kumulacja pomocy publicznej i inną pomocą publiczną (1)

- Pomoc w przypadku której można wyodrębnić koszty kwalifikowalne, można kumulować z:
  - a) wszelką inną pomocą państwa, pod warunkiem że środki te dotyczą różnych, możliwych do wyodrębnienia kosztów kwalifikowalnych
  - b) wszelką inną pomocą państwa w odniesieniu do tych samych - pokrywających się częściowo lub w całości - kosztów kwalifikowalnych tylko wówczas, gdy taka kumulacja nie powoduje przekroczenia **najwyższego poziomu intensywności pomocy** lub kwoty pomocy mających zastosowanie do tej pomocy na mocy niniejszego rozporządzenia

## Kumulacja pomocy publicznej i inną pomocą publiczną (2)

- kumulacja pomocy publicznej to łączenie różnych form wsparcia, otrzymanych na ten sam projekt lub na te same koszty kwalifikowalne. Zasady kumulacji mają na celu zapewnienie, że łączna kwota otrzymanego wsparcia nie przekracza dopuszczalnego pułapu (limitu kwotowego) lub maksymalnej intensywności pomocy (wyrażonej w procentach kosztów).
- **ekwiwalent dotacji brutto** pomocy można wykorzystać do zapewnienia, by kumulacja z żadną inną pomocą w odniesieniu do tych samych kosztów kwalifikowalnych, które można wyodrębnić, nie doprowadziła **do przekroczenia najwyższego poziomu intensywności** pomocy lub kwoty pomocy mających zastosowanie do pomocy lub właściwego progu powodującego obowiązek zgłoszenia.

## Kumulacja pomocy publicznej i inną pomocą publiczną (3)

- pomoc, w przypadku której nie można wyodrębnić kosztów kwalifikowalnych, **można kumulować** z wszelką inną pomocą państwa, w przypadku której nie można wyodrębnić kosztów kwalifikowalnych, do **najwyższego** odpowiedniego **łącznego progu finansowania** ustalonego pod kątem specyficznych uwarunkowań każdego przypadku w rozporządzeniu o wyłączeniach grupowych lub decyzji Komisji.
- pomocy państwa **nie można kumulować** z pomocą de minimis w odniesieniu do tych samych kosztów kwalifikowalnych, jeżeli skutkiem takiej kumulacji byłoby **przekroczenie poziomów** intensywności pomocy określonych w rozdziale III rozporządzenia GBER.



## **Rodzaje pomocy publicznej**

## Pomoc horyzontalna

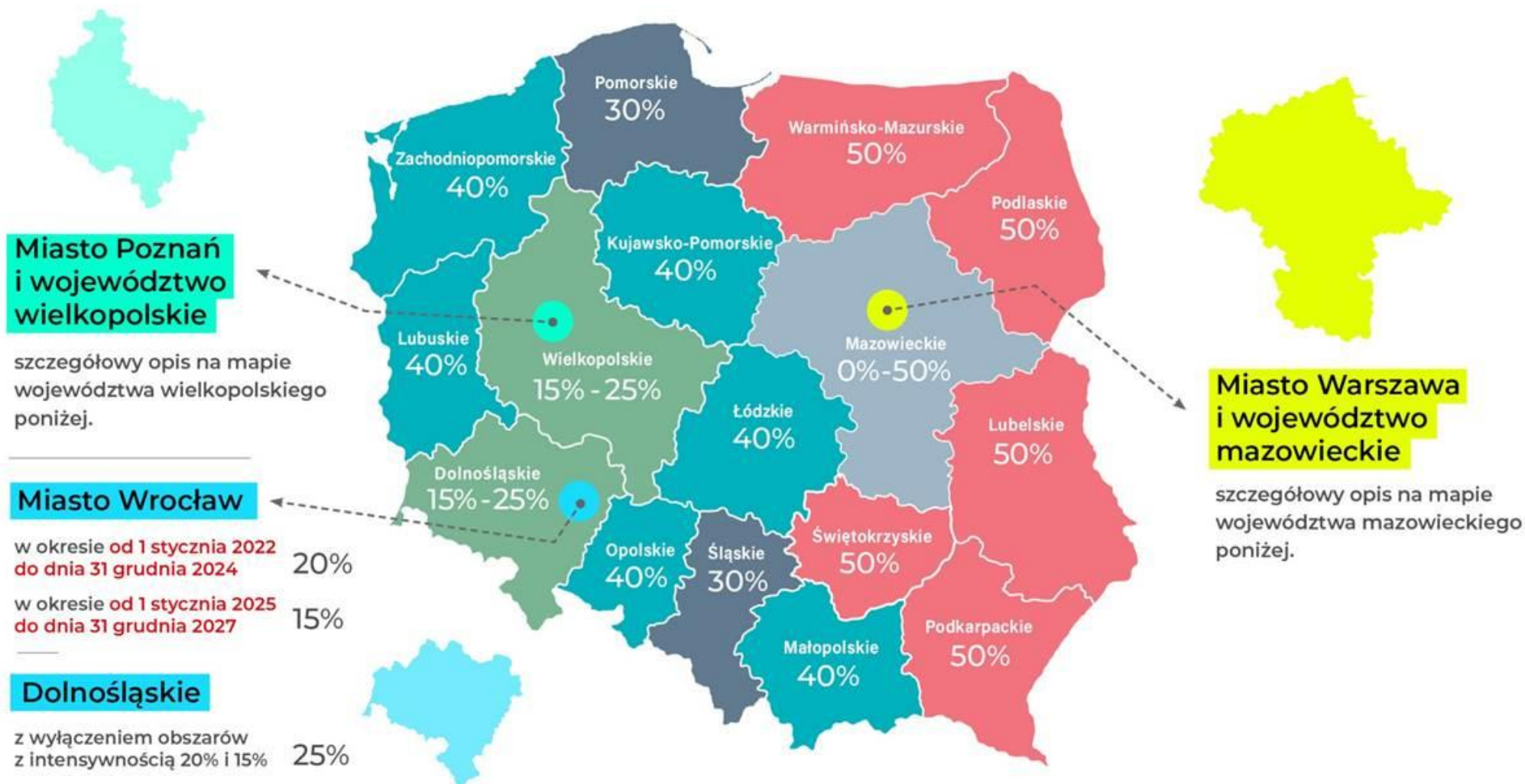
- kierowana jest do wszystkich podmiotów, **niezależnie od miejsca prowadzenia działalności oraz sektora gospodarki**, w celu rozwiązania **określonego problemu**. Pomoc przeznaczona m. in. na: badania i rozwój, ochronę środowiska, zatrudnienie, szkolenia, restrukturyzację, naprawę szkód wyrządzonych przez klęski żywiołowe lub inne nadzwyczajne zdarzenia, pomoc na kulturę i zachowanie dziedzictwa kulturowego, pomoc na działalność sportową i rekreacyjną.

W ramach pomocy horyzontalnej wyróżniamy pomoc udzielaną na podstawie tzw. wyłączeń grupowych (blokowych). Zasady i warunki udzielania tej pomocy reguluje Rozporządzenie Komisji (UE) nr 651/2014.

## Pomoc regionalna

- pomoc przeznaczona na wsparcie rozwoju **najmniej rozwiniętych regionów** poprzez wspieranie inwestycji i tworzenie nowych miejsc pracy, wspieranie nowo utworzonych małych przedsiębiorstw lub, w wyjątkowych przypadkach, poprzez przyznanie pomocy operacyjnej.
- celem regionalnej pomocy publicznej jest **pobudzenie długookresowego rozwoju** obszarów charakteryzujących się **najniższym poziomem** Produktu Krajowego Brutto (PKB) na jednego mieszkańca, a zatem znajdujących się w najbardziej niekorzystnym położeniu.
- promuje ona ekspansję i dywersyfikację działalności gospodarczej przedsiębiorstw znajdujących się w tych regionach, zwłaszcza poprzez zachęcanie firm do otwierania tam nowych zakładów.
- udzielana jest w zakresie wynikającym z **mapy pomocy regionalnej**.

# Mapa pomocy regionalnej 2022 - 2027



# Mapa pomocy regionalnej - mazowieckie

Mazowieckie  
0% - 50%

**Gminy:** 25%

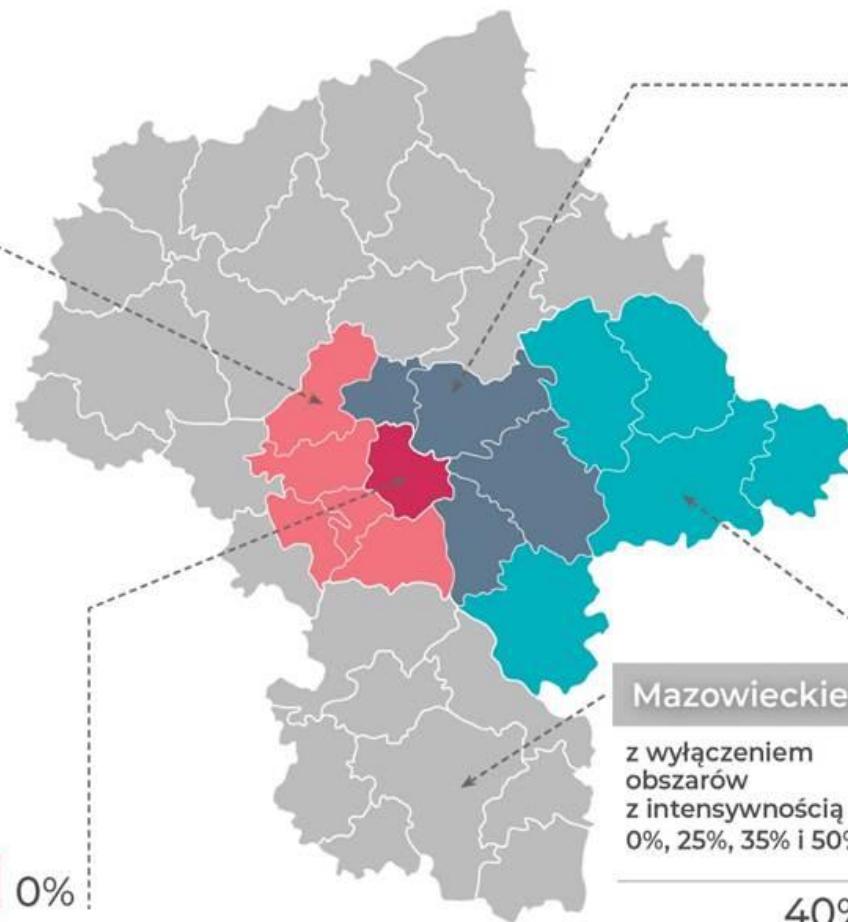
- Baranów
- Błonie
- Góra Kalwaria
- Grodzisk Mazowiecki
- Jaktorów
- Kampinos
- Leoncin
- Leszno
- Nasielsk
- Prażmów
- Tarczyn
- Zakroczym
- Żabia Wola
- (część podregionu warszawsko zachodniego)

**Miasto stołeczne Warszawa**

0%

oraz powiaty ościenne tj.:

**powiat legionowski** (gminy: Legionowo, Jabłonna, Nieporęt, Waliszew), **powiat miński** (gminy: Mińsk Mazowiecki, Sulejówek, Cegłów, Dębe Wielkie, Halinów, Jakubów, Stanisławów), **powiat otwocki** (gminy: Józefów, Otwock, Celestynów, Karczew, Wiązowna), **powiat wołomiński** (gminy: Kobyłka, Marki, Żąbki, Zielonka, Klembów, Poświętne, Radzymin, Wołomin) **powiat grodziski** (gminy: Milanówek, Podkowa Leśna), **powiat nowodworski** (gminy: Nowy Dwór Mazowiecki, Czosnów, Pomiechówek), **powiat piaseczyński** (gminy: Konstancin Jeziorna, Lesznowola, Piaseczno), **powiat warszawski zachodni** (gminy: Izabelin, Łomianki, Ożarów Mazowiecki, Stare Babice) **powiat pruszkowski** (cały).



**Gminy:** 35%

- Dąbrówka
- Dobrze
- Jadów
- Kałuszyn
- Kołbiel
- Latowicz
- Mrozy
- Osieck
- Serock
- Siennica
- Sobienie-Jeziory
- Strachówka
- Tłuszcz
- (część podregionu warszawsko wschodniego)

Mazowieckie

z wyłączeniem  
obszarów  
z intensywnością  
0%, 25%, 35% i 50%

40%

**Powiaty:** 50%

- Garwoliński
- Łosicki
- Sokołowski
- Węgrowski
- Siedlecki
- m. Siedlce

# Mapa pomocy regionalnej - wielkopolska

## Poznań oraz podregion poznański

- powiat poznański
- powiat obornicki
- powiat szamotulski
- powiat średzki
- powiat śremski

w okresie od 1 stycznia 2022 do dnia 31 grudnia 2024 20%

## Poznań oraz podregion poznański

- powiat poznański
- powiat obornicki
- powiat szamotulski
- powiat średzki
- powiat śremski

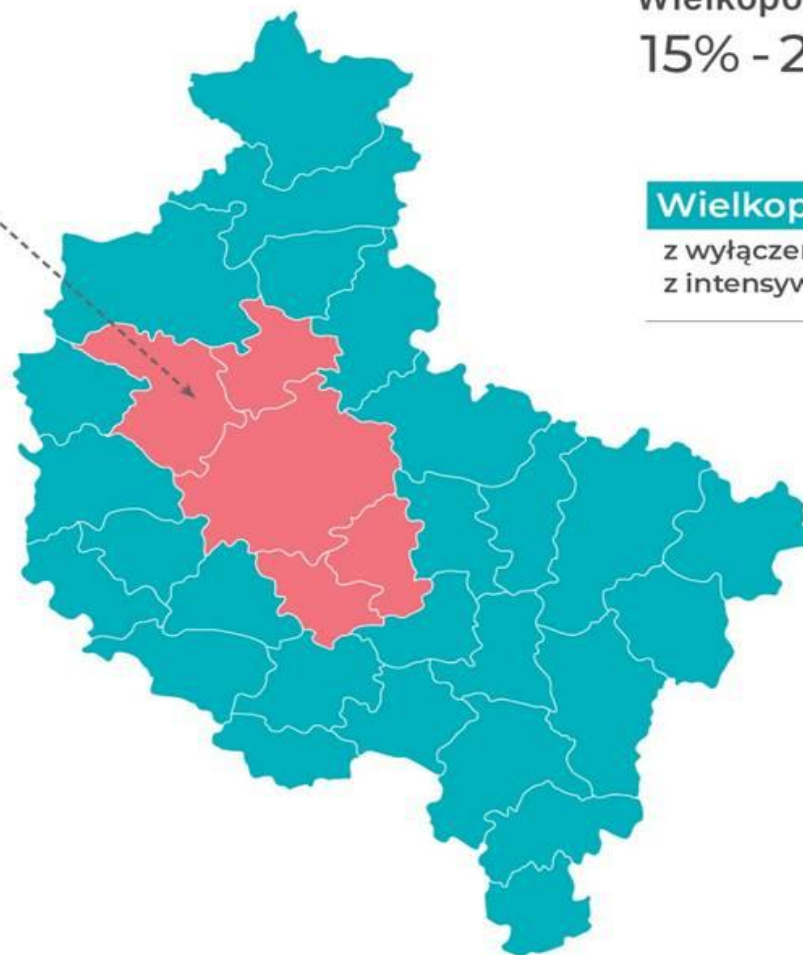
w okresie od 1 stycznia 2025 do dnia 31 grudnia 2027 15%

Wielkopolskie  
15% - 25%

## Wielkopolskie

z wyłączeniem obszarów z intensywnością 20% i 15%

25%



## Mapa pomocy regionalnej - dolnośląskie

Województwo Dolnośląskie - intensywność wsparcia:

- na obszarze miasta Wrocław w okresie od dnia 1 stycznia 2022 r. do dnia 31 grudnia 2024 r. - 20%,
- na obszarze miasta Wrocław w okresie od dnia 1 stycznia 2025 r. do dnia 31 grudnia 2027 r. - 15%,
- w pozostałych obszarach województwa dolnośląskiego - 25%.

Maksymalne intensywności pomocy na obszarach nią objętych, można zwiększyć o **10 punktów** procentowych w przypadku inwestycji średnich przedsiębiorstw i o **20 punktów** procentowych w przypadku inwestycji małych przedsiębiorstw. Takie zwiększenie **nie dotyczy obszaru** województwa mazowieckiego w ogóle nie objętego pomocą (obszar wskazany na mapie z intensywnością 0%).

## Pomoc sektorowa

- pomoc udzielana na szczególnych zasadach (wynikających ze specyfiki tych sektorów) np. dla sektora górnictwa węgla, wytwarzania energii elektrycznej, kinematografii, sektora telekomunikacyjnego, bankowego, pocztowego czy stoczniowego.
- pomoc ta udzielana wyłącznie przedsiębiorcom z konkretnego sektora gospodarczego (np. z sektora transportu), jak również w sektorach wrażliwych: przemysł węglowy, hutnictwo żelaza i stali, przemysł stoczniowy. Do pomocy publicznej udzielanej w tych sektorach, z uwagi na ich specyficzny charakter i występujące problemy (dotyczące, np. nadwyżki mocy produkcyjnych, kapitałochłonnego charakteru inwestycji), stosuje się często odmienne, bardziej restrykcyjne zasady udzielania pomocy publicznej niż zasady ogólne.

## Pomoc indywidualna

- jest pomoc udzielana **poza programami pomocowymi** to znaczy na podstawie aktu normatywnego, który nie został zaakceptowany przez Komisję Europejską jako program pomocowy. Pomocą indywidualną jest także pomoc udzielana wprawdzie na podstawie zaakceptowanego programu pomocowego, ale w stosunku do której Komisja zażądała odrębnej notyfikacji w decyzji akceptującej program.
- projekt pomocy indywidualnej (zarówno w pierwszym jak i drugim przypadku) podlega opiniowaniu przez Prezesa UOKiK, a następnie obowiązkowi zgłoszenia Komisji Europejskiej zgodnie z art. 108 TFUE (notyfikacji).

## Formy pomocy publicznej

- dotacje
- ulgi podatkowe
- dokapitalizowanie przez nabywanie lub obejmowanie akcji, lub udziałów
- zwolnienia od wpłat z zysku w przedsiębiorstwie państwowym, jednoosobowej spółce Skarbu Państwa lub spółce, w której wszystkie akcje (udziały) są własnością Skarbu Państwa
- pożyczki lub kredyty preferencyjne
- poręczenia lub gwarancje, odstąpienia od dochodzenia wierzytelności
- zaniechania poboru podatku, umorzenie w całości lub w części zaległości podatkowej, odsetek za zwłokę
- rozłożenie na raty zapłaty świadczenia pieniężnego stanowiącego środki publiczne
- odroczenie terminu zapłaty świadczenia pieniężnego stanowiącego środki publiczne

## **EDB -ekwiwalent dotacji brutto (1)**

Kwota pomocy, którą otrzymałby beneficjent pomocy lub podmiot ubiegający się o pomoc, gdyby uzyskał pomoc w formie dotacji, bez uwzględnienia opodatkowania podatkiem dochodowym, wyrażona z dokładnością dwóch miejsc po przecinku.

### EDB ustala się następująco:

- dla dotacji - jest równy kwocie dotacji
- dla ulgi podatkowej - jest równy:
  - w przypadku obniżenia wysokości podatku, w szczególności: zwolnienia z podatku, odliczenia, obniżki albo zmniejszenia podatku - różnicy między kwotą podatku należnego bez uwzględnienia ulgi a kwotą podatku po jej uwzględnieniu

## **EDB -ekwiwalent dotacji brutto (2)**

- dla wyłączenia z opodatkowania - jest równy kwocie podatku, jaki byłby należny, gdyby przedmiot lub podmiot opodatkowania podlegał opodatkowaniu
- dla pożyczki lub kredytu preferencyjnego - jest równy różnicy między zdyskontowanymi kwotami rat obejmującymi spłatę kapitału i odsetek w przypadku analogicznej pożyczki lub kredytu udzielanego na warunkach rynkowych a zdyskontowanymi kwotami rat obejmującymi spłatę kapitału i odsetek w przypadku pożyczki lub kredytu preferencyjnego
- dla umorzenia pożyczki lub kredytu preferencyjnego - jest równy kwocie umorzenia
- dla nabycia mienia lub usług przez podmiot udzielający pomocy na warunkach korzystniejszych od oferowanych na rynku - jest równy różnicy między zapłaconą ceną a wartością rynkową mienia lub usług



**Metodologia ustalania poziomu dofinansowania  
przy najczęściej występujących formach pomocy  
publicznej**

Art. rozp. 651/201 4	Nazwa formy pomocy	Metodyka weryfikacji zapotrzebowania na dofinansowanie
Art. 14	Regionalna pomoc inwestycyjna	<p>Procent dofinansowania:</p> <p><b>Mapa pomocy regionalnej</b></p> <p>plus premia</p> <ul style="list-style-type: none"> <li>· 20% dla mikro i małych przedsiębiorstw lub</li> <li>· 10% dla średnich przedsiębiorstw</li> </ul>
Art. 26	Pomoc inwestycyjna na infrastrukturę badawczą	<p>Procent dofinansowania:</p> <ul style="list-style-type: none"> <li>· 50%</li> <li>· można zwiększyć do 60 % pod warunkiem zapewnienia finansowania publicznego przez co najmniej dwa państwa członkowskie lub w przypadku infrastruktury badawczej ocenianej i wybranej na poziomie Unii.</li> </ul> <p>Plus w przypadku projektów częściowo objętych pomocą publiczną mechanizm monitorowania i wycofania na etapie eksploatacji.</p>

Art. rozp. 651/201 4	Nazwa formy pomocy	Metodyka weryfikacji zapotrzebowania na dofinansowanie
Art. 31	Pomoc szkoleniowa	<p>Procent dofinansowania: <b>50%</b></p> <p>Plus 10 % szkoleń dla pracowników niepełnosprawnych lub znajdujących się w szczególnie niekorzystnej sytuacji;</p> <p>plus premia</p> <ul style="list-style-type: none"> <li>· 20% dla mikro i małych przedsiębiorstw lub</li> <li>· 10% dla średnich przedsiębiorstw</li> </ul> <p><b>Max. 70% dofinansowania</b></p>
Art. 36a	Pomoc inwestycyjna na publicznie dostępną infrastrukturę ładowania pojazdów	<p>Procent dofinansowania</p> <ul style="list-style-type: none"> <li>· 40%</li> </ul>

<b>Art. rozp. 651/201 4</b>	<b>Nazwa formy pomocy</b>	<b>Metodyka weryfikacji zapotrzebowania na dofinansowanie</b>
Art. 38	Pomoc inwestycyjna na środki wspierające efektywność energetyczną	Procent dofinansowania: <ul style="list-style-type: none"> <li>· 30% - podstawa</li> </ul> plus premia <ul style="list-style-type: none"> <li>· 20% dla mikro i małych przedsiębiorstw lub</li> <li>· 10% dla średnich przedsiębiorstw</li> </ul> plus premia <ul style="list-style-type: none"> <li>· 15% lub 5% za obszar realizacji</li> </ul>
Art. 41	Pomoc inwestycyjna na propagowanie energii ze źródeł odnawialnych	Procent dofinansowania: <ul style="list-style-type: none"> <li>· 45%</li> </ul> plus premia <ul style="list-style-type: none"> <li>· 20% dla mikro i małych przedsiębiorstw lub</li> <li>· 10% dla średnich przedsiębiorstw</li> </ul>

<b>Art. rozp. 651/201 4</b>	<b>Nazwa formy pomocy</b>	<b>Metodyka weryfikacji zapotrzebowania na dofinansowanie</b>
Art. 48	Pomoc inwest. na na infrastrukturę energetyczną	Metoda wyliczania kwoty wsparcia w oparciu o wygenerowany przez projekt zysk operacyjny.
Art. 53	Pomoc na kulturę i zachowanie dziedzictwa kulturowego	<p>W przypadku inwestycji o kwocie wsparcia nieprzekraczającej 2,2 mln euro – stały procent: 80%</p> <p>W przypadku inwestycji o kwocie wsparcia przekraczającej 2,2 mln euro – metoda wyliczania kwoty wsparcia w oparciu o wygenerowany przez projekt zysk operacyjny.</p>
Art. 55	Pomoc na infrastrukturę sportową i wielofunkcyjną infrastrukturę rekreacyjną	<p>W przypadku inwestycji o kwocie wsparcia nieprzekraczającej 2,2 mln euro – stały procent: 80%</p> <p>W przypadku inwestycji o kwocie wsparcia przekraczającej 2,2 mln euro – metoda wyliczania kwoty wsparcia w oparciu o wygenerowany przez projekt zysk operacyjny.</p>

## Ustalenie kwoty pomocy w oparciu o ustalenie zysku operacyjnego

W celu wyliczenia zysku operacyjnego oraz ustalenia wysokości wsparcia należy wziąć pod uwagę przychody i koszty operacyjne projektu w okresie ekonomicznego życia projektu i wyliczyć zysk, zgodnie z poniższym wzorem:

*Zysk operacyjny (ZO)*

$$\begin{aligned} &= \Sigma \text{zdyskontowanych } \mathbf{przychodów} \text{ operacyjnych} \\ &- \Sigma \text{zdyskontowanych } \mathbf{kosztów} \text{ operacyjnych} \end{aligned}$$

W przypadku gdy **zysk operacyjny** > **0** należy go odjąć od kosztów kwalifikowalnych projektu (EC):

$$\mathbf{Kwota\ pomocy} \leq \mathbf{EC} - \mathbf{ZO}$$

Każdorazowo należy porównywać, czy wyliczona kwota pomocy nie przewyższa kwoty maksymalnego dofinansowania z SzOP dla danego Działania (max % x koszty kwalifikowalne), a w przypadku wystąpienia takiej sytuacji należy przyjąć niższą kwotę i niższy % dofinansowania.

## Podsumowanie - różnice między pomocą publiczną a pomocą de minimis (1)

### 1. Podstawa prawna i cel

- **pomoc publiczna:** opiera się na Rozporządzeniu Komisji (UE) nr 651/2014, które uznaje niektóre rodzaje pomocy za zgodne z rynkiem wewnętrznym w zastosowaniu art. 107 i 108 TFUE. Celem jest uproszczenie procesu i zwolnienie państw członkowskich z obowiązku notyfikacji dużej liczby środków pomocowych do KE
- **pomoc de minimis:** opiera się na Rozporządzeniu Komisji (UE) 2023/2831 i dotyczy pomocy, która ze względu na swoją niewielką wartość nie spełnia kryteriów z art. 107 ust. 1 TFUE (tzn. nie ma istotnego wpływu na wymianę handlową ani nie zakłóca konkurencji)

## Podsumowanie - różnice między pomocą publiczną a pomocą de minimis (2)

### 2. Pułap kwotowy (kwalifikowalność)

- **pomoc publiczna:** nie ma jednego, ogólnego pułapu. Maksymalna kwota pomocy zależy od kategorii pomocy (np. na badania, rozwój, ochronę środowiska) i jest określana w konkretnym artykule rozporządzenia. Pułapy mogą sięgać od kilkuset tysięcy do nawet kilkudziesięciu milionów euro
- **pomoc de minimis:** ustanawia jeden, ogólny pułap w wysokości 300 000 EUR na jedno przedsiębiorstwo w okresie trzech lat

## Podsumowanie - różnice między pomocą publiczną a pomocą de minimis (3)

### 3. Wymóg notyfikacji

- **pomoc publiczna:** nie wymaga notyfikacji środków indywidualnych, o ile programy pomocowe spełniają wszystkie warunki GBER. Państwo członkowskie musi jednak zgłosić Komisji fakt zamiaru wprowadzenia programu pomocowego w oparciu o GBER, a następnie przesyłać regularne sprawozdania z jego realizacji
- **pomoc de minimis:** nie wymaga ani notyfikacji programu, ani notyfikacji środka indywidualnego, co jest głównym atutem tej formy wsparcia

## Podsumowanie - różnice między pomocą publiczną a pomocą de minimis (4)

### 4. Zakres zastosowania (sektory)

- **pomoc publiczna:** ma zastosowanie w wielu sektorach, w tym na pomoc regionalną, na rzecz MŚP, na badania, rozwój i innowacje, na ochronę środowiska, na infrastrukturę (porty, lotniska), na kulturę i sport. Ma jednak liczne wyłączenia sektorowe (np. rybołówstwo, akwakultura, niektóre rodzaje transportu)
- **pomoc de minimis:** jest bardzo uniwersalne i może być stosowane w wielu sektorach. Ma jednak również pewne wykluczenia, np. pomoc przyznana na rzecz działalności związanej z wywozem do państw trzecich lub państw członkowskich, jednakże jest ich mniej niż w przypadku pomocy publicznej

## Podsumowanie - różnice między pomocą publiczną a pomocą de minimis (5)

### 5. Stopa pomocy

- **pomoc publiczna:** wiele artykułów Rozporządzenia określa odrębnie intensywność pomocy, czyli maksymalną wartość, jaką można przyznać w stosunku do kosztów kwalifikowalnych. Intensywność ta zależy często od wielkości przedsiębiorstwa (MŚP mogą liczyć na wyższe stawki)
- **pomoc de minimis:** Rozporządzenie nie wskazuje intensywności pomocy, lecz jej całkowitej kwoty, co oznacza że wsparcie może sięgać nawet 100% wydatków kwalifikowalnych

## Podsumowanie - różnice między pomocą publiczną a pomocą de minimis (6)

### 6. Obowiązki informacyjne (ewidencja)

- **pomoc publiczna:** nakłada na państwa członkowskie obowiązek prowadzenia szczegółowej ewidencji wszystkich środków pomocowych oraz przesyłania do KE regularnych, rocznych sprawozdań
- **pomoc de minimis:** nakłada obowiązek uzyskania od beneficjenta oświadczenia o otrzymanej w poprzednich trzech latach pomocy de minimis oraz prowadzenia rejestru udzielonej pomocy. Zgodnie z rozporządzeniem 2023/2831, rejestr jest prowadzony na poziomie krajowym

# DZIĘKUJĘ ZA UWAGĘ

Fundusze Europejskie



Fundusze Europejskie  
dla Śląskiego



Rzeczpospolita  
Polska

Dofinansowane przez  
Unię Europejską



Województwo  
Śląskie